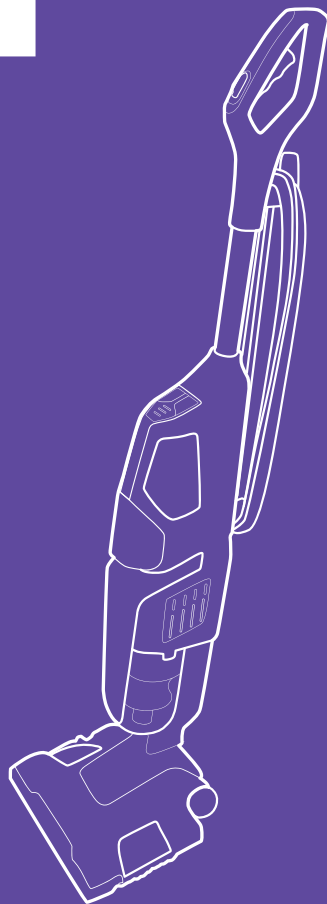


**Я сделаю
ТВОЙ ДОМ
ЧИСТЫМ!**



**Вертикальный
паровой пылесос
КТ-556**

Если у вас возникнут трудности с использованием нашей техники, перед обращением в магазин просим позвонить на горячую линию Kitfort:

8-800-775-56-87

(пн-пт с 9:30 до 17:30 по московскому времени)

info@kitfort.ru

Мы расскажем про особенности работы прибора и проконсультируем по любым другим вопросам

Содержание

Общие сведения.....	4
Комплектация	6
Устройство парового пылесоса.....	7
Подготовка к работе и использование.....	13
Чистка и обслуживание парового пылесоса.....	19
Устранение неполадок	21
Технические характеристики	23
Меры предосторожности.....	24
Другие товары «Китфорт».....	26

Общие сведения

Вертикальный пылесос с функциями паровой швабры удобен при локальной и генеральной уборке. Прибором можно пользоваться как пылесосом и как паровой шваброй по отдельности, а также одновременно — всасывая пыль и мелкий мусор, очищать поверхность от грязи, вьевшихся пятен и жира при помощи горячего пара.

Пылесос с функцией паровой швабры особенно полезен для людей, у которых есть маленькие дети и животные, ведь пар дезинфицирует поверхность от бактерий и микробов, уничтожает клещей и других мелких вредителей. Кнопки включения пылесоса и паровой швабры расположены далеко друг от друга и включаются независимо.

Благодаря новому прибору от Kitfort утомительная уборка превращается в легкое и увлекательное занятие, а время уборки сокращается вдвое. Веник, паровую швабру и пылесос можно заменить одним удобным прибором — пылесосом с функциями паровой швабры.

Прибор может работать в 3 режимах:

- одновременное всасывание пыли и обработка паром;
- всасывание пыли и мусора;
- чистка паром.

Компактность и удобство

Паровой пылесос имеет функцию вертикальной парковки и занимает мало места при хранении, а во время работы может легко вписаться в узкий коридор или комнату, заполненную различными предметами. Для владельцев небольших квартир, которые сталкиваются с проблемой, где же хранить пылесос, приобретение вертикальной модели с вытянутой вверх конструкцией будет оптимальным вариантом.

Вертикальный пылесос хорошо подходит для оперативной уборки, например, рассыпанных крошек или песка от обуви в коридоре. Длинный шнур позволяет убираться на большом расстоянии от розеток. На ручке пылесоса имеются специальные держатели для удобного хранения шнура. В верхнем держателе шнура есть выступ для более удобного размещения шнура во время уборки.

Пылесос КТ-556 — маневренный благодаря колесикам и специальной конструкции щетки для пола. На щетке прибора есть маленькая щеточка, которая служит для удаления вьевшихся пятен.

Циклонный фильтр, объемный пылесборник, удобная чистка

Пылесос оборудован современным циклонным фильтром, обеспечивающим хорошую очистку. Пылесборник легко снимается, а пыль из него вытряхивается очень просто. В пылесборнике установлены фильтры грубой и тонкой очистки, которые задерживают мельчайшие частички пыли и аллергены. Фильтры можно вынуть и промыть водой.

Функция уборки горячим паром

Пылесос можно использовать как паровую швабру. Принцип действия паровой швабры основан на воздействии горячего пара на загрязнения. Пар проникает внутрь загрязнения, размягчая и растворяя его, а затем с помощью тряпки или щетки частички грязи смываются. Высокая температура пара способствует процессу очистки. Нерастворимое в воде загрязнение (например, жировое отложение) удаляется аналогичным образом: под действием высокой температуры пара оно размягчается, а пар вместе с механическим воздействием на загрязнение превращает его в эмульсию, состоящую из мелких частичек загрязнения и воды. Эта эмульсия затем может быть легко удалена тряпкой. Во время работы паровой швабры вода из резервуара проходит через фильтр и подается в бойлер помпой (водяным насосом). Вы можете менять уровень подачи пара, так как для ламината подача пара должна быть меньше, чем, например, для керамической плитки — это обеспечит вашим покрытиям долгую службу. После обработки паром пол будет слегка влажным. Тряпка легко снимается и чистится. Чтобы отсоединить держатель с тряпкой вам нужно нажать ногой на одну из педалей на щетке для пола.

Область применения пылесоса

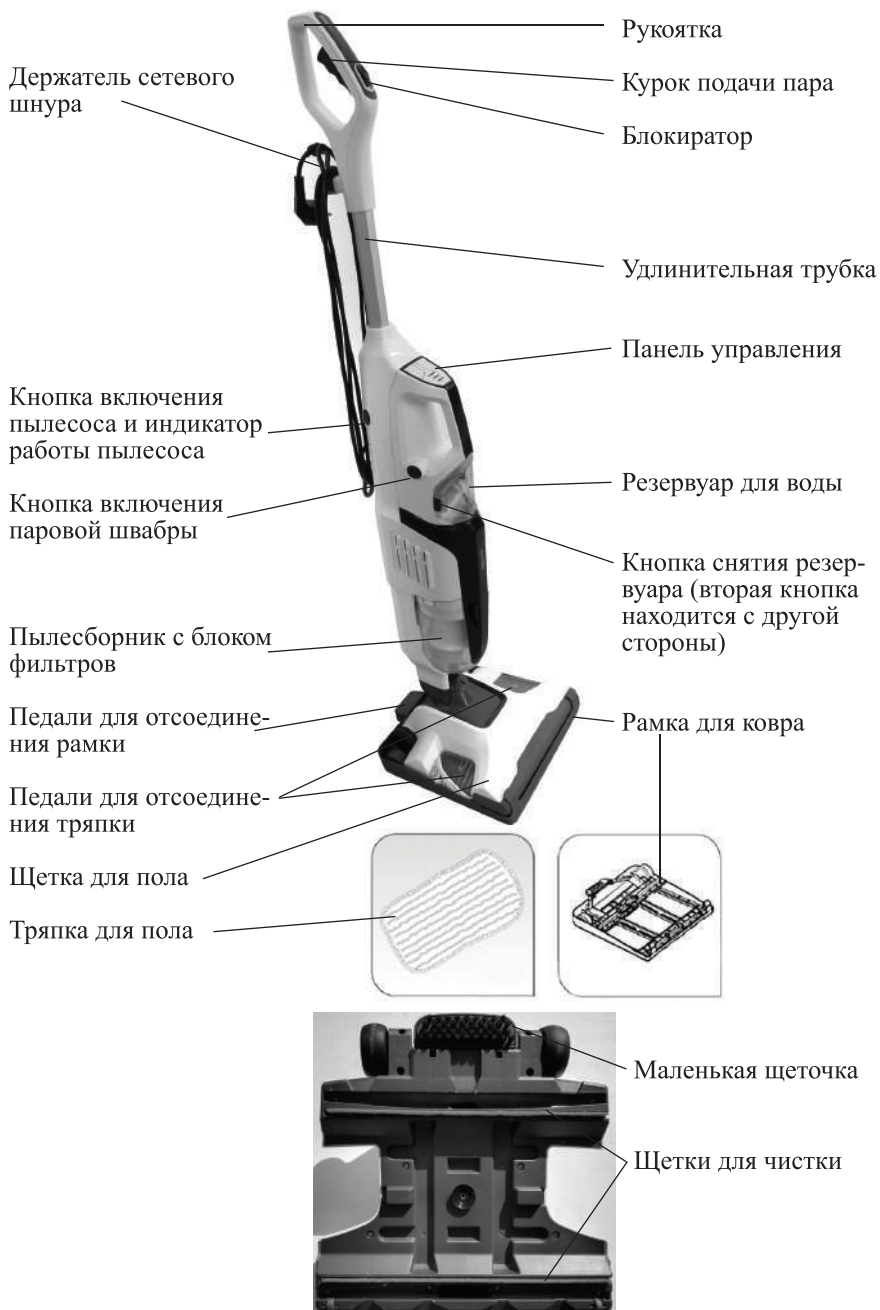
Паровой пылесос можно использовать для уборки любых полов: паркета, ламината, линолеума, дерева, ковровых покрытий и керамической плитки.

Комплектация

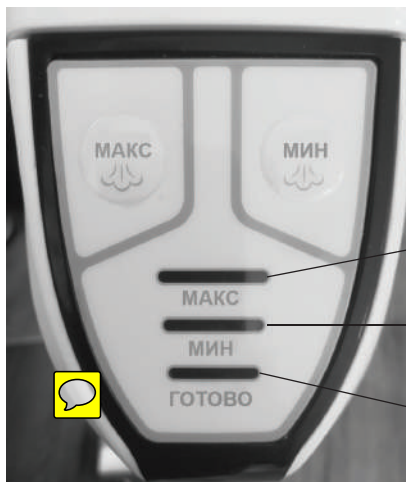
1. Пылесос с установленным резервуаром для воды, пылесборником, фильтрами и щеткой для пола — 1 шт.
2. Удлинительная трубка — 1 шт.
3. Держатель тряпки — 1 шт.
4. Тряпка для пола — 1 шт.
5. Рамка для ковра — 1 шт.
6. Руководство по эксплуатации — 1 шт.
7. Гарантийный талон — 1 шт.
8. Коллекционный магнит — 1 шт.*

*опционально.

Устройство парового пылесоса



Панель управления



Индикатор максимального уровня подачи пара

Индикатор минимального уровня подачи пара

Индикатор готовности пара

Индикатор готовности пара загорается и мигает, когда паровая швабра включена **кнопкой включения паровой швабры**. Также загорится **индикатор максимального уровня подачи пара**. Когда пар будет готов, индикатор готовности пара перестанет мигать и будет гореть непрерывно.

Кнопка «Макс» служит для выбора максимального уровня подачи пара. Когда включена кнопка «Макс», загорается индикатор максимального уровня подачи пара.

Кнопка «Мин» служит для выбора минимального уровня подачи пара. Когда включена кнопка «Мин», загорается индикатор минимального уровня подачи пара.

Подготовка к работе и использование

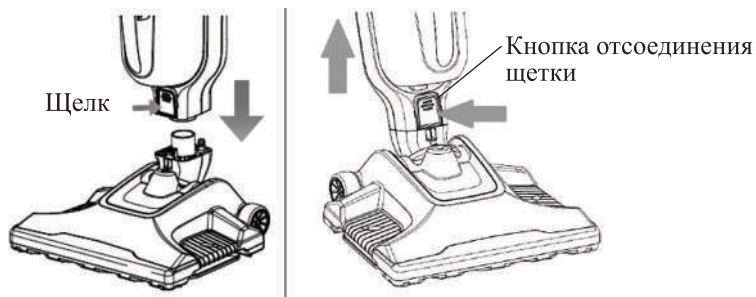
Сборка парового пылесоса

1. Вставьте удлинительную трубку с ручкой в гнездо на корпусе, нажав на фиксатор. Для отсоединения трубки нажмите на фиксатор обратной стороной ручки или карандаша и вытащите трубку из гнезда корпуса.

Примечание. Не давите сильно на фиксатор, чтобы шарик не ушел внутрь.



2. Подсоедините напольную щетку к пылесосу до щелчка. Нажмите на кнопку отсоединения, чтобы отсоединить щетку от корпуса пылесоса и потяните корпус пылесоса вверх.



3. Проверьте, что пылесборник установлен правильно. Фильтр тонкой очистки положите сверху фильтра грубой очистки. Закройте фильтр грубой очистки крышкой, повернув крышку по часовой стрелке в направлении закрытого замка.
4. Фильтр грубой очистки установите в пылесборник так, чтобы выступ на крышке фильтра грубой очистки попал в паз на пылесборнике.



Выступ на крышке фильтра грубой очистки

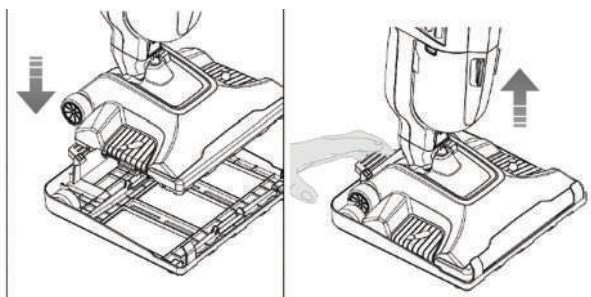


5. Вытащите держатель из щетки, для этого нажмите на одну из педалей. Наденьте тряпку на держатель. После этого прикрепите держатель с тряпкой на дно щетки пылесоса так, чтобы выступы на щетке вошли в специальные отверстия на держателе и зафиксировались там.



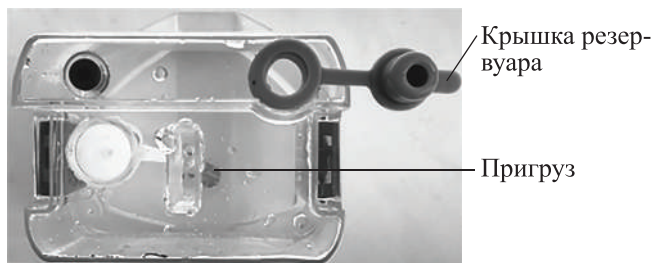
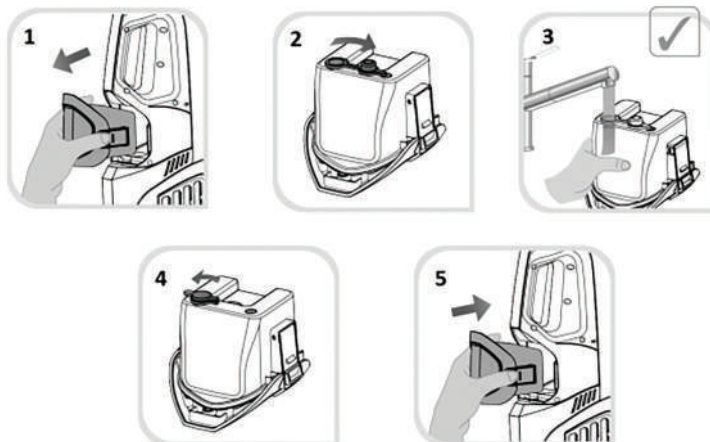
6. При мытье ковровых покрытий установите рамку для ковра поверх щетки для пола с надетой тряпкой. Рамка облегчает скольжение щетки для пола по ковру и предотвращает задиранье тряпки с краев. Для отсоединения рамки прижмите край прибора к стенке или к какому-либо предмету, нажмите ногой на педаль для отсоединения рамки и поднимите пылесос вверх и на себя — рамка отсоединится.

Примечание. Без установленной рамки пылесос по ковру передвигается с усилием.



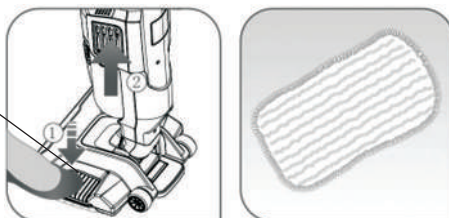
Примечание. Будьте внимательны! При снятии рамки может случайно включиться маленькая щеточка.

- Нажмите на кнопки снятия резервуара и извлеките резервуар для воды. Откройте крышку резервуара и наполните его водой. Емкость резервуара для воды составляет около 400 мл.



- Закройте крышку резервуара и установите его на место до фиксации.
- Нажмите ногой на щетку для пола и отклоните ручку назад, чтобы вывести пылесос из режима парковки.
- Если необходимо удалить держатель с тряпкой, нажмите на педаль на держателе и поднимите пылесос вверх.

Педали на держателе



11. Поверните верхний держатель шнура вниз, снимите шнур с держателей и размотайте его.

Примечание. На верхнем держателе шнура есть выступ для более удобного размещения шнура во время уборки. Просто проденьте шнур в выступ и расположите шнур во время уборки с правой стороны, если вы правша или с левой стороны, если вы левша.

Внимание! Будьте аккуратны и не наступайте на сетевой шнур, его можно оторвать.



13. Вставьте вилку шнура питания в электрическую розетку.

Как можно использовать прибор

Чтобы использовать прибор как пылесос нажмите на **кнопку включения пылесоса**.

Чтобы использовать прибор как паровую швабру нажмите на **кнопку включения паровой швабры**.

Чтобы использовать прибор одновременно и как пылесос и как паровую швабру нажмите на **кнопку включения паровой швабры**. Дождитесь того момента, когда индикатор готовности пара перестанет мигать и будет гореть непрерывно, а затем включите **пылесос кнопкой включения**. На рукоятке передвиньте блокиратор вниз, а затем нажмите на курок подачи пара.

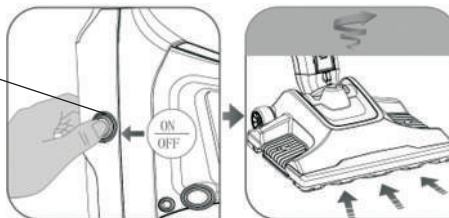
Внимание! Никогда не засасывайте паровым пылесосом воду, даже когда убираете в режиме с обработкой пара.

О том как использовать прибор, подробно описано ниже.

Уборка пылесосом без обработки паром

1. Чтобы использовать прибор как пылесос нажмите на кнопку включения пылесоса и начинайте уборку как обычным пылесосом.
2. Если необходимо удалить тряпку, нажмите на педаль на держателе и поднимите пылесос вверх.
3. Чтобы выключить пылесос нажмите на кнопку включения пылесоса.

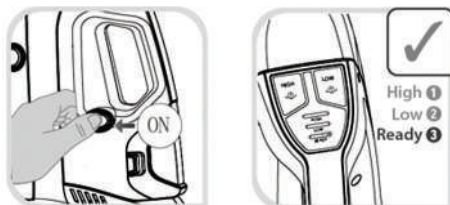
Кнопка включения пылесоса и индикатор работы пылесоса



Уборка паровой шваброй

Чтобы использовать прибор как паровую швабру, не включайте пылесос. Нажмите на кнопку включения паровой швабры, выберите уровень подачи пара кнопками «Мин» или «Макс».

Кнопка включения паровой швабры



На рукоятке передвиньте блокиратор вниз, при этом нажимая на курок подачи пара, и начинайте уборку. Чтобы выключить паровую швабру нажмите на кнопку включения паровой швабры.



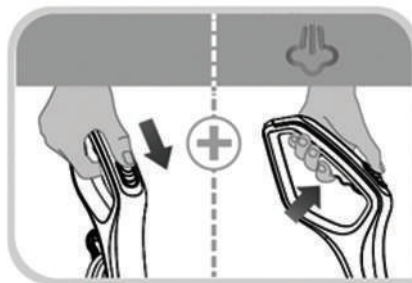
Внимание! Если в резервуаре закончилась вода, отключите прибор от сети и вновь наполните резервуар.

Уборка пылесосом с обработкой паром

1. Вытащите резервуар, нажав на кнопки снятия резервуара по бокам. Залейте воду в резервуар и установите его обратно.
2. Включите прибор — нажмите кнопку включения паровой швабры. Индикатор готовности пара загорится голубым светом и начнет мигать. Когда пар будет готов, индикатор готовности пара перестанет мигать и будет гореть непрерывно.
3. Выберите уровень подачи пара кнопками «Мин» или «Макс». При нажатии кнопок будет загораться ровным светом индикатор выбранного уровня пара.
4. Чтобы включить пылесос, нажмите на кнопку включения пылесоса, и пылесос начнет работу.

Внимание! Никогда не включайте пылесос без установленного пылесборника.

5. На рукоятке передвиньте блокиратор вниз, при этом нажимая на курок подачи пара, и начинайте уборку. Курок фиксируется блокиратором в нажатом положении.



6. Паровой пылесос будет всасывать сор и пыль, и обрабатывать паром очищенную поверхность.
7. Чтобы выключить пылесос нажмите на кнопку включения пылесоса. Индикатор работы пылесоса погаснет.
8. Чтобы выключить паровую швабру нажмите на кнопку включения паровой швабры.

Внимание! Если в резервуаре закончилась вода, отключите прибор от сети и вновь наполните резервуар.

Советы по использованию прибором

При уборке пола перемещайте пылесос равномерными возвратно-поступательными движениями, отталкивая ее от себя и притягивая обратно.

При долгом перерыве в использовании обязательно слейте всю воду из резервуара.

При уборке пола не задерживайте пылесос долго в одном положении во избежание повреждения поверхности. А также не паркуйте вертикально пылесос с неснятой мокрой тряпкой на полах, которые могут размокнуть и испортиться.

При уборке прибор по ковру передвигается с усилием.

Советы по использованию паровой швабры

При мытье пола перемещайте прибор равномерными возвратно-поступательными движениями, отталкивая его от себя и притягивая обратно. Двигайтесь назад, чтобы не наступать на уже вымытый пол.

Тряпка из микрофибры собирает воду при мытье пола. Однако в зависимости от особенностей поверхности пола и заданной интенсивности подачи пара на полу может остаться немного влаги. В этом случае рекомендуется дать полу высохнуть естественным путем. Высыхание можно ускорить с помощью вентилятора, направив его на требуемую область.

В случае сильного загрязнения вы можете воспользоваться маленькой щеточкой, которая расположена на основной щетке возле колес. Нажмите на кнопку включения маленькой щеточки, обработайте поверхность паром, затем отклоните прибор слегка назад и потрите включенной маленькой щеткой место сильного загрязнения.

Советы по использованию паровой швабры

При мытье пола перемещайте прибор равномерными возвратно-поступательными движениями, отталкивая его от себя и притягивая обратно. Двигайтесь назад, чтобы не наступать на уже вымытый пол.

Тряпка из микрофибры собирает воду при мытье пола. Однако в зависимости от особенностей поверхности пола и заданной интенсивности подачи пара на полу может остаться немного влаги. В этом случае рекомендуется дать полу высохнуть естественным путем. Высыхание можно ускорить с помощью вентилятора, направив его на требуемую область.

В случае сильного загрязнения вы можете воспользоваться маленькой щеточкой, которая расположена на основной щетке возле колес. Нажмите на кнопку включения маленькой щеточки, обработайте поверхность паром, затем отклоните прибор слегка назад и потрите включенной маленькой щеткой место сильного загрязнения.

Кнопка включения
маленькой щеточки

Маленькая щеточка
(вид сверху)



Чтобы после мытья пол был менее влажным, установите кнопкой «Мин» минимальную подачу пара.

По окончании уборки снимайте тряпку со щетки для пола. Тогда пол под прибором не будет отсыревать от влажной тряпки.

Рамку рекомендуется использовать при мытье ковровых покрытий, чтобы облегчить скольжение прибора по поверхности. Рамка надевается на щетку для пола поверх тряпки.

Чтобы освежить ковер попробуйте проделать следующее: разведите водой средство для чистки ковровых покрытий в соотношении 1 к 1. Пульверизатором разбрызгайте получившийся раствор и оставьте ковер на 2 часа. По окончании времени почистите ковер паровой шваброй. Ковер после этой процедуры будет влажный, его необходимо просушить.

При использовании рамки для ковра вместе с тряпкой, тряпка не достает до поверхности ковра.

Пригруз, который находится внутри резервуара для воды, может начать подсасывать воздух, а не воду. В этом случае вытащите и встряхните резервуар для воды, чтобы пригруз погрузился в воду.

Для уменьшения образования накипи и отложения солей используйте только деминерализованную или дистиллированную воду.

Внимание! Удалить отложения накипи и солей в бойлере можно только в условиях сервисного центра, эта процедура не подпадает под гарантию и является платной.

Перед использованием бутилированной питьевой воды узнайте ее общую минерализацию (обычно указывается на этикетке) и сравните ее с показателями для водопроводной воды (их можно найти на сайте водоснабжающей организации или поиском в интернете). Как правило, минерализация бутилированной воды составляет 100–400 мг/л. Может оказаться, что вода из-под крана имеет минерализацию в несколько раз меньшую, так что использование бутилированной воды увеличит образование накипи.

Если вы постоянно пользуетесь прибором, мы рекомендуем периодически полностью заменять воду в резервуаре и промывать сам резервуар во избежание застаивания и протухания воды.

Чистка и обслуживание парового пылесоса

После окончания уборки нажмите на кнопку включения пылесоса и кнопку паровой швабры и отключите паровой пылесос от сети.

Вылейте оставшуюся воду из резервуара. Периодически промывайте резервуар для воды.

Снимите тряпку с держателя. Тряпку можно стирать в стиральной машине при 60 °С или вручную теплой водой с моющим средством. Полностью высушите тряпку перед хранением. Не используйте средство для полоскания и кондиционер, чтобы тряпка хорошо впитывала загрязнения.

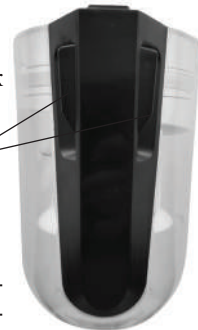
Протрите корпус парового пылесоса влажной тканью. Пылесборник можно промывать в воде. Не используйте агрессивные и абразивные моющие средства.

Напольную щетку протрите влажной тканью.

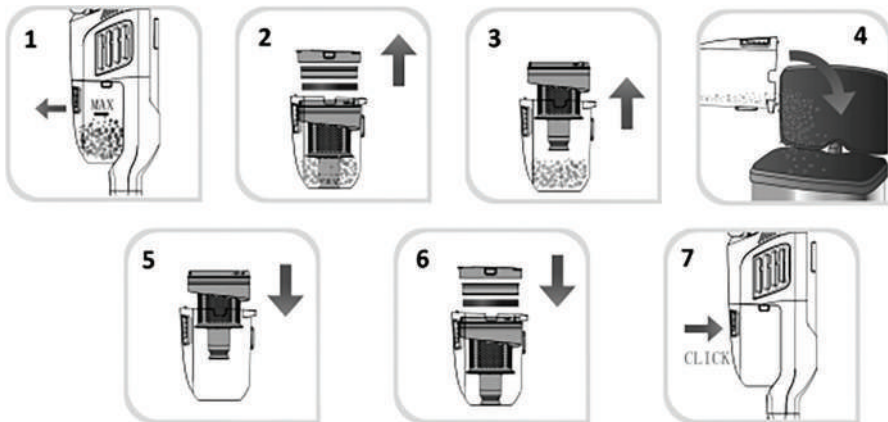
Очистка пылесборника, фильтров и резервуара

1. Нажмите на кнопки фиксатора и отделите пылесборник от пылесоса.

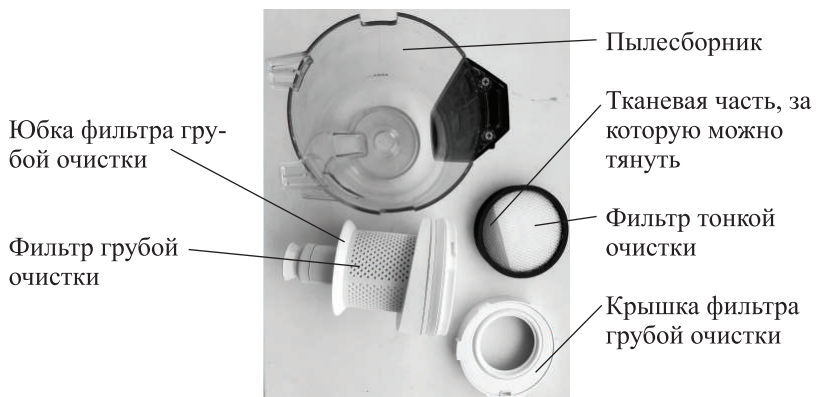
Кнопки фиксатора
пылесборника



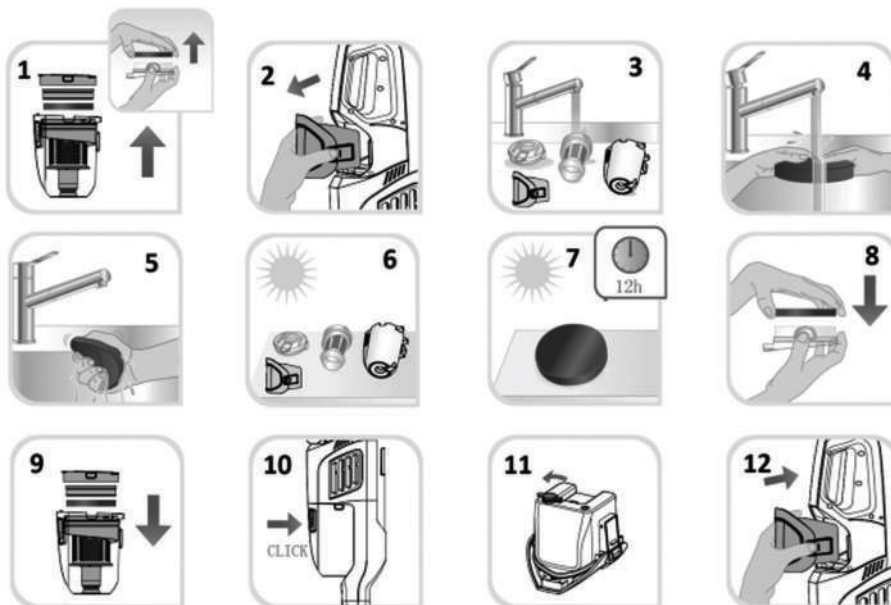
2. Поместите пылесборник над мусорным ведром. Извлеките фильтры, потянув блок фильтров вверх из контейнера пылесборника. Потяните на себя крышку пылесборника, вытащите фильтр тонкой очистки, который находится под крышкой. Вытащите фильтр грубой очистки, потянув вверх за металлическую ручку. Поверните крышку фильтра грубой очистки против часовой стрелки и вытащите ее. Вы также можете снять юбку фильтра грубой очистки и промыть ее от пыли и мусора. Промойте все фильтры в проточной воде и дайте им высохнуть.



Примечание. Фильтр тонкой очистки можно не мыть, достаточно просто очистить от пыли и мусора. При сильном загрязнении фильтр помойте водой, при этом запрещается использовать щетки или тереть фильтр, поскольку он может повредиться от механических воздействий. Если вы помыли фильтр, то хорошенько просушите его. Т.к. внутри фильтра скапливается пыль, которую очень сложно оттуда вытрясти, после намокания и просушки внутренний материал фильтра может слегка скататься. Это нормально и не является неисправностью.

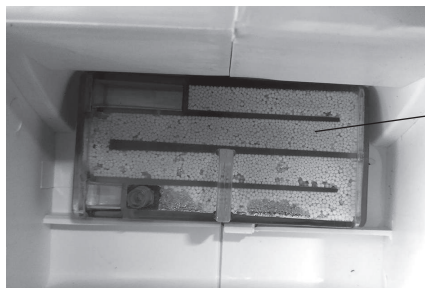


3. Соберите блок фильтров в обратной последовательности и установите в пылесборник. Затем установите пылесборник в корпус пылесоса.
4. Периодически промывайте резервуар.



Замена фильтра для смягчения воды

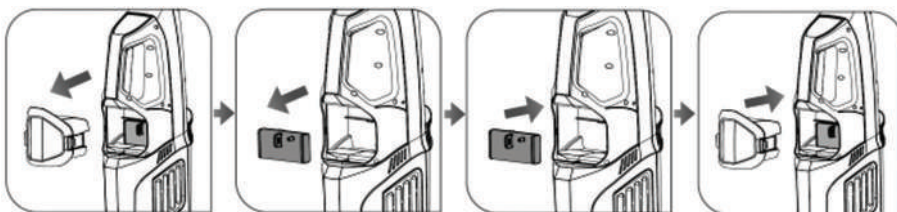
Фильтр для смягчения воды находится в корпусе под резервуаром.



Фильтр
для смягчения воды



Рекомендуется менять фильтр 1 раз в год



Примечание. В процессе использования фильтр может потемнеть, стать коричневым или ржавым, это нормально и не является неисправностью

В регионах страны разный уровень жесткости воды. В воде могут быть соли жесткости и другие растворенные минералы. В бойлере вода выпаривается, а осадки остаются. Если солей в воде мало и вода мягкая, то хлопья накипи будут периодически осыпаться со стенок бойлера и выходить вместе с паром. Если в воде много солей, в том числе солей жесткости, то минеральные отложения будут скапливаться в бойлере в значительном объеме. Это затруднит образование пара и может привести к поломке. Хлопья накипи могут засорить клапаны и патрубки. Поэтому рекомендуется использовать деминерализованную или дистиллированную воду для уменьшения образования накипи и отложения солей.

Обычные кувшинные фильтры не удаляют из воды минералы и соли. С этой задачей справляются специальные деминерализационные фильтры.

Внимание! Удалить отложения накипи и солей в бойлере можно только в условиях сервисного центра, эта процедура не подпадает под гарантию и является платной.

Хранение парового пылесоса

Для удобного хранения шнура смотайте его на держатели шнура, расположенные на удлинительной ручке и на корпусе пылесоса.

Храните паровой пылесос в сухом и прохладном месте, недоступном для детей.

Устранение неполадок

Маленькие колеса на рамке для ковра плохо вращаются

Возможная причина	Решение
Намотались волосы на колеса	Удалите волосы с колес

Паровой пылесос не работает

Возможная причина	Решение
Устройство не подключено к розетке	Подключите устройство к сети
Нет питания в розетке	Подключите устройство к работающей розетке

Слабая сила всасывания

Возможная причина	Решение
Пылесборник переполнен	Очистите пылесборник
Фильтры нуждаются в очистке или замене	Вытащите блок фильтров и проверьте силу всасывания. Если без фильтров сила всасывания больше, то проблема в фильтрах. Очистите фильтры
Всасывающий канал заблокирован	Проверьте всасывающий канал в пылесборнике

Пыль высыпается из щетки

Возможная причина	Решение
Всасывающий канал заблокирован	Проверьте всасывающий канал в пылесборнике
Пылесборник переполнен	Очистите пылесборник
Пылесборник или фильтры установлены неправильно	Установите пылесборник и фильтры правильно

Посторонний запах из пылесоса при работе

Возможная причина	Решение
Запах может давать пыль, находящаяся в пылесборнике	Очистите пылесборник
Пылесборник поставили на хранение с неочищенными фильтрами	Промойте фильтры
Если в пылесос установить влажный фильтр, он может загнить и начать давать посторонний запах	После промывки фильтров полностью высушите их перед установкой. Не засасывайте пылесосом жидкости
Засосали пахучее вещество	Промойте фильтры и пылесборник

Пыль высыпается из щетки

Возможная причина	Решение
Резервуар для воды пуст	Наполните резервуар водой
Пар пока не готов	Подождите около 30 сек пока индикатор готовности пара не начнет гореть непрерывно
В бойлере скопилась накипь или произошло отложение солей	Удалить отложения накипи и солей в бойлере можно только в условиях сервисного центра, эта процедура не подпадает под гарантию и является платной. Адрес сервисного центра можно посмотреть на сайте kitfort.ru в разделе «Сервис и гарантия»

Прибор оставляет воду на полу

Возможная причина	Решение
Тряпка слишком мокрая	Снимите ее и отожмите

Прибор оставил белесоватое пятно на полу

Возможная причина	Решение
Вы используете слишком жесткую воду	Используйте деминерализованную или дистиллированную воду

Прибор включен, но подачи пара нет, при этом слышен звук работы помпы (гарахтение)

Возможная причина	Решение
В резервуаре закончилась вода	Добавьте в резервуар воды
Возможно засорение водоподводящих трубок или поломка парового пылесоса	Позвоните производителю на горячую линию или обратитесь в сервисный центр

Если ваша ситуация не отображена выше, пишите нам на адрес info@kitfort.ru, приложив фотографии или видеофайлы, фиксирующие вашу проблему. Пришлите также фотографию наклейки с серийным номером, расположенную на дне или на задней части корпуса устройства.

Технические характеристики

1. Напряжение: 220–240 В, 50–60 Гц
1. Мощность: 1700 Вт:
 - Паровой швабры: 1200 Вт
 - Пылесоса: 500 Вт
2. Время нагрева: 30 с
3. Емкость резервуара для воды: 0,4 л
4. Общая емкость пылесборника: 1,25 л
5. Рабочая емкость пылесборника: 0,4 л
6. Длина шнура: 7,5 м
7. Подача пара: 25±5 г/мин
8. Класс защиты от поражения электрическим током: I
9. Уровень шума: 75 дБ
10. Поворот щетки: в одной плоскости
2. Размер устройства: 290 × 275 × 1023 мм
3. Размер упаковки: 770 × 250 × 310 мм
4. Вес нетто: 5,7 кг
5. Вес брутто: 7,2 кг



Срок службы: 2 года
Срок гарантии: 1 год
Товар сертифицирован



Производитель: Сучжоу Дэлукс Илектрик Ко., Лтд. 89 Сянъян Роуд, Хэ Си Нью Дистрикт, Сучжоу 215011, Китай.

Импортер: ООО «Аэро-Трейд». 197022, г. Санкт-Петербург, Инструментальная ул., д. 3, лит. X, офис 1.

Страна происхождения: Китай.

Уполномоченная организация для принятия претензий на территории РФ: ООО «Аэро-Трейд». 197022, г. Санкт-Петербург, Инструментальная ул., д. 3, лит. X, офис 1.

Горячая линия производителя: 8-800-775-56-87 (пн-пт с 9:30 до 17:30 по московскому времени), info@kitfort.ru

Адреса сервисных центров вы можете узнать у оператора горячей линии или на сайте kitfort.ru

Требуется особая утилизация. Во избежание нанесения вреда окружающей среде необходимо отделить данный объект от обычных отходов и утилизировать его наиболее безопасным способом, например, сдать в специальные места по утилизации.

Месяц и год изготовления указаны на нижней стороне упаковочной коробки.

Производитель имеет право на внесение изменений в дизайн, комплектацию, а также в технические характеристики изделия в ходе совершенствования своей продукции без дополнительного уведомления об этих изменениях.

Меры предосторожности

Пожалуйста, внимательно прочтите инструкцию по эксплуатации. Обратите особое внимание на меры предосторожности. Всегда держите инструкцию под рукой.

1. Устройство предназначено для использования в бытовых условиях и может применяться в квартирах, загородных домах, гостиничных номерах, офисах и других подобных местах для непромышленной и некоммерческой эксплуатации.
2. Используйте паровой пылесос только по назначению и в соответствии с указаниями, изложенными в данном руководстве. Нецелевое использование устройства будет считаться нарушением условий надлежащей эксплуатации.
3. Перед подключением устройства к электрической розетке убедитесь, что параметры электропитания, указанные на нем, совпадают с параметрами используемого источника питания.
4. Для предотвращения поражения электрическим током не погружайте устройство в воду и другие жидкости.
5. Не переносите паровой пылесос, взявшись за шнур питания. Не тяните за шнур питания при отключении вилки от розетки.
6. Не используйте устройство, если шнур питания, вилка или другие части пылесоса повреждены. Во избежание поражения электрическим током не разбирайте устройство самостоятельно — для его ремонта обратитесь к квалифицированному специалисту. Помните, неправильная сборка устройства повышает опасность поражения электрическим током при эксплуатации.
7. Детям, людям с ограниченными физическими, сенсорными или умственными способностями, а также лицам, не обладающим достаточными знаниями и опытом, разрешается пользоваться пылесосом только под контролем лиц, ответственных за их безопасность, или после инструктажа по эксплуатации устройства. Не позволяйте детям играть с паровым пылесосом.
8. Контролируйте работу пылесоса, когда рядом находятся дети и домашние животные.
9. Не устанавливайте работающий паровой пылесос на вертикальную парковку. Пылесос должен находиться в движении, если у него включен режим всасывания.
10. Не оставляйте работающий паровой пылесос без присмотра. Выключите его и отключите от сети, если не используете прибор длительное время или перед проведением обслуживания.
11. Не засасывайте воду и другие жидкости, влажные предметы, угли, окурки и горячую золу, острые предметы, очень мелкую пыль (например, цементную пыль или тонер), легко воспламеняющиеся вещества.
12. Не включайте подачу пара, если резервуар для воды пуст.
13. Не добавляйте в резервуар для воды парфюм, средства для очистки и т.д.
14. Для уменьшения образования накипи используйте дистиллированную воду.
15. Своевременно очищайте фильтры в пылесборнике. Помните, что засоренный фильтр уменьшает силу всасывания, что может привести к ухудшению качества уборки. Также при засорении фильтра уменьшается количество прокачиваемого пылесосом воздуха, что может привести к перегреву мотора и выходу его из строя, т.к. мотор охлаждается прокачиваемым через пылесос воздухом.



16. Не пытайтесь обойти блокировку включения устройства.
17. Не допускайте падения парового пылесоса и не подвергайте его ударам.
18. Храните устройство в недоступных детям местах.
19. Используйте только предлагаемые производителем аксессуары. Использование иных дополнительных принадлежностей может привести к поломке устройства или получению травм.

IM-1



Всегда что-то новенькое!

Kitfort — современный и креативный бренд, который предлагает покупателям не только качественные товары по выгодной цене, но и радует подарками, конкурсами и живым интерактивом! Тысячи пользователей следят за нашими обновлениями и розыгрышами в социальных сетях. Присоединяйтесь к нам и вы!

Приветствуем вас в нашей группе «ВКонтакте»! Каждую неделю мы разыгрываем там десятки призов бытовой техники Kitfort. Участвуйте в морских боях, лотереях, творческих конкурсах и делайте репосты. Адрес группы: vk.com/kitfort

Если вы любите смотреть видео, введите в поиске YouTube: «Kitfort Show» и наслаждайтесь веселыми скетчами на нашем канале. В каждом новом выпуске мы разыгрываем самые популярные товары и новинки компании за комментарии от подписчиков. А содержание видеороликов заставит вас от души посмеяться и стать нашим другом и ценителем того, что мы делаем.

Подписывайтесь и будьте в деле вместе с Kitfort!

info@kitfort.ru

8-800-775-56-87