

PHILIPS

HD7467, HD7457
HD7447



PHILIPS



 >75% recycled paper

Introduction

Congratulations on your purchase and welcome to Philips! To fully benefit from the support that Philips offers, register your product at www.philips.com/welcome.

Important

Read this important information carefully before you use the appliance and save it for future reference.

Danger

- Never immerse the appliance in water or any other liquid.

Warning

- Check if the voltage indicated on the appliance corresponds to the local mains voltage before you connect the appliance.
- Connect the appliance to an earthed wall socket.
- Do not use the appliance if the plug, the mains cord or the appliance itself is damaged.
- If the mains cord is damaged, you must have it replaced by Philips, a service centre authorised by Philips or similarly qualified persons in order to avoid a hazard.
- This appliance can be used by children aged from 8 years and above and by persons with reduced physical, sensory or mental capabilities or lack of experience and knowledge if they have been given supervision or instruction concerning use of the appliance in a safe way and if they understand the hazards involved.
- Cleaning and user maintenance shall not be made by children unless they are older than 8 and supervised.
- Keep the appliance and its cord out of the reach of children aged less than 8 years.
- Children should be supervised to ensure that they do not play with the appliance.
- Do not let the mains cord hang over the edge of the table or worktop on which the appliance stands.

Caution

- Do not place the appliance on a hot surface and do not let the mains cord come into contact with hot surfaces.
- Unplug the appliance before you clean it and if problems occur during brewing.
- During brewing and until you switch off the appliance, the filter holder, the lower part of the appliance, the hotplate, and the jug filled with coffee are hot.
- Do not put the jug on a stove or in a microwave for re-heating of coffee.
- This appliance is intended to be used in household and similar applications such as:
 - Staff kitchen areas in shops, offices and other working environments;
 - Farm houses;
 - By clients in hotels, motels and other residential type environments;
 - Bed and breakfast type environments.
- Always return the appliance to a service centre authorised by Philips for examination or repair. Do not open the appliance or attempt to repair the appliance yourself.

Electromagnetic fields (EMF)

This Philips appliance complies with all applicable standards and regulations regarding exposure to electromagnetic fields.

Ordering accessories

To purchase accessories for this appliance, please visit our online shop at www.shop.philips.com/service. If the online shop is not available in your country, go to your Philips dealer or a Philips service centre. If you have any difficulties obtaining accessories for your appliance, please contact the Philips Consumer Care Centre in your country. You find its contact details in the worldwide guarantee leaflet.

Recycling

- Do not throw away the appliance with the normal household waste at the end of its life, but hand it in at an official collection point for recycling. By doing this, you help to preserve the environment.

Guarantee and service

If you need service or information or if you have a problem, please visit the Philips website at www.philips.com/support or contact the Philips Consumer Care Centre in your country. You find its phone number in the worldwide guarantee leaflet. If there is no Consumer Care Centre in your country, go to your local Philips dealer.

Troubleshooting

This chapter summarises the most common problems you could encounter with the appliance. If you are unable to solve the problem with the information below, visit www.philips.com/support for a list of frequently asked questions or contact the Consumer Care Centre in your country.

Problem	Solution
The appliance does not work.	Plug in and switch on the appliance.
	Make sure that the voltage indicated on the appliance corresponds to the local mains voltage.
	Fill the water tank with water.
Water leaks out of the appliance.	Do not fill the water tank beyond the MAX level.
The appliance takes a long time to brew coffee.	Descale the appliance.
The appliance produces a lot of noise and steam during the brewing process.	Make sure that the appliance is not blocked by scale. If necessary, descale the appliance.
Coffee grounds end up in the jug.	Do not put too much ground coffee in the filter.
	Make sure you put the jug on the hotplate with the spout facing into the appliance (i.e. not pointing sideways).
	Use the right size of paper filter (type 1x4 or no. 4).
	Make sure the paper filter is not torn.
The coffee is too weak.	Use the right proportion of coffee to water.
	Make sure the paper filter does not collapse.
	Use the right size of paper filter (type 1x4 or no. 4).
	Make sure there is no water in the jug before you start to brew coffee.
The coffee does not taste good.	Do not leave the jug with coffee on the hotplate too long, especially not if it only contains a small amount of coffee.
The coffee is not hot enough.	Make sure that the jug is properly placed on the hotplate.
	Make sure that the hotplate and the jug are clean.
	We advise you to brew more than three cups of coffee to ensure that the coffee has the right temperature.
	We advise you to use thin cups, because they absorb less heat from the coffee than thick cups.
	Do not use cold milk straight from the refrigerator.

Problem	Solution
There is less coffee in the jug than expected.	Make sure you place the jug properly on the hotplate. If the jug is not placed properly on the hotplate, the drip stop prevents the coffee from flowing out of the filter.

CALC

Descalcify your coffee maker when you notice excessive steaming or when the brewing time increases. It is advisable to descale it every two months. Only use white vinegar to descale, as other products may cause damage to your coffee maker.



Always flush the appliance with fresh water before first use.

ҚАЗАҚША

Кіріспе

Өнімді сатып алуыңызбен құттықтаймыз және Philips компаниясына қош келдіңіз! Philips компаниясы ұсынатын қолдауды толығымен пайдалану үшін өнімді www.philips.com/welcome веб-торабында тіркеніз.

Маңызды

Құралды қолданбастан бұрын осы маңызды ақпаратты мұқият оқып шығып, оны келешекте қарау үшін сақтап қойыңыз.

Қауіпті жағдайлар

Құрылғыны суға немесе басқа сұйықтыққа батыруға болмайды.

Абайлаңыз

- Құралды қоспас бұрын, онда көрсетілген кернеудің жергілікті желі кернеуіне сәйкес келетінін тексеріп алыңыз.
- Құралды жерге қосылған розеткаға қосыңыз.
- Штепсельдік ұшы, қуат сымы немесе өзі зақымданған болса, құралды қолданбаңыз.
- Қуат сымы зақымданған болса, қауіпті жағдай орын алмауы үшін, оны тек Philips компаниясында, Philips мақұлдаған қызмет орталығында немесе білікті мамандар ауыстыруы керек.
- Бақылау астында болса немесе құрылғыны қауіпсіз пайдалану туралы нұсқаулар алған болса және байланысты қауіптерді түсінсе, бұл құрылғыны 8 және одан жоғары жастағы балалар және дене, сезу немесе ақыл-ой қабілеттері кем немесе тәжірибесі мен білімі жоқ адамдар пайдалана алады.
- 8 жасқа толмаған балалар ересектің қадағалауынсыз тазалау және техникалық қызмет көрсету жұмыстарын жүргізбеуі тиіс.
- Құрылғы мен оның сымын 8 жасқа толмаған балалардың қолы жетпейтін жерге қойыңыз.
- Балалардың құралмен ойнамауын қадағалаған жөн.
- Тоқ сымы стөл жиегінен немесе құрал жұмыс жасап жатқан беттің жиегінен салбырап тұрмауы тиіс.

Ескерту

- Құралды ысып тұрған бетке қоюға болмайды және ток сымын ысып тұрған беттерге тигізуге болмайды.
- Құралды тазалар алдында және егер кофе қайнатып жатқанда проблемалар туған жағдайда тоқтан суырып тастаңыз.

- Кофе қайнатып жатқанда, құрылғыны өшірмес бұрын сүзгі ұстағыш, плита мен кофе құйылған құмыра ыстық болады.
- Кофені қайта ысыту үшін құмыраны плитаның үстіне қоюға немесе микротолқынды пешке салуға болмайды.
- Бұл құрал үй ішінде және келесі орындарда қолдануға арналған:
- Дүкендегі, кеңседегі және басқа да жұмыс орындарындағы қызметкерлерге арналған асханалар;
- Фермалар;
- Қонақ үйлер, мотельдер және басқа да тұрғын орындары;
- Жатақ пен таңғы ас берілетін жерлер.
- Тексеру немесе жөндеу үшін құрылғыны тек Philips компаниясы рұқсат еткен қызмет көрсету орталығына апарыңыз. Құрылғыны ашпаңыз немесе өзіңіз жөндеуге тырыспаңыз.

Электромагниттік өрістер (ЭМӨ)

Осы Philips құрылғысы электромагниттік өрістерге қатысты барлық қолданыстағы стандарттар мен ережелерге сәйкес келеді.

Қосалқы құралдарға тапсырыс беру

Бұл құрылғыға қосалқы құралдар сатып алу үшін, www.shop.philips.com/service мекенжайындағы онлайн-дүкенімізге кіріңіз. Онлайн-дүкен қызметін пайдалану еліңізде мүмкін болмаса, Philips дилеріне немесе Philips қызмет көрсету орталығына барыңыз. Құрылғы үшін қосалқы құралдар алуда қиындықтар болса, еліңіздегі Philips Тұтынушыларды қолдау орталығына хабарласыңыз. Бұл байланыс мәліметтерін дүниежүзілік кепілдік кітапшасынан табасыз.

Өңдеу

- Қызмет мерзімі аяқталғанда, құралды әдеттегі қоқыспен бірге тастамай, ресми жинау орнына тапсырыңыз. Осылайша, сіз қоршаған ортаны сақтауға көмектесесіз.

Кепілдік және қызмет көрсету

Қызмет көрсету жұмыстары немесе ақпарат қажет болса немесе проблема туындаса, Philips компаниясының www.philips.com/support веб-торабына кіріңіз немесе еліңіздегі Philips тұтынушыларды қолдау орталығына хабарласыңыз. Телефон нөмірін дүниежүзілік кепілдік кітапшасынан табуға болады. Еліңізде тұтынушыларды қолдау орталығы болмаған жағдайда, жергілікті Philips дилеріне хабарласыңыз.

Ақаулықтарды жою

Бұл тарауда құралда ең жиі кездесетін мәселелер жинақталған. Төмендегі ақпараттың көмегімен мәселені шеше алмасаңыз, жиі қойылатын сұрақтар тізімін көру үшін www.philips.com/support торабына кіріңіз немесе еліңіздегі Тұтынушыларды қолдау орталығына хабарласыңыз.

Проблема	Шешімі
Құрал жұмыс істемейді.	Құралды электр қуатына жалғап, қосыңыз.
	Құралда көрсетілген кернеудің жергілікті ток көзінің кернеуіне сәйкес келетінін тексеріңіз. Су ыдысына су құйыңыз.
Құралдан су ағады.	Су ыдысында көрсетілген «MAX» деңгейінен суды асырып құюға болмайды.
Құрал кофені жасауға өте көп уақыт жұмсайды.	Қақты тазалаңыз.
Құрал кофе жасап жатқан кезде өте көп шу шығарады және көп буланады.	Құралдың қақпен бітеліп қалмағанын тексеріңіз. Қажет болса, қақты тазалаңыз.
Тартылған кофе құманға түсіп кетеді.	Сүзгіге тым көп ұнтақталған кофе салмаңыз.
	Құмыраны ысыту табанына қойғанда, шүмегі құралдың ішіне бағытталғанын тексеріңіз (яғни, жан-жаққа бағытталмауы тиіс). Өлшемі дұрыс келетін қағаз сүзгіні пайдаланыңыз (1x4 немесе № 4).

Проблема	Шешімі
	Қағаз сүзгісінің жыртылмағанын тексеріңіз.
Кофе өте сұйық.	Кофе мен судың пропорциялары дұрыс болуы тиіс.
	Қағаз сүзгісінің түсіп кетпеуін қадағалаңыз.
	Өлшемі дұрыс келетін қағаз сүзгіні пайдаланыңыз (1x4 немесе № 4).
	Кофе қайнатпас бұрын құмырада су жоқтығын тексеріңіз.
Кофе дәмі жақсы емес.	Құманды қызатын бетте өте ұзақ уақытқа қалдырмаңыз, әсіресе егер оның ішінде кофе мөлшері аз болса.
Кофе жетерліктей ыстық емес.	Құмыраны ыстық плитаға дұрыс орнатқандығыңызды тексеріңіз.
	Ыстық плита мен құмыраның таза екенін тексеріңіз.
	Кофенің температурасы дұрыс болсын десеніз, бір қайнатқанда үш кружка кофеден көп кофе қайнатыңыз.
	Жұқа саптыаяқтар қолдануға кеңес береміз, себебі олар қалың кружкадан гөрі аз ыстық тартады.
	Тоңазытқыштан шыққан салқын сүтті бірден қоспаңыз.
Құмандағы кофе мөлшері сіз ойлағаннан аз.	Құманды қызатын бетке дұрыстап қоймасаңыз, тамшы тоқтатқыш құманнан кофені ағызбай, нәтижесі ретінде фильтр толып, одан кофе тасып кетуі мүмкін.


CALC


Артық бу шығуды байқағанда немесе демдеу уақыты артқан кезде кофе демдегішті қақтан тазалаңыз. Оны әр екі ай сайын қақтан тазалауға кеңес беріледі. Қақтан тазалау үшін тек ақ сірке суды пайдаланыңыз, себебі басқа өнімдер кофе демдегішті зақымдауы мүмкін.



Құралды пайдалану алдында таза сумен шайыңыз.

Тамшы сүзгілі кофе демдегіш
 Өндіруші: "Филипс Консьюмер Лайфстайл Б.В.", Туссендиепен 4,
 9206 АД, Драхтен, Нидерланды
 Ресей және Кедендік Одақ территориясына импорттаушы:
 "ФИЛИПС" ЖШҚ, Ресей Федерациясы, 123022 Мәскеу қаласы,
 Сергей Макеев көшесі, 13-үй, тел. +7 495 961-1111
 920-1080W 220-240V 50/60Hz
 Үйде пайдалануға арналған. Ток соғудан қорғау класы: I-класс

 Пластик бума материалдарында LDPE бар, басқаша көрсетілмеген жағдайда.

 Пластик емес бума материалдарында қағаз немесе картон бар.

РУССКИЙ

Введение

Поздравляем с покупкой продукции Philips! Для получения полной поддержки, оказываемой компанией Philips, зарегистрируйте прибор на веб-сайте www.philips.com/welcome.

Важная информация

Перед началом эксплуатации прибора внимательно ознакомьтесь с настоящим буклетом и сохраните его для дальнейшего использования в качестве справочного материала.

Опасно!

- Запрещается погружать прибор в воду и другие жидкости.

Предупреждение

- Перед подключением прибора убедитесь, что указанное на нем номинальное напряжение соответствует напряжению местной электросети.
- Подключайте прибор к заземленной розетке.
- Запрещено пользоваться прибором, если сетевая вилка, сетевой шнур или сам прибор повреждены.
- В случае повреждения сетевого шнура его необходимо заменить. Чтобы обеспечить безопасную эксплуатацию прибора, заменяйте шнур только в авторизованном сервисном центре Philips или в сервисном центре с персоналом аналогичной квалификации.
- Дети младше 8 лет и лица с ограниченными интеллектуальными или физическими возможностями, а также лица с недостаточным опытом и знаниями могут пользоваться данным прибором только под присмотром или после получения инструкций по безопасному использованию прибора и при условии понимания потенциальных опасностей.
- Дети могут осуществлять очистку и уход за прибором, только если они старше 8 лет и только под присмотром взрослых.
- Храните прибор и шнур в месте, недоступном для детей младше 8 лет.
- Не позволяйте детям играть с прибором.
- Не допускайте свисания шнура с края стола или места установки прибора.

Внимание!

- Не ставьте прибор на горячую поверхность и не допускайте контакта сетевого шнура с горячими поверхностями.
- Перед очисткой прибора или в случае возникновения неполадок отключайте прибор от электросети.
- Держатель фильтра, нижняя часть прибора, нагревательная пластина и кувшин с кофе остаются горячими во время приготовления кофе и до тех пор, пока прибор не будет выключен.
- Не ставьте кувшин на плиту или в микроволновую печь, чтобы подогреть кофе.
- Данный прибор предназначен только для использования в домашних и других подобных условиях, в том числе:
 - В столовых и на кухнях для персонала в магазинах, офисах и т.п.;
 - В загородных домах и на фермах;
 - Постояльцами гостиниц, гостевых домов и других подобных заведений;
 - Постояльцами мини-отелей.
- Для проведения диагностики или ремонта прибора обращайтесь только в авторизованный сервисный центр Philips. Не открывайте прибор и не пытайтесь выполнять ремонт самостоятельно.

Электромагнитные поля (ЭМП)

Этот прибор Philips соответствует всем применимым стандартам и нормам по воздействию электромагнитных полей.

Заказ аксессуаров

Для приобретения принадлежностей для этого прибора посетите наш интернет-магазин по адресу www.shop.philips.com/service. Если в вашей стране такой магазин отсутствует, обратитесь в торговую организацию Philips или в сервисный центр Philips. При возникновении вопросов относительно заказа принадлежностей для прибора, обратитесь в центр поддержки потребителей Philips в вашей стране. Контактная информация указана на гарантийном талоне.

Утилизация

После окончания срока службы не выбрасывайте прибор вместе с бытовыми отходами. Передайте его в специализированный пункт для дальнейшей утилизации. Этим вы поможете защитить окружающую среду.

Гарантия и обслуживание

При возникновении проблемы или при необходимости получения сервисного обслуживания или информации посетите веб-сайт Philips www.philips.com/support или обратитесь в центр поддержки потребителей Philips в вашей стране (номер телефона указан на гарантийном талоне). Если в вашей стране подобный центр отсутствует, обратитесь в местную торговую организацию Philips.

Поиск и устранение неисправностей

Данная глава посвящена наиболее распространенным проблемам, возникающим при использовании прибора. Если самостоятельно справиться с возникшими проблемами не удастся, см. список часто задаваемых вопросов на веб-странице www.philips.com/support или обратитесь в центр поддержки потребителей в вашей стране.

Проблема	Способы решения
Прибор не работает.	Подключите прибор к электросети и включите его. Проверьте, соответствует ли напряжение, указанное на приборе, напряжению в сети. Налейте в емкость свежую воду.
Утечка воды из прибора.	Не заполняйте емкость для воды выше отметки MAX.
Приготовление кофе занимает много времени.	Выполните очистку прибора от накипи.
Приготовление кофе сопровождается шумом и выходом пара.	Убедитесь, что в приборе нет скопления накипи. При необходимости проведите очистку прибора от накипи.
На дне кувшина появилась кофейная гуща.	Не кладите слишком много молотого кофе в фильтр. Кувшин должен располагаться на нагреваемой пластине носиком к прибору (не должен быть направлен в сторону). Используйте бумажный фильтр нужного размера (тип 1 x 4 или № 4). Проверьте целостность бумажного фильтра.
Кофе получается некрепким.	Соблюдайте правильную пропорцию количества воды и кофе. Убедитесь, что бумажный фильтр не смят. Используйте бумажный фильтр нужного размера (тип 1 x 4 или № 4). Перед началом приготовления кофе убедитесь, что в кувшине нет воды.
Кофе имеет неприятный вкус.	Не оставляйте кувшин с кофе надолго на нагреваемой пластине, особенно при небольшом объеме кофе в кувшине.
Кофе недостаточного горячий.	Убедитесь, что кувшин правильно установлен на нагреваемую пластину. Убедитесь, что нагреваемая пластина и кувшин чистые. Для уверенности в получении кофе нужной температуры рекомендуется готовить более трех чашек кофе.

Проблема

Способы решения

Рекомендуется использовать тонкостенные чашки, так как они поглощают меньше тепла, чем толстостенные.

Не наливайте холодное молоко из холодильника.

В кувшине меньше кофе, чем ожидалось.

Проверьте правильность установки кувшина на нагреваемой пластине. Если кувшин установлен неправильно, противоканальная система воспрепятствует протеканию кофе из фильтра.

CALC

При увеличении количества пара или времени приготовления кофе проведите очистку кофеварки от накипи. Очистку от накипи рекомендуется проводить раз в два месяца. Для удаления накипи используйте только белый уксус, так как другие средства могут повредить кофеварку.



Перед первым использованием всегда промывайте прибор свежей водой.

Кофеварка капельного типа
Изготовитель: «Филипс Консьюмер Лайфстайл Б.В.», Туссендиепен 4, 9206 АД, Драхтен, Нидерланды
Импортер на территорию России и Таможенного Союза: ООО «ФИЛИПС», Российская Федерация, 123022 г. Москва, ул. Сергея Макеева, д.13, тел. +7 495 961-1111
920-1080W 220-240V 50/60Hz
Для бытовых нужд. Класс защиты от электрического тока: Класс I



Упаковочные материалы из пластмассы содержат полиэтилен низкой плотности (LDPE), если не указано иное.



Упаковочные материалы, изготовленные не из пластмассы, содержат бумагу и картон.

УКРАЇНСЬКА

Вступ

Вітаємо Вас із покупкою та ласкаво просимо до клубу Philips! Щоб у повній мірі скористатися підтримкою, яку пропонує компанія Philips, зареєструйте свій виріб на веб-сайті www.philips.com/welcome.

Важлива інформація

Уважно прочитайте цю важливу інформацію перед початком користування пристроєм та зберігайте його для довідки в подальшому.

Небезпечно

- Ніколи не занурюйте пристрій у воду чи іншу рідину.

Попередження

- Перед тим як під'єднувати пристрій до електромережі, перевірте, чи збігається напруга, вказана на пристрої, з напругою у мережі.
- Підключайте пристрій до заземленої розетки.
- Не використовуйте пристрій, якщо штекер, шнур живлення або сам пристрій пошкоджено.
- Якщо шнур живлення пошкоджений, для уникнення небезпеки його необхідно замінити, звернувшись до компанії Philips, уповноваженого сервісного центру або фахівців із належною кваліфікацією.

- Цим пристроєм можуть користуватися діти віком від 8 років або більше чи особи із послабленими фізичними відчуттями або розумовими здібностями, чи без належного досвіду та знань, за умови, що користування відбувається під наглядом, їм було проведено інструктаж щодо безпечного користування пристроєм та їх було повідомлено про можливі ризики.
- Не дозволяйте дітям до 8 років виконувати чищення та догляд без нагляду дорослих.
- Зберігайте пристрій та шнур живлення подалі від дітей віком до 8 років.
- Дорослі повинні стежити, щоб діти не бавилися пристроєм.
- Шнур живлення не повинен висіти над краєм столу або над робочою поверхнею, на якій стоїть пристрій.

Увага

- Не встановлюйте пристрій на гарячу поверхню та запобігайте контакту шнура з гарячими поверхнями.
- Перед чищенням або якщо виникають проблеми, від'єднайте пристрій від мережі.
- Під час приготування кави та поки пристрій не буде вимкнено тримач фільтра, нижня частина пристрою, плита та заповнений кавою глек гарячі.
- Не кладіть глек на плиту або у мікрохвильовому для повторного нагрівання кави.
- Цей пристрій призначений для побутового використання вдома та в інших подібних місцях:
- на службових кухнях у магазинах, офісах та в інших виробничих умовах;
- у жилих будівлях на фермах;
- клієнтами в готелях, мотелях та інших жилих середовищах;
- у готелях із комплексом послуг "ночівля і сніданок".
- Для перевірки або ремонту пристрою завжди звертайтеся до сервісного центру, уповноваженого Philips. Не відкривайте пристрій і не намагайтеся ремонтувати його самостійно.

Електромагнітні поля (ЕМП)

Цей пристрій Philips відповідає усім чинним стандартам та правовим нормам, що стосуються впливу електромагнітних полів.

Замовлення приладу

Щоб придбати приладдя чи запасні частини, відвідайте веб-сайт www.shop.philips.com/service або зверніться до дилера Philips. Можна також звернутися до Центру обслуговування клієнтів Philips у Вашій країні (контактну інформацію шукайте в гарантійному талоні).

Утилізація

- Не викидайте пристрій разом із звичайними побутовими відходами, а здавайте його в офіційний пункт прийому для повторної переробки. Таким чином, Ви допомагаєте захистити довкілля.

Гарантія та підтримка

Якщо Вам необхідна інформація чи підтримка, відвідайте веб-сайт www.philips.com/support чи прочитайте окремий гарантійний талон. Компанія Philips встановлює строк служби на даний виріб – не менше 3 років

Усунення несправностей

У цьому розділі зведено основні проблеми, які можуть виникнути під час використання пристрою. Якщо Ви не в змозі вирішити проблему за допомогою інформації, поданої нижче, відвідайте веб-сайт www.philips.com/support для перегляду списку частих запитань або зверніться до Центру обслуговування клієнтів у своїй країні.

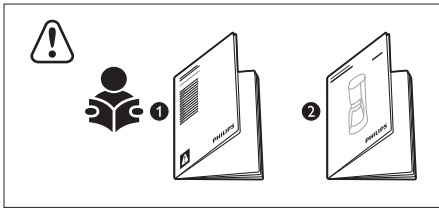
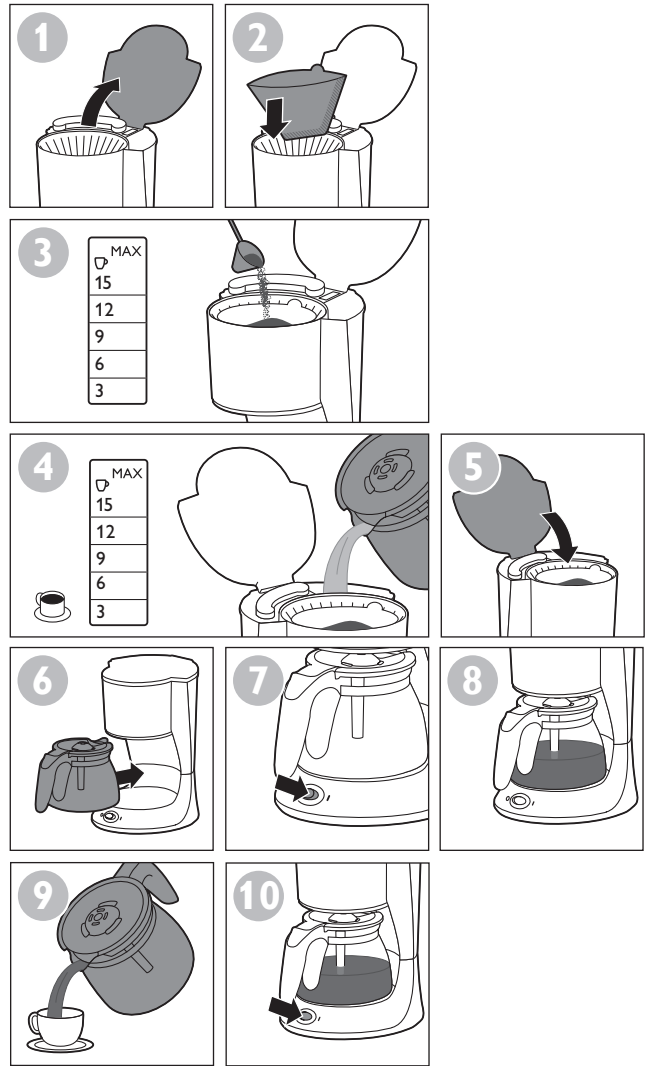
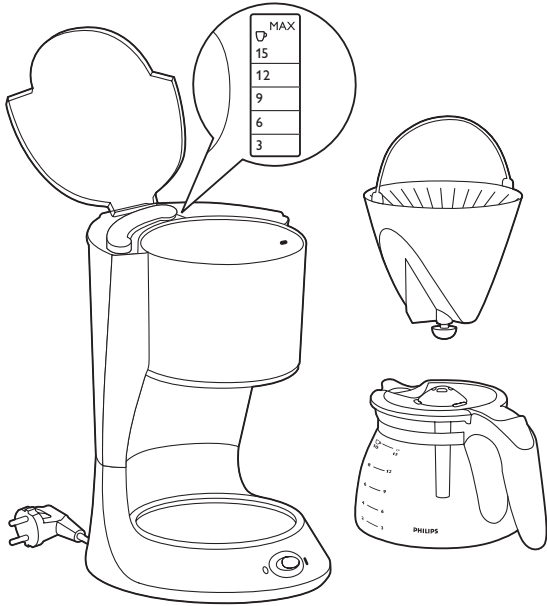
Проблема	Вирішення
Пристрій не працює.	Під'єднайте пристрій до електромережі та увімкніть його. Перевірте, чи збігається напруга, вказана на пристрої, з напругою в мережі. Наповніть резервуар водою.
З пристрою витікає вода.	Не наповнюйте резервуар для води вище позначки "MAX".
Пристрій довго готує каву.	Очистіть пристрій від накипу.
Під час приготування кави пристрій дуже шумить і парує.	Перевірте, чи пристрій не блокується через накип. Якщо потрібно, видаліть накип із пристрою.
Мелена кавка потрапляє у глек.	Не насипайте у фільтр надто багато меленої кави. Ставити глек на плиту потрібно носиком до пристрою (тобто, не вбік).
Кава надто слабка.	Використовуйте паперовий фільтр відповідного розміру (1x4 або № 4). Перевірте, чи паперовий фільтр не порвався. Беріть каву і воду у правильному співвідношенні. Перевірте, чи паперовий фільтр в належному стані. Використовуйте паперовий фільтр відповідного розміру (1x4 або № 4). Перед приготуванням кави перевірте, чи у глеку немає води.
Кава несмачна.	Не залишайте глек з кавою на плиті на довгий час, особливо якщо там мало кави.
Кава недостатньо гаряча.	Перевірте, чи глек правильно встановлено на плиту. Плита і глек мають бути чистими. Радимо варити більше, ніж три філіжанки кави для забезпечення відповідної температури кави. Радимо використовувати тонкі філіжанки, адже вони забирають менше тепла від кави, ніж товсті. Не використовуйте холодне молоко просто з холодильника.
В глеку менше кави, ніж очікувалося.	Глек необхідно належно встановити на плиту. Якщо глек не встановлений на плиту належним чином, кавка не витікає з фільтра через систему запобігання витіканню.

CALC

Почистіть кавоварку від накипу, якщо помітите надмірне утворення пари чи збільшення часу приготування кави. Рекомендовано видаляти накип кожні два місяці. Для видалення накипу використовуйте лише білий оцет, оскільки інші речовини можуть пошкодити кавоварку.



Завжди промивайте пристрій чистою водою перед першим використанням.





CALC

