

SUPRA

РУКОВОДСТВО ПО ЭКСПЛУАТАЦИИ



СОКОВЫЖИМАЛКА
JES-2090

Уважаемый покупатель!

Пожалуйста, внимательно изучите настоящее Руководство. Оно содержит важные указания по безопасности, эксплуатации прибора и по уходу за ним. Позаботьтесь о сохранности настоящего «Руководства по эксплуатации» и, если соковыжималка перейдет к другому хозяину, передайте его вместе с прибором.

Содержание

Меры безопасности и предосторожности.....	3
Комплектация.....	4
Подготовка к эксплуатации.....	5
Рекомендации по подготовке продуктов.....	6
Эксплуатация соковыжималки.....	6
Чистка и уход.....	7
Рецепты.....	8
Устранение простых неисправностей.....	9
Технические характеристики.....	10

МЕРЫ БЕЗОПАСНОСТИ

ВНИМАНИЕ:

Убедитесь в том, что напряжение, указанное на соковыжималке, соответствует напряжению электросети. Используемое напряжение указано на этикетке, расположенной на нижней части соковыжималки.

Не касайтесь движущихся частей. Не касайтесь лезвий фильтра, они очень острые!

Прибор предназначен только для выжимания сока в домашних условиях, для бытового применения; для использования в коммерческих или промышленных целях соковыжималка не предназначена.

Всегда вынимайте вилку сетевого шнура из розетки:

- перед разборкой или сборкой;
- перед чисткой;
- после использования прибора.

Во избежание поражения электрическим током запрещается погружать в воду блок электродвигателя, сетевой шнур или вилку.

Запрещается оставлять работающую соковыжималку без присмотра.

Не допускайте касания шнура горячих поверхностей и нахождения шнура в тех местах, где до него может дотянуться ребенок.

Запрещается пользоваться неисправной соковыжималкой.

Не выдергивайте вилку из розетки, держась за сетевой шнур.

При необходимости используйте удлинитель, подключенный к сети с соответствующим напряжением. Расположите удлинитель таким образом, чтобы предотвратить нечаянное отключение от электросети.

При возникновении неисправностей необходимо обратиться к квалифицированному специалисту авторизованного сервисного центра.

Не используйте абразивные средства и агрессивные химические вещества для чистки прибора.

Прежде чем включать соковыжималку, плотно установите крышку и зафиксируйте ее защитным держателем с обеих сторон прибора. Не открывайте крышку во время работы соковыжималки.

Соковыжималка отключится автоматически, если крышка установлена неправильно. Прежде чем снять крышку, выключите соковыжималку и дождитесь остановки фильтра.

Во время работы устройства запрещается извлекать аксессуары или детали из моторного отсека.

Используйте только оригинальные комплектующие детали. Запрещено использовать аксессуары или детали другого производителя, иначе гарантийное обслуживание автоматически заканчивает свое действие. Кроме того, использование не рекомендованных деталей может стать причиной возникновения пожара, травм или поражения электрическим током.

Необходимо выключать соковыжималку на 1 минуту после каждых 2-3-х минут работы. При отжиме сока из твердых фруктов или овощей делайте перерыв в работе прибора каждые 40 секунд и подождите, пока соковыжималка остынет.

Не используйте устройство, если ёмкость пуста.

Не касайтесь включенного устройства мокрыми руками.

Не допускайте переполнения чаши для мякоти.

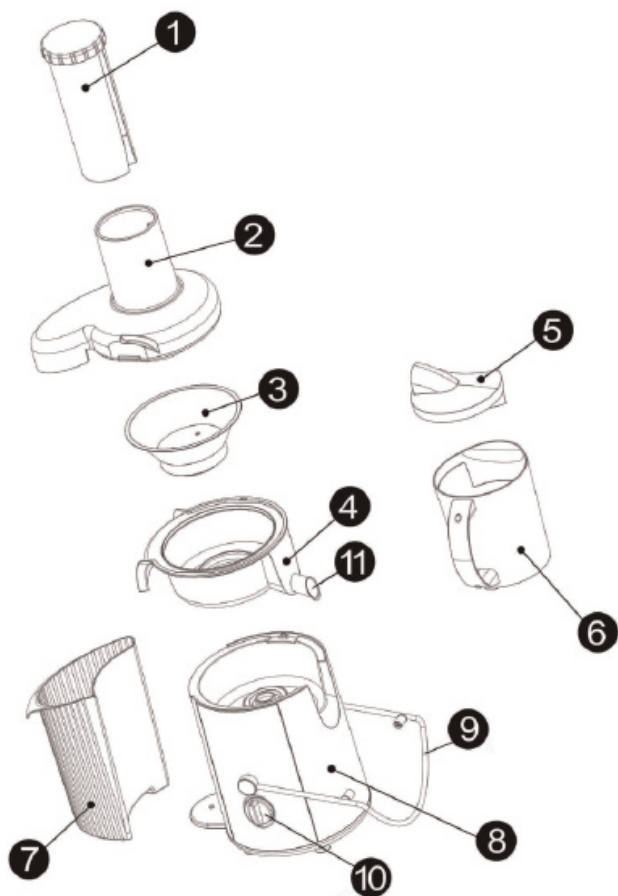
Перед подсоединением сетевого шнура к розетке питания проверьте, что переключатель установлен в положении OFF. Перед отсоединением сетевого шнура от розетки питания установите переключатель в положение OFF.

Соковыжималка не предназначена для использования лицами с ограниченными двигательными, сенсорными или умственными возможностями (в том числе детьми), а также лицами, не имеющими соответствующих знаний и опыта, за исключением случаев, когда за ними присматривают лица, ответственные за их безопасность.

! Запрещается толкать овощи и фрукты в загрузочную горловину вручную.

! Пользуйтесь только прилагаемым толкателем.

КОМПЛЕКТАЦИЯ



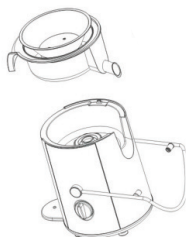
1. Толкатель
2. Крышка фильтра с загрузочной горловиной
3. Фильтр
4. Чаша фильтра
5. Крышка чаши для сока
6. Чаша для сока
7. Чаша для мякоти
8. Моторный блок
9. Защитный держатель
10. Переключатель скоростного режима (OFF/I/II)
11. Сливное отверстие для сока

ПОДГОТОВКА К ЭКСПЛУАТАЦИИ

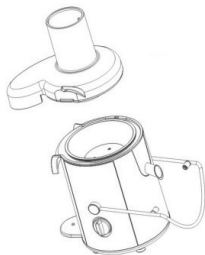
1. Вымойте съемные части соковыжималки, кроме моторного блока (см. главу «Чистка и уход»).



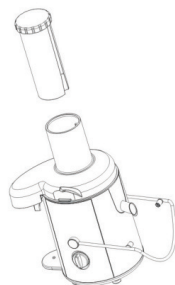
2. Установите чашу для мякоти, слегка наклонив ее вперед: сначала вставьте верхнюю часть чаши, а затем подтолкните дно чаши.



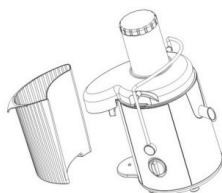
3. Во время отжима не снимайте чашу для мякоти. Если вам нужно освободить чашу от мякоти, сначала выключите соковыжималку. Перед тем, как продолжить работу, обязательно установите чашу для мякоти обратно.



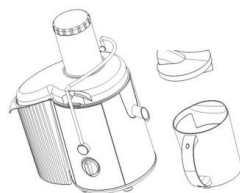
4. Установите фильтр в чашу фильтра, при этом вы должны услышать щелчок. Сверху установите крышку фильтра с загрузочной горловиной.



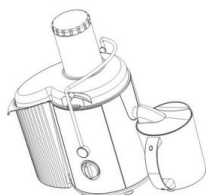
5. Закрепите защитный держатель с обеих сторон прибора, при этом вы должны услышать щелчки. Установите толкатель в загрузочную горловину.



6. Накройте чашу для сока крышкой, чтобы предотвратить разбрызгивание сока во время отжима или если вы хотите убрать готовый сок в холодильник.



7. Поставьте чашу для сока под сливное отверстие для сока.



РЕКОМЕНДАЦИИ ПО ПОДГОТОВКЕ ПРОДУКТОВ

В свежих фруктах и овощах содержится больше сока, поэтому мы рекомендуем использовать именно их. Ананасы, стебли сельдерея, свёкла, яблоки, огурцы, морковь, шпинат, дыня, томаты, гранаты, апельсины и виноград идеально подходят для приготовления сока с помощью данной соковыжималки.

- Фрукты с мягкой кожурой можно не чистить, достаточно их вымыть.
- Необходимо удалять жесткую кожуру (с апельсинов, ананасов, сырой свёклы).
- Рекомендуется удалять косточки и семечки из слив, персиков, вишен и т.п., а также сердцевину яблока, т.к. такие косточки могут сделать вкус сока горьким, а также повредить фильтр. Маленькие косточки удалять не нужно (из малины, киви и т.п.).
- Следует удалять плёнки цитрусовых фруктов, т.к. они могут сделать сок горьким, а также привести к засору фильтра.
- Если фрукты и овощи целиком не проходят в загрузочное отверстие, порежьте их на несколько частей.
- Для отжима сока вы можете использовать листья и зеленые стебли (например, салат, сельдерей).
- При приготовлении яблочного сока имейте в виду, что качество сока зависит от сорта яблок. Чем сочнее яблоко, тем светлее получается сок. Яблочный сок быстро темнеет, чтобы замедлить этот процесс добавьте в яблочный сок несколько капель лимонного сока.
- Слишком твердые фрукты или овощи, а также фрукты и овощи с высоким содержанием волокон (сахарный тростник) или высоким содержанием крахмала (бананы, папайя, авокадо, манго, фиги) не подходят для приготовления сока с помощью этого прибора. Для приготовления сока из бананов, папайя, авокадо, манго или фиг лучше использовать блендер или миксер.

ЭКСПЛУАТАЦИЯ СОКОВЫЖИМАЛКИ

1. Соберите прибор, как указано в главе «Подготовка к эксплуатации». Соковыжималка начнет работу только в том случае, если она полностью и правильно собрана.
2. Вымойте и при необходимости почистите фрукты или овощи. Если они крупные, порежьте их на кусочки, которые могут пройти в загрузочную горловину.
3. Подключите вилку сетевого шнура к розетке электросети.
4. Убедитесь, что чаша для сока находится под сливным отверстием соковыжималки.
5. Переверните скоростной переключатель в положение I (высокая скорость) или II (средняя скорость).
 - I. Высокая скорость подходит для всех видов фруктов и овощей.
 - II. Средняя скорость лучше всего подходит для отжима сока из мягких фруктов и овощей (дыни, винограда, томатов, огурцов, малины).
6. Загружайте подготовленные фрукты или овощи в загрузочную горловину и аккуратно проталкивайте их к фильтру толкателем.

ВНИМАНИЕ:

Необходимо выключать соковыжималку на 1 минуту после каждых 2-3-х минут работы. При отжиме сока из твердых фруктов или овощей делайте перерыв в работе прибора каждые 40 секунд и подождите, пока соковыжималка остынет.

Для получения максимального количества сока медленно опускайте толкатель до конца.

Не прикладывайте чрезмерных усилий при погружении толкателя в загрузочную горловину, т.к. это негативно скажется на результатах работы, а также приведет к засору фильтра.

Ни в коем случае не опускайте пальцы в загрузочную горловину, пользуйтесь исключительно толкателем.

- После того, как вы использовали все ингредиенты и поток сока из сливного отверстия соковыжималки прекратился, переведите скоростной переключатель в положение OFF, а затем отключите прибор от электросети, вынув вилку сетевого шнура из розетки.
- Перед тем, как разбирать прибор, подождите, пока фильтр соковыжималки прекратит вращаться.

ВНИМАНИЕ:

Свежевыжатый сок нужно пить сразу после приготовления, т.к. при контакте с воздухом он утрачивает свой вкус и полезные питательные свойства.

ЧИСТКА И УХОД

Чистку прибора рекомендуется проводить сразу после использования.

- Выключите прибор и отключите его от электросети. Подождите, пока фильтр соковыжималки прекратит вращаться.
- Снимите грязные составные части соковыжималки в следующем порядке:
 - снимите чашу для мякоти;
 - извлеките толкатель;
 - разблокируйте держатель;
 - снимите крышку фильтра с загрузочной горловиной;
 - извлеките чашу для фильтра вместе с фильтром.
- Вымойте съемные части соковыжималки теплой водой с применением мягких моющих средств. Вы также можете мыть съемные части в посудомоечной машине, поместив их на верхнюю решетку подальше от нагревательного элемента посудомоечной машины.
- Протрите моторный блок влажной тканью.

ВНИМАНИЕ:

Запрещается мыть под краном или погружать в воду моторный блок.

Запрещается использовать абразивные средства или агрессивные химические вещества (спирт, бензин или ацетон) для чистки любых частей соковыжималки.

- Перед тем, как убрать соковыжималку на хранение, подождите, пока она полностью высохнет.

РЕЦЕПТЫ

Здоровые витаминизированные соки

Амброзия

2 апельсина, четверть мякоти свежего ананаса, 2 столовых ложки кокосового крема.

Выжмите сок из мякоти апельсина и ананаса, затем добавьте крем.

Яблочный звон

Выжмите сок из мякоти 1 яблока и 1 мандарина.

Абрикосовая свежесть

Выжмите сок из мякоти 3 абрикосов без косточек и 1 ветвь винограда.

Яблочная свежесть

Выжмите сок из мякоти 2 яблок, 2 стеблей сельдерея и 1 моркови.

Коктейли из свежавыжатого сока

Искрящиеся ягоды

Выжмите сок из мякоти 2 лимонов и ¼ чашки черники, добавьте ¼ чашки газированной воды и 1 столовую ложку сахара.

Морозная радуга

¼ свежего ананаса, ½ чашки клубники, 3 чайных ложки клубничного щербета.

Клубнично-ананасовый взрыв

¼ свежего ананаса, ½ чашки клубники, 3 чайных ложки охлажденного ванильного йогурта.

Особый с корицей

Выжмите сок из мякоти 2 яблок и добавьте корицу по вкусу.

Рецепты с использованием мякоти

Морковный пирог

Ингредиенты: 5-8 шт. моркови (или 1½ чашки морковного пюре и ½ чашки морковного сока), 1 чашка муки, 1½ столовой ложки порошка-разрыхлителя, ½ столовой ложки корицы, 2 яйца, 1 чашка сахарного песка, ¾ чашки растительного масла, 2 столовых ложки ванилина, ½ чашки измельченных орехов, кондитерский сахар.

Нагрейте духовку до температуры 160°C. Выжмите сок из моркови. Отмерьте ½ чашки сока и 1½ чашки морковного пюре. Перемешайте муку, разрыхлитель, корицу и соль, отложите в сторону. Взбейте яйца, сахарный песок и растительное масло в средней по размеру миске, добавьте к этому мучную смесь, морковное пюре и сок, затем ванилин, орехи и все тщательно перемешайте. Вылейте смесь в 22,5 см форму для выпекания, смазанную маслом, и выпекайте в течение 35-40 минут. После того, как пирог остынет, посыпьте его кондитерским сахаром.

Малиновая фантазия

Ингредиенты: 1 апельсин, ½ чашки малины, 1 банан, ½ чашки натурального обезжиренного йогурта, 6 кубиков льда.

Выжмите сок из апельсина и малины. Смешайте полученный сок с другими ингредиентами в миксере.

Апельсиновые кексы

Ингредиенты: 2 ¼ чашки муки, 1 чашка сахара, ¾ столовой ложки порошка-разрыхлителя, ½ столовой ложки соды, ½ столовой ложки соли, ½ чашки сливочного масла, 2 шт. натурального йогурта, 3 яичного белка, мякоть 2-х апельсинов, 2 столовых и 1 чайная ложки апельсинового сока.

Смешайте муку, сахар, разрыхлитель, соду и соль в миске. Добавьте сливочное масло, затем йогурт, яичные белки, апельсиновое пюре и сок. Перемешивайте до тех пор, пока не получится однородная жидкая масса. Вылейте тесто в форму или на бумагу для выпекания и запекайте при температуре 160°C в течение 20-25 минут. Вместо апельсинового пюре и сока можно добавить пюре из лимонов и лимонный сок.

УСТРАНЕНИЕ ПРОСТЫХ НЕИСПРАВНОСТЕЙ

При возникновении неисправностей воспользуйтесь рекомендациями, приведенными в таблице. Если неисправность не удастся устранить, обратитесь в авторизованный сервисный центр.

Неисправность	Способ устранения
Прибор не работает.	Прибор оснащен системой защиты: его невозможно включить, если все съемные части не установлены правильно. Переведите скоростной переключатель в положение OFF, отключите вилку сетевого шнура от розетки, а затем проверьте правильность сборки прибора (см. главу «Подготовка к эксплуатации»).
При начале работы появляется неприятный запах из моторного блока.	Это нормально при начале работы прибора и со временем запах должен прекратиться. Если запах сохраняется, убедитесь, что вы делаете необходимые паузы в работе прибора и соблюдаете необходимые количества.
Фильтр не вращается (заблокирован).	Переведите скоростной переключатель в положение OFF, отключите вилку сетевого шнура от розетки, а затем снимите крышку фильтра с загрузочной горловины и извлеките фильтр. В дальнейшем используйте меньшие количества фруктов или овощей.
Во время работы фильтр соприкасается с загрузочной горловиной, вследствие чего прибор сильно вибрирует во время работы.	Переведите скоростной переключатель в положение OFF, отключите вилку сетевого шнура от розетки, а затем убедитесь, что фильтр правильно установлен. Край фильтра следует устанавливать на валы должным образом. Неисправность также может быть вызвана трещинами, шатающимся диском фильтра и другими отклонениями.

БЕЗОПАСНАЯ УТИЛИЗАЦИЯ



Ваше устройство спроектировано и изготовлено из высококачественных материалов и компонентов, которые можно утилизировать и использовать повторно.

Если товар имеет символ с зачеркнутым мусорным ящиком на колесах, это означает, что товар соответствует Европейской директиве 2002/96/ЕС.

Ознакомьтесь с местной системой раздельного сбора электрических и электронных товаров. Соблюдайте местные правила.

Утилизируйте старые устройства отдельно от бытовых отходов. Правильная утилизация вашего товара позволит предотвратить возможные отрицательные последствия для окружающей среды и человеческого здоровья.

ТЕХНИЧЕСКИЕ ХАРАКТЕРИСТИКИ

Максимальная мощность: 1000 Вт

Напряжение питания: 220-240 В

Частота тока: 50 Гц

Габаритные размеры в упаковке: 340 x 222 x 415 мм

ИНФОРМАЦИЯ О СЕРТИФИКАЦИИ



Соответствует техническим регламентам:

Технический регламент таможенного союза
«О безопасности низковольтного оборудования»
(ТР ТС 004/2011);

Технический регламент таможенного союза
«Электромагнитная совместимость технических
средств» (ТР ТС 020/2011).

Сведения о сертификации:

Сертификат соответствия TC RU C-AE. AY05. B. 04794.

Срок действия с 21.02.2018 по 20.02.2019 включительно.

Орган по сертификации продукции:

ООО «Сертификация и промышленная безопасность».

Адрес: 129164, город Москва, улица Ярославская,
дом 8, корпус 3, этаж 4, помещение 1, комната 17,
офис 414.

Дата производства указана на изделии.

Срок службы изделия – 3 года

Гарантийный срок – 1 год

Центральный авторизованный сервисный центр:

ООО «ПРОФСЕРВИС», 143441, МО, Красногорский
район, деревня Путилково, ул. Сходненская, д. 25

Список сервисных центров прилагается (см. вкладыш)

Компания производитель оставляет за собой право, без предварительного уведомления, вносить изменения в список авторизованных сервисных центров, включая изменения адресов и телефонов существующих.

Адрес ближайшего ЦС вы можете также узнать по телефону горячей линии 8-800-100-3331 или на сайте www.supra.ru, а также отправив запрос на supra@supra.ru

Изготовитель:

СУПРА ТЕХНОЛОДЖИ ЛИМИТЕД

КНР, Гонконг, Квинз Роуд Централ, 222, Кай Вонг

Коммерциал Билдинг, ЛГ2/Ф., комната 2.

Сделано в Китае.

Manufacturer:

SUPRA TECHNOLOGIE LIMITED

RM 2 LG2/F KAI WONG COMM BLDG 222

QUEEN'S RD CENTRAL. HONG KONG.

Made in CHN

Импортер/Организация, уполномоченная на принятие претензий от покупателей на территории России: ООО «ПРОФСЕРВИС», 143441, МО, Красногорский район, деревня Путилково, ул. Сходненская, д. 25.

Единая справочная служба: **8-800-100-3331**

Благодарим Вас за выбор техники SUPRA.

Компания-производитель оставляет за собой право вносить изменения в конструкцию, дизайн и комплектацию товара без предварительного уведомления.

SUPRA

SUPRA.RU