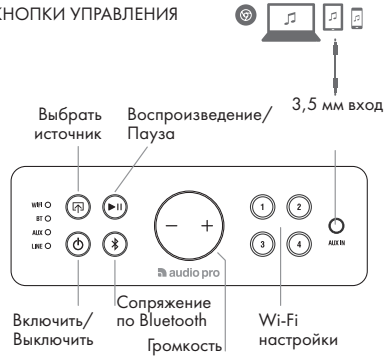


# Audio Pro Drumfire ИНСТРУКЦИЯ ПО ЭКСПЛУАТАЦИИ

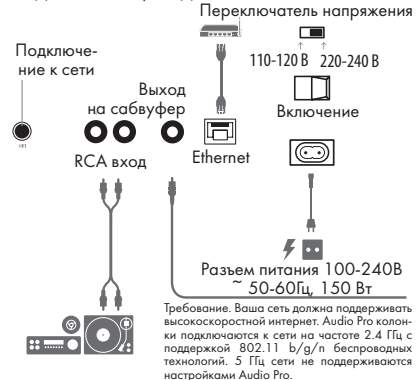
## КНОПКИ УПРАВЛЕНИЯ



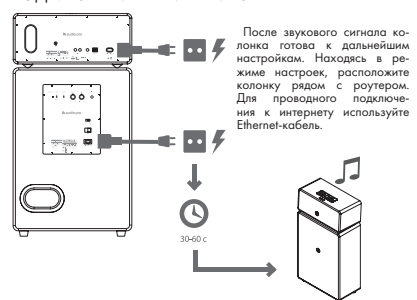
## КНОПКИ УПРАВЛЕНИЯ НА САБВУФЕРЕ



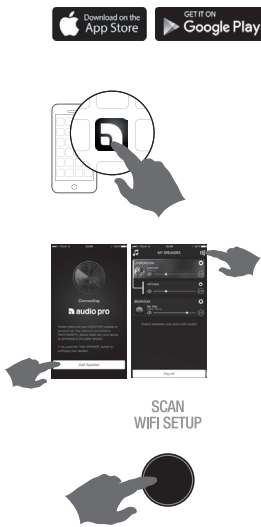
## ПОДКЛЮЧЕНИЕ/ ЗАДНЯЯ ПАНЕЛЬ



## ПОДКЛЮЧЕНИЕ К ПИТАНИЮ



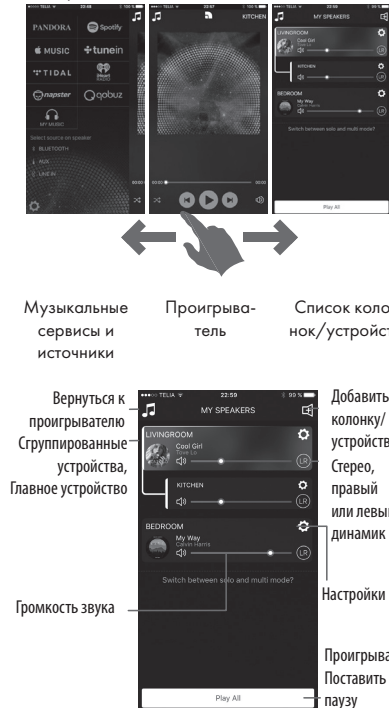
## ПРИЛОЖЕНИЕ



Скачайте приложение. Наберите в App Store или Google Play «Audio Pro Control». Запустите приложение, следуя инструкциям.

Добавьте колонку.

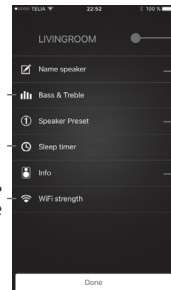
## ФУНКЦИИ ПРИЛОЖЕНИЯ



Настройка баса/высоких частот

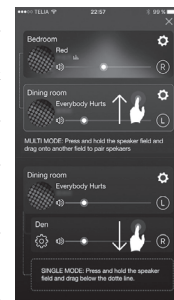
Таймер сна

Проверить Wi-Fi соединение

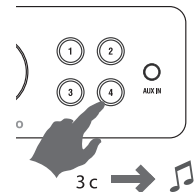


## ГРУППИРУЕМ КОЛОНКИ

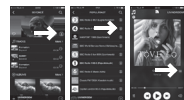
Нажмите и удерживайте окошко с обозначением колонки, перенося его в поле другой колонки, чтобы их сгруппировать. Чтобы разгруппировать, нажмите и удерживайте окошко с обозначением колонки, перенося его под пунктирную линию. Колонка, в активное поле которой вы переносите другую колонку, становится главной в группе. Музыка будет проигрываться на всех колонках группы. Громкость на каждой из них настраивается отдельно. Можно объединить до 6 колонок.



## СОХРАНЯЕМ ПРОИЗВОЛЬНЫЕ НАСТРОЙКИ



1. На колонке. Удерживайте кнопку PRESET в течение 3 секунд до звукового сигнала.



2. В приложении. В различных музыкальных сервисах нажмите на значок колонки, чтобы сохранить настройки.



## РЕТРАНСЛЯЦИЯ

Подключенные устройства можно соединить по беспроводной сети.

Выберите источник входного сигнала.



## ПОДКЛЮЧЕНИЕ К ТЕЛЕВИЗОРУ

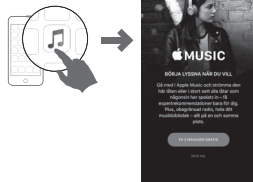
Drumfire можно подключить к телевизору с помощью кабеля (3,5 мм стерео или RCA).

Однако если Вы хотите к Drumfire подключить беспроводным путем другие колонки, то звук синхронизированным не будет. Только колонка, подключенная к телевизору с помощью кабеля, способна воспроизводить синхронизированный звук.



## ВОСПРОИЗВЕДЕНИЕ APPLE MUSIC ЧЕРЕЗ AIRPLAY

После запуска AirPlay на вашем iOS устройстве, проведите пальцем вверх снизу экрана, чтобы открыть панель управления. Нажмите на AirPlay и выберите колонку. Вернитесь в приложение Audio Pro и управляйте музыкой.



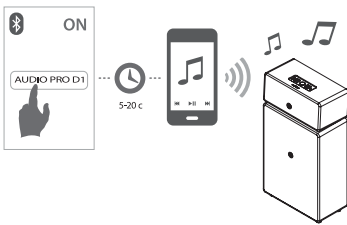
## СОПРЯЖЕНИЕ ПО BLUETOOTH



Индикатор Bluetooth начнет мигать

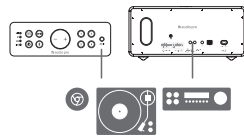


Настройки



## ПОДКЛЮЧЕННЫЕ УСТРОЙСТВА

Вы можете подключить устройства, используя кабель.



## СПЕЦИФИКАЦИИ

### КОЛОНКА D-1

Тип: Стерео колонка с фазоинвертором

Bluetooth 4.0

WiFi: 802.11 b/g/n, только 2.4ГГц

Потребляемая мощность в режиме Wi-Fi/ожидания/воспроизведения: 1.75Вт/0.48Вт/7.4Вт

Усилитель: Цифровой Класса D, мощность 2×20 Вт + 60 Вт

ВЧ-динамик: 2 × 1"

НЧ-динамик: 2 × 4,5"

Частотный диапазон: 45 – 22.000Гц

Частота кроссовера: 2.500Гц

Размер: 155 × 365 × 190 мм

Вход: RCA , Aux 3,5 мм стерео

Выход: выход на сабвуфер SUB OUT (RCA)

Поддерживаемые аудио форматы: MP3, WMA, AAC, FLAC, Apple Lossless

САБВУФЕР D-SUB

Тип: Сабвуфер

Усилитель: Цифровой Класса D, мощность 200 Вт

НЧ-динамик: 8"

Частотный диапазон: 30 – 120Гц

Кроссовер: 50-120Гц

Фаза: 0-180 градусов

Размер: 500 × 365 × 190 мм

Вход: RCA

Комплектация

1 × Колонка D-1

1 × Сабвуфер D-SUB

1 × Инструкция по эксплуатации

2 × Кабель питания

## МЕРЫ ПРЕДОСТОРОЖНОСТИ

1. Не пытайтесь самостоятельно производить починку, разборку устройства.
2. Чтобы уменьшить риск пожара или поражения электрическим током, защищайте устройство от дождя и влаги. На устройство не должны попадать капли жидкости или брызги. Нельзя также ставить на него предметы, наполненные жидкостью (например, вазы).
3. Производите очистку устройства с помощью мягкой сухой ткани.
4. Диапазон рабочих температур (°C) 5–40.
5. Влажность воздуха (%) без конденсации 30–90.
6. Не закрывайте вентиляционные отверстия.
7. Не устанавливайте рядом с устройством любые нагревательные элементы.
8. Защищайте кабель питания от физического или механического повреждения. Нельзя перекручивать, сгибать, пережимать кабель, наступать на него и зажимать дверью. Обращайте особое внимание на разъемы, стенные розетки и место, где кабель выходит из устройства.
9. Отсоединяйте кабель питания во время грозы или если не пользуетесь устройством в течение длительного периода времени.
10. Устройство должно обслуживаться только специалистами. Обслуживание требуется, когда устройство было повреждено каким-либо образом (поврежден кабель питания или разъем, пролита жидкость, внутрь попал посторонний предмет, устройство пострадало от дождя или влаги, устройство не работает должным образом, или его уронили).

## СЕРВИС

При обнаружении неисправности устройства обратитесь в сервисный центр производителя. Актуальный список сервисных центров можно посмотреть на сайте <http://www.blade.ru/service>.

## РЕКОМЕНДАЦИИ ПО УТИЛИЗАЦИИ

Устройство изготовлено из высококлассных компонентов и материалов, утилизация устройства должна происходить согласно правилам. Во избежание нанесения вреда окружающей среде и здоровью людей при неконтролируемой утилизации, а также для обеспечения возможности их переработки для повторного использования утилизируйте изделие и его электронные аксессуары отдельно от прочих отходов.

## ИНФОРМАЦИЯ ОБ ОРГАНИЗАЦИЯХ

Сертификат соответствия указан на упаковке. Изготовитель: Audio Pro AB/ Аудио Про Аб. Адрес: Jiaoyitang District, Tangxia Town, Dongguan City, China/ Округ Иаоитанг, Тангся Таун, Дунгуань, Китай. Сделано в Китае. Импортёр и уполномоченная организация: ООО «Техпорт». Адрес: 115172 г. Москва, ул. Народная, д.11, стр. 1, пом. LXXXVI ОФИС 1А. Контактная информация: ootechport@ya.ru. Гарантийный срок – 12 месяцев. Срок службы – 2 года. Дата изготовления: указана на упаковке.

