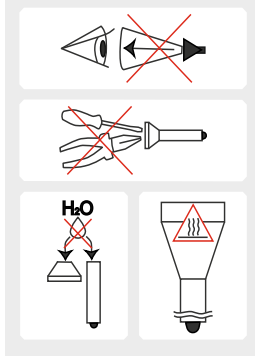




Предупреждения

Для модели C2: При температуре окружающей среды +25°C фонарь светит в максимальном режиме около 6-10 минут и затем яркость снижается на 35%. После охлаждения (и при достаточном напряжении) яркость восстанавливается до максимума. Этот процесс идет циклически для сохранения безопасности пользователя и работоспособности фонаря. В условиях хорошего обдува воздухом фонарь способен светить без падений яркости даже в максимальном режиме. Яркость снижается не по таймеру, а используются реальные замеры температуры.



1. Всегда следуйте данной инструкции и рекомендациям по эксплуатации элементов питания.
2. Используйте только рекомендованные элементы питания.
3. Не нарушайте полярность элементов питания.
4. Не используйте совместно разные элементы питания, в т.ч. старые с новыми, разряженные с заряженными, и элементы питания разных типов, т.к. при этом элемент питания с наименьшей емкостью может быть поврежден.
5. Не пытайтесь переделать или модифицировать фонарь или его компоненты, это лишит Вас гарантии на него.
6. Не допускайте попадания воды или других жидкостей внутрь фонаря.
7. Не направляйте включенный фонарь в глаза людям или животным – это может вызвать кратковременное ослепление.
8. Не разрешайте детям использовать фонарь без Вашей помощи.

! Компания Armytek Optoelectronics Inc. не несет ответственности за любой вред, причиненный пользователю в результате неправильной эксплуатации.

Уход и хранение

Рекомендуется очищать от грязи и старой смазки резьбы и уплотнительные кольца фонаря. Помните, что надежная защита фонаря от воды и пыли не может быть обеспечена изношенными уплотнителями. Загрязнение и отсутствие смазки приводят к быстрому износу уплотнителей и резьбы.

Для очистки резьбы необходимо:

1. Открутить заднюю крышку и аккуратно снять уплотнительное кольцо с помощью зубочистки (не используйте острые металлические предметы, т. к. они могут повредить кольцо).
2. Тщательно протереть уплотнительное кольцо мягкой салфеткой без применения растворителей. Если уплотнительное кольцо изношено или повреждено, его необходимо заменить на новое.
3. Металлические резьбы очистить с помощью щетки с применением этилового спирта. Следите за тем, чтобы используемый для очистки резьбы спирт не попал внутрь фонаря или задней крышки — это может привести к нарушению функционирования фонаря.

По завершении очистки резьбу и установленное на место уплотнительное кольцо следует заново смазать силиконовой смазкой на основе полиаляфтолефина, например, Nyugel 760 G. Применение автомобильных и других неподходящих смазок может привести к разбуханию и повреждению уплотнителей. При активной эксплуатации или эксплуатации в особо пыльных условиях рекомендуется выполнять очистку и смазку по мере необходимости, даже если это чаще, чем два раза в год.

Гарантия и сервис

Бесплатный гарантийный ремонт осуществляется в течение 10 лет со дня покупки.

Гарантия не распространяется на повреждения, причиной которых стало:

1. Использование не по инструкции.
2. Попытка модификации или ремонта несертифицированным мастером.
3. Длительное использование в хлорированной или других загрязненных жидкостях.
4. Воздействие высокой температуры или химических веществ, в т.ч. жидкости из протекших элементов питания.
5. Применение некачественных элементов питания.

Представительство в России и СНГ:

129085, Москва, пр.Мира, 95, стр.1, офис 701. (150м от м.Алексеевская, оранжевая ветка)
8 (499) 340-7715 или 8 (800) 100-7715 (по России звонок бесплатный)
Web: www.armytek.ru E-mail: info@armytek.ru

Спецификация может быть изменена без предварительного уведомления.



Prime

ТЕХНОЛОГИЧЕСКИ НАИБОЛЕЕ СОВЕРШЕННЫЕ
ФОНАРИ В МИРЕ

РУКОВОДСТВО ПОЛЬЗОВАТЕЛЯ

Спасибо за выбор продукции компании Armytek Optoelectronics Inc., Canada.
Перед использованием фонаря внимательно прочитайте настоящее руководство по эксплуатации.

Спецификация

Armytek Optoelectronics Inc. — это канадский производитель, создающий мощные и надежные фонари именно под Ваши нужды с применением компонентов США и Японии. **Полная гарантия 10 лет.**

- Великолепный свет с постоянной яркостью благодаря мощной электронике и активному температурному контролю без таймеров
- Эффективная TIR-оптика без эффекта "туннельного зрения" даже после длительного использования
- Предупредительная индикация низкого уровня заряда
- Боковая кнопка для удобного управления одной рукой и простая смена режимов
- Ультра низкий расход тока в выключенном состоянии – более 25 лет
- Съёмная клипса, удобный чехол и возможность вертикальной установки для многофункционального использования
- Полная защита от проникновения воды, грязи и пыли – фонарь продолжает работать даже на глубине 10 метров

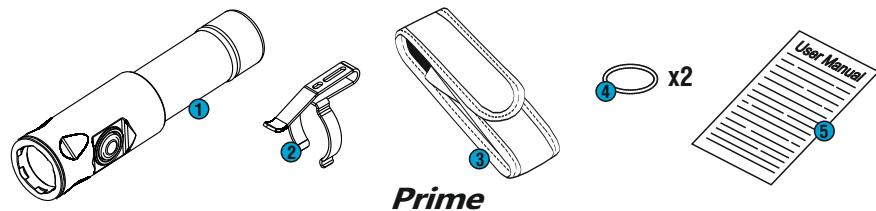
Наименование модели	Prime A1	Prime A2	Prime C1	Prime C2
Светодиод / Тип оптики	Cree XM-L2 / TIR			
Стабилизация яркости	Полная стабилизация (постоянная яркость)**			
Световой поток, LED / OTF люмен*	450 / 370	620 / 500	500 / 400	1200 / 1050
Пиковая сила света, кандели	3050	4250	3100	8800
Центральное пятно / Боковая засветка	20°/80°			
Дальность света*	110 метров	130 метров	111 метров	188 метров
Диаметр пятна на 100 метрах	35 метров			
Режимы и время работы (время замера на Sanyo Eneloop AA 2000 mAh / Armytek CR123A 1500 mAh / Armytek 18650 Li-Ion 3100 mAh до падения яркости к 10% от первоначальной)	Firefly1: 0,15 лм / 90 д Firefly2: 1,7 лм / 200 ч Main1: 10 лм / 25 ч Main2: 70 лм / 3 ч Main3: 210 лм / 1,2 ч Max: 370 лм / 30 мин	Firefly1: 0,15 лм / 130 д Firefly2: 1,7 лм / 300 ч Main1: 10 лм / 48 ч Main2: 70 лм / 9,5 ч Main3: 210 лм / 2,5 ч Max: 500 лм / 1 ч	Firefly1: 0,15 лм / 130 д Firefly2: 1,7 лм / 300 ч Main1: 10 лм / 40 ч Main2: 70 лм / 5 ч Main3: 210 лм / 2 ч Max: 400 лм / 35 мин	Firefly1: 0,2 лм / 100 д Firefly2: 2 лм / 18 д Main1: 35 лм / 48 ч Main2: 200 лм / 8,5 ч Main3: 420 лм / 3,5 ч Max: 1050 лм / 1,5 ч
Рекомендованные элементы питания	1xAA / 1x14500 Li-Ion	2xAA	1xCR123A / 1xR123 Li-Ion	1x18650 Li-Ion / 2xCR123A/ 2xR123 Li-Ion
Габариты	Длина 98 мм, диаметр тела 24,5 мм	Длина 144 мм, диаметр тела 24,5 мм	Длина 82 мм, диаметр тела 24,5 мм	Длина 113 мм, диаметр тела 24,5 мм
Вес (без питания)	70 г	92 г	52 г	59 г

* Световой поток для фонарей с теплым светом приблизительно на 7% меньше, дальность света приблизительно на 3%.

** C2: в Максимальном режиме стабилизация цифровая, в остальных - полная.

! Для обеспечения большей яркости и длительного времени работы мы рекомендуем использовать вместо обычных батареек AA аккумуляторы Sanyo Eneloop AA. Мы рекомендуем НЕ использовать литиевые батареи CR123A для частого и продолжительного применения фонаря. Напоминаем, что старые или низкокачественные неперезаряжаемые батареи могут повредиться при больших нагрузках и даже взорваться.

Комплектация



Prime

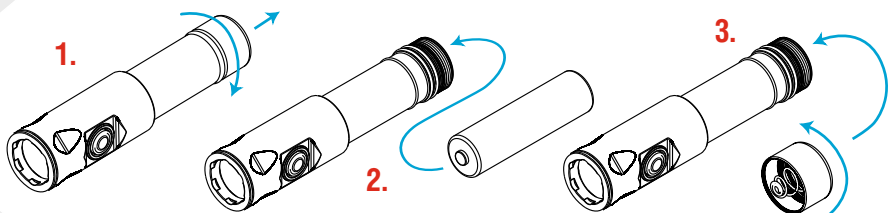
В комплект поставки входят:

- 1 - Фонарь
- 2 - Клипса
- 3 - Чехол
- 4 - Уплотнительные кольца – 2 шт
- 5 - Инструкция по эксплуатации



- ✓ Фонарь и комплектующие могут незначительно отличаться от изображений в данной инструкции.
- ✓ Производитель оставляет за собой право изменять комплектацию по своему усмотрению, не внося изменений в инструкцию.

Подготовка к работе



Для установки/замены элементов питания:

1. Открутите заднюю крышку фонаря.
2. Вставьте элементы питания положительным контактом (+) к головной части фонаря.
3. Установите на место заднюю крышку фонаря и закрутите ее до упора.



Не рекомендуется оставлять элементы питания (особенно, неперезаряжаемые) внутри фонаря при длительном хранении, поскольку элементы питания при некоторых условиях хранения могут протечь и испортить внутренние части фонаря. Если Вы храните фонарь в состоянии готовности с установленными элементами питания, то перед длительным хранением установите новые и заряженные элементы питания, храните фонарь при допустимой для элементов питания температуре и проверяйте их состояние, хотя бы раз в месяц. Если Вы заметили какие-либо признаки повреждений элементов питания — немедленно извлеките их из фонаря и выведите их из эксплуатации. Также рекомендуется заменить разряженные батарейки новыми перед хранением, так как шанс протечки разряженных батареек выше.

Управление

Фонарь выключен (OFF):

Клик: Включение последнего режима.

Нажатие и удержание: Включение перебора Светлячков (отпустить для выбора). Дальнейшее удержание начнет циклический перебор Базовых режимов.

Фонарь включен (ON):

Клик: Выключение фонаря.

Нажатие и удержание: Переход к циклическому перебору Базовых режимов.

Двойной клик: Включение Максимума. Повторный двойной клик – возврат в последний режим.

Для комфортного управления есть мгновенный доступ к следующим режимам:

Кликнуть 1 раз



ВЫКЛ → Базовый (если использовался последним)

Базовый

Базовый. Краткий клик из выключенного состояния включает базовый режим, если он был последним.

Нажать и держать



ВЫКЛ → Светлячок1 → Светлячок2

Светлячок

Светлячок. При выключенном фонаре нажать и удерживать кнопку до включения одного из 2 светлячков, и сразу ее отпустить после выбора. Дальнейшее удержание кнопки запустит перебор базовых режимов.

Кликнуть 2 раза



Любой режим → Максимум
Максимум → Последний режим

Максимум

Максимум. Включается двойным кликом из любого режима. Для возврата в последний режим – повторить двойной клик.

Нажать и держать



Базовый1 → Базовый2
← Базовый3

Перебор режимов

Перебор основных режимов. При включенном фонаре нажатие и удержание кнопки из любого режима – стартует циклический перебор 3 базовых режимов: отпустить кнопку для выбора. В максимальном режиме начинается циклический перебор базовых режимов.

Автозапоминание. После выключения фонаря запоминается последний режим, который затем включается коротким кликом.

Функция блокировки. Заднюю крышку открутить на 1/4 для защиты от случайного включения.

Индикация уровня батареи



→ Светлячок1
→ ВЫКЛ

Индикация температуры



→ -35% яркости
→ Светлячок2

Предупредительная индикация. Во включенном состоянии показывает напряжение питания и температуру внутри фонаря.

Низкий уровень заряда. Когда он <25, основной диод моргает 2 раза в минуту. При критическом уровне <5% яркость падает до режима Светлячок1, а затем пропадает.

Высокая температура (только C2). при критическом уровне основной диод моргает 4 раза и яркость снижается на 35%. Если температура не падает, яркость снижается до режима Светлячок2. При нормальной температуре яркость возрастает до обычного уровня.