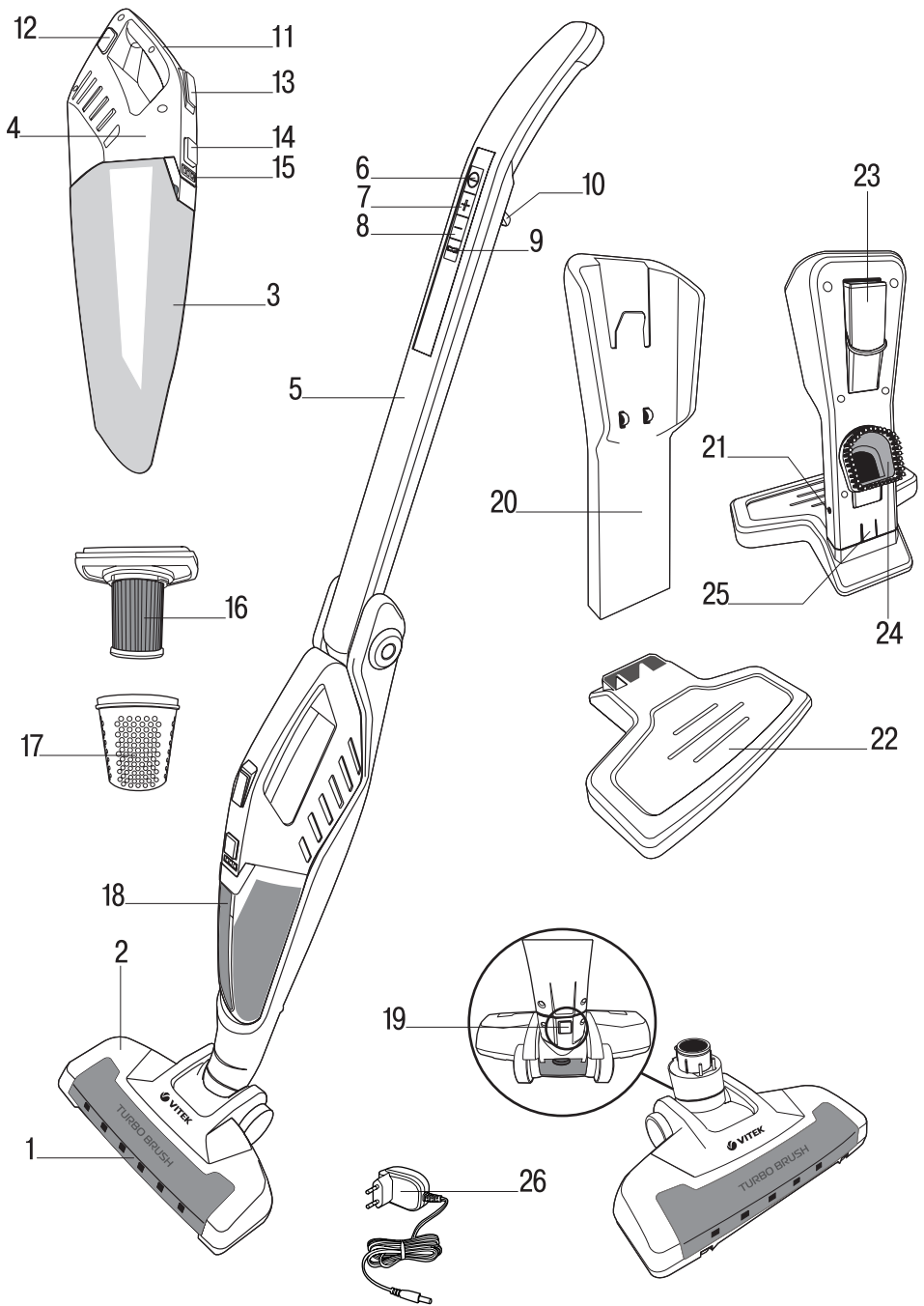


**VT-8118**Vertical vacuum  
cleanerВертикальный  
пылесос

# Инструкция по эксплуатации

<b>GB</b> Manual instruction	<b>4</b>
<b>RUS</b> Инструкция по эксплуатации	<b>8</b>
<b>KZ</b> Пайдалану нұсқасы	<b>13</b>
<b>UA</b> Інструкція з експлуатації	<b>18</b>
<b>KG</b> Пайдалануу боюнча нускама	<b>23</b>



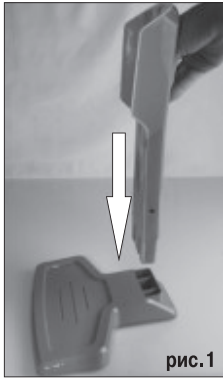


рис.1

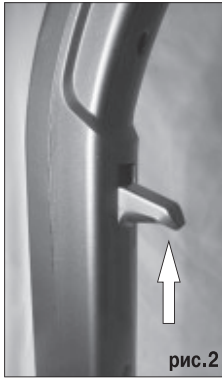


рис.2



рис.3



рис.4

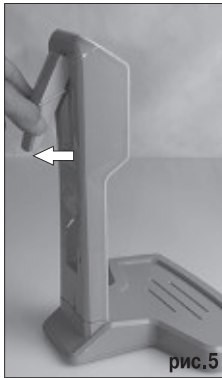


рис.5

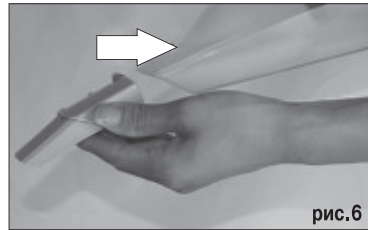


рис.6

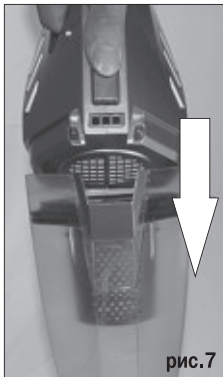


рис.7



рис.8



рис.9

# ENGLISH

## VERTICAL VACUUM CLEANER VT-8118

The vacuum cleaner is intended for room cleaning, the vacuum cleaner vertical storing allows compact storage of the vacuum cleaner without additional disassembling.

### DESCRIPTION

1. Electric brush lighting
2. Electric brush
3. Dust bin
4. Vacuum cleaner
5. Foldable handle
6. On/off button
7. Power increase button «+»
8. Power decrease button «-»
9. Electric brush on/off button
10. Clamp lever
11. Vacuum cleaner handle
12. Vacuum cleaner release button
13. On/off button
14. Dust bin release button
15. Charge/operation indicator
16. HEPA filter
17. Prefilter
18. Dust bin flask
19. Electric brush release button
20. Vertical stand with the vacuum cleaner storage
21. AC/DC adapter connection socket
22. Base
23. Crevice nozzle
24. Furniture brush
25. Vertical stand clamp
26. Power adapter

### SAFETY MEASURES

Read this instruction manual carefully before using the unit and keep it for the whole unit operation period. Mishandling of the unit may lead to its breakage and cause harm to the user or damage to his/her property.

To avoid the risk of fire, electric shock and to prevent injury, observe the following safety measures.

- Use the unit in strict accordance with the instruction manual.
- Use only the accessories supplied with the unit.
- Before charging the rechargeable battery of the vacuum cleaner for the first time, make sure that voltage of the mains corresponds to the operating voltage of the power adapter.
- Do not charge the vacuum cleaner in places with high moisture and high temperature.

Charge the battery of the vacuum cleaner at the temperature from +5°C to +35°C and relative humidity of no more than 80%.

- Do not leave the plugged in power adapter unattended.
  - Do not touch the power adapter body with wet hands.
  - Do not cover the inlets and outlets of the vacuum cleaner with any objects during the vacuum cleaner operation.
  - Do not switch the unit on if the air inlet is blocked by a foreign object.
  - Keep hair, free hanging clothes, fingers and other parts of your body away from the vacuum cleaner suction opening.
  - Be especially cautious while cleaning stair landings.
  - Do not use the vacuum cleaner for collecting such highly inflammable liquids as gasoline and solvents. Do not use the vacuum cleaner in places where such liquids are stored.
  - Do not use the vacuum cleaner for collecting burning or smoking cigarettes, matches, cinders as well as fine dust, for example, of plaster, concrete, flour or ashes.
  - Do not use the vacuum cleaner if:
    - the dust bin is not installed;
    - the HEPA filter is not installed.
  - Do not immerse the vacuum cleaner, the power adapter into water or any other liquids.
  - Close supervision is necessary when children or disabled persons are near the operating unit.
  - This unit is not intended for usage by children.
  - During the unit operation and breaks between operation cycles, place the unit out of reach of children.
  - The unit is not intended for usage by physically or mentally disabled persons (including children) or by persons lacking experience or knowledge if they are not under supervision of a person who is responsible for their safety or if they are not instructed by this person on the usage of the unit.
  - Do not leave children unattended to prevent using the unit as a toy.
  - For children safety reasons do not leave polyethylene bags used as packaging unattended.
- Attention!** Do not allow children to play with polyethylene bags or packaging film. **Danger of suffocation!**
- Make sure regularly that the power adapter and the connecting cord are not damaged.

- Never use the unit if the power adapter or connecting cord is damaged, if the unit works improperly or after it was dropped.
- Do not attempt to repair the vacuum cleaner. Do not disassemble the vacuum cleaner by yourself, if any malfunction is detected or after it was dropped, unplug the unit and apply to any authorized service center at the contact addresses given in the warranty certificate and on the website [www.vitek.ru](http://www.vitek.ru).
- To avoid damages, transport the unit in the original package only.
- Keep the unit in a dry cool place out of reach of children and disabled persons.
- Plug the power adapter (26) into the mains socket, light segments will light up on the charge/operation indicator (15).
- When the battery charging cycle is finished, all segments of the indicator (15) will glow constantly.

**Notes:**

- *charge the battery of the vacuum cleaner at the temperature from +5°C to +35°C.*
- *if you haven't used the unit for a month or longer, charge the battery completely before using the vacuum cleaner.*

**USING THE VACUUM CLEANER**

**Attention! Switch the vacuum cleaner on only with the dust bin (3), the prefilter (17) and the HEPA filter (16) installed in the dust bin. Always check if the dust bin (3) is assembled and installed properly.**

- Use the base (20-22) for easy storing of the vacuum cleaner or vacuum cleaner battery charging.
  - Take the unit by the handle (5) and remove the vacuum cleaner from the base (20-22). During the operation or when carrying the vacuum cleaner hold the unit by the handle (5).
  - Press the on/off button (6) to switch the vacuum cleaner on, the vacuum cleaner will be switched on at the maximal power, the light segments which show the battery charging rate will light up on the charge/operation indicator (15), the electric brush (2) will be switched on and the electric brush lighting (1) will be switched on.
  - You can switch on or off the electric brush (2) by pressing the button (9), the lighting (1) is switched on during the electric brush (2) operation.
  - Use the electric brush (2) for cleaning floors and carpets with medium and low pile, the brush (2) is perfect for removing pet hair from carpets. The round brush is brought to rotation by an electric motor built in the brush (2), its bristles thoroughly comb out pet hair and sweep motes out of the carpet pile.
- Notes:**
- *do not use the electric brush (2) if the pile length exceeds 15 mm.*
  - *do not run the brush (2) over electric wires.*
  - During the vacuum cleaner operation you can select the vacuum cleaner operating modes by pressing the buttons (7, 8).

*THE UNIT IS INTENDED FOR HOUSEHOLD USE ONLY, ITS COMMERCIAL USAGE AND USAGE IN PRODUCTION AREAS AND WORK SPACES IS PROHIBITED.*

**BEFORE THE FIRST USE**

**After unit transportation or storage at low temperature keep it for at least three hours at room temperature before switching on.**

- Unpack the unit, remove any stickers and package materials that can prevent the vacuum cleaner operation.
- Check the unit for damages; in case of damages do not use the unit.

Before switching the unit on, make sure that your home mains voltage corresponds to the power adapter operating voltage.

**ASSEMBLING THE VACUUM CLEANER**

**Base**

Insert the vertical stand (20) into the base (22) until the clamp (25) clicking. To disassemble the base press the clamp (25) and disconnect the base (22) (pic. 1).

**Battery charging**

Before using the vacuum cleaner for the first time or after a long period of inactivity, the battery needs to be charged for 6-8 hours.

A fully charged battery provides approximately 20 minutes of continuous vacuum cleaner operation at maximal power level and about 35-40 minutes of operation at low power level.

- To charge the battery place the vacuum cleaner on the base (20-22).
- Insert the power adapter (26) cord plug into the connection socket (21).

# ENGLISH

- The vacuum cleaner has two operation modes:
  - a charged battery provides approximately 20 minutes of continuous vacuum cleaner operation at maximal power;
  - the operation time at the low power level is approximately 35-40 minutes.

## **Note:**

- during the vacuum cleaner operation the charge/operation indicator (15) shows the battery charging rate.
  - as the battery runs low, the number of light segments on the charge/operation indicator (15) decreases.
  - if the battery is low, all segments will flash on the charge/operation indicator (15) and the vacuum cleaner will be switched off. In this case you have to place the vacuum cleaner on the base (20-22) for battery charging and perform the full recharging cycle of the battery.
  - During operation you can change the handle (5) position by pressing the clamp lever (10) (pic. 2, 3), to set the handle (5) back in the original position set it vertically until the clamp clicking.
  - To use the attachments (23, 24) you have to take out the vacuum cleaner, to do this press the release button (12) and disconnect the vacuum cleaner (pic. 4).
  - Take out the crevice nozzle (23) or furniture brush (24) from the vertical stand (20) and install the attachment (23 or 24) into the air inlet. (pic. 5, 6).
  - The crevice nozzle (23) is intended for cleaning radiators, chinks, corners and spaces between cushions.
  - The furniture brush (24) is intended for collecting dust from smooth surfaces, pile prevents damage of polished furniture surface.
  - Switch the vacuum cleaner on by pressing the on/off button (13), the charge/operation indicator (15) will show the battery charging rate. During the operation hold the vacuum cleaner by the handle (11).
- Note:** - in autonomous mode the vacuum cleaner operates only at the maximum suction power.
- After finishing the operation switch the vacuum cleaner off by pressing the on/off button (13), remove the installed attachment (23 or 24) from the air inlet, insert the attach-

ment (23 or 24) in the storage on the vertical stand (20).

- Install the vacuum cleaner back to its place till the release button (12) goes off (pic. 4).

## **CLEANING AND CARE**

**Attention!** Provide that the dust bin (3), prefilter (17) and HEPA filter (16) are always clean, because the overall performance of the vacuum cleaner depends on it.

Remove garbage and dust from the dust bin (3) after each usage of the vacuum cleaner and clean the dust bin (3), the prefilter (17) and the HEPA filter (16) regularly.

- Take out the vacuum cleaner, to do this press the release button (12) and disconnect the vacuum cleaner (pic. 4).
- Press the dust bin release button (14) and remove the dust bin (3) (pic. 7).
- To remove garbage and dust place the dust bin (3) above the garbage bin, remove the HEPA filter (16) with the prefilter (17) from the flask (18) (pic. 8), turn over the flask (18) and remove garbage and dust from it.
- Clean the prefilter (17) from dust and garbage.
- Remove the prefilter (17) from the HEPA filter (16) by turning it counterclockwise.
- Clean the HEPA filter (16) from dust and garbage.
- Wash the flask (18), prefilter (17) and HEPA filter (16) under warm running water jet. Do not wash the filters in a dishwashing machine.

## **Note:**

- before assembling and installing dry the flask (18), prefilter (17) and HEPA filter (16) thoroughly.
- do not use heating units, including the hairdryer, to dry the removable parts.
- before assembling the dust bin (3) and installing it to its place make sure that the flask (18) and filters (16 and 17) are clean and dry.
- Insert the HEPA filter (16) into the prefilter (17), turn the prefilter (17) clockwise until bumping, make sure that the prefilter (17) is fixed properly.
- Insert the filters (16, 17) into the flask (18).
- Install the dust bin (3) on the vacuum cleaner having matched the ledges on the vacuum cleaner body with the grooves on the flask and lift the flask until it is fixed.
- Install the vacuum cleaner back to its place till the release button (12) goes off (pic. 4).

## Cleaning of the electric brush (2)

- Keep the electric brush (2) clean; as it becomes dirty, remove the brush (2) and clean the round brush.
- Remove the electric brush (2) by pressing the release button (19).
- Clean the round brush and remove threads and hairs wound up around it.
- Clean the outer surface of the electric brush (2) body from dust and garbage.
- Install the electric brush (2) to its place till it is fixed.

## Cleaning the vacuum cleaner body

- Wash the vacuum cleaner (4) body and base (20-22) with a soft damp cloth, then wipe them dry.
- Never immerse the vacuum cleaner (4) body, the electric brush (2) and the power adapter (26) into water or other liquids. Provide that no water gets inside the vacuum cleaner (4) body and the electric brush (2).
- Do not use solvents or abrasives for cleaning the vacuum cleaner body and the removable parts.

## STORAGE

- Before taking the vacuum cleaner away for storage, clean the vacuum cleaner body, the dust bin (3) and the electric brush (2).
- For easy storing use the base (20-22) with the attachments (23, 24) and you can fold the handle (5) by pressing the lever (10) (pic. 9) to minimize the size.
- Keep the vacuum cleaner in a dry cool place out of reach of children and disabled persons.


## DELIVERY SET

Vacuum cleaner  
(with the dust bin installed) – 1 pc.  
Electric brush – 1 pc.  
Crevice nozzle – 1 pc.  
Furniture brush – 1 pc.  
Vertical stand – 1 pc.  
Base – 1 pc.  
Power adapter – 1 pc.  
Manual – 1 pc.

## TECHNICAL SPECIFICATIONS

### Power adapter:

Supply voltage: ~220-240 V ~ 50 Hz 0.4 A

Output voltage:  27 V 500 mA



### Appliance:

Rated input power: 120 W

Dust bin capacity: 0.6 l

Rechargeable battery: 22.2 V, Li-Ion 2,200 mA/h

## RECYCLING



For environment protection do not throw out the unit and the batteries (if included), do not discard the unit and the batteries with usual household waste after the service life expiration; apply to specialized centers for further recycling.

The waste generated during the disposal of the unit is subject to mandatory collection and consequent disposal in the prescribed manner.

For further information about recycling of this product apply to a local municipal administration, a disposal service or to the shop where you purchased this product.

*The manufacturer preserves the right to change design, structure and specifications not affecting general principles of the unit operation without a preliminary notification due to which insignificant differences between the manual and product may be observed. If the user reveals such differences, please report them via e-mail info@vitek.ru for receipt of an updated manual.*

## The unit operating life is 3 years

### Guarantee

Details regarding guarantee conditions can be obtained from the dealer from whom the appliance was purchased. The bill of sale or receipt must be produced when making any claim under the terms of this guarantee.



*This product conforms to the EMC Directive 2014/30/EU and to the Low Voltage Directive 2014/35/EU.*

## ВЕРТИКАЛЬНЫЙ ПЫЛЕСОС VT-8118

Пылесос предназначен для уборки помещений, вертикальная парковка пылесоса предполагает возможность его компактного хранения без необходимости дополнительной разборки.

### ОПИСАНИЕ

1. Подсветка электрощётки
2. Электрощётка
3. Контейнер-пылесборник
4. Пылесос
5. Складная ручка
6. Кнопка включения/выключения
7. Кнопка увеличения мощности «+»
8. Кнопка уменьшения мощности «-»
9. Кнопка включения электрощётки
10. Рычаг фиксатора ручки
11. Ручка пылесоса
12. Клавиша фиксатора пылесоса
13. Клавиша включения/выключения
14. Кнопка фиксатора контейнера-пылесборника
15. Индикатор зарядки/работы
16. HEPA-фильтр
17. Предварительный фильтр
18. Колба контейнера-пылесборника
19. Кнопка фиксатора электрощётки
20. Вертикальная стойка с местом парковки пылесоса
21. Гнездо для подключения сетевого адаптера
22. Напольная подставка
23. Целевая насадка
24. Мебельная насадка
25. Фиксатор вертикальной стойки
26. Сетевой адаптер

### МЕРЫ БЕЗОПАСНОСТИ

Перед использованием устройства внимательно прочитайте инструкцию по эксплуатации и сохраняйте её в течение всего срока эксплуатации. Неправильное обращение с устройством может привести к его поломке, причинению вреда пользователю или его имуществу.

Для снижения риска возникновения пожара, для защиты от поражения электрическим током и для предохранения от получения травм следуйте приведённым ниже рекомендациям.

- Используйте данное устройство только в соответствии с инструкцией по эксплуатации.
- Используйте только те аксессуары, которые входят в комплект поставки.
- Перед первой зарядкой аккумуляторной батареи пылесоса убедитесь в том, что напряжение в электрической сети соответствует рабочему напряжению сетевого адаптера.
- Не заряжайте пылесос в местах с повышенной влажностью и высокой температурой. Производите зарядку аккумулятора пылесоса при температуре от +5°C до +35°C и при относительной влажности не более 80%.
- Не оставляйте сетевой адаптер без присмотра, если он включён в сетевую розетку.
- Не прикасайтесь к корпусу сетевого адаптера мокрыми руками.
- Во время работы пылесоса запрещается закрывать входные и выходные отверстия пылесоса какими-либо предметами.
- Запрещается включать устройство, если воздухозаборное отверстие пылесоса заблокировано посторонним предметом.
- Следите за тем, чтобы волосы, а также свободно висящие элементы одежды, пальцы или другие части тела не находились рядом с воздухозаборным отверстием пылесоса.
- Будьте особенно внимательны при уборке лестничных площадок.
- Запрещается использовать пылесос для сбора легковоспламеняющихся жидкостей, таких как бензин, растворители. Запрещается использование пылесоса в местах хранения таких жидкостей.
- Запрещается с помощью пылесоса собирать горячие или дымящиеся сигареты, спички, тлеющий пепел, а также тонкодисперсную пыль, например, от штукатурки, бетона, муки или золы.
- Запрещается использовать пылесос, если:
  - не установлен контейнер-пылесборник;
  - не установлен HEPA-фильтр.
- Не погружайте пылесос, сетевой адаптер в воду или в любые другие жидкости.
- Будьте особенно внимательны, если поблизости от работающего устройства находятся дети или лица с ограниченными возможностями.



- Данное устройство не предназначено для использования детьми.
- Во время работы и в перерывах между рабочими циклами размещайте устройство в местах, недоступных для детей.
- Прибор не предназначен для использования лицами (включая детей) с пониженными физическими, психическими или умственными способностями или при отсутствии у них опыта или знаний, если они не находятся под контролем или не инструктированы об использовании прибора лицом, ответственным за их безопасность.
- Осуществляйте надзор за детьми, чтобы не допустить использования устройства в качестве игрушки.
- Из соображений безопасности детей не оставляйте полиэтиленовые пакеты, используемые в качестве упаковки, без присмотра.

**Внимание!** Не разрешайте детям играть с полиэтиленовыми пакетами или упаковочной плёнкой. **Опасность удушья!**

- Регулярно проверяйте состояние сетевого адаптера и соединительный шнур на отсутствие повреждений.
- Запрещается использовать устройство при наличии повреждений сетевого адаптера или соединительного шнура, если устройство работает с перебоями, а также после падения устройства.
- Запрещается самостоятельно ремонтировать пылесос. Не разбирайте пылесос самостоятельно, при возникновении любых неисправностей, а также после падения устройства выключите устройство и обратитесь в любой авторизованный (уполномоченный) сервисный центр по контактным адресам, указанным в гарантийном талоне и на сайте [www.vitek.ru](http://www.vitek.ru).
- Во избежание повреждений перевозите устройство только в заводской упаковке.
- Храните устройство в сухом прохладном месте, недоступном для детей и людей с ограниченными возможностями.

**УСТРОЙСТВО ПРЕДНАЗНАЧЕНО ТОЛЬКО ДЛЯ БЫТОВОГО ИСПОЛЬЗОВАНИЯ В ЖИЛЫХ ПОМЕЩЕНИЯХ, ЗАПРЕЩАЕТСЯ КОММЕРЧЕСКОЕ**

**ИСПОЛЬЗОВАНИЕ И ИСПОЛЬЗОВАНИЕ УСТРОЙСТВА В ПРОИЗВОДСТВЕННЫХ ЗОНАХ И РАБОЧИХ ПОМЕЩЕНИЯХ.**

## ПЕРЕД ПЕРВЫМ ИСПОЛЬЗОВАНИЕМ

**После транспортировки или хранения устройства при пониженной температуре необходимо выдержать его при комнатной температуре не менее трёх часов.**

- Извлеките устройство из упаковки, удалите все упаковочные материалы и рекламные наклейки, мешающие нормальной работе пылесоса.
- Проверьте целостность устройства, при наличии повреждений не пользуйтесь устройством.
- Перед включением убедитесь в том, что напряжение электрической сети соответствует рабочему напряжению сетевого адаптера.

## СБОРКА ПЫЛЕСОСА

### Напольная подставка

Вставьте вертикальную стойку (20) в напольную подставку (22) до срабатывания фиксатора (25). Для разборки напольной подставки, нажмите на фиксатор (25) и отсоедините напольную подставку (22) (рис. 1).

### Зарядка аккумуляторной батареи

Перед первым использованием пылесоса или после длительного перерыва в его эксплуатации необходима 6-8 часовая зарядка аккумуляторной батареи.

Полного заряда аккумуляторной батареи хватает приблизительно на 20 минут непрерывной работы пылесоса на максимальном уровне мощности и около 35-40 минут на низком уровне мощности.

- Установите пылесос для зарядки аккумуляторной батареи на напольную подставку (20-22).
- Вставьте штекер шнура сетевого адаптера (26) в гнездо (21).
- Вставьте сетевой адаптер (26) в розетку электрической сети, на индикаторе зарядки/работы (15) будут загораться световые сегменты.
- По окончании цикла зарядки аккумуляторной батареи все сегменты индикатора (15) будут светиться постоянно.

# РУССКИЙ

## **Примечания:**

- зарядку аккумуляторной батареи пылесоса производите при температуре от +5°C до +35°C.
- если вы не пользовались устройством в течение месяца и более, полностью зарядите аккумуляторную батарею перед использованием пылесоса.

## **ИСПОЛЬЗОВАНИЕ ПЫЛЕСОСА**

**Внимание! Включайте пылесос только с установленными контейнером-пылесборником (3) и установленным в нём предварительным фильтром (17) и HEPA-фильтром (16). Обязательно проверяйте правильность сборки и установки контейнера-пылесборника (3).**

- Для удобства при хранении пылесоса или зарядке аккумуляторной батареи пылесоса используйте напольную подставку (20-22).
- Возьмитесь за ручку (5) и снимите пылесос с подставки (20-22). Во время работы и переноски пылесоса держите его за ручку (5).
- Для включения пылесоса нажмите кнопку включения/выключения (6), при этом пылесос включится на максимальную мощность, на индикаторе зарядки/работы (15) загорятся световые сегменты, которые отображают степень заряда аккумуляторной батареи, включится электрощётка (2) и загорится подсветка электрощётки (1).
- Нажатием кнопки (9) можно включить или выключить электрощётку (2), при работе электрощётки (2) загорается подсветка (1).
- Используйте электрощётку (2) для уборки полов, чистки ковров и ковровых покрытий со средним и коротким ворсом, электрощётка (2) идеально подходит для уборки шерсти животных с ковровых покрытий. Круглая щётка вращается с помощью электромотора, встроенного в щётку (2), щетина щётки эффективно «вычёсывает» шерсть животных и «выметает» соринки из ворса ковровых покрытий.

## **Примечания:**

- запрещается использовать электрощётку (2), если длина ворса ковровых покрытий более 15 мм.
- не проводите электрощёткой (2) по электрическим проводам.
- Во время работы пылесоса Вы можете выбирать режимы работы пылесоса, нажимая кнопки (7, 8).

- Пылесос имеет два режима работы:
  - при работе пылесоса на максимальном уровне мощности заряда аккумуляторной батареи хватает приблизительно на 20 минут непрерывной работы;
  - на низком уровне мощности время работы составит приблизительно 35-40 минут.

## **Примечание:**

- во время работы пылесоса на индикаторе зарядки/работы (15) отображается степень зарядки аккумуляторной батареи.
  - по мере разряда аккумуляторной батареи на индикаторе зарядки/работы (15) уменьшается количество светящихся сегментов.
  - в случае недостаточного заряда аккумуляторной батареи на индикаторе зарядки/работы (15) будут мигать все сегменты и пылесос отключится. В этом случае необходимо поставить пылесос на подставку (20-22) для зарядки аккумуляторной батареи и произвести полный цикл зарядки аккумуляторной батареи.
  - Во время работы Вы можете изменить положение ручки (5), нажав на рычаг фиксатора (10) (рис. 2, 3), для установки ручки (5) в первоначальное положение, установите её вертикально до срабатывания фиксатора.
  - Для использования насадок (23, 24), необходимо вынуть пылесос, для этого нажмите клавишу фиксатора (12) и отсоедините пылесос (рис. 4).
  - Выньте из вертикальной стойки (20) щелевую насадку (23) или мебельную насадку (24) и установите насадку (23 или 24) в воздухозаборное отверстие (рис. 5, 6).
  - Щелевая насадка (23) предназначена для чистки радиаторов, щелей, углов и пространства между подушками диванов.
  - Мебельная насадка (24) предназначена для сбора пыли с гладких поверхностей, при этом наличие ворса препятствует повреждению полированной поверхности мебели.
  - Включите пылесос нажатием на клавишу включения/выключения (13), при этом на индикаторе зарядки/работы (15) будет отображаться степень зарядки аккумуляторной батареи. Во время работы держите пылесос за ручку (11).
- Примечание:** - в автономном режиме пылесос работает только на максимальной мощности всасывания.

- По окончании работы выключите пылесос, нажав на клавишу включения/выключения (13), выньте из воздухозаборного отверстия установленную насадку (23 или 24), вставьте используемую насадку (23 или 24) в место хранения на вертикальной стойке (20).
- Установите пылесос на место до срабатывания клавиши фиксатора (12) (рис. 4).

## ЧИСТКА И УХОД

**Внимание!** Следите за чистотой контейнера-пылесборника (3), предварительного фильтра (17) и HEPA-фильтра (16), поскольку от этого зависит эффективность работы пылесоса.

Производите удаление пыли и мусора из контейнера-пылесборника (3) после каждого использования пылесоса, регулярно проводите чистку контейнера-пылесборника (3), предварительного фильтра (17) и HEPA-фильтра (16).

- Выньте пылесос, для этого нажмите клавишу фиксатора (12) и отсоедините пылесос (рис. 4).
- Нажмите кнопку фиксатора контейнера-пылесборника (14) и снимите контейнер-пылесборник (3) (рис. 7).
- Для удаления пыли и мусора расположите контейнер-пылесборник (3) над мусорным ведром, выньте их колбы (18) HEPA-фильтра (16) с предварительным фильтром (17) (рис. 8), переверните колбу (18) и удалите из неё пыль и мусор.
- Очистите предварительный фильтр (17) от пыли и мусора.
- Снимите предварительный фильтр (17) с HEPA-фильтра (16), повернув его против часовой стрелки.
- Очистите HEPA-фильтр (16) от пыли и мусора.
- Промойте колбу (18), предварительный фильтр (17) и HEPA-фильтр (16) под струёй тёплой проточной воды. Не используйте для промывки посудомоечную машину.

### Примечание:

- перед сборкой и установкой тщательно просушите колбу (18), предварительный фильтр (17) и HEPA-фильтр (16).
- запрещается использовать для сушки всех съёмных деталей нагревательные приборы, в том числе фен.

- перед сборкой контейнера-пылесборника (3) и установкой его на место убедитесь, что колба (18), фильтры (16 и 17) чистые и сухие.
- Вставьте HEPA-фильтр (16) в предварительный фильтр (17), поверните предварительный фильтр (17) по часовой стрелке до упора, убедитесь, что предварительный фильтр (17) надёжно зафиксирован.
- Вставьте фильтры (16, 17) в колбу (18).
- Установите контейнер-пылесборник (3) на пылесос, совместив выступы на корпусе пылесоса с пазами на колбе и приподнимите колбу до срабатывания фиксатора.
- Установите пылесос на место до срабатывания клавиши фиксатора (12) (рис. 4).

## Чистка электрощётки (2)

- Следите за чистотой электрощётки (2), по мере загрязнения снимайте щётку (2) и очищайте круглую щётку.
- Снимите электрощётку (2), нажав на клавишу кнопки фиксатора (19).
- Очистите круглую щётку и удалите намотавшиеся на неё нити и волосы.
- Очистите от пыли и мусора внешнюю поверхность корпуса электрощётки (2).
- Вставьте электрощётку (2) на место до срабатывания фиксатора.

## Чистка корпуса пылесоса

- Протирайте корпус пылесоса (4) и напольную подставку (20-22) слегка влажной, мягкой тканью, после чего вытрите насухо.
- Запрещается погружать корпус пылесоса (4), электрощётку (2) и сетевой адаптер (26) в воду или любые другие жидкости. Не допускайте попадания жидкости внутрь корпуса пылесоса (4) и электрощётки (2).
- Для чистки корпуса пылесоса и всех деталей запрещается использовать растворители и абразивные чистящие средства.

## ХРАНЕНИЕ

- Прежде чем убрать пылесос на длительное хранение, проведите чистку корпуса пылесоса, контейнера-пылесборника (3) и электрической щётки (2).
- Для удобства при хранении используйте напольную подставку (20-22) с расположенными на ней насадками (23, 24), а для

# РУССКИЙ


- уменьшения габаритов можно сложить ручку (5), нажав на рычаг (10) (рис. 9).
- Храните пылесос в сухом прохладном месте, недоступном для детей и людей с ограниченными возможностями.

## КОМПЛЕКТ ПОСТАВКИ

Пылесос (с установленными контейнером-пылесборником) – 1 шт.  
Электрощётка – 1 шт.  
Щелевая насадка – 1 шт.  
Мебельная насадка – 1 шт.  
Вертикальная стойка – 1 шт.  
Напольная подставка – 1 шт.  
Сетевой адаптер – 1 шт.  
Инструкция – 1 шт.

## ТЕХНИЧЕСКИЕ ХАРАКТЕРИСТИКИ

### Сетевой адаптер:

Напряжение питания: 220-240 В ~ 50 Гц 0,4 А  
Выходное напряжение:  27 В 500 мА



### Устройство:

Номинальная потребляемая мощность: 120 Вт  
Ёмкость пылесборника: 0,6 л  
Аккумуляторная батарея: 22,2 В, Li-Ion  
2200 мА/ч

## УТИЛИЗАЦИЯ



В целях защиты окружающей среды, после окончания срока службы прибора и элементов питания (если входят в комплект), не выбрасывайте их вместе с обычными бытовыми отходами, передайте прибор и элементы питания в специализированные пункты для дальнейшей утилизации. Отходы, образующиеся при утилизации изделий, подлежат обязательному сбору с последующей утилизацией в установленном порядке.

Для получения дополнительной информации об утилизации данного продукта обратитесь в местный муниципалитет, службу утилизации бытовых отходов или в магазин, где Вы приобрели данный продукт.

*Производитель сохраняет за собой право изменять дизайн, конструкцию и технические характеристики, не влияющие на общие принципы работы устройства, без предварительного уведомления, из-за чего между инструкцией и изделием могут наблюдаться незначительные различия. Если пользователь обнаружил такие несоответствия, просим сообщить об этом по электронной почте [info@vitek.ru](mailto:info@vitek.ru) для получения обновленной версии инструкции.*

**Срок службы устройства – 3 года**



*Данное изделие соответствует всем требуемым европейским и российским стандартам безопасности и гигиены.*

**ИЗГОТОВИТЕЛЬ: СТАР ПЛЮС ЛИМИТЕД**

**МЕСТОНАХОЖДЕНИЕ И ПОЧТОВЫЙ АДРЕС ДЛЯ СВЯЗИ:** ЮНИТ БИ ЭНД СИ, 15Й ЭТАЖ, КЭЙСИ АБЕРДИН ХАУС, №38, ХЁНГ ИП РОУД, ВОНГ ЧУК ХАНГ, ГОНКОНГ, КНР

**ИМПОРТЕР: ООО «ВИТЕК.РУС»**

**МЕСТОНАХОЖДЕНИЕ И ПОЧТОВЫЙ АДРЕС ДЛЯ СВЯЗИ:** 117209, РФ, Г. МОСКВА, СЕВАСТОПОЛЬСКИЙ ПР-КТ, Д. 28, КОРП. 1.

СДЕЛАНО В КНР

## ВЕРТИКАЛЬ ШАҢСОРҒЫШ VT-8118

Шаңсорғыш үй-жайды жинауға арналған, шаңсорғышты вертикаль тұрақтандыру оның қосымша жинаусыз шағын сақталу мүмкіндігін қарастырады.

### СИПАТТАМАСЫ

1. Электрлік қылшақтың көмескі жарығы
2. Электрлік қылшақ
3. Шаңжинағыш-контейнер
4. Шаңсорғыш
5. Жиналмалы қолсап
6. Іске қосу/өшіру түймесі
7. Қуаттылықты көбейту түймесі «+»
8. Қуаттылықты азайту түймесі «-»
9. Электрлік қылшақты қосу түймесі
10. Қолсапты бекіту тетігі
11. Шаңсорғыштың қолсабы
12. Шаңсорғышты бекіту түймесі
13. Іске қосу/өшіру түймесі
14. Шаңжинағыш-контейнерді бекіту түймесі
15. Зарядтау/жұмыс істеу индикаторы
16. HEPA-сүзгіш
17. Алдын-ала сүзгіш
18. Шаңжинағыш-контейнердің құтысы
19. Электрлік қылшақтың бекіткіш түймесі
20. Шаңсорғышты тұрақтандыру орны бар вертикаль баған
21. Желілік адаптерді қосуға арналған ұяшық
22. Еденүстіліу қойғыш
23. Арнаулы қондырма
24. Жиһаз қондырмасы
25. Вертикаль бағанның бекіткіші
26. Желілік адаптер

### ҚАУІПСІЗДІК ШАРАЛАРЫ

Құралды қолдану алдында осы пайдалануға беру жөніндегі нұсқаулықты мұқият оқып шығыңыз және оны пайдалану мерзімі бойы сақтап қойыңыз. Аспапты дұрыс пайдаланбау оның сынуына әкелуі, пайдаланушыға немесе оның мүлігіне зиян келтіруі мүмкін.

Өрттің туындау тәуекелін төмендету үшін, электр тогына ұшыраудан қорғау үшін және жарақаттар алудан сақтандыру үшін төменде берілген ұсыныстарды сақтаңыз.

- Осы құралды тек пайдалануға беру жөніндегі нұсқаулыққа сәйкес қолданыңыз.
- Жеткізілім жинағына кіретін аксессуарларды ғана пайдаланыңыз.
- Шаңсорғыштың аккумуляторлық батареясын бірінші рет қуаттандыру алдында электрлік желідегі кернеудің

желілік адаптердің жұмыс кернеуіне сәйкес келетіндігіне көз жеткізіңіз.

- Шаңсорғышты жоғары ылғалдықты және температурадағы орындарда қуаттандыруға болмайды. Шаңсорғыштың аккумуляторын қуаттандыруды +5°C бастап +35°C дейінгі температурада және 80% аспайтын салыстырмалы ылғалдылықта жүргізу керек.
- Егер желілік адаптер розеткаға қосұлы болса, онда оны қараусыз қалдыруға болмайды.
- Желілік адаптердің корпусына дымқыл қолмен тиюге болмайды.
- Шаңсорғыш жұмыс істеген кезде шаңсорғыштың кірістік және шығыстық саңылауларын қандай да бір заттармен жабуға тыйым салынады.
- Егер шаңсорғыштың ауа сіңіру саңылауына басқа заттармен тосқауыл қойылса, құралды қосуға тыйым салынады.
- Шаштың, сонымен қатар еркін салбыраған киім бөліктерінің, саусақтардың немесе басқа дене мүшелерінің шаңсорғыштың ауа сіңіру саңылауы жанында орналаспауын қадағалаңыз.
- Баспалдақ алаңдарын жинау кезінде айрықша сақ болыңыз.
- Шаңсорғышты бензин, еріткіштер сияқты жеңіл тұтанатын сұйықтықтарды жинау үшін қолдануға тыйым салынады. Шаңсорғышты осындай сұйықтықтар сақталатын жерде қолдануға тыйым салынады.
- Шаңсорғыш көмегімен жанып тұрған немесе түтіндеген темекілерді, сіріңкелерді, бықсыған күлді, сонымен қатар жұқа дисперсиялық шаңды – мысалы, әрлеме, бетон шаңдарын, ұнды немесе ысты жинауға тыйым салынады.
- Шаңсорғышты келесілер:
  - шаңжинағыш-контейнер орнатылмаса;
  - HEPA-сүзгіш орнатылмылмаған болса, онда пайдалануға тыйым салынады.
- Шаңсорғышты, желілік адаптерді және аккумуляторлық батареяны суға немесе кез-келген басқа сұйықтықтарға салуға болмайды.
- Егер жұмыс істеп тұрған құралдың маңында балалар немесе мүмкіндіктері шектеулі адамдар болса, ерекше сақ болыңыз.
- Осы құрал балалардың қолдануына арналмаған.
- Жұмыс істеу уақытында және жұмыс циклдері арасындағы үзілістерде құралды балалардың қолы жетпейтін жерде қойыңыз.

# ҚАЗАҚША

- Дене, жүйке немесе сана мүмкіндіктері төмендетілген тұлғалардың (балаларды қоса) немесе оларда тәжірибесі немесе білімі болмаса, егер олар бақыланбаса немесе олардың қауіпсіздігі үшін жауап беретін тұлғамен аспапты пайдалану туралы нұсқаулықтар берілген болмаса, аспап олардың пайдалануына арналмаған.
- Құрылды ойыншық ретінде пайдалануға жол бермеу үшін балаларды жіті қадағалаңыз.
- Балалардың қауіпсіздігін қамтамасыз ету мақсатында қаптама ретінде пайдаланылатын полиэтилен қаптарды қараусыз қалдырмаңыз.
- Құралды ораудан шығарыңыз, шаңсорғыштың қалыпты жұмыс істеуіне кедергі болатын барлық орайтын материалдарды және кез-келген жарнамалық жапсырмаларды алып тастаңыз.
- Құралдың бүтіндігін тексеріңіз, бүлінген жерлері болған кезде құралды пайдалануға болмайды.
- Құралды іске қосу алдында электрлік желі кернеуінің желілік адаптердің жұмыс кернеуіне сәйкес келетінін тексеріңіз.

**Назар аударыңыз!** Балаларға полиэтилен қаптармен немесе қаптама үлдірмен ойнауға рұқсат бермеңіз. **Тұншығу қаупі бар!**

- Жүйелі түрде желілік баудың ашасын және желілік баудың бүлінген жерлерінің жоқтығын тексеріп отырыңыз.
- Егер желілік ашада немесе желілік бауда бұзылыстар болса, құрал кідіріспен жұмыс істеген кезде, сондай-ақ құрал құлаған жағдайда, құралды пайдалануға тыйым салынады.
- Шаңсорғышты өздігінен жөндеуге тыйым салынады. Шаңсорғышты өз бетіңізбен бөлшектемеңіз, кез-келген ақаулықтар пайда болған кезде, сонымен қатар құрал құлағаннан кейін кез-келген авторландырылған (уәкілетті) сервис орталығына кепілдік талонында және [www.vitek.ru](http://www.vitek.ru) сайтында көрсетілген байланысу мекен-жайлары бойынша хабарласыңыз.
- Бүлінулерге жол бермеу үшін құралды тек қана зауыттық ораммен тасымалдаңыз.
- Құралды құрғақ салқын, балалардың және мүмкіндіктері шектеулі адамдардың қолы жетпейтін жерде сақтаңыз.

**ҚҰРАЛ ТҰРҒЫН ҮЙ-ЖАЙЛАРДА ТҰРМЫСТЫҚ ПАЙДАЛАНУҒА АРНАЛҒАН, ҚҰРЫЛДЫ КОММЕРЦИЯЛЫҚ ПАЙДАЛАНУҒА ЖӘНЕ ӨНДІРІСТІК АЙМАҚТАР МЕН ЖҰМЫС ҮЙ-ЖАЙЛАРЫНДА ПАЙДАЛАНУҒА ТЫЙЫМ САЛЫНАДЫ.**

## АЛҒАШ РЕТ ПАЙДАЛАНУ АЛДЫНДА

**Құралды төмен температура жағдайында тасымалдаған немесе сақтаған кезде, оны бөлме температурасында үш сағаттан кем емес уақыт бойы ұстау қажет.**

## ШАҢСОРҒЫШТЫ ЖИНАУ

### Еденүстілік қойғыш

Вертикаль бағанды (20) бекіткіш (25) сырт ете қалғанша еденүстілік қойғышқа (22) қойыңыз. Еденүстілік қойғышты ашу үшін бекіткішті (25) басыңыз және еденүстілік қойғышты (22) шығарыңыз (1-сурет).

### Аккумуляторлық батареяны қуаттандыру

Шаңсорғышты бірінші рет қолданар алдында немесе оны пайдаланудағы ұзақ үзілістен кейін аккумуляторлық батареяны 6-8 сағат қуаттандыру керек.

Аккумуляторлық батареяны толық қуаттандыру шаңсорғыштың қуаттылықтың максималдық дәрежесінде 20 минутқа және қуаттылықтың төмен дәрежесінде шамамен 35-40 минутқа жетеді.

- Аккумуляторлық батареяны қуаттандыру үшін шаңсорғышты еденүстілік қойғышқа (20-22) орнату керек.
- Желілік адаптер бауының штекерін (26) ұяға (21) салыңыз.
- Желілік адаптерді (26) электрлік желінің розеткісіне салыңыз, осы жерде жұмыс істеу/қуаттандыру индикаторында (15) жарықтық сегменттер жанады.
- Аккумуляторлық батареяның қуаттандыру циклы аяқталғаннан кейін индикатордың (15) барлық сегменттері тұрақты жанатын болады.

### Ескерту:

- шаңсорғыштың аккумуляторлық батареясын қуаттандыруды +5°C бастап +35°C дейінгі температура кезінде жүргізу керек.
- егер құралды бір ай бойы немесе одан ұзақ пайдаланбасаңыз, шаңсорғышты қолданар алдында аккумуляторлық батареяны толық қуаттандырыңыз.

## ШАҢСОРҒЫШТЫ ПАЙДАЛАНУ

**Назар аударыңыз! Шаңсорғышты оған алдын-ала сүзгіш (17) және НЕРА-сүзгіш (16) орнатылған шаңсорғыш-контейнердің (3) орнатып қана қосу керек. Шаңсорғыш-контейнердің (3) дұрыс жиналғаны мен орнатылғанын міндетті түрде тексеріңіз.**

- Шаңсорғышты немесе аккумуляторлық батареяны сақтаған кездегі ыңғайлылық үшін еденүстілік қойғышты (20-22) қолданыңыз.
- Қолсаптан (5) ұстап, шаңсорғышты қойғыштан (20-22) шешіңіз. Шаңсорғыш жұмыс істеген және оны тасыған кезде оны қолсабынан (5) ұстаңыз.
- Шаңсорғышты қосу үшін қосу/өшіру түймесін (6) басыңыз, осы жерде шаңсорғыш қуаттылықтың максималдық дәрежесінде қосылады, жұмыс істеу/қуаттандыру индикаторы (15) қосылады, олар аккумуляторлық батарея қуатының дәрежесін көрсетеді, электрлік қышақ (2) қосылап, электрлік қылшақтың көмескі жарығы (1) жанады.
- Түймені (9) басу арқылы электрлік қылшақты (2) қосуға немесе өшіруге болады, электрлік қылшақ (2) жұмыс істеген кезде көмескі жарық (1) жанады.
- Электрлік қылшақты (2) орташа және қысқа түкті кілемдер мен кілем жабындарын тазалау үшін қолданыңыз, электрлік қылшақ (2) кілем жабындарынан жануарлар жүнін тазалау үшін мінсіз келеді. Дөңгелек қылшақ қылшаққа (2) орнатылған электрлік мотордың көмегімен айналады, қылшақтың қылтандары жануарлардың жүнін тиімді «тарайды» және кілем жабындарының түктерінен қоқыстарды «сыпырып тастайды».

### Ескерту:

- Егер кілем жабындарының түктерінің ұзындығы 15 мм асатын болса, онда электрлік қылшақты (2) пайдалануға тыйым салынады.
- Электрлік сымдардың бойымен қылшақпен (2) жүруге болмайды.
- Шаңсорғыш жұмыс істеген уақытта түймелерді (7, 8) басып, шаңсорғыштың жұмыс тәртібін таңдай аласыз.
- Шаңсорғыштың екі жұмыс тәртібі бар:
  - шаңсорғыш қуаттылықтың максималдық дәрежесінде жұмыс істеген кезде аккумуляторлық батареяның қуаты

шамамен 20 минут үздіксіз жұмыс жасауға жетеді;

- қуаттылықтың төменгі дәрежесіндегі жұмыс уақыты шамамен 35-40 минутты құрайды.

### Ескертпе:

- Шаңсорғыш жұмыс істеген кезде жұмыс істеу/қуаттандыру индикаторында (15) аккумуляторлық батареяның қуатының дәрежесі көрсетіледі.
- Аккумуляторлық батарея қуатсызданған сайын жұмыс істеу/қуаттандыру индикаторында (15) жанып тұрған сегменттердің саны азаяды.
- Аккумуляторлық батареяның өуаты жетпеген жағдайда, жұмыс істеу/қуаттандыру индикаторында (15) барлық сегменттер жанып-өшеді және шаңсорғыш өшеді. Бұл жағдайда аккумуляторлық батареяны қуаттандыру үшін шаңсорғышты қойғышқа (20-22) қойып, аккумуляторлық батареяны қуаттандырудың толық циклын жүргізу керек.
- Жұмыс істеген кезде қолсаптың (5) күйін ауыстыруға болады, ол үшін бекіткіштің (10) тетігін басыңыз (2, 3-суреттер), қолсапты (5) бастапқы қалпына орнату үшін оны бекіткіш қосылғанға дейін вертикаль орнатыңыз.
- Қондырмаларды (23, 24) пайдалану үшін шаңсорғышты шығару керек, ол үшін бекіткіштің түймесін (12) басып, шаңсорғышты ажыратыңыз (4-сурет).
- Вертикаль бағаннан (20) арнаулы қондырманы (23) немесе жиһаз қондырмасын (24) шығарып, қондырманы (23 немесе 24) ауа жинайтын саңылауға орнатыңыз (5, 6-суреттер).
- Арнаулы қондырма (23) радиаторларды, саңылауларды, бұрыштарды және диван жастықтарының арасын тазартуға арналған.
- Жиһаз қондырмасы (24) тегіс беттерден шаңды жинауға арналған, осы жерде қылшақта түктің болуы жиһаздың жылтыратылған бетінің бүлінуіне жол бермейді.
- Шаңсорғышты қосу/өшіру пернесін (13) басып қосыңыз, осы жерде қуаттандыру/жұмыс істеу индикаторында (15) аккумуляторлық батареяның қуаттану дәрежесі беріледі. Жұмыс барысында шаңсорғышты қолсаптан (11) ұстаңыз.

# ҚАЗАҚША

**Ескертпе:** - шаңсорғыш автономдық тәртіпте сорудың максималдық қуаттылығымен жұмыс істейді.

- Жұмысты аяқтағаннан кейін қосу/өшіру түймесін (13) басып, шаңсорғышты өшіріңіз, ауа жинайтын саңылаудан орнатылған қондырманы (23 немесе 24) шығарыңыз, қолданған қондырманы (23 немесе 24) вертикаль бағандағы (20) сақтау орнына қойыңыз.
- Шаңсорғышты бекіткіш (12) түймелері іске қосылғанға дейін орнына орнатыңыз (4-сурет).

## ТАЗАЛАУ ЖӘНЕ КҮТІМ

**Назар аударыңыз!** Шаңжинағыш-контейнердің (3) алдын-ала сүзгіштің (17) және HEPA-сүзгіштің (16) тазалығына жіті назар аударыңыз, себебі шаңсорғыш жұмысының тиімділігі осы тазалыққа байланысты.

Шаңсорғышты әрбір пайдаланғаннан кейін шаңжинағыш-контейнерден (3) шаң мен қоқысты алып тастаңыз, шаңжинағыш-контейнерді (3), алдын-ала сүзгішті (17) және HEPA-сүзгішті (16) жүйелі түрде тазалаңыз.

- Шаңсорғышты шығарыңыз, ол үшін бекіткіш пернесін (12) басып, шаңсорғышты ажыратыңыз (4-сурет).
- Шаңжинағыш-контейнердің бекіткіш түймесін (14) басыңыз және шаңжинағыш-контейнерді (3) шешіңіз (7-сурет).
- Шаң мен қоқысты алып тастау үшін шаңжинағыш-контейнерді (3) қоқыс шелегінің үстіне қойыңыз, олардың құтысын (18), HEPA-сүзгішпен (16) алдын-ала сүзгішті (17) шығарыңыз (8-сурет), құтыны (18) аударып, ішінен шаң мен қоқысты алып тастаңыз.
- Алдын-ала сүзгішті (17) шаң мен қоқыстан тазалаңыз.
- Алдын-ала сүзгішті (17) оны сағат тіліне қарсы бұрап, HEPA-сүзгіштен (16) шешіңіз.
- HEPA-сүзгішті (16) шаң мен қоқыстан тазалаңыз.
- Құтыны (18), алдын-ала сүзгішті (17) және HEPA-сүзгішті (16) жылы ағын судың астында жуыңыз. Жүу үшін ыдыс жуатын машинаны пайдаланбаңыз.

**Ескертпе:**

- Жинау және орнату алдында құтыны (18), алдын-ала сүзгішті (17) және HEPA-сүзгішті (16) мұқият келтіріп алыңыз.

- Барлық шешілмелі бөлшектерді келтіру үшін қыздыратын аспаптарды, оның ішінде фенді де пайдалануға тыйым салынады.
- Шаңжинауыш-контейнерді (3) жинау және орнына орнату алдында құтының (18), сүзгіштердің (16 және 17) таза және құрғақ екендігіне көз жеткізіңіз.
- HEPA-сүзгішті (16) алдын-ала сүзгішке (17) салыңыз, алдын-ала сүзгішті (17) сағат тілі бойынша тірелгенге дейін бұраңыз, алдын-ала сүзгіштің (17) сенімді бекітілгендігіне көз жеткізіңіз.
- Сүзгіштерді (16, 17) құтыға (18) салыңыз.
- Шаңжинағыш-контейнерді (3) шаңсорғышқа орнатыңыз, шаңсорғыш корпусындағы шығыңқы жерлерді құтыдағы пазалармен үйлестіріңіз және құтыны бекіткіш қосылғанға дейін көтеріңіз.
- Шаңсорғышты бекіткіш (12) түймелері іске қосылғанға дейін орнына орнатыңыз (4-сурет).

## Электрлік қылшақты (2) тазалау

- Электрлік қылшақтың (2) тазалығын жіті қадағалаңыз, ластанғаннан кейін қылшақты (2) ашып, дөңгелек қылшақты тазалаңыз.
- Бекіткіш түймесінің (19) пернесін басып, электрлік қылшақты (2) шешіңіз.
- Дөңгелек қылшақты шығарып, қылшаққа оралған жіптер мен шаштарды алып тастаңыз.
- Электрлік қылшақ (2) корпусының сыртқы бетін шаң мен қоқыстан тазалаңыз.
- Бекіткіш іске асықанға дейін электрлік қылшақты (2) орнына қойыңыз.

## Шаңсорғыш корпусын тазарту

- Шаңсорғыш корпусын (4) және еденүстілік қойғышты (20-22) аздап дымқыл, жұмсақ шүберекпен сүртіп, кейін құрғатып сүртіңіз.
- Шаңсорғыш корпусын (4), электрлік қылшақты (2) және желілік адаптерді (26) суға немесе кез-келген басқа сұйықтықтарға салуға тыйым салынады. Сұйықтықтың шаңсорғыш корпусының (4) ішіне және электрлік қылшаққа (2) тиюіне жол бермеңіз.
- Шаңсорғыш корпусы мен барлық бөлшектерді тазалау үшін еріткіштер мен абразивтік тазалау құралдарын пайдалануға тыйым салынады.

## САҚТАУ

- Шаңсорғышты ұзақ уақытқа сақтауға қойғанға дейін, шаңсорғыш корпусын,



шаңжинағыш-контейнерді (3) және электрлік қылшақты (2) тазалаңыз.

- Сақтау кезіндегі ыңғайлылық үшін үстіне қондырмалар (23, 24) орналасқан еденүстілік қойғышты (20-22) пайдаланыңыз, ал габариттерді азайту үшін тетікті (10) басып, қолсапты (5) жинауға болады (9-сурет).
- Шаңсорғышты құрғақ салқын, балалардың және мүмкіндіктері шектеулі адамдардың қолы жетпейтін жерде сақтаңыз.

## ЖЕТКІЗІЛІМ ЖИЫНТЫҒЫ

Шаңсорғыш (орнатылған шаңжинағыш-контейнері бар) – 1 дана.

Электрлік қылшақ – 1 дана.

Арнаулы қондырма – 1 дана.

Жиһаз қондырмасы – 1 дана.

Вертикаль баған – 1 дана.

Еденүстілік қойғыш – 1 дана.


Желілік адаптер – 1 дана.

Нұсқаулық – 1 дана.

## ТЕХНИКАЛЫҚ СИПАТТАМАЛАРЫ

### Желілік адаптер:

Қуаттандыру кернеуі: 220-240 В ~ 50 Гц 0,4 А

Шығыс кернеуі:  27 В 500 мА



### Құрылғыны:

Номиналдық тұтынатын қуаттылығы: 120 Вт

Шаңжинағыш сыйымдылығы: 0,6 л

Акумуляторлық батареясы: 22,2 В, Li-Ion  
2200 мА/сағ

## ҚАЙТА ӨНДЕУ



Қоршаған ортаны қорғау мақсатында, аспаптың және қуаттандыру элементтерінің (егер жинақтың құрамына кірсе) қызмет

ету мерзімі аяқталғаннан кейін, оларды күнделікті тұрмыстық қалдықтармен бірге тастауға болмайды, аспап пен қуаттандыру элементтерін ары қарай кәдеге асыру үшін мамандандырылған орындарға өткізу керек.

Бұйымдарды қайта өңдеу кезінде пайда болатын қалдықтар белгіленген тәртіп бойынша келесі қайта өңделетін міндетті жинауға жатады.

Берілген өнімді қайта өңдеу туралы қосымша ақпаратты алу үшін жергілікті муниципалитетке, тұрмыстық қалдықтарды қайта өңдеу қызметіне немесе берілген өнімді Сіз сатып алған дүкенге хабарласыңыз.

*Дайындаушы аспапты жақсарту мақсатында, алдын-ала хабарламай, аспаптың дизайнын, конструкциясы және оның жұмыс қағидатына әсер етпейтін техникалық сипаттарын өзгерту құқығын өзіне қалдырады, соған байланысты нұсқаулық пен бұйымның арасында кейбір айырмашылықтар болуы мүмкін. Егер пайдаланушы осындай сәйкессіздіктерді анықтаса, нұсқаулықтың жаңартылған нұсқасын алу үшін сәйкессіздік туралы [info@vitek.ru](mailto:info@vitek.ru) электрондық поштасына хабарлауыңызды сұраймыз.*

## Құрылғының қызмет ету мерзімі – 3 жыл

### Гарантиялық міндеттілігі

Гарантиялық жағдайдағы қаралып жатқан бөлшектер дилерден тек сатып алынған адамға ғана беріледі. Осы гарантиялық міндеттілігіндегі шағымдалған жағдайда төлеген чек немесе квитанциясын көрсетуі қажет.



# УКРАЇНЬСКА

## ВЕРТИКАЛЬНИЙ ПИЛОСОС VT-8118

Пилосос призначений для прибирання приміщень, вертикальне паркування пилососа передбачає можливість його компактного зберігання без необхідності додаткового розбирання.

### ОПИС

1. Підсвічування електрощітки
2. Електрощітка
3. Контейнер-пилосбірник
4. Пилосос
5. Складна ручка
6. Кнопка увімкнення/вимкнення
7. Кнопка збільшення потужності «+»
8. Кнопка зменшення потужності «-»
9. Кнопка увімкнення електрощітки
10. Важіль фіксатора ручки
11. Ручка пилососа
12. Клавіша фіксатора пилососа
13. Клавіша увімкнення/вимкнення
14. Кнопка фіксатора контейнера-пилосбірника
15. Індикатор заряду/роботи
16. HEPA-фільтр
17. Попередній фільтр
18. Колба контейнера-пилосбірника
19. Кнопка фіксатора електрощітки
20. Вертикальний стояк з місцем паркування пилососа
21. Гніздо для підмикання мережного адаптера
22. Підлогова підставка
23. Цільова насадка
24. Меблева насадка
25. Фіксатор вертикального стояка
26. Мережний адаптер

### ЗАХОДИ БЕЗПЕКИ

Перед використанням пристрою уважно прочитайте інструкцію з експлуатації та зберігайте її протягом всього терміну експлуатації. Неправильне поводження з пристроєм може призвести до його поломки, завдання шкоди користувачеві або його майну.

Для зниження ризику виникнення пожежі, для захисту від ураження електричним струмом та для запобігання отримання травм дотримуйтесь приведених нижче рекомендацій.

- Використовуйте даний пристрій тільки згідно з інструкцією з експлуатації.
- Використовуйте тільки ті аксесуари, які входять до комплекту постачання.

- Перед першим зарядженням акумуляторної батареї пилососа переконайтеся в тому, що напруга в електричній мережі відповідає робочій напрузі мережного адаптера.
- Не заряджайте пилосос в місцях з підвищеною вологістю та високою температурою. Заряджайте акумулятор пилососа при температурі від + 5°C до + 35°C та при відносній вологості не більше 80%.
- Не залишайте мережний адаптер без нагляду, якщо він увімкнений у мережну розетку.
- Не торкайтеся корпусу мережного адаптера мокрими руками.
- Під час роботи пилососа забороняється закривати вхідні та вихідні отвори пилососа будь-якими предметами.
- Забороняється вмикати пристрій, якщо вхідний отвір пилососа заблокований стороннім предметом.
- Наглядайте за тим, щоб волосся, а також вільно висячі елементи одягу, пальці або інші частини тіла не знаходилися поруч з повітрязабірним отвором пилососа.
- Будьте особливо уважні при прибиранні сходових майданчиків.
- Забороняється використовувати пилосос для збирання легкозаймистих рідин, таких як бензин, розчинники. Забороняється використання пилососа в місцях зберігання таких рідин.
- Забороняється за допомогою пилососа збирати горячі або димлячі сигарети, сірники, тліючий попіл, а також тонкодисперсний пил, наприклад, від штукатурки, бетону, борошна або золи.
- Забороняється використовувати пилосос, якщо:
  - не встановлений контейнер-пилосбірник;
  - не встановлений HEPA-фільтр.
- Не занурюйте пилосос, мережний адаптер у воду або у будь-які інші рідини.
- Будьте особливо уважні, якщо поблизу від працюючого приладу знаходяться діти або особи з обмеженими можливостями.
- Даний пристрій не призначений для використання дітьми.
- Під час роботи та у перервах між робочими циклами розміщайте пристрій у місцях, недоступних для дітей.
- Пристрій не призначений для використання особами (включаючи дітей) зі зниженими

фізичними, психічними і розумовими здібностями або при відсутності у них досвіду або знань, якщо вони не знаходяться під контролем або не проінструктовані щодо використання пристрою особою, відповідальною за їх безпеку.

- Здійснюйте нагляд за дітьми, щоб не допустити використання пристрою як іграшки.
- З міркувань безпеки дітей не залишайте поліетиленові пакети, що використовуються як упаковка, без нагляду.

**Увага!** Не дозволяйте дітям грати з поліетиленовими пакетами або пакувальною плівкою.

### **Небезпека задусення!**

- Регулярно перевіряйте стан мережного адаптера та з'єднувальний шнур на відсутність пошкоджень.
- Забороняється використовувати пристрій, якщо є пошкодження мережного адаптера або з'єднувального шнура, якщо пристрій працює з переоб'ємом, а також після падіння пристрою.
- Забороняється самостійно ремонтувати пилосос. Не розбирайте пилососсамостійно, при виникненні будь-яких несправностей, а також після падіння пристрою вимкніть пристрій та зверніться до будь-якого авторизованого (уповноваженого) сервісного центру за контактними адресами, вказаними у гарантійному талоні та на сайті [www.vitek.ru](http://www.vitek.ru).
- Щоб уникнути пошкоджень, перевозьте пристрій лише у заводській упаковці.
- Зберігайте пристрій у сухому прохолодному місці, недоступному для дітей та людей з обмеженими можливостями.

*ПРИСТРІЙ ПРИЗНАЧЕНИЙ ТІЛЬКИ ДЛЯ ПОБУТОВОГО ВИКОРИСТАННЯ У ЖИТЛОВИХ ПРИМІЩЕННЯХ, ЗАБОРОНЯЄТЬСЯ КОМЕРЦІЙНЕ ВИКОРИСТАННЯ ТА ВИКОРИСТАННЯ ПРИСТРОЮ У ВИРОБНИЧИХ ЗОНАХ ТА РОБОЧИХ ПРИМІЩЕННЯХ.*

### **ПЕРЕД ПЕРШИМ ВИКОРИСТАННЯМ**

**Після транспортування або зберігання пристрою при зниженій температурі необхідно витримати його при кімнатній температурі не менше трьох годин.**

- Витягніть пристрій з упаковки, видаліть всі пакувальні матеріали та будь-які рекламні наклейки, що заважають роботі пилососа.

- Перевірте цілісність пристрою, якщо є пошкодження, не користуйтеся пристроєм.
- Перед вмиканням переконайтеся в тому, що напруга електричної мережі відповідає робочій напрузі мережного адаптера.

### **СКЛАДАННЯ ПИЛОСОСА**

#### **Підлогова підставка**

Вставте вертикальний стаяк (20) у підлогову підставку (22) до спрацьовування фіксатора (25). Для розбирання підлогової підставки натисніть на фіксатор (25) та від'єднайте підлогову підставку (22) (мал. 1).

#### **Зарядження акумуляторної батареї**

Перед першим використанням пилососа або після тривалої перерви в його експлуатації необхідне 6-8 годинне зарядження акумуляторної батареї.

Повного заряду акумуляторної батареї вистачає приблизно на 20 хвилин безперервної роботи пилососа на максимальному рівні потужності та близько 35-40 хвилин на низькому рівні потужності.

- Установіть пилосос для зарядження акумуляторної батареї на підлогову підставку (20-22).
- Вставте штекер шнура мережного адаптера (26) у гніздо (21).
- Вставте мережний адаптер (26) в розетку електричної мережі, на індикаторі зарядження/роботи (15) засвічуватимуться світлові сегменти.
- Після закінчення циклу зарядження акумуляторної батареї всі сегменти індикатора (15) світитимуться постійно.

#### **Примітки:**

- зарядження акумуляторної батареї пилососа робіть при температурі від + 5°C до + 35°C.
- якщо ви не користувалися пристроєм протягом місяця та більше, повністю зарядіть акумуляторну батарею перед використанням пилососа.

### **ВИКОРИСТАННЯ ПИЛОСОСА**

**Увага!** Вмикайте пилосос тільки з встановленими контейнером-пилосбірником (3) та встановленим у ньому попереднім фільтром (17) та НЕРА-фільтром (16). **Обов'язково перевіряйте правильність складання та встановлення контейнера-пилосбірника (3).**

# УКРАЇНЬСКА

- Для зручності при зберіганні пилососа або зарядженні акумуляторної батареї пилососа використовуйте підлогу підставку (20-22).
- Візьміться за ручку (5) та зніміть пилосос з підставки (20-22). Під час роботи та перенесення пилососа тримайте його за ручку (5).
- Для увімкнення пилососа натисніть кнопку увімкнення/вимкнення (6), при цьому пилосос увімкнеться на максимальну потужність, на індикаторі заряду/роботи (15) засвіяться світлові сегменти, які відображають ступінь заряду акумуляторної батареї, увімкнеться електрощітка (2) та засвітиться підсвічування електрощітки (1).
- Натисненням кнопки (9) можна увімкнути або вимкнути електрощітку (2), при роботі електрощітки (2) засвічується підсвічування (1).
- Використовуйте електрощітку (2) для прибирання підлоги, чищення килимів та килимових покриттів з середнім та коротким ворсом, електрощітка (2) ідеально підходить для прибирання шерсті тварин з килимових покриттів. Кругла щітка обертається за допомогою електромотора, вбудованого у щітку (2), щетина щітки ефективно «вичісує» шерсть тварин та «вимітає» смітинки з ворсу килимових покриттів.

## **Примітки:**

- забороняється використовувати електрощітку (2), якщо довжина ворсу килимових покриттів більше 15 мм.
- не проводіть електрощічкою (2) по електричних проводах.
- Під час роботи пилососа Ви можете вибрати режими роботи пилососа, натискаючи кнопки (7, 8).
- Пилосос має два режими роботи:
  - при роботі пилососа на максимальному рівні потужності заряду акумуляторної батареї вистачає приблизно на 20 хвилин безперервної роботи;
  - на низькому рівні потужності час роботи складе приблизно 35-40 хвилин.

## **Примітка:**

- під час роботи пилососа на індикаторі заряду/роботи (15) відображається ступінь зарядження акумуляторної батареї.

- у міру розрядження акумуляторної батареї на індикаторі заряду/роботи (15) зменшується кількість світних сегментів.
- у разі недостатнього заряду акумуляторної батареї на індикаторі заряду/роботи (15) блимають всі сегменти, і пилосос вимкнеться. У цьому випадку необхідно поставити пилосос на підставку (20-22) для зарядження акумуляторної батареї та провести повний цикл зарядження акумуляторної батареї.
- Під час роботи Ви можете змінити положення ручки (5), натиснувши на важіль фіксатора (10) (мал. 2, 3), для установлення ручки (5) у первісне положення, установіть її вертикально до спрацьовування фіксатора.
- Для використання насадок (23, 24), необхідно вийняти пилосос, для цього натисніть клавішу фіксатора (12) та від'єднайте пилосос (мал. 4)
- Вийміть з вертикального стояка (20) щілинну насадку (23) або меблеву насадку (24) та установіть насадку (23 або 24) у повітрязабірний отвір (мал. 5, 6).
- Щілинна насадку (23) призначена для чищення щілин, кутів та простору між подушками диванів.
- Меблева насадку (24) призначена для збирання пилу з гладких поверхонь, при цьому наявність ворсу перешкоджає пошкодженню полірованої поверхні меблів.
- Увімкніть пилосос натисненням на клавішу увімкнення/вимкнення (13), при цьому на індикаторі заряду/роботи (15) відображатиметься ступінь заряду акумуляторної батареї. Під час роботи тримайте пилосос за ручку (11).

**Примітка:** - в автономному режимі пилосос працює тільки на максимальній потужності всмоктування.

- Після закінчення роботи вимкніть пилосос, натиснувши на клавішу увімкнення/вимкнення (13), вийміть з повітрязабірного отвору встановлену насадку (23 або 24), вставте насадку (23 або 24) у місце зберігання на вертикальному стоякові (20).
- Установіть пилосос на місце до спрацьовування клавіші фіксатора (12) (мал. 4).

## **ЧИЩЕННЯ ТА ДОГЛЯД**

**Увага!** Наглядайте за чистотою контейнера-пилосбірнику (3), попереднього фільтра (17)

та HEPA-фільтра (16), оскільки від цього залежить ефективність роботи пиłosоса.

Робіть видалення пилу та сміття з контейнера-пилосбірника (3) після кожного використання пиłosоса, регулярно проводіть чищення контейнера-пилосбірника (3), попереднього фільтра (17) та HEPA-фільтра (16).

- Вийміть пиłosос, для цього натисніть клавішу фіксатора (12) та від'єднайте пиłosос (мал. 4)
- Натисніть кнопку фіксатора контейнера-пилосбірника (14) та зніміть контейнер-пилосбірник (3) (мал. 7).
- Для видалення пилу та сміття розташуйте контейнер-пилосбірник (3) над відром для сміття, вийміть їх колби (18), HEPA-фільтр (16) з попереднім фільтром (17) (мал. 8), переверніть колбу (18) та видаліть з неї пил та сміття.
- Очистіть попередній фільтр (17) від пилу та сміття.
- Зніміть попередній фільтр (17) з HEPA-фільтра (16), повернувши його проти годинникової стрілки.
- Очистіть HEPA-фільтр (16) від пилу та сміття.
- Промийте колбу (18), попередній фільтр (17) та HEPA-фільтр (16) під струменем теплої проточної води. Не використовуйте для промивання посудомийну машину.

#### **Примітка:**

- перед складанням та установленням ретельно просушіть колбу (18), попередній фільтр (17) та HEPA-фільтр (16).
- забороняється використовувати для сушіння всіх знімних деталей нагрівальні прилади, у тому числі фен.
- перед складанням контейнера-пилосбірника (3) та установленням його на місце переконайтеся, що колба (18), фільтри (16 та 17) чисті та сухі.
- Вставте HEPA-фільтр (16) у попередній фільтр (17), поверніть попередній фільтр (17) за годинниковою стрілкою до упору, переконайтеся, що попередній фільтр (17) надійно зафіксований.
- Вставте фільтри (16, 17) у колбу (18).
- Установіть контейнер-пилосбірник (3) на пиłosос, сумістивши виступи на корпусі пиłosоса з пазами на колбі, та підніміть колбу до спрацювання фіксатора.
- Установіть пиłosос на місце до спрацювання клавіші фіксатора (12) (мал. 4).

#### **Чищення електрощітки (2)**

- Наглядайте за чистотою електрощітки (2), у міру забруднення знімайте щітку (2) та очистіть круглу щітку.
- Зніміть електрощітку (2), натиснувши на кнопку фіксатора (19).
- Очистіть круглу щітку та видаліть намотані на неї нитки та волосся.
- Очистіть від пилу та сміття зовнішню поверхню корпусу електрощітки (2).
- Вставте електрощітку (2) на місце до спрацювання фіксатора.

#### **Чищення корпусу пиłosоса**

- Протирайте корпус пиłosоса (4) та підлогову підставку (20-22) злегка вологою, м'якою тканиною, після чого витріть насухо.
- Ніколи не занурюйте корпус пиłosоса (4), електрощітку (2) та мережний адаптер (26) у воду або будь-які інші рідини. Не допускайте потрапляння рідини всередину корпусу пиłosоса (4) та електрощітки (2).
- Для чищення корпусу пиłosоса та всіх деталей забороняється використовувати розчинники та абразивні очищувальні засоби.

#### **ЗБЕРІГАННЯ**

- Перш ніж забрати пиłosос на тривале зберігання, проведіть чищення корпусу пиłosоса, контейнера-пилосбірника (3) та електричної щітки (2).
- Для зручності при зберіганні використовуйте підлогову підставку (20-22) з розташованими на ній насадками (23, 24), а для зменшення габаритів можна скласти ручку (5), натиснувши на важіль (10) (мал. 9).
- Зберігайте пристрій у сухому прохолодному місці, недоступному для дітей та людей з обмеженими можливостями.

#### **КОМПЛЕКТ ПОСТАЧАННЯ**


Пиłosос (з встановленими контейнером-пилосбірником) – 1 шт.  
Електрощітка – 1 шт.  
Щілинна насадка – 1 шт.  
Меблева насадка – 1 шт.  
Вертикальний стояк – 1 шт.  
Підлогова підставка – 1 шт.  
Мережний адаптер – 1 шт.  
Інструкція – 1 шт.

# УКРАЇНЬСКА

## ТЕХНІЧНІ ХАРАКТЕРИСТИКИ

### Мережний адаптер:

Напруга живлення: 220-240 В ~ 50 Гц 0,4 А

Вихідна напруга:  27 В 500 мА



### Пристрій:

Номінальна споживана потужність: 120 Вт

Місткість пилозбірника: 0,6 л

Акумуляторна батарея: 22,2 В, Li-Ion 2200 мА/ч

## УТИЛІЗАЦІЯ



Для захисту навколишнього середовища після закінчення терміну служби пристрою та елементів живлення (якщо входять до комплекту) не викидайте їх разом зі звичайними побутовими відходами, передайте пристрій та елементи живлення у спеціалізовані пункти для подальшої утилізації.

Відходи, що утворюються при утилізації виробів, підлягають обов'язковому збору з подальшою утилізацією установленим порядком.

Для отримання додаткової інформації про утилізацію даного продукту зверніться до місцевого муніципалітету, служби утилізації побутових відходів або до крамниці, де Ви придбали цей продукт.

Виробник зберігає за собою право змінювати дизайн, конструкцію та технічні характеристики, які не впливають на загальні принципи роботи пристрою, без попереднього повідомлення, через що між інструкцією та виробом можуть спостерігатися незначні відмінності. Якщо користувач виявив такі невідповідності, просимо повідомити про це по електронній пошті [info@vitek.ru](mailto:info@vitek.ru) для отримання оновленої версії інструкції.

## Термін служби пристрою – 3 роки

### Гарантія

Докладні умови гарантії можна отримати в дилера, що продав дану апаратуру. При пред'явленні будь-якої претензії протягом терміну дії даної гарантії варто пред'явити чек або квитанцію про покупку.



Даний продукт відповідає вимогам Директиви 2014/30/ЄС щодо електромагнітної сумісності та Директиви 2014/35/ЄС щодо низьковольтного обладнання.

## ТИКЕ ЧАҢ СОРГУЧ VT-8118

Чаң соргуч имараттарды жыйноо үчүн арналган, чаң соргучту тик коюлуусу аны ажыратпай тыгыз сактоонун мүмкүнчүлүгүн камсыз кылат.

### СЫПАТТАМА

1. Электр щетканын жарыгы
2. Электр щетка
3. Чаң топтогуч контейнер
4. Чаң соргуч
5. Бүгүлмө тутка
6. Иштетүү/өчүрүү баскычы
7. Кубаттуулугун жогорулатуу баскычы «+»
8. Кубаттуулугун төмөндөтүү баскычы «-»
9. Электр щетканы иштетүү баскычы
10. Тутка бекитменин калтеги
11. Чаң соргучтун туткасы
12. Чаң соргучтун бекитме баскычы
13. Иштетүү/өчүрүү баскычы
14. Чаң топтогуч контейнердин бекитме баскычы
15. Кубаттандыруу/иштөө индикатору
16. HEPA-чыпкасы
17. Алдынкы чыпкасы
18. Чаң топтогуч контейнердин колбасы
19. Электр щетканын бекитме баскычы
20. Чаң топтогучту коюу жайы бар тик тирөөч
21. Желе адаптерин туташтыруу уясы
22. Жерге коюлуучу түпкүч
23. Жылчык саптама
24. Эмерек саптама
25. Тик тирөөчтүн бекитмеси
26. Желе адаптери

### КООПСУЗДК ЧАРАЛАРЫ

Электр түзмөктү пайдалануудан мурун колдонмону көңүл коюп окуп-үйрөнүңүз, бүткүл кызмат мөөнөтүнө сактап алыңыз. Түзмөктү туура эмес пайдалануу анын бузулуусуна, колдонуучуга же колдонуучунун мүлкүнө зыян келтирүүгө алып келиши мүмкүн.

Өрт коркунучун азайтуу үчүн, электр тогу ургандан, жаракат алуудан коргонуу үчүн төмөнкүдөгү колдонмону колдонуңуз.

- Бул шайманды колдонмосуна ылайык гана колдонуңуз.
- Жабдыктын жыйынтыгына кирген аксессуарларын гана колдонуңуз.
- Чаң соргучтун аккумулятор батареясын биринчи кубаттандыруунун алдында желе адаптердин чыңалуусу электр тармагынын чыңалуусуна ылайык болгонун текшерип алыңыз.

- Чаң соргучту нымдуулугу жана температурасы жогору болгон жайларда кубаттандырбаңыз. Чаң соргучтун аккумуляторун +5°C-тан +35°C-ка чейинки температурасында жана 80%-тен жогору эмес болгон салыштырмалуу нымдуулугунда кубаттандырыңыз.
- Желе адаптер розеткасына сайылып турганда аны кароосуз таштабаңыз.
- Тармактык ыңгайлаштыргычтын корпусуна суу колуңуз менен тийбениз.
- Чаң соргуч иштеп турган учурунда чаң соргучтун аба кирүүчү жана чыгуучу тешиктерин ар кыл буюмдар менен жабууга тыюу салынат.
- Аба алуучу тешиги башка буюм менен тосулган болсо түзмөктү иштетүүгө тыюу салынат.
- Чачыңыз, кийимдердин асылып турган жайлары, бармактар же башка буюмдар чаң соргучтун аба соруучу тешиктин жанында болбогонун байкап туруңуз.
- Тепкич аянтчасын жыйнаганда өзгөчө көңүл буруңуз.
- Чаң соргучту бензин, эриткичтер катары бат жалындап кетүүчү суюктуктарды чогултуу үчүн колдонууга тыюу салынат. Ушул суюктуктар сакталган жайында чаң соргучту колдонууга тыюу салынат.
- Күйүп же түтөп турган тамекилерди, күкрттөрдү, араң кызарып жаткан күлдү жана штукатурка, бетон, ун же күл аркылуу заттардын майда дисперстик чаңын жыйноого тыюу салынат.
- Эгерде:
  - Чаң топтогуч контейнери орнотулбаган болсо;
  - HEPA-чыпкасы орнотулбаган болсо чаң соргучту колдонууга тыюу салынат.
- Чаң соргуч менен желе адаптерин сууга же башка суюктуктарга салбаңыз.
- Шайман иштеп турган учурда жанында балдар же жөндөмдүүлүгү төмөн адамдар бар болгондо өзгөчө абайлап туруңуз.
- Бул түзмөк балдар колдонгону үчүн арналган эмес.
- Шайман иштеп турганда же иштөө циклдердин арасында аны балдар жетпеген жерде сактаңыз.
- Бул шайман дене күчү, сезими же акыл-эси жагынан жөндөмдүүлүгү чектелген (ошонун ичинде балдар да) адамдар же колдонуу боюнча тажрыйбасы же билими жок болгон

# КЫРГЫЗ

адамдар, эгерде алардын коопсуздугуна жооптуу адам аларды көзөмөлдөп же инструкциялаган болбосо колдонуу үчүн ылайыкташтырылган эмес.

- Түзмөктү оюнчук катары колдонбоо үчүн балдарга көз салыңыз.
- Балдардын коопсуздугу үчүн таңгак катары колдонулган полиэтилен баштыктарды кароосуз таштабаңыз.

**Көңүл буруңуз! Полиэтилен баштыктар же таңгак пленкасы менен ойногонго балдарга уруксат бербейиз. Бул тумчугуунун коркунучун жаратат!**

- Желе адаптери менен электр шнурунун бузулуулары жок болгонун мезгилдүү түрдө текшерип туруңуз.
- Желе адаптердин, тармактык шнурдун бузулуулары бар болсо, шайман иштеп-иштебей турса же кулап түшсө аны иштетүүгө тыюу салынат.
- Чаң соргучту өз алдынча оңдоого тыюу салынат. Шайманды өз алдынча ажыратпай, ар кыл бузулуулар пайда болгон учурларда аны өчүрүп, кепилдик талонундагы же [www.vitek.ru](http://www.vitek.ru) сайтындагы тизмесине кирген автордоштурулган (ыйгарым укуктуу) тейлөө борборуна кайрылыңыз.
- Бузулуулар пайда болбоо үчүн шайманды заводдук таңгакта гана транспорттоо зарыл.
- Шайманды балдар жана жөндөмдүүлүгү төмөн болгон адамдар колу жетпеген жерлерде сактаңыз.

**АСПАП ТУРАК ЖАЙЛАРДА ТУРМУШ-ТИРИЧИЛИК КОЛДОНУУГА ГАНА АРНАЛГАН, КОММЕРЦИЯЛЫК КОЛДОНУУГА, ӨНӨР ЖАЙ ЗОНАЛАРЫНДА ЖЕ ЖУМУШ ИМАРАТТАРДА КОЛДОНУУГА ТЫЮУ САЛЫНАТ.**

## БИРИНЧИ КОЛДОНУУНУН АЛДЫНДА

**Төмөндөгөн температурада түзмөктү транспорттоодон же сактоодон кийин аны үч сааттан кем эмес мөөнөткө үй температурасында сактоо зарыл.**

- Шайманды таңгактан чыгарып, болгон таңгак материалдары менен чаң соргучтун нормалдуу иштөөсүнө тоскоолдук кылган ар кыл чаптамаларды алып салыңыз.
- Түзмөктүн бүтүндүгүн текшерип алыңыз, бузулуулары бар болсо, шайманды иштетпеңиз.

- Шайманды иштеткенден мурун желе адаптердин иштөөчү чыңалуусу электр тармагынын чыңалуусуна ылайык болгонун текшерип алыңыз.

## ЧАҢ СОРГУЧТУ КУРАШТЫРУУ

### Жерге коюлуучу түпкүч

Тик тирөөчтүн (20) жерге коюлуучу түпкүчкө (22) бекитмеси (25) бекитилгенине чейин киргизиңиз. Жерге коюлуучу түпкүчтү ажыратуу үчүн бекитмени (25) басып, жерге коюлуучу түпкүчтү (22) ажыратып алыңыз (сүр. 1).

### Аккумулятор батареяны кубаттандыруу

Чаң соргучту биринчи колдонуунун алдында же көпкө чейин колдонбогондон кийин аккумулятор батареяны 6-8 сааттын ичинде кубаттандыруу зарыл.

Аккумулятор батареянын толугу кубатын чаң соргучтун максималдуу кубаттуулугунда 20 минут токтоосуз иштетүүгө же төмөн кубаттуулугунда 35-40 минут иштетүүгө жетет.

- Аккумулятор батареяны кубаттандыруу үчүн чаң соргучту жерге коюлуучу түпкүчкө (20-22) орнотуңуз.
- Желе адаптердин (26) шнурунун штекерин уясына (21) киргизиңиз.
- Желе адаптерди (26) электр розеткасына сайыңыз, кубаттандыруу/иштөө индикаторунда (15) жарык элементтери күйөт.
- Аккумулятор батареяны кубаттандыруу цикли бүткөндө индикатордун (15) болгон бөлүктөрү туруктуу күйүп турат.

### Эскертүү:

- аккумулятор батареяны +5° C-тан +35° C-ка чейин температурасында кубаттандырыңыз.
- түзмөктү бир айдын ичинде же андан көп колдонбосоңуз, чаң соргучту колдонуунун алдында толугу менен кубаттандырып алыңыз.

## ЧАҢ СОРГУЧТУ ПАЙДАЛАНУУ

**Көңүл буруңуз! Чаң соргучту орнотулган чаң топтогуч контейнери (3) жана анын ичинде орнотулган алдынкы чыпка (17) менен НЕРА-чыпкасы (16) менен гана иштетиңиз. Чаң топтогуч контейнердин (3) туура кураштырылып орнотулганын милдеттүү түрдө текшериңиз.**

- Ыңгайлуулук үчүн чаң соргучту кубаттандырууда жана сактоодо жерге коюлуучу түпкүчтү (20-22) колдонуңуз.



- Туткадан (5) кармап, чаң соргучту түпкүчтөн (20-22) алыңыз. Чаң соргучту иштетүү же көтөрүү мезгилинде аны туткадан (5) кармаңыз.
- Чаң соргучту иштетүү үчүн иштетүү/өчүрүү баскычын (6) басыңыз, ошондо чаң соргуч максималдуу кубаттуулугунда иштеп, кубаттандыруу/иштөө индикаторунда (15) жарык бөлүктөрү күйүп, аккумулятор батареянын кубат деңгээлин көрсөтүп турат, электр щетка (2) иштеп, электр щетканын жарыгы (1) күйөт.
- Баскычты (9) басып, электр щетканы (2) иштетсеңиз же өчүрсөңүз болот, электр щетка (2) иштеп турганда жарыгы (1) күйөт.
- Электр щетканы (2) жерди, түгү орточо же кыска болгон килемдерди тазалоого колдонсоңуз болот, электр щетка (2) жаныбарлардын жүнүн килемден тазалоого идеалдуу ылайык болот. Тегерек щетка (2) анын ичиндеги электр мотордун жардамы менен иштейт, щетканын кылы жаныбарлардын жүнүн килемдин түгүнөн эффективдүү «тарап чыгарып», таштандыларды «шыпырып чыгарат».

### Эскертүү:

- *килемдердин түгү 15 мм-ден узун болгондо электр щетканы (2) колдонуугу тыюу салынат.*
- *электр щетканы (2) электр шнурлардын үстүнөн өткөзбөңүз.*
- Чаң соргуч иштеп турган учурунда сиз (7, 8) баскычтарын басып чаң соргучтун иштөө режимдерин таңдасаңыз болот.
- Чаң соргучтун эки иштөө режимдери бар:
  - чаң соргуч максималдуу кубаттуулугунда иштегенде аккумулятор батареянын кубаты 20 минут токтоосуз иштетүүгө жетет;
  - төмөн кубаттуулугунда иштегенде иштөө мөөнөтү чамалуу 35-40 минут болот.

### Эскертүү:

- *чаң соргуч иштеп турган учурунда кубаттандыруу/иштөө индикаторунда (15) аккумулятор батареянын кубат деңгээли көрсөтүлөт.*
- *аккумулятор батареянын кубаты кеткенден улап кубаттандыруу/иштөө индикаторунда (15) күйүп турган бөлүктөрдүн саны азаят.*
- *аккумулятор батареянын кубаты жетиштүү эмес болсо, кубаттандыруу/иштөө индикаторунда (15) болгон*

*бөлүктөрү үлпүлдөп, чаң соргуч өчөт. Ошол учурда аккумулятор батареяны кубаттандыруу үчүн чаң соргучту түпкүчкө (20-22) коюп, аккумулятор батареяны кубаттандыруу циклин толуугу менен өткөзүңүз.*

- Иштетүү убагында сиз бекитме калтегин (10) басып, тутканын (5) абалын өзгөртсөңүз болот (сүр. 2, 3), тутканы (5) алгачкы абалына коюу үчүн аны бекитилгенине чейин тик орнотуңуз.
- Саптамаларын (23, 24) колдонуу үчүн чаң соргучту чыгаруу зарыл, ал үчүн бекитме баскычын (12) басып, чаң соргучту ажыратыңыз (сүр. 4).
- Тике тирөөчөтөн (20) жылчык саптаманы (23) же эмерек саптаманы (24) чыгарып, саптаманы (23 же 24) аба алуучу тешигине орнотуңуз (сүр. 5, 6).
- Жылчык саптама (23) радиаторлорду, жарыктарды, бурчтарды же дивандын жаздыктарынын арасын тазалоо үчүн арналган.
- Эмерек саптама (25) чаңды эмеректин үстүнөн жыйноого арналган, түгү эмеректин жылтыраткан бетин бузууга тоскоолдук кылат.
- Иштетүү/өчүрүү баскычын (13) басып, чаң соргучту иштелиңиз, ошондо кубаттандыруу/иштөө индикаторунда (15) аккумулятор батареянын кубат деңгээли көрсөтүлөт. Иштетүү убагында чаң соргучту туткасынан (11) кармаңыз.

**Эскертүү:** - *автономдуу режиминде чаң соргуч максималдуу соруу кубаттуулугунда гана иштейт.*

- Чаң соргучту иштетип бүткөндөн кийин иштетүү/өчүрүү баскычын (13) басып аны өчүрүп, аба алуучу тешиктен коюлган саптаманы (23 же 24) чечип, колдонулган саптаманы (23 же 34) тик тирөөчөгү (20) сактоо жайына орнотуңуз.
- Чаң соргучту бекитме баскычы (12) беки-тилгенине чейин ордуна орнотуңуз (сүр. 4).

## ТАЗАЛОО ЖАНА КАРОО

**Көңүл буруңуз!** Чаң топтогуч контейнердин (3), алдынкы чыпканын (17) жана HEPA-чыпканын (16) тазалыгын сактаңыз, себеби бул чаң соргучтун эффективдүүлүгүнө байланыштуу.

Чаң менен таштандыларды чаң топтогуч контейнерден (3) чаң соргучту ар колдонуудан

# КЫРГЫЗ

кийин төгүп, чаң топтогуч контейнерин (3), алдынкы чыпканы (17) жана НЕРА-чыпканы (16) мезгил-мезгили менен тазалап туруңуз.

- Чаң соргучту чыгарыңыз, ал үчүн бекитме баскычын (12) басып, чаң соргучту ажыратыңыз (сүр. 4).
- Чаң топтогуч контейнердин бекитме баскычын (14) басып, чаң топтогуч контейнерин (3) чечиңиз (сүр.7).
- Чаң менен таштандыларды кетируү үчүн чаң топтогуч контейнерди (3) таштанды чаканын үстүнөн кармап, колбадан (18) НЕРА-чыпканы (16) жана алдынкы чыпканы (17) чыгарып (сүр. 8) колбаны (18) көмкөрүп, анын ичинен чаң менен таштандыларды төгүңуз.
- Алдынкы чыпканы (17) чаң менен таштандылардан тазалап алыңыз.
- Алдынкы чыпканы (17) саат жебесинин багыты боюнча бурап НЕРА-чыпкасынан (16) чечиңиз.
- НЕРА-чыпканы (16) чаң менен таштандылардан тазалап алыңыз.
- Колба (18), алдынкы чыпка (17) менен НЕРА-чыпканы (16) агып турган жылуу суунун астында жууңуз. Чыпкаларды жууш үчүн идиш жуучу аспапты колдонбоңуз.

## Эскертүү:

- *кураштыруу жана орнотуунун алдында колба (18), алдынкы чыпка (17) менен НЕРА-чыпканы (16) жакшылап кургатып алыңыз.*
- *болгон чечилме бөлүктөрүн кургатуу үчүн ысытуучу аспаптарды, анын ичинде фенди да, колдонууга тыюу салынат.*
- *чаң топтогуч контейнерди (3) кураштыруунун жана ордуна орнотуунун алдында колба (18) менен чыпкалары (16) жана 17) таза жана кургак болгонун текшерип алыңыз.*
- НЕРА-чыпканы (16) алдынкы чыпканын (17) ичине орнотуп, алдынкы чыпканы (17) саат жебесинин багыты боюнча токтогонуна чейин бурап, алдынкы чыпка (17) жакшы бекитилгенин текшерип алыңыз.
- Чыпкаларды (16, 17) колбага (18) орнотуңуз.
- Чаң топтогуч контейнерин (3) чаң соргучтун үстүнө орнотуп, чаң соргучтун корпусундагы чыгып турган жерлерин колбадагы оюктары менен дал келтирип, колбаны бекитмелери бекитилгенине чейин өйдө тартыңыз.
- Чаң соргучту бекитме баскычы (12) бекитилгенине чейин ордуна орнотуңуз (сүр. 4).

## Электр щетканы (2) тазалоо

- Электр щетканын (2) тазалыгын сактап, кирделгенинде щетканы (2) чечип, тегерек щетканы тазалап туруңуз.
- Бекитме баскычын (19) басып, электр щетканы (2) чечиңиз.
- Тегерек щетканы тазалап, анын үстүнө оролуп калган жип менен чачты кетириңиз.
- Электр щетканын (2) сырткы бетин чаң менен таштандылардан тазалап алыңыз.
- Электр щетканы (2) бекитмелери бекитилгенине чейин ордуна орнотуңуз.

## Чаң соргучтун корпусун тазалоо

- Чаң соргучтун корпусу (4) менен жерге коюлуучу түпкүчтү (20-22) бир аз нымдуу жумушак чүпүрөк менен сүртүп, андан соң кургатып сүртүңуз.
- Чаң соргучтун корпусун (4), электр щеткасын (2) жана желе адаптерин (26) сууга же башка суюктуктарга салууга тыюу салынат. Чаң соргучтун корпусу (4) менен электр щетканын (2) ичине суу куюлганына жол бербейиз.
- Чаң соргучтун корпусу менен болгон бөлүктөрүн тазалоо үчүн эриткичтерди же абразивдүү жуучу каражаттарды колдонууга тыюу салынат.

## САКТОО

- Чаң соргучту узак убакытка сактоого алып салуудан мурда анын корпусун, чаң топтогуч контейнери (3) менен электр щеткасын (2) тазалап алыңыз.
- Ыңгайлуу сактоо үчүн жерге үстүндө саптамалары (23, 24) орнотулган коюлуучу түпкүчтү (20-22) колдонуңуз, габариттерди азайтуу үчүн калтекти (10) басып, тутканы бүксөңүз болот (сүр. 9).
- Түзмөктү балдар жана жөндөмдүүлүгү чектелген адамдар колу жетпеген жерлерде сактаңыз.

## ЖАБДЫКТЫН ЖЫЙЫНТЫГЫ

Чаң соргуч (чаң топтогуч контейнери орнотулган) – 1 даана.  
Электр щётка – 1 даана.  
Жылчык саптама – 1 даана.  
Эмерек саптама – 1 даана.  
Тик тирөөч – 1 даана.  
Жерге коюлуучу түпкүч – 1 даана.  
Желе адаптер – 1 даана.  
Колдонмо – 1 даана

## ТЕХНИКАЛЫК МҮНӨЗДӨМӨСҮ

### Желе адаптери:

Азык чыңалуусу: 220-240 В ~ 50 Гц 0,4 А

Чыгуучу чыңалуусу:  27 В 500 мА



### Шайманды:

Номиналдуу иштетүү кубаттуулугу: 120 Вт

Чаң топтогучтун көлөмү: 0,6 л

Аккумулятор батареясы: 22,2 В, Li-Ion 2200 мА/ч

## УТИЛИЗАЦИЯЛОО



Айлана чөйрөнү коргоо максатында шайман менен азыктандыруучу элементтердин (эгерде топтомго кирсе) кызмат мөөнөтү бүткөндөн кийин турмуш-тиричилик калдыктары менен бирге таштабаңыз, шайман менен азыктандыруучу элементти андан ары утилизациялоо үчүн адистештирилген пункттарга бериңиз.

Шаймандарды утилизациялоодон пайда болгон калдыктарды милдеттүү түрдө чогултуп, андан соң белгиленген жолунда утилизациялоо зарыл.

Бул шайманды утилизациялоо жөнүндө кошумча маалымат алуу үчүн жергиликтүү өкмөткө, турмуш-тиричилик калдыктарды утилизациялоо кызматына же бул шайманды алган дүкөнгө кайрылыңыз.

*Өңдүрүүчү шаймандардын жалпы иштөө принциптерине таасир этпеген дизайн, конструкциясын жана техникалык мүнөздөмөлөрүн алдын ала эскертпей өзгөртүү укугун сактайт, ошол себептен колдонмо менен шаймандын маанилүү эмес айырмачылыктар болуу мүмкүн. Колдонуучу ушундай келишпегендиктерди тапса, ал жөнүндө [info@vitek.ru](mailto:info@vitek.ru) электрондук почтасына жазып, шаймандын жаңырылган версиясын алса болот.*

### Шаймандын кызмат мөөнөтү – 3 жыл

#### Кепилдик

Кепилдик берүү шарттары тууралуу толук маалыматтар буюмду саткан сатуучудан алууга болот. Кепилдик шарттарына ылайык талап кылып сатылган товарга чек же дүмүрчөктү көрсөтүү керек.

# ЕАС

**GB**

A production date of the item is indicated in the serial number on the technical data plate. A serial number is an eleven-unit number, with the first four figures indicating the production date. For example, serial number 0606xxxxxx means that the item was manufactured in June (the sixth month) 2006.

**RUS**

Дата производства изделия указана в серийном номере на табличке с техническими данными. Серийный номер представляет собой одиннадцатизначное число, первые четыре цифры которого обозначают дату производства. Например, серийный номер 0606xxxxxx означает, что изделие было произведено в июне (шестой месяц) 2006 года.

**KZ**

Бұйымның шығарылған мерзімі техникалық деректері бар кестедегі сериялық нөмірде көрсетілген. Сериялық нөмір он бір саннан тұрады, оның бірінші төрт саны шығару мерзімін білдіреді. Мысалы, сериялық нөмір 0606xxxxxx болса, бұл бұйым 2006 жылдың маусым айында (алтыншы ай) жасалғанын білдіреді.

**UA**

Дата виробництва виробу вказана в серійному номері на табличці з технічними даними. Серійний номер представляє собою одинадцятизначне число, перші чотири цифри якого означають дату виробництва. Наприклад, серійний номер 0606xxxxxx означає, що виріб був виготовлений в червні (шостий місяць) 2006 року.

**KG**

Буюм иштеп чыгарылган датасы сериялык номурунда техникалык маалыматтар жадыбалында көрсөтүлгөн. Сериялык номуру он бир орундуу сан болот, анын биринчи төрт саны өндүрүш датасын көрсөтөт. Мисалы, сериялык номуру 0606xxxxxx болгон буюм 2006 жылдын июнине (алтынчы айында) өндүрүлгөн.



ЗАПРЕЩЕНО УТИЛИЗИРОВАТЬ  
С БЫТОВЫМ МУСОРОМ.  
ОБРАТИТЕСЬ НА СООТВЕТСТВУЮЩИЙ  
ПУНКТ ПЕРЕРАБОТКИ ЭЛЕКТРИЧЕСКОГО  
И ЭЛЕКТРОННОГО ОБОРУДОВАНИЯ.