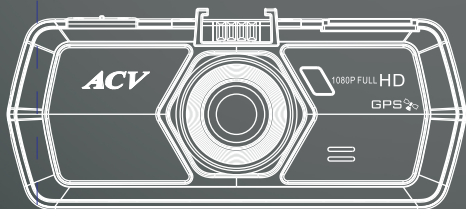




ACV GQ 614 Видеорегистратор
Инструкция по эксплуатации



GQ614

DIGITAL VIDEO RECORDER

** В соответствии с проводимой политикой постоянного контроля и совершенствования технических характеристик и дизайна, возможно внесение изменений в данное руководство пользователя без предварительного уведомления !*



Digital Video Recorder

www.acv-auto.com

Содержание

Общая информация.....	3
Указания по эксплуатации и меры предосторожности.....	3
Общие особенности видеорегистратора.....	6
Комплектация.....	7
Начало работы.....	8
Описание разъемов и кнопок.....	9
Функции кнопок.....	11
Описание индикаторов на дисплее.....	12
Основные функции меню.....	13
Просмотр видео файлов на ПК.....	15
Спецификация.....	18
Возможные неисправности и методы их устранения.....	19

Общая информация

Благодарим за то, что Вы выбрали автомобильный видеореги­стратор ACV GQ614 GPS. Прежде чем начать эксплуатацию устройства, внимательно прочтите данное руководство, чтобы воспользоваться всеми возможностями видеореги­стратора и продлить срок его службы. Сохраните это руководство, чтобы обратиться к нему, если в будущем возникнет такая необходимость.

Данное руководство содержит информацию о технических характеристиках устройства, кнопках управления устройством и его программном обеспечении, перечень мер безопасности, игнорирование или несоблюдение которых может привести к повреждению устройства, сбоям в его работе или к выходу из строя. В руководстве также содержатся советы по использованию видеореги­стратора. Приведённая информация позволит избежать ошибок, связанных с неправильной эксплуатацией устройства. В случае выявления несоответствия функционала устройства данному руководству по эксплуатации, скачайте последнюю версию инструкции с официального сайта www.acv-auto.com и сообщите об этом на электронный адрес: Russia@acv-auto.com

Указания по эксплуатации и меры предосторожности

Автомобильный видеореги­стратор GQ614 GPS произведен и предназначен для мобильного использования. Нижеследующие указания по эксплуатации предназначены для того, чтобы помочь Вам правильно использовать устройство без угрозы чьей – либо безопасности и сохранять его в рабочем состоянии. Внимательно прочитайте этот раздел и строго следуйте приведенным в нем инструкциям.

Меры предосторожности при работе с адаптером питания

- Заряжайте устройство только от совместимых зарядных устройств
- При первой зарядке рекомендуется заряжать его в течение 4-5 часов.
- При зарядке устройства используйте только стандартный тип адаптера питания. Использование нестандартного или иного типа зарядного устройства может привести к повреждениям видеорегистратора и потере гарантии на устройство.
- Адаптер можно подключать только к тому типу электрической сети, параметры которой указаны на маркировке. Если Вы не уверены в соответствии параметров электрической сети и адаптера питания, проконсультируйтесь со специалистами, обратитесь в службу поддержки или в один из авторизованных сервисных центров.
- Не наступайте на кабель адаптера питания и не ставьте на него тяжелые предметы.
- Не допускайте растяжения кабеля, его запутывания и завязывания узлами.
- При отсоединении адаптера питания от прикуривателя следует вытягивать вилку, а не тянуть за сам кабель.
- Не подключайте адаптер питания к каким-либо иным устройствам, помимо устройств данной модели.
- Храните адаптер питания в недоступном для детей месте.

Меры безопасности при обращении с жидкокристаллическим дисплеем устройства

Экран жидкокристаллического (ЖК) дисплея – хрупкое устройство, требующее бережного обращения.

- Для протирки экрана ЖК-дисплея используйте только мягкую ткань на основе микрофибры или специальные салфетки.
- Используйте только специальные средства для очистки дисплея.
- Не касайтесь поверхности экрана острыми предметами.

· Не оказывайте на экран сильного давления и не размещайте на нем какие-либо предметы. Это может привести к повреждениям дисплея и потере гарантии на устройство.

· Не оставляйте дисплей под прямыми солнечными лучами.

Меры безопасности при работе с разъемами

· Не применяйте силу при подключении к разъемам внешних устройств. Это может привести к повреждению контактов.

· Не допускайте попадания в разъемы посторонних предметов, а также жидкости и пыли. Это может привести к повреждению разъема и устройства в целом.

· Перед установкой убедитесь, что штекер подсоединяется правильной стороной. При необходимости переверните штекер.

Меры безопасности при обращении с картами памяти

· Устанавливайте карту памяти только правильной стороной. Не прилагайте усилия, если карта не входит в слот устройства. Это может привести к повреждению, как самого слота, так и карты памяти.

· Не допускайте попадания в разъем карты памяти посторонних предметов, а также жидкости и пыли. Это может привести как к повреждению разъема, так и устройства в целом.

· Перед установкой убедитесь, что карта устанавливается правильной стороной. При необходимости переверните карту.

· Если не удастся установить карту в разъем, убедитесь в её соответствии спецификации microSD/microSDHC.

· Не извлекайте карту памяти во время доступа устройства к её содержимому (запись, чтение, копирование, воспроизведение файлов). Это может привести к потере данных или к выходу карты из строя.

· Не используйте карту памяти при повышенной температуре.

· Берегите карту от попадания жидкости или эрозийных материалов.

Общие особенности видеорегистратора

- * Встроенный высокопроизводительный процессор Ambarella 7LA30;
- * 160 градусный широкоугольный объектив;
- * Объектив состоит из 6 стеклянных линз, 2.0 фокус / апертура $2.3 \pm 5\%$ мм;
- * Видео запись с разрешением: 1920x1080 30к/с, 1920x1080p 30к/с (HDR);
- * Видео сенсор OV4689 – обеспечит высокую чувствительность в слабой освещенности;
- * Встроенный GPS-приемник;
- * Видео кодек - H.264;
- * Разрешение фото - до 4 МПикселей ;
- * Функция циклической записи без потери данных;
- * 2,7-дюймовый жидкокристаллический дисплей, с возможностью просмотра видео;
- * Встроенная инфракрасная подсветка;
- * Поддержка HDMI для передачи видео в высоком качестве;
- * 4 вида разрешения могут быть выбраны для оптимального режима записи видео;
- * 30/60 кадров в секунду для плавного потока видео;
- * Оборудован специальной автомобильной присоской для удобной фиксации и снятия устройства;
- * Встроенный G-sensor производит запись изменения в трех осевой плоскости;
- * Благодаря встроенному аккумулятору, при неожиданном отключении питания, повреждения; автомобиля и др., все видео-файлы будут сохранены;
- * В комплекте поставляется автомобильный адаптер в прикуриватель, что позволяет использовать во время вождения;
- * Автоматический старт/остановка записи видео;

- * Возможность настроить длительность каждого видео-файла при циклической записи;
- * Наложение даты и времени на дисплей. Нет необходимости устанавливать дату и время при каждом запуске;
- * Встроенный датчик движения позволяет начать запись автоматически при появлении движущегося объекта и автоматическое отключение записи, если движения нет в течении 10 секунд;
- * Поддержка карт памяти – micro SD/HC, объемом до 64ГБ;
- * Функция WDR - автоматическая функция для коррекции освещенности;
- * Встроенная память – 256 Мб, для функции резервного копирования.

Комплектация

1. Автомобильный адаптер питания
2. USB-кабель
3. Руководство пользователя
4. Автомобильный держатель со встроенным GPS-приемником
5. HDMI-кабель

Начало работы

1. Включите устройство, для этого, нажмите кнопку **POWER**
2. Проверьте степень заряда батареи:



Полный заряд батареи



Средний заряд батареи



Низкий заряд батареи



Заряд недостаточен,
подсоедините совместимое
зарядное устройство.

3. При необходимости, зарядите устройство.

Устройство может быть заряжено как с помощью USB-кабеля, подключенного к компьютеру, так и с помощью сетевого или автомобильного зарядного устройства с силой тока не более 1.5A.

Внимание! При зарядке используйте только совместимые зарядные устройства!

4. Вставьте карту памяти:

Внимание! Для полноценной работы устройства используйте высоко скоростные

карты памяти microSDHC с маркировкой CLASS6 и выше!

- Проверьте не заблокирована ли карта памяти (переключатель на карте памяти не находится в положении LOCK)

- Вставьте карту памяти, не прилагая усилий до щелчка;

- Если устройство не может инициализировать карту памяти или файловая система на ней не оптимальна, возможно, потребуется отформатировать ее на устройстве (при этом все данные на карте памяти будут удалены).

Описание разъемов и кнопок

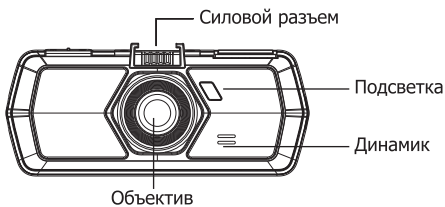
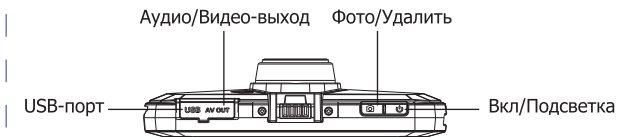
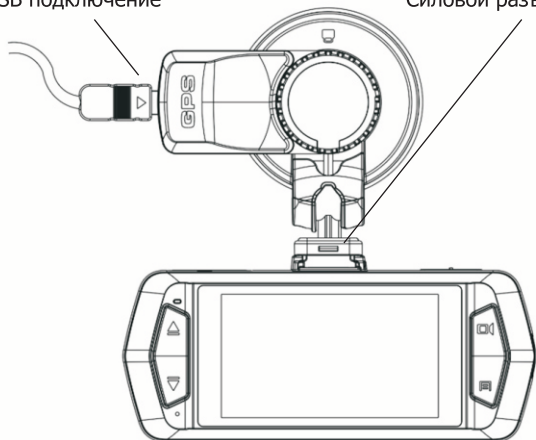


Схема автомобильного крепежа

USB подключение

Силовой разъем



Примечание:

При подключении питания к внешнему GPS-приемнику, устройство автоматически сканирует спутники. При поиске спутника в левом углу экрана появиться желтый значок 📶, после определения местоположения цвет значка станет зеленым 🟢.

Функции кнопок

Режим/Разблокировать: используется для выбора режима видеосъемки - фотосъемки/ просмотра и входа в меню настроек. Во время видеозаписи, нажмите для блокировки файла от перезаписи.

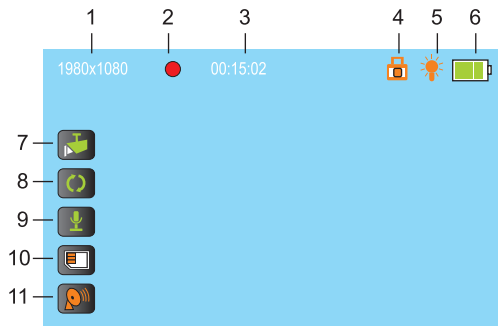
Фото/Удалить: используется для получения фотоснимка. В меню настроек нажатие подтверждает настройку. В меню просмотра видео отвечает за начало воспроизведения и окончания, так же при просмотре фото.

Вправо / Влево: используются для выбора пунктов меню, выбора файла, регулировки уровня громкости и для оперативного отключения записи звука.

Вкл/Выкл: короткое нажатие кнопки включает устройство, длительное нажатие (2 сек.) кнопки выключает устройство. В режиме просмотра, нажатие кнопки помечает файл и он будет защищен от последующей перезаписи.

Запись/Подтверждение: нажмите для начала записи, используется для подтверждения настроек меню, в режиме воспроизведения для начала и остановки просмотра.

Описание индикаторов на дисплее



1	Разрешение	Отображение предустановленного разрешения
2	Запись	Индикатор состояния видеосъемки
3	Длительность	В режиме Записи – длительность съемки / в режиме Ожидания – максимально возможная длительность / в режиме Циклической записи – суммарная длительность
4	Блокировка	Защита файла от перезаписи
5	Подсветка	Индикатор состояния подсветки
6	Батарея	Индикатор состояния встроенного аккумулятора
7	Датчик движения	Индикатор состояния датчика движения
8	Циклическая запись	Индикатор циклической записи
9	Микрофон	Индикатор состояния микрофона
10	Карта памяти	Индикатор состояния карты памяти
11	GPS	Индикатор состояния GPS-приемника

Основные функции меню

Пункт меню	Описание	Параметр
Разрешение	Установка разрешения записи видео	1920*1080 / 1280*720
Циклическая запись	Установка длительности видео-фрагмента.	Нет/1/3/5/10 Если установлен параметр НЕТ, тогда запись будет производиться до тех пор, пока карта полностью не заполнится
Датчик движения	Автоматическая запись видео при наличии движущегося объекта.	Вкл/Выкл
Запись при включении	Автоматическая запись видео при подаче питания на устройство	Вкл/Выкл
Задержка автовыключения	Задержка выключения видеорегистратора после отключения питания	10сек / 20сек / 30сек/Выкл
Задержка включения	Задержка включения после подачи питания на устройство	Вкл/Выкл
Установка гос. номера	Ввод регистрационного номера автомобиля	Кнопками вверх/вниз настройте значения и подтвердите выбор
Микрофон	Включение / Отключение записи звука	Вкл / Выкл
Язык	Выбор языка интерфейса	Русский / Английский
Тип ТВ-выхода	Выберите тип видео системы	PAL / NTSC
Автовыключение	Автоматическое отключение видеорегистратора при отсутствии манипуляций с ним	3 мин / 5 мин / Выкл
Формат	Форматирование карты памяти. <i>Внимание – будет удалена вся информация с карты !</i>	Да / Нет
Автовыключение дисплея	Автоматическое отключение дисплея через заданный промежуток времени при отсутствии манипуляций с устройством.	30 сек / 60 сек / Выкл
Значение по умолчанию	Сброс всех пользовательских настроек	Да / Нет
Установка времени	Установка даты и времени. При включенной функции – Штамп даты и времени – информация накладывается на видео	Кнопками вверх/вниз и принять – настройте нужные значения
Шаги	Установка текущего времени / даты / гос номера / логотипа / скорости на видео	Штамп даты и времени / Штамп логотип / Штамп гос номера / скорости
Звуковой сигнал	Звук нажатия клавиш	Вкл/Выкл
Частота	Установка частоты электросети. В России – частота сети 50 Гц	50Гц / 60 Гц / Авто
Контрастность	Настройка изображения	Стандарт / Жесткий / Мягкий
Резкость	Настройка изображения	Стандарт / Жесткий / Мягкий
Баланс белого	Установка баланса белого цвета	Солнечно/Облачно/ Флуоресцент/Лампа накаливания/Авто
Экспозиция	Ручная настройка	-2/-1,7/-1,3/-1,0,7/-0,3/0,0,3,0,7/1,3/1,7/2
Настройка G-сенсора	При включенной функции во время аварийного инцидента помечает и блокирует текущий файл от перезаписи. Чувствительность настраивается от 1 до 7. 7-это самый высокий уровень	1 / 2 / 3 / 4 / 5 / 6 / 7
WDR	Функция автоматической коррекции излишне светлых или темных участков видеозаписи	Вкл/Выкл
LCD яркость	Установка яркости экрана. 7 – самый яркий	1 / 2 / 3 / 4 / 5 / 6 / 7
Версия прошивки	Номер программного обеспечения и дата	

Подробная описание функции «Резервного копировании»:

1. Выберите «TF КАРТА» в меню «Выбор активного слота»

2. Копирование части файла

Нажмите кнопку «Mode» для отображения на дисплее записанных видео файлов. Кнопками «Вверх» и «Вниз» выберите нужный файл.

Длительно нажмите кнопку «ОК» для подготовки к резервному копированию.

Затем коротким нажатием на кнопку «ОК» выберите начало отрезка видео, который будет скопирован (точка А).

После проигрывания видео до того момента, когда надо закончить сохранение видео - коротким нажатием на кнопку «ОК» выберите вторую точку (точка В).

3. Кнопками «Вверх» и «Вниз» выберите действие: копировать или не копировать (ДА или НЕТ).

Затем нажмите кнопку «ОК» для подтверждения выбранного действия.

*При копировании части файла на экране появится сообщение «ОБРАБОТКА»

4. Копирование полного файла

Вы можете скопировать полный записанный файл, если уверены, что 256МБ встроенной памяти будет достаточно для сохранения.

Нажмите кнопку «Mode» для отображения на дисплее записанных видео файлов.

Кнопками «Вверх» и «Вниз» выберите нужный файл.

Кратковременно нажмите кнопку «СНИМОК»

Кнопками «Вверх» и «Вниз» выберите действие: копировать или не копировать (ДА или НЕТ).

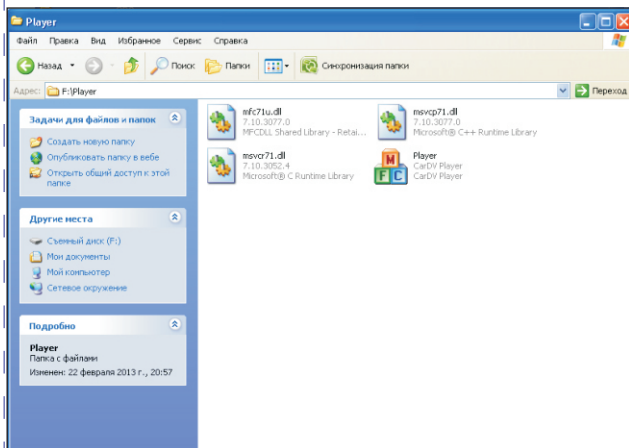
Затем нажмите кнопку «ОК» для подтверждения выбранного действия.

5. Копирование со встроенной памяти на TF карту (функция дублирования сохранённой копии)

Выберите «ФЛЭШ ПАМЯТЬ» в меню «Выбор активного слота»
Поскольку копирование с внутренней памяти на TF карту возможно осуществить только целым файлом, все методы и операции полностью идентичны пункту 4 - **Копирование полного файла**, которые подробно изложены выше.

Просмотр видео файлов на ПК

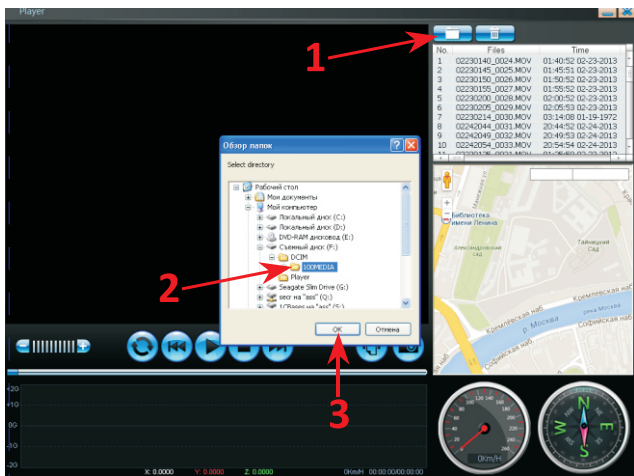
1) Соедините видеорегистратор к Вашему ПК или откройте карту через карт-ридер.



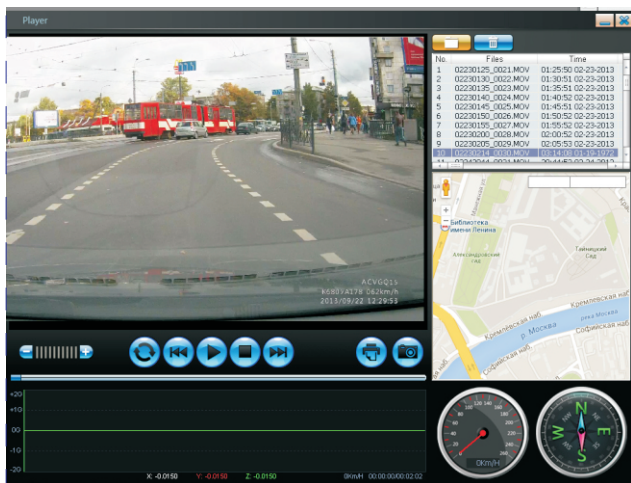
2) Откройте папку Player и кликните дважды на иконку



3) Укажите путь к папке с видео-файлами 1 > 2 > 3 и нажмите ОК



4) Можно просматривать видео. Если у Вас установлена версия с GPS, тогда еще будет отображаться скорость и маршрут на Google maps. Для этого компьютер должен быть подключен к интернету.



Спецификация

Матрица	4Мпикс, CMOS-сенсор; 1/3" – видимая матрица
Процессор	Ambarella A7LA30
Видео сенсор	OV4689
Линза	6 фиксированных стеклянных линз, апертура 2.0, фокус 2.3 мм
Дисплей	2.7 дюймов, отношение сторон 16:9, жидкокристаллический дисплей
Интерфейс	HDMI-выход / AV-выход / USB2.0
Фотосъемка	JPG- 3.0 мега пикселей
Видеосъемка	Кодек H. 264 Разрешение: 1920x1080 (30 к/с); 1280x720 (60 к/с)
Звук	AAC, Встроенный микрофон и динамик
Карта памяти	Внутренняя память: 256Мб, Слот для micro SDHC карта памяти (до 64 Гб/Класс 6 и выше)
G-сенсор	Встроенный, трех осевой
Затвор	Электронный
GPS	Встроен в крепеж
ISO	Авто
WDR	Авто
Подсветка	Инфракрасная
Аккумулятор	Литиево-полимерный, встроенный, 320 мАч, 3.7 В
Размер	114*47*30 мм
Вес	81 грамм

Возможные неисправности и методы их устранения

Трудности	Вариант устранения
Не удается записать видео или снять фотографию	Проверьте наличие свободного места на карте памяти и блокировку карты.
Регистратор останавливает запись видеофайла в процессе съемки	Из-за высоких требований к скорости записи карты памяти, регистратор не успевает записать данные на карту. Пожалуйста, используйте карту памяти более высокого класса скорость. Рекомендуются карты microSDHC CLASS6 и выше
При попытке проигрывания видеофайла появляется сообщение с ошибкой:	Возможно, повреждена структура файловой системы карты памяти. Отформатируйте карту памяти через меню системных настроек
Изображение не появляется при подключении регистратора к телевизору через HDMI	Проверьте гнезда подключения регистратора и телевизора, проверьте, включен ли необходимый HDMI-вывод на телевизоре
Изображение выглядит туманным/запыленным	Проверьте чистоту линзы, также, при перепаде температур (выход из дома на холод) линза может запотевать. Для чистки используйте только специальные средства, продающиеся в специализированных магазинах
Изображение слишком яркое или слишком темное, по сравнению с реальными условиями съемки	Проверьте не установлена ли ручная коррекция экспозиции. По умолчанию значение должно быть +0
Цвета изображения уходят в синеву или в желтизну	Проверьте Баланс Белого (white balance). При необходимости, скорректируйте его вручную
На изображении появляются белые линии	Измените частоту подсветки (light frequency) в системных настройках
Некорректно отображаются дата и время на видеофайле/фотографии	Проверьте правильность установки даты и времени в системных настройках