

Планшет

# IN SEARCH OF INCREDIBLE



Руководство  
пользователя



## Зарядка устройства

Если планируется использовать питание от аккумулятора, убедитесь в том, что аккумулятор полностью заряжен. Помните, что блок питания заряжает аккумулятор все время, которое он подключен к электрической сети. Имейте в виду, что при использовании планшета зарядка аккумулятора занимает больше времени.

---

**ВАЖНО!** Не оставляйте планшет подключенным к источнику питания, когда он полностью заряжен. Планшет не предназначен для подключения к источнику питания в течение длительного периода времени.

---

## Правила предосторожности при авиаперелетах

Если Вы собираетесь пользоваться планшетом во время авиаперелета, сообщите об этом авиакомпании.

---

**ВАЖНО!** Планшет можно пропускать через рентгеновский сканер, но не рекомендуется проносить его через магнитные детекторы или подвергать его воздействию магнитных жезлов.

---

## Информация о правилах безопасности

Этот планшет может использоваться при температуре воздуха в диапазоне от 0°C (32°F) до 35°C (95°F).

Длительное использование при высоких или низких температурах может сократить срок службы аккумулятора. Для обеспечения нормальной работы аккумулятора убедитесь, что он используется при рекомендуемой температуре.

## Комплект поставки



Планшет



Блок питания



Кабель micro-USB



Техническая документация  
и гарантийный талон

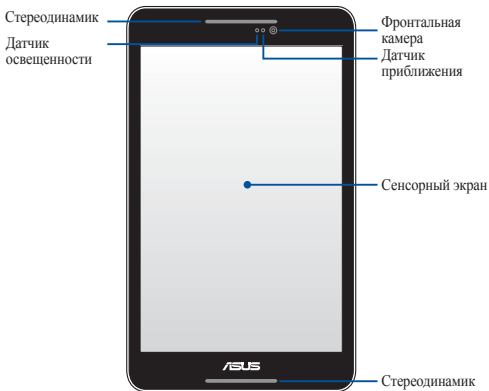
---

### ПРИМЕЧАНИЯ:

- Если какие-либо элементы комплекта поставки отсутствуют или повреждены, обратитесь к продавцу.
  - Блок питания может отличаться в зависимости от региона.
-

# Планшет ASUS

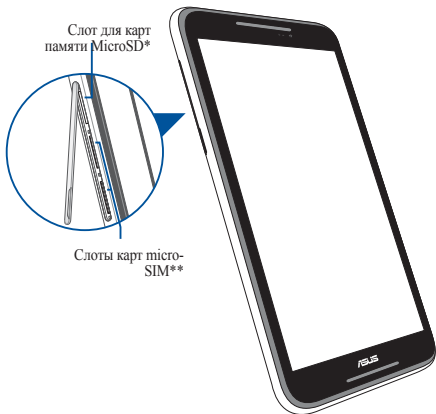
## Вид спереди



## Вид сзади



## Внутри бокового отсека



---

**ПРИМЕЧАНИЕ:** Количество слотов для карт micro SIM зависит от страны или региона.

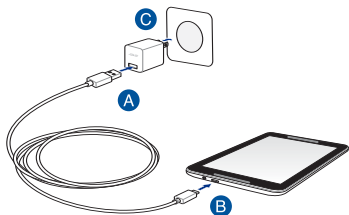
---

\* Слот для карт памяти MicroSD поддерживает карты памяти MicroSD, MicroSDHC и MicroSDXC

\*\* Слоты для карт micro-SIM поддерживают сети стандарта WCDMA и GSM/EDGE.

---

## Зарядка планшета



Для зарядки планшета:

- A** Подключите разъем micro-USB к блоку питания.
- B** Подключите разъем micro-USB к планшету.
- C** Подключите блок питания к розетке.



Перед использованием планшета в первый раз, зарядите аккумулятор в течение 8 часов.

---

## **ВАЖНО!**

- Для подзарядки планшета используйте поставляемый блок питания и USB-кабель. При использовании других блоков питания устройство может быть повреждено.
  - Перед зарядкой устройства снимите защитную пленку с блока питания и кабеля micro-USB.
  - Убедитесь, что напряжение в электросети соответствует входному для блока питания. Выходное напряжение этого блока питания 5,2 В 1,35 А.
  - При питании планшета от сети розетка должна быть расположена рядом с устройством и быть легко доступной.
  - Не ставьте предметы на поверхность планшета.
- 

---

## **ПРИМЕЧАНИЯ:**

- При подключении планшета к разьему USB компьютера, планшет будет заряжаться только если он выключен или находится в спящем режиме (экран выключен).
  - Зарядка от USB-порта компьютера займет больше времени.
  - Если компьютер не обеспечивает достаточную мощность для зарядки планшета, используйте для подзарядки блок питания.
-



## Установка карты micro-SIM

Для совершения звонков или отправки текстовых сообщений с помощью планшета необходимо установить карту micro-SIM.

---

**ПРИМЕЧАНИЕ:** Количество слотов для карт micro SIM зависит от страны или региона.

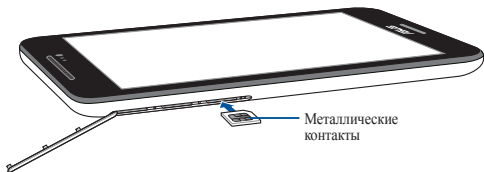
---

Для установки карты micro-SIM

1. Откройте боковую крышку устройства.



2. Вставьте карту micro-SIM в любой слот для карты micro-SIM контактами вверх.



---

**ПРИМЕЧАНИЕ:** В устройство можно установить две карты micro-SIM. Подробную информацию смотрите в разделе *Внутри бокового отсека*.

---

3. Поместите крышку отсека на место.



## Установка карты MicroSD

Для установки карты MicroSD:

1. Откройте боковую крышку устройства.



2. Вставьте карту MicroSD в слот для карты MicroSD контактами вверх.



3. Поместите крышку отсека на место.



## Приложение

### Заявление о соответствии европейской директиве

Этот продукт соответствует стандартам европейской директиве (R&TTE 1999/5/EC). Декларации соответствия можно скачать с <http://support.asus.com>.

### Ограничение ответственности

Могут возникнуть обстоятельства, в которых из-за нарушения ASUS своих обязательств или в силу иных источников ответственности Вы получите право на возмещение ущерба со стороны ASUS. В каждом таком случае и независимо от оснований, дающих Вам право претендовать на возмещение ASUS убытков, ответственность ASUS не будет превышать величину ущерба от телесных повреждений (включая смерть) и повреждения недвижимости и материального личного имущества либо иных фактических прямых убытков, вызванных упущением или невыполнением законных обязательств по данному Заявлению о гарантии, но не более контрактной цены каждого изделия по каталогу.

ASUS будет нести ответственность или освобождает Вас от ответственности только за потери, убытки или претензии, связанные с контрактом, невыполнением или нарушением данного Заявления о гарантии.

Это ограничение распространяется также на поставщиков и реселлеров. Это максимальная величина совокупной ответственности ASUS, ее поставщиков и реселлеров.

НИ ПРИ КАКИХ ОБСТОЯТЕЛЬСТВАХ ASUS НЕ БУДЕТ НЕСТИ ОТВЕТСТВЕННОСТЬ В ЛЮБЫХ ИЗ СЛЕДУЮЩИХ СЛУЧАЕВ: (1) ПРЕТЕНЗИИ К ВАМ В СВЯЗИ С УБЫТКАМИ ТРЕТЬИХ ЛИЦ; (2) ПОТЕРИ ИЛИ ПОВРЕЖДЕНИЯ ВАШИХ ЗАПИСЕЙ ИЛИ ДАННЫХ; ИЛИ (3) СПЕЦИАЛЬНЫЙ, СЛУЧАЙНЫЙ ИЛИ КОСВЕННЫЙ ЛИБО КАКОЙ-ЛИБО СОПРЯЖЕННЫЙ ЭКОНОМИЧЕСКИЙ УЩЕРБ (ВКЛЮЧАЯ УПУЩЕННУЮ ВЫГОДУ ИЛИ ПОТЕРИ СБЕРЕЖЕНИЙ), ДАЖЕ ЕСЛИ ASUS, ЕЕ ПОСТАВЩИКИ ИЛИ РЕСЕЛЛЕРЫ БЫЛИ УВЕДОМЛЕННЫ О ВОЗМОЖНОСТИ ИХ ВОЗНИКНОВЕНИЯ.

### **Предупреждение потери слуха**

Для предотвращения возможной потери слуха не слушайте звук на высокой громкости в течение длительного времени.



A pleine puissance, l'écoute prolongée du baladeur peut endommager l'oreille de l'utilisateur.

Для Франции, наушники этого устройства протестированы на соответствие требованиям звукового давления согласно стандартам EN 50332-1:2000 и EN50332-2: 2003, как требуется в статье Franch L.5232-1.

## Предупреждающий знак CE

C € 2200

### Маркировка CE для устройств с модулем беспроводной сети/Bluetooth

Это оборудование соответствует требованиям директивы Европейского парламента и Еврокомиссии №1999/5/EC от 9 марта 1999 года о совместимости средств радиосвязи и телекоммуникационного оборудования.

Наибольшее значение CE SAR для устройства 0,58 Вт/кг

Это оборудование может использоваться в:

AT	BE	BG	CH	CY	CZ	DE	DK
EE	ES	FI	FR	GB	GR	HU	IE
IT	IS	LI	LT	LU	LV	MT	NL
NO	PL	PT	RO	SE	SI	SK	TR

## **Информация о сертификации (SAR) - CE**

Данное устройство соответствует требованиям ЕС (1999/519/ЕС) по ограничению воздействия электромагнитных полей на население с целью охраны его здоровья.

Предельные значения являются частью всесторонних рекомендаций по защите населения. Эти рекомендации были разработаны и проверены независимыми научными организациями путем регулярного проведения тщательного анализа результатов научных исследований. Показателем, используемым Европейским советом для мобильных устройств, является удельный коэффициент поглощения (SAR), а рекомендуемое предельное значение SAR составляет усредненно 2,0 Вт/кг на 10 г ткани тела. Это соответствует требованиям Международной комиссии по защите от неионизирующих излучений (ICNIRP).

Для работы при ношении на теле данное устройство прошло испытания и соответствует директивам ICNIRP по воздействию РЧ-излучения, а также требованиям европейских стандартов EN 62311 и EN 50566 при использовании со специальными аксессуарами. Коэффициент SAR измеряется когда устройство непосредственно контактирует с телом с передачей сигналов на максимальной разрешенной выходной мощности во всех диапазонах частот мобильного устройства.

## **India RoHS**

Этот продукт соответствует "Правилам утилизации электронных отходов в Индии для 2011" и запрещает использование свинца, ртути, шестивалентного хрома, полибромированных дифенилов (ПБД) и полибромдифениловых эфиров (ПБДЭ) в концентрациях, превышающих 0,1% по весу в однородных материалах для кадмия, за исключением правил указанных в Приложении-II.



## Правила электробезопасности

Продукты, потребляющие ток до 6 А и весом более 3 кг. должны использовать шнур питания аналогичный H05VV-F, 3G, 0,75мм<sup>2</sup> или H05VV-F, 2G, 0,75 мм<sup>2</sup>.

## Утилизация и переработка

Компания ASUS берет на себя обязательства по утилизации старого оборудования, исходя из принципов всесторонней защиты окружающей среды. Мы предоставляем решения нашим клиентам для переработки наших продуктов, аккумуляторов и других компонентов, а также упаковки. Для получения подробной информации об утилизации и переработке в различных регионах посетите <http://csr.asus.com/english/Takeback.htm>.

## Уведомление о покрытии

---

**ВАЖНО!** Для обеспечения электробезопасности корпус устройства (за исключением сторон с портами ввода-вывода) покрыт изолирующим покрытием.

---

## Green ASUS

Компания ASUS берет на себя обязательства по созданию экологичных продуктов, исходя из принципов защиты здоровья пользователей и окружающей среды. Количество страниц в руководстве уменьшено с целью снижения выбросов в атмосферу углекислого газа.

Для получения дополнительной информации обратитесь к руководству пользователя, находящемуся в устройстве или посетите сайт ASUS <http://support.asus.com/>.

## Региональные уведомления для Сингапура

Complies with  
IDA Standards  
DB103778

Этот продукт соответствует стандартам IDA.

### Утилизация



**При неправильной замене аккумулятора возможен взрыв. Утилизируйте использованные аккумуляторы в соответствии с инструкциями производителя.**



Не выбрасывайте аккумулятор вместе с бытовым мусором. Символ перечеркнутого мусорного бака означает, что аккумулятор нельзя выбрасывать вместе с бытовым мусором.



НЕ выбрасывайте планшет вместе с бытовым мусором. Этот продукт предназначен для повторного использования и переработки. Символ перечеркнутого мусорного бака означает, что продукт (электрическое и электронное оборудование и содержащие ртуть аккумуляторы) нельзя выбрасывать вместе с бытовым мусором. Ознакомьтесь с правилами утилизации таких продуктов.



НЕ бросайте планшет в огонь. НЕ замыкайте электрические контакты. НЕ разбирайте планшет.

## Информация об авторских правах

Любая часть этого руководства, включая оборудование и программное обеспечение, описанные в нем, не может быть дублирована, передана, преобразована, сохранена в системе поиска или переведена на другой язык в любой форме или любыми средствами, кроме документации, хранящейся покупателем с целью резервирования, без специального письменного разрешения ASUSTeK COMPUTER INC.

ASUS и логотип ASUS Tablet являются зарегистрированными торговыми знаками ASUSTek Computer Inc.

Информация в этом документе может быть изменена без предварительного уведомления.

**Copyright © 2014 ASUSTeK COMPUTER INC. Все права защищены.**

Название модели: K016

<b>Производитель</b>	ASUSTek COMPUTER INC.
<b>Адрес</b>	4F, No. 150, LI-TE RD., PEITOU, TAIPEI 112, TAIWAN
<b>Официальный представитель в Европе</b>	ASUS COMPUTER GmbH
<b>Адрес</b>	HARKORT STR. 21-23, 40880 RATINGEN
<b>Страна</b>	Германия

# EC Declaration of Conformity



We, the undersigned,

Manufacturer:	ASUSTeK COMPUTER INC.
Address:	4F, No. 150, LI-TE Rd., PEITOU, TAIPEI 112, TAIWAN
Authorized representative in Europe:	ASUS COMPUTER GmbH
Address, City:	HARKORT STR. 21-23, 40880 RATINGEN
Country:	GERMANY

declare the following apparatus:

Product name :	ASUS Tablet
Model name :	K016

conform with the essential requirements of the following directives:

**2004/108/EC-EMC Directive**

<input checked="" type="checkbox"/> EN 55022:2010+AC:2011	<input checked="" type="checkbox"/> EN 55024:2010
<input type="checkbox"/> EN 61000-3-2:2006+A2:2009	<input type="checkbox"/> EN 61000-3-3:2008
<input type="checkbox"/> EN 55013:2001+A1:2003+A2:2006	<input type="checkbox"/> EN 55020:2007+A11:2011

**1999/5/EC-R&TTE Directive**

<input checked="" type="checkbox"/> EN 300 328 V1.8.1(2012-12)	<input checked="" type="checkbox"/> EN 301 489-1 V1.9.2(2011-09)
<input checked="" type="checkbox"/> EN 300 440-1 V1.6.1(2010-08)	<input checked="" type="checkbox"/> EN 301 489-3 V1.6.1(2013-08)
<input checked="" type="checkbox"/> EN 300 440-2 V1.4.1(2010-08)	<input checked="" type="checkbox"/> EN 301 489-4 V1.4.1(2009-05)
<input checked="" type="checkbox"/> EN 301 511 V9.0.2(2003-03)	<input checked="" type="checkbox"/> EN 301 489-7 V1.3.1(2005-11)
<input checked="" type="checkbox"/> EN 301 908-1 V6.2.1(2013-04)	<input checked="" type="checkbox"/> EN 301 489-9 V1.4.1(2007-11)
<input checked="" type="checkbox"/> EN 301 908-2 V5.4.1(2012-12)	<input checked="" type="checkbox"/> EN 301 489-17 V2.2.1(2012-09)
<input type="checkbox"/> EN 301 893 V1.6.1(2011-11)	<input checked="" type="checkbox"/> EN 301 489-24 V1.5.1(2010-09)
<input type="checkbox"/> EN 302 544-2 V1.1.1(2009-01)	<input checked="" type="checkbox"/> EN 50566:2013
<input type="checkbox"/> EN 302 623 V1.1.1(2009-01)	<input checked="" type="checkbox"/> EN 62209-1:2006
<input checked="" type="checkbox"/> EN 50360:2001/A1:2012	<input checked="" type="checkbox"/> EN 62209-2:2010
<input type="checkbox"/> EN 62479:2010	<input checked="" type="checkbox"/> EN 62479:2010
<input type="checkbox"/> EN 50385:2002	<input type="checkbox"/> EN 302 291-1 V1.1.1(2005-07)
<input type="checkbox"/> EN 62311:2008	<input type="checkbox"/> EN 302 291-2 V1.1.1(2005-07)

**2006/95/EC-LVD Directive**

<input checked="" type="checkbox"/> EN 60950-1 / A12:2011	<input type="checkbox"/> EN 60065:2002 / A12:2011
---	---

**2009/125/EC-ErP Directive**

<input type="checkbox"/> Regulation (EC) No. 1275/2008	<input checked="" type="checkbox"/> Regulation (EC) No. 278/2009
<input type="checkbox"/> Regulation (EC) No. 642/2009	<input type="checkbox"/> Regulation (EC) No. 617/2013

**2011/65/EU-RoHS Directive**

Ver. 140331

**CE marking**

# CE2200

(EC conformity marking)

Position : CEO

Name : **Jerry Shen**

Signature : \_\_\_\_\_

Declaration Date: 06/22/2014

Year to begin affixing CE marking: 2014





[support.asus.com](http://support.asus.com)

CE 2200



1 5 0 6 0 - 4 3 1 0 6 0 0 0