

# Фитнес браслет Smarterra Pulsar

## Руководство пользователя

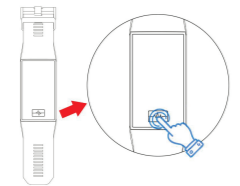
Спасибо за выбор нашего продукта. Вы можете прочитать данное руководство и понять, как работает данное устройство и как его использовать. Компания оставляет за собой право вносить изменения в данное руководство без предварительного уведомления.



Комплект поставки включает в себя: Руководство пользователя, Браслет

### 1. Описание функций браслета

#### 1.1 Описание сенсорной кнопки



**A:** Нажмите и удерживайте около 3 секунд для загрузки вашего браслета.  
**B:** Нажатие: выбор функции. Нажать и удерживать: подтверждение.

#### 1.2 Инструкция по зарядке:

Пожалуйста, будьте внимательны с полярностью подключения.



\*Пожалуйста, не допускайте соприкосновения контактов с проводящим ток материалами, это может повести к замыканию и возгоранию.

#### 1.3 Инструкция по снятию и установке ремешка:



#### 1.1 Интерфейс экрана ожидания:

##### 1.2 Шагомер

Шагомер включён по умолчанию. На экране ожидания отображается текущее количество шагов, расстояние, потраченные калории и пульс. Данные очищаются Ежедневно в 12 часов ночи.

##### 1.3 Здоровье

1) Пульс, наденьте браслет правильно (левая или правая рука) на запястье, войдите в меню измерения пульса, браслет будет постоянно измерять и отображать пульс. После синхронизации с приложением, данные пульса будут синхронизироваться с ним в реальном времени.

2) Давление крови, наденьте браслет правильно (левая или правая рука) на запястье, войдите в меню давления крови, браслет измерит давление один раз. После синхронизации с приложением, данные кровяного давления будут синхронизироваться с ним в реальном времени.

3) Сон, период мониторинга сна: с 21:00 до 9:00, После этого, браслет генерирует данные и останавливает мониторинг сна, данные сна с браслета синхронизируются с приложением, после того как браслет подключён к нему.

##### 1.4 Изменение пульса

Убедитесь, что браслет правильно одет на запястье в процессе измерения ЭКГ. После включения функции прикоснитесь к экрану пальцем, чтобы начать измерение. Тест завершится через 30 сек., если вы уберёте палец раньше, вам будет предложено вернуть палец для продолжения измерения.



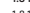
##### 1.5 Советы по дыханию

Войдите режим советов по дыханию (breath interface). Через 2 минуты советы по дыханию заработают, когда дыхание изменится следуйте подсвеченной точке для изменения дыхания.

##### 1.6 Уведомления

Откройте интерфейс уведомлений, свяжите браслет с приложением на смартфоне. Дайте разрешение приложению на получение уведомлений, когда новое уведомление появится в строке уведомлений мобильного телефона, оно будет отправлено на браслет. Браслет может сохранить 5 сообщений, следующие сообщения стирают предыдущие.

#### 1.7 Спортивные режимы (ходьба, бег, велосипед, подъем в гору, плавание, футбол, баскетбол, кардиотренажер)

1.7.1 Выберите соответствующий спортивный режим, нажмите и удерживайте сенсорную кнопку для запуска тренировки; долгое нажатие на сенсорную кнопку выход из тренировки, нажмите «» для возврата в спортивный режим и продолжения тренировки, нажмите «» для окончания тренировки и сохранения данных, нажмите «» для окончания тренировки и удаления данных;

#### 1.8 Наружные данные

##### 1.8.1 Погода

Смартфон (синхронизированный с браслетом) должен быть подключен к Интернет. После того как приложение получит информацию о погоде, свяжите браслет с приложением. Информация о погоде будет отправлена на браслет.

##### 1.8.2 Атмосферное давление

Смартфон (синхронизированный с браслетом) должен быть подключен к Интернет. После того как приложение получит информацию об атмосферном давлении, свяжите браслет с приложением. Информация об атмосферном давлении будет отправлена на браслет.

##### 1.8.3 Высота над уровнем моря

Смартфон должен быть подключен к Интернет. После того как приложение получит информацию о высоте, свяжите браслет с приложением. Информация о высоте над уровнем моря будет отправлена на браслет.

##### 1.8.4 Уровень ультрафиолета

Смартфон (синхронизированный с браслетом) должен быть подключен к Интернет. После того как приложение получит информацию об уровне ультрафиолета, свяжите браслет с приложением. Информация об уровне ультрафиолета будет отправлена на браслет.

#### 1.9 Инструменты

##### 1.9.1 Вибрация

Нажмите и удерживайте сенсорную кнопку для вкл/выкл вибрации. (Обратите внимание, что включение вибрации сокращает время работы от батареи)

##### 1.9.2 Изменение яркости

Нажмите и удерживайте сенсорную кнопку для выбора одного из трех уровней яркости – низкий, средний, высокий.

##### 1.9.3 Восстановление заводских настроек

Нажмите и удерживайте сенсорную кнопку для возврата к заводским настройкам, все данные в браслете будут стерты при возврате к заводским настройкам.

##### 1.9.4 Просмотр информации о версии ПО

Просмотр имени Bluetooth, Bluetooth адреса и версии прошивки браслета.

##### 1.9.5 Выключение

Долгое нажатие на сенсорную кнопку выключит браслет.

## II. Связывание браслета с телефоном

### 1. Способы установки приложения

1.1 Отсканируйте QR код для загрузки (приложение HPlus):



App store



Google play

### 1.2 Найдите приложение в магазине приложений

#### Android:

Ищите HPlus в Google play или других магазинах приложений

#### iOS:

Ищите HPlus в App Store для загрузки

\*Google Play являются зарегистрированной торговой маркой компании Google LLC. App Store торговая марка, принадлежащая Apple Inc.

## 2 Сопряжение по Bluetooth

### 2.1 Не подключено :

Когда браслет включен, Bluetooth всегда находится в состоянии поиска. После запуска приложения перейдите в подключение устройств (enter more-connected devices), нажмите поиск (search), и выберите соответствующее браслету наименование устройства для успешного сопряжения с ним.

### 2.2 Сопряжено с приложением:

Синхронизация времени на браслете: После успешного сопряжения браслета и приложения, нажмите для «синхронизировать», чтобы синхронизировать время, дату и формат даты, на браслете будут установлены дата и время как на мобильном телефоне.

### 2.3 Синхронизация данных (Data synchronization)

После успешного сопряжения с приложением, данные здоровья с браслета синхронизируются с приложением; откройте меню – сердечный ритм, сон и тренировки выберите дату.

### 2.4 Уведомления

После успешного сопряжения с приложением, соответствующие уведомления в системе мобильного телефона включаются. Войдите в режим уведомлений в приложении, чтобы включить больше уведомлений от других приложений.

#### 2.4.1 Уведомления о звонке:

Включите уведомление о звонке в приложении. Когда мобильный телефон получит один или более входящих звонков, браслет также получит их одновременно;

#### 2.4.2 Уведомления об SMS:

Включите уведомление о SMS в приложении. Когда телефон примет одну или несколько SMS, браслет также получит уведомление об одной или нескольких SMS;

#### 2.4.3 Уведомления от других приложений:

Включите в приложении уведомления от приложения, например, WhatsApp, Viber, Facebook, Twitter, и другие. Когда телефон примет одно или несколько уведомлений, браслет также получит уведомление от приложения.

### 2.5 Напоминание о разминке

Установите время начала, окончания и интервал напоминания в минутах, кол-во шагов при котором не будет срабатывать, нажмите повторить и выберите дни недели для повторения. Когда придет время разминки браслет завибрирует и на экране будет иконка разминки.

### 2.6 Будильник

Нажмите на будильник, чтобы установить время. Когда будильник сработает на браслете появится иконка будильника.

### 2.7 Контроль пульса

Установите период (начало и окончание) и интервал в минутах, когда пульс будет измеряться и сохраняться.

### 2.8 Обновление прошивки

Проверьте, что имеется новая версия прошивки. Появится предложение обновить, и вы сможете обновить браслет до актуальной версии прошивки.

### 2.9 Отвязка браслета

Когда браслет привязан к приложению, выберите подключенное устройство и сделайте свайп влево для отвязки от приложения. Игнорируйте привязку браслета в настройках iPhone.

## Часто задаваемые вопросы

\*Не подвергайте устройство сильному нагреву или сильному охлаждению в течении длительного времени, это может привести к поломке.

\*Браслет не включается и не заряжается

Полученные вами часы не включаются. Это происходит потому, что батарея перешла в защищенный режим из-за условий транспортировки. Подключите зарядный кабель к часам и зарядному устройству для запуска часов. Если ваши часы не могут включиться из-за низкого заряд батареи или вы не использовали их в течении продолжительного времени, подключите зарядное устройство и подождите полчаса для активации.

## Гарантия производителя

1. В случае возникновения проблем связанных с производственным браком, материалами, в течении одного года с даты покупки, мы предоставляем бесплатную гарантию. Мы предоставляем бесплатную гарантию на батарею и адаптер питания в течении 6 месяцев. При условии нормальной эксплуатации изделия.

2. В случае повреждений вызванных действиями пользователя, мы не предоставляем бесплатную гарантию, например:

- 1). Разборка изделия.
- 2). Вызванных сильным ударом
- 3). Все искусственные повреждения или неправильное использование (такие как: проникновение воды в корпус, разрушение от внешней силы, повреждение периферийных компонентов и др.), все это выходит за рамки гарантии.
3. При запросе кассовый чек, подтверждающий вашу покупку.
4. Если вы столкнулись с проблемами в процессе эксплуатации, пожалуйста свяжитесь с горячей линией технической поддержки компании SMARTERRA по телефону 8-800-707-64-32 (звонок по РФ бесплатный)

## Дата покупки:

## Подпись клиента:

## Подпись продавца:

## Штамп магазина: