

Благодарим за выбор
умного охранно-телематического комплекса

StarLine

S96, S9, S66, S6

(все доступные комплектации)

и желаем успешных
и безопасных поездок!

ЕАЭС

Версия 2.13.1

Март 2019

Содержание

Общее описание	8
Основные преимущества	9
Пластиковая карта	9
Метка	11
Технические характеристики	13
Световая и звуковая индикация	14
Режимы работы	15
Режим «В охране»	15
Режим «Снят с охраны»	17
Режим «Тревога»	17
Режим «Паника»	18
Режим «Антиграбление»	18
Режим «Slave»	19
Режим «Свободные руки»	20
Сервисный режим	20
Функция «Запрет поездки»	21
Функция «Запуск двигателя»	22
Функция «Турботаймер»	27
Функция «Предпусковой подогреватель двигателя»	28
Команды управления по GSM	28
Изменение настроек	31
Регистрация меток и смартфонов	32
Экстренное снятие с охраны	35
Изменение кода авторизации владельца	38
Код авторизации владельца	40

Пожалуйста, прочтите внимательно!

Перед началом эксплуатации охранного комплекса внимательно прочитайте настоящую инструкцию, обратите особое внимание на разделы, отмеченные знаком (warning), и определите, подходит ли данный охранный комплекс для Вашего автомобиля, для чего руководствуйтесь требованиями изготовителя автомобиля и инструкцией по эксплуатации автомобиля.

Если вы не смогли определить, подходит ли данный охранный комплекс для установки на автомобиль, верните его продавцу в течение 14 дней с момента покупки.

Охранный комплекс является сложным техническим устройством, предполагающим подключение к цепям автомобиля, связанным с работой двигателя.

Установка охранного комплекса должна быть произведена только специально обученными квалифицированными специалистами.

Запрещается осуществлять монтаж, программирование, обслуживание, ремонт и разборку-сборку охранного комплекса лицами, не являющимися квалифицированными специалистами и не прошедшими обучение и проверку знаний по технике безопасности.

При программировании параметров охранного комплекса устанавливаемые параметры не должны противоречить требованиям инструкции по эксплуатации автомобиля.

Пользователь несет полную ответственность за ущерб, причиненный людям, животным и имуществу в результате использования охранного комплекса не по его прямому назначению, или с нарушениями требований безопасности, изложенных в настоящей инструкции.

Изготовитель не несет ответственности за убытки и несчастные случаи, вызванные несоблюдением правил безопасности и требований, изложенных в настоящей инструкции.

Во избежание возможных недоразумений сохраняйте документы, прилагаемые к охранному комплексу при продаже. Проверьте заполнение гарантийного талона, в том числе наличие даты продажи и печати продавца. При отсутствии даты продажи (покупки) гарантийный срок исчисляется с момента изготовления охранного комплекса.

Если у вашего охранного комплекса есть брелок или беспроводная метка:

- Не носите брелок или метку на одной связке с ключами от автомобиля.
- При передаче автомобиля на обслуживание или мойку всегда переводите комплекс в сервисный режим. Не передавайте метки и брелоки третьим лицам для предотвращения несанкционированного доступа к охраняемым функциям.
- Не оставляйте брелоки или метки в местах, доступных для детей и животных.
- Не допускайте попадание жидкостей в брелок.
- Если на дисплее брелока появилась иконка, предупреждающая о разряде элемента питания брелока, заблаговременно примите меры по замене элемента питания.
- Храните запасной элемент питания в автомобиле в заводской упаковке.



Полная электронная версия инструкции доступна на сайте help.starline.ru.

Обязательные меры безопасности при использовании функции запуска двигателя

Необходимо помнить, что автомобиль является источником повышенной опасности. Раздел 12.8. правил дорожного движения гласит: «Водитель может покинуть свое место или оставлять транспортное средство, если им приняты необходимые меры, исключающие самопроизвольное движение транспортного средства или использование его в отсутствие водителя».

Перед эксплуатацией охранного комплекса внимательно ознакомьтесь с мерами безопасного использования функции дистанционного или автоматического запуска двигателя, изложенными ниже:

- 1) всегда паркуйте автомобиль на открытой, хорошо проветриваемой площадке;
- 2) всегда ставьте автомобиль на стояночный тормоз, который должен находиться в исправном состоянии и исключать возможность движения автомобиля;
- 3) оставляя автомобиль, обязательно устанавливайте рычаг управления автоматической трансмиссии в положение «PARK», а рычаг переключения ручной коробки передач – в нейтральное положение;
- 4) если в вашем автомобиле установлена ручная коробка передач, то перед включением функции дистанционного или автоматического запуска двигателя обязательно выполняйте процедуру подготовки к запуску двигателя – «программная нейтраль»;
- 5) никогда не передавайте брелки управления автосигнализацией детям, а также другим лицам без их предварительного ознакомления с инструкцией по эксплуатации;
- 6) перед тем как включить функцию дистанционного или автоматического запуска двигателя:

- убедитесь в исправном состоянии автомобиля,
- убедитесь в наличии достаточного количества топлива, масла, охлаждающей жидкости и т. д.,
- установите параметры работы отопителя салона (кондиционера), обогрева стекол и других аксессуаров на необходимые уровни,
- установите регулятор обдува салона на циркуляцию воздуха, что позволит более эффективно прогреть или охладить воздух в автомобиле.

Меры безопасности при зарядке аккумулятора вашего автомобиля

Помните, что любой процесс заряда аккумулятора связан с подачей на аккумулятор и соответственно в бортовую сеть автомобиля напряжения больше номинального 12 В, которое может повредить электронное оборудование автомобиля и дополнительно установленное оборудование на ваш автомобиль. Не используйте зарядные и пуско-зарядные устройства для заряда аккумулятора непосредственно на автомобиле без отключения клемм аккумулятора от бортовой сети в режимах:

- быстрой зарядки повышенным током (режимы «boost» или аналогичные);
- различных режимов СТАРТ, предназначенных для запуска двигателя;
- в режиме заряда 24 В аккумуляторов.

Не используйте пуско-зарядные устройства для запуска двигателя без подключенного аккумулятора и с подключенными неисправными аккумуляторами (короткие замыкания в банках, разрушение пластин и т.п.)

Не используйте неисправные зарядные устройства, зарядные устройства на 24 В и устройства, не предназначенные для зарядки аккумуляторов, например, сварочные инверторы.

Все указанные выше устройства и режимы могут вызвать неконтролируемую подачу повышенного напряжения более 25 В и до 60 В в бортовую сеть автомобиля и привести к выходу из строя электронных компонентов охранного комплекса и оборудования автомобиля.

Не рекомендуется использовать метод прикуривания для заряда аккумулятора. Даже описанные «безопасные» способы прикуривания безопасны только для автомобиля «донора». Подключение и отключение полностью разряженного или неисправного аккумулятора на вашем автомобиле при работающем двигателе может вывести из строя электронные устройства вашего автомобиля и автосигнализацию из-за короткого замыкания или бросков повышенного напряжения, возникающих при подключении и отключении аккумулятора.

В случае использования указанных выше устройств и режимов, ответственность за повреждение электронного оборудования лежит на владельце автомобиля.



Соблюдайте технологию безопасной зарядки аккумулятора!

Перед зарядкой клеммы аккумулятора должны быть отключены от бортовой сети автомобиля. После этого можно начать процесс зарядки аккумулятора. После зарядки подключите аккумулятор к бортовой сети автомобиля.

Такая необходимость объясняется тем, что без измерительных приборов вы не можете определить исправность, состояние аккумулятора и причину его разряда (наличие внутренних коротких замыканий или обрывов). Любое подключение зарядного устройства к неисправному аккумулятору вызывает риск повреждения электронного оборудования автомобиля и охранного комплекса повышенным напряжением.

Общее описание

Охранно-телематические комплексы **StarLine S96, StarLine S66, StarLine S6, StarLine S9** (далее — комплекс) предназначены для охраны автотранспортного средства от угона. Авторизация владельца происходит в результате беспроводного обмена между меткой (или смартфоном) и основным блоком по протоколу Bluetooth Smart (BLE) с использованием алгоритма, защищенного от перехвата данных в момент регистрации устройств. Для авторизации можно использовать метку, входящую в комплект поставки, или смартфон, поддерживающий протокол BLE и зарегистрированный в системе с помощью мобильного приложения StarLine.

Управление комплексом осуществляется при помощи SMS-команд, голосового меню, метки, из мобильного приложения StarLine или из личного кабинета на сайте starline.online. Для входа в личный кабинет используйте логин и пароль, указанные на пластиковой карте владельца, входящей в комплект поставки.

Для комплексов **StarLine S96, StarLine S9** доступны функции автоматического и дистанционного запуска.

Основные преимущества

- работа в режиме «Slave» (включение или выключение режима охраны штатным брелоком автомобиля);
- идентификация водителя с помощью беспроводной метки или смартфона по протоколу Bluetooth Smart;
- подключение беспроводного подкапотного блока **StarLine R6** для управления замками капота, сиреной, блокировкой двигателя, измерения температуры двигателя и контроля концевого выключателя капота;
- дополнительная авторизация владельца посредством беспроводной метки, смартфона или ввода секретного кода штатными кнопками;
- диалоговый код управления StarLine с индивидуальными ключами шифрования 128 бит, гарантирующий надежную защиту от всех известных кодграбберов;
- интегрированный 2CAN+2LIN для получения статусов и управления по цифровой шине;
- дистанционный и автоматический запуск двигателя (для StarLine S96, StarLine S9);
- поддержка временного отключения штатного иммобилайзера по цифровым шинам CAN, LIN по технологии iKEY;
- сервисная кнопка, совмещенная со светодиодным индикатором статуса системы;
- универсальные переназначаемые входы/выходы;
- специальная программа StarLine Мастер, позволяющая произвести индивидуальную настройку комплекса в зависимости от пожеланий владельца и особенностей автомобиля. В комплект поставки входит пластиковая карта, на которой указаны:

Пластиковая карта

Логин	Код экстренного выключения охраны
<input type="text"/>	<input type="text"/>
Пароль	Сервисный код
<input type="text"/>	<input type="text"/>
Логин и пароль для входа в личный кабинет на сайте starline.online	<input type="text"/>
<input type="text"/>	
Телефон технической поддержки по России звонок бесплатный	8-800-333-80-30

В комплект поставки входит пластиковая карта, на которой указаны:

- **Логин и пароль** — предназначен для входа в личный кабинет на сайте starline.online.
- **Код экстренного выключения охраны** — предназначен для экстренного снятия с охраны.
- **Сервисный код** — предназначен для настройки и программирования параметров комплекса с помощью приложения StarLine Мастер.



ВНИМАНИЕ! Не сообщайте никому код экстренного выключения охраны! Помните, что зная код экстренного выключения охраны, злоумышленник может отключить защитные функции.

Метка



Наличие метки зависит от комплектации комплекса.



ВНИМАНИЕ! Метки, входящие в комплект поставки, изначально находятся в транспортном режиме, в котором они отключены! Нажатие кнопки метки в этом режиме будет индцироваться зеленой и красной вспышками встроенного светодиода.

Перед началом эксплуатации необходимо несколько раз нажать кнопку метки до изменения цвета вспышек на зеленый.



В качестве метки можно использовать смартфон, поддерживающий протокол Bluetooth Smart.

Смартфон, зарегистрированный в комплекс с установленным приложением StarLine, и метка равнозначны по функционалу при использовании для дополнительной авторизации владельца в режимах «Свободные руки» и «Slave».

Управление комплексом с помощью метки

Продолжительность нажатий на кнопку метки:

- коротко — нажать и отпустить кнопку, после этого последует вспышка, соответствующая текущему режиму работы;
- длительно — удерживать кнопку до появления вспышек светодиода. Предусмотрено два уровня длительности нажатия:
- 1 уровень — удерживать кнопку до появления длительной вспышки светодиода, соответствующей текущему режиму работы;

- 2 уровень — нажать и удерживать кнопку метки, после чего последуют две короткие вспышки и одна длительная, и снова серия коротких вспышек — отпустить кнопку.

Разряд элемента питания

Если элемент питания метки разряжен, то при включении зажигания прозвучат 3 звуковых сигнала и 3 сигнала аварийной световой сигнализацией. Рекомендуем как можно скорее заменить элемент питания.

Для замены элемента питания аккуратно плоским металлическим или пластиковым предметом (металлическая линейка, тонкий пластик) откройте корпус метки и, соблюдая полярность (как изображено на фотографии), установите элемент питания в отсек. Перед закрытием корпуса метки установите водозащитную прокладку между ее частями. После установки элемента питания в метку комплекс готов к эксплуатации.



Технические характеристики

Основной блок

Параметр	Значение
Радиоканал ближнего действия	Bluetooth Smart
Интерфейсы	<ul style="list-style-type: none"> • 2 CAN • 2 LIN • 1 универсальная кодовая шина StarLine Bus • 1 USB • 18 перенастраиваемых каналов, на которые можно назначить: <ul style="list-style-type: none"> • 17 выходов типа ОК –0,2А • 2 выхода 2А • 3 положительных входа • 3 отрицательных входа • 1 универсальный вход • разъем подключения датчика температуры • разъем подключения сервисной кнопки
Напряжение питания	8-16 В
Диапазон рабочих температур	от -40 до +85 °С
Габариты основного блока	106х63х17 мм
Вес	63 г

Световая и звуковая индикация

Охранный комплекс сообщает о своем состоянии при помощи звуковых (сирена) и световых (поворотники) сигналов

● — короткий сигнал

▬ — длинный сигнал

Событие	Световые сигналы	Сирена
Постановка в охрану	●	●
Постановка в охрану с нарушением одной из зон	●●●●	●●●●
Постановка в охрану с отключением режима «Свободные руки»	●	● ▬
Постановка в охрану с отключением режима «Свободные руки» с нарушением одной из зон	●●●●	●●●● ▬
Снятие с охраны	●●	●●
Снятие с охраны (за цикл охраны была нарушена одна из зон)	●●●	●●●
Тревога	30 сек	30 сек
Тревога предупредительного уровня	●●●●●●	●●●
Паника	10 сек	10 сек
Выход из сервисного режима	●●	●●

Режимы работы

Режимы охраны обеспечивают защиту автомобиля от угона.

Режимы охраны	В охране
	Снято с охраны
	Тревога
	Паника
Дополнительные режимы	Slave
	Свободные руки
	Сервисный режим
	Режим регистрации устройств
	Режим телематической настройки

Режимы охраны обеспечивают защиту автомобиля от угона. Дополнительные режимы предназначены для настройки параметров комплекса (режим телематической настройки), добавления новых устройств (режим регистрации устройств), отключения охранных функций для передачи автомобиля на техническое обслуживание (сервисный режим) и удобного управления комплексом (режим «Slave», режим «Свободные руки»).

Режим «В охране»

В режиме «В охране» осуществляется контроль следующих зон: зажигание, двери, багажник, капот, датчик удара, датчик наклона, датчика движения, дополнительный датчик. Если одна из зон будет нарушена, то комплекс перейдет в режим «Тревога».



Постановка охраны осуществляется только при выключенном зажигании.

Если при включенном зажигании отправить команду постановки в охрану, то произойдет только закрытие центрального замка.

Постановка в охрану осуществляется одним из способов:

- SMS-командой **11**;
- командой **11** из голосового меню;
- из мобильного приложения StarLine;
- из личного кабинета на сайте starline.online
- постановкой штатной системы в охрану (режим «Slave»);
- при пропадании метки или касании сенсора ручки двери (опция в режиме «Свободные руки»);
- однократным нажатием на кнопку метки в режиме «Снято с охраны» или «Тревога».

Успешную постановку в охрану комплекс подтвердит одним звуковым сигналом и одной вспышкой световой аварийной сигнализации.



Если двери, капот, багажник плохо закрыты или один из концевых выключателей дверей, капота, багажника неисправен (постоянно замкнут), то комплекс предупредит об этом 4 звуковыми сигналами и 4 вспышками световых сигналов. Восстановите нарушенную охранную зону и проконтролируйте наличие однократного подтверждающего сигнала (звукового и светового) о переходе в режим охраны.

Экстренная постановка в охрану

Если разрядился элемент питания метки, брелока, нед доступа к личному кабинету, то воспользуйтесь экстренной постановкой в охрану с помощью сервисной кнопкой:

- Нажмите сервисную кнопку 3 раза.
- Включите зажигание. Последуют подтверждающие сигналы: 3 звуковых сигнала и светодиода на сервисной кнопке.
- Проконтролируйте наличие двух коротких звуковых сигнала и светодиода на сервисной кнопке.
- Выключите зажигание.
- Покиньте салон автомобиля и закройте все двери.

Режим «Снят с охраны»

Снятие с охраны осуществляется одним из способов:

- SMS-командой **10**;
- командой **10** из голосового меню;
- из мобильного приложения StarLine;
- из личного кабинета на сайте starline.online;
- снятием штатной системы с охраны (режим «Slave»);
- при обнаружении метки или касании сенсора ручки двери (режим «Свободные руки»);
- однократным нажатием на кнопку метки в режиме «В охране».

Успешное снятие с охраны будет подтверждено 2 звуковыми сигналами и 2 световыми сигналами. Если во время охраны был активирован режим «Тревога», то последуют 3 звуковых сигнала и 3 вспышки световыми сигналами.



После снятия с охраны, при отсутствии действий, через 30 секунд комплекс автоматически перейдет в режим «В охране» и запрет центральный замок.

Режим «Тревога»

Режим «Тревога» активируется при нарушении любой из зон в режиме «В охране». Комплекс включит звуковое оповещение сиреной и световую аварийную сигнализацию на 30 секунд и оповестит об этом владельца (телефонный звонок, SMS-сообщение, уведомление в мобильном приложении). Если зона не будет восстановлена, то комплекс повторит цикл тревожной сигнализации еще 1 раз.

При нарушении одной из предупредительных зон последуют 6 световых сигнала и 3 длинных сигнала сиреной.

Сброс режима «Тревога» без снятия с охраны осуществляется коротким нажатием на кнопку метки.



ВНИМАНИЕ! Максимальное количество срабатываний зон ограничено 8 повторениями на 1 цикл охраны.

Режим «Паника»

Режим «Паника» предназначен для обеспечения безопасности владельца и автомобиля.

Этот режим активируется по команде владельца с помощью SMS-команды **19**. После получения команды комплекс включает звуковое оповещение сиреной и аварийной световой сигнализацией на 10 секунд для привлечения внимания окружающих.

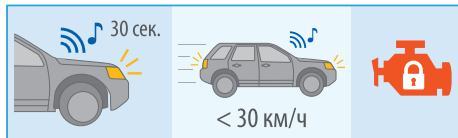
Режим «Антиграбление»

Режим «Антиграбление» предназначен для защиты водителя от разбойного нападения во время движения.

Режим включается одним из способов:

- SMS-командой **31**;
- командой **31** из голосового меню;
- из мобильного приложения StarLine;
- из личного кабинета на сайте starline.online.

После получения команды комплекс включит предупреждающие сигналы о предстоящей блокировке двигателя сиреной и световой аварийной сигнализацией в течение 30 секунд. При снижении скорости менее 30 км/ч двигатель будет заблокирован.



Выход из режима «Антиграбление» и разблокировка двигателя осуществляется одним из способов:

- SMS-командой **30 xxxx**, где xxxx – код экстренного выключения охраны, указанный на пластиковой карте владельца;
- вводом кода экстренного выключения охраны, указанного на пластиковой карте владельца, при помощи сервисной кнопки;
- из личного кабинета на сайте starline.online. Требуется ввести код экстренного выключения охраны, указанный на пластиковой карте владельца.



Работа режима «Антиграбление по пропаданию метки» описана в электронной инструкции на сайте help.starline.ru.

Режим «Slave»

Режим «Slave» позволяет управлять комплексом при помощи брелока штатной сигнализации автомобиля.

При снятии с охраны штатной сигнализации комплекс будет ожидать подтверждения авторизации владельца любым способом, описанных ниже, после чего автомобиль снимется с охраны:

- наличием метки в зоне обнаружения при снятии с охраны;
- посредством ввода кода авторизации владельца штатными кнопками автомобиля (например, кнопки управления мультимедиа на руле, кнопки управления стеклоподъемниками). Ввод кода осуществляется при включенном зажигании. Если код авторизации владельца не будет введен, то при попытке начать движение двигатель будет заблокирован на 1 минуту или до момента ввода кода авторизации владельца.

Если условие авторизации не будет выполнено, то комплекс включит предупреждающие сигналы сиреной и перейдет в режим «Тревога».

Режим «Свободные руки»



Для работы режима «Свободные руки» используйте беспроводную метку или смартфон.

Режим «Свободные руки» предназначен для автоматического управления постановкой/снятием с охраны по наличию метки.

При нахождении метки рядом с автомобилем автоматически происходит снятие с охраны. Как только метка пропадает из зоны видимости, комплекс переходит в режим «В охране».

Включить или отключить режим «Свободные руки» можно при помощи SMS-команды (71 или 70, соответственно), команды из голосового меню, из мобильного приложения или личного кабинета на сайте starline.online.

Сервисный режим

Сервисный режим предназначен для временного отключения охранных функций и запрета доступа к настройкам комплекса. Рекомендуется на период сервисного технического обслуживания автомобиля.



Включение сервисного режима возможно только из режима «Снято с охраны» вблизи автомобиля.

Переход в сервисный режим осуществляется одним из способов:

- удержанием кнопки метки в течение 5 секунд;
- SMS-командой 51;
- командой 51 из голосового меню;
- из мобильного приложения StarLine;
- из личного кабинета на сайте starline.online.

Переход в сервисный режим будет подтвержден желтой индикацией светодиода метки.



ВНИМАНИЕ! В сервисном режиме переход в остальные дополнительные режимы запрещен!

Выход из сервисного режима осуществляется одним из способов:

- удержанием кнопки метки в течение 5 секунд;
- SMS-командой **50**;
- командой **50** из голосового меню;
- из мобильного приложения StarLine;
- из личного кабинета на сайте starline.online.

Функция «Запрет поездки»

Использование функции «Запрет поездки» запрещает движение без дополнительной авторизации владельца.

Дополнительная авторизация осуществляется посредством ввода **кода авторизации владельца** штатными кнопками автомобиля (например, кнопки управления мультимедиа на руле, кнопки управления стеклоподъемниками) при каждом снятии с охраны. Ввод кода осуществляется **при включенном зажигании**.

Если код авторизации владельца не будет введен, то при попытке начать движение двигатель будет заблокирован на 1 минуту или до момента ввода **кода авторизации владельца**.

Функция «Запуск двигателя» (только для StarLine S96, StarLine S9)

Функция запуска позволяет дистанционно и автоматически запустить/остановить двигатель автомобиля.

Подготовка автомобиля с МКПП к дистанционному и автоматическому запуску двигателя

Перед запуском двигателя необходимо выполнить процедуру «программная нейтраль»:

- затяните стояночный тормоз при работающем двигателе. Загорится светодиод на сервисной кнопке;
- извлеките ключ из замка зажигания. Двигатель продолжит работать;
- выйдите из автомобиля, закройте двери, багажник, капот и подайте команду «Постановка в охрану». Двигатель будет остановлен;
- комплекс перейдет в режим охраны;
- появится пиктограмма «N» в мобильном приложении StarLine или в личном кабинете на сайте www.starline-online.ru;
- комплекс готов к дистанционному и автоматическому запуску двигателя.



Если после выполнения «программной нейтрали» будет открыта дверь или включено зажигание, то дистанционный и автоматический запуск двигателя будет отменен до следующего выполнения алгоритма «программной нейтрали».

Подготовка автомобиля с АКПП к дистанционному и автоматическому запуску двигателя

Убедитесь, что селектор АКПП находится в положении «Паркинг».

Запуск двигателя

Дистанционный запуск двигателя осуществляется одним из способов:

- SMS-командой **21**;
- командой **21** из голосового меню;
- из мобильного приложения StarLine;
- из личного кабинета на сайте starline.online.

Автоматический запуск двигателя может осуществляться по одному из условий:

- по значению температуры. Запуск двигателя при снижении температуры двигателя меньше заданного значения.
- Значение температуры устанавливается в приложении StarLine или в личном кабинете на сайте starline.online.
- по значению напряжения АКБ. Запуск двигателя при уменьшении напряжения АКБ.
- Значение напряжения устанавливается в приложении StarLine или в личном кабинете на сайте starline.online.
- периодический. Запуск двигателя с заданным повторяющимся интервалом времени.
- Интервал устанавливается в приложении StarLine или в личном кабинете на сайте starline.online;
- по будильнику. Запуск двигателя в заданное время.
- Расписания запуска двигателя устанавливаются в приложении StarLine или в личном кабинете на сайте starline.online.



Минимальное время работы двигателя при дистанционном запуске — 10 минут. Его можно изменить в личном кабинете на сайте starline.online или в мобильном приложении StarLine.

Для продления работы двигателя отправьте SMS-команду **21**, команду **21** из голосового меню, мобильного приложения StarLine или личного кабинета на сайте starline.online.



ВНИМАНИЕ! Автоматический запуск двигателя не произойдет, если с момента последнего запуска прошло менее 1 часа или предыдущий автоматический запуск завершился неудачно.

После окончания поездки автоматический запуск двигателя возможен не ранее, чем через 5 минут после остановки двигателя.

Остановка двигателя

Остановка двигателя происходит, если:

- отправлена команда владельцем (SMS-команда **20**, команда **20** из голосового меню, команда из мобильного приложения StarLine или из личного кабинета на сайте starline.online);
- активирован режим «Тревога»;
- автомобиль начал движение;
- открыт капот;
- отпущен стояночный тормоз (для автомобилей с МКПП);
- переключен селектор АКПП из положения «Паркинг» (для автомобилей с АКПП);
- нажата педаль тормоза.

Продолжение движения на автомобиле после дистанционного запуска двигателя

Для продолжения движения на автомобиле, не прекращая работу двигателя после дистанционного запуска, выполните следующие действия:

- **для автомобилей с замком зажигания:**
 - снимите комплекс с охраны;
 - вставьте ключ в замок зажигания, поверните его до положения «Зажигание включено» и начните движение;
 - светодиод на сервисной кнопке погаснет при начале движения, нажатии педали тормоза или выключении стояночного тормоза (или переключения селектора АКПП из положения «Паркинг»);
- **для автомобилей с кнопкой СТАРТ/СТОП:**
 - снимите комплекс с охраны;
 - удерживайте педаль тормоза в течение 3 секунд;
 - светодиод на сервисной кнопке погаснет, после чего можете начинать движение (кнопку СТАРТ/СТОП нажимать не требуется);



ВНИМАНИЕ! Алгоритм работы для продолжения движения на автомобиле после дистанционного запуска уточните у специалиста по установке при монтаже.

Функция «Предпусковой подогреватель двигателя»

Функция позволяет выполнить прогрев двигателя перед его запуском. Управление предпусковым подогревателем можно осуществлять как в ручном, так и в автоматическом режиме.

Ручной режим

В ручном режиме предпусковой подогреватель включается/выключается по команде.

Включить предпусковой подогреватель можно одним из способов:

- SMS-командой [221](#);
- из мобильного приложения StarLine;
- из личного кабинета на сайте starline.online



Время работы подогревателя в этом режиме — 20 минут. Его можно изменить в личном кабинете на сайте starline.online или в мобильном приложении StarLine.



ВНИМАНИЕ! Если предпусковой подогреватель имеет штатные настройки, отличные от установленных, то время работы может отличаться от указанного.

Для продления работы необходимо повторно отправить команду включения предпускового подогревателя.

Отключить предпусковой подогреватель можно одним из способов:

- SMS-командой [220](#);
- из мобильного приложения StarLine;
- из личного кабинета на сайте starline.online

Автоматический режим



Включение автоматического режима выполняется специалистом по установке при настройке комплекса после монтажа.

В автоматическом режиме предпусковой подогреватель включается перед работой дистанционного и/или автоматического запуска двигателя. Если температура двигателя перед дистанционным или автоматическим запуском меньше установленной, то запустится предпусковой подогреватель. При прогреве двигателя до установленной температуры или по истечении установленного времени будет выполнен запуск двигателя.

Выключается предпусковой подогреватель по истечении установленного времени или при достижении температурного порога отключения.

Время работы подогревателя в этом режиме — 10 минут. Для продления работы необходимо вручную отправить команду включения предпускового подогревателя.

Время работы и температурный порог отключения предпускового подогревателя можно изменить в личном кабинете на сайте starline.online или в мобильном приложении StarLine.

Функция «Турботаймер»

Для автомобилей с турбонаддувом используйте функцию «Турботаймер» для охлаждения турбины двигателя.



Функция «Турботаймер» включается специалистом по установке при монтаже.

Для активации функции выполните следующие действия:

- включите стояночный тормоз при работающем двигателе. Загорится светодиод на сервисной кнопке;
- извлеките ключ из замка зажигания. Двигатель продолжит работать;
- выйдите из автомобиля, закройте двери, багажник, капот и включите режим «В охране»;
- когда турбина охладится, двигатель будет остановлен.



Время охлаждения турбины вычисляется автоматически и зависит от частоты оборотов двигателя перед окончанием поездки.

Максимальное время охлаждения турбины — 5 минут.

Команды управления по GSM



Управление комплексом с помощью GSM-команд доступно только при наличии модуля GSM.

Телефонный номер, с которого первый раз совершен звонок на номер комплекса, будет автоматически записан как основной номер владельца. С этого номера все команды отправляются без GSM-пароля. Для отправки команд с других номеров необходимо в начале текста с командой вводить пароль (например, для постановки в охрану отправьте следующее SMS-сообщение «1234 11», где 1234 — GSM-пароль, 11 — номер команды).

GSM-пароль устанавливается с основного номера владельца при первом звонке.

Команды управления приведены в таблице.

Текст SMS-команды	Значение команды
10	Снять с охраны
ОХРАНА-	
О-	
11	Постановка в охрану
ОХРАНА+	
О+	
12	Постановка в охрану с отключением датчика удара
13	Постановку в охрану с отключением дополнительного датчика
14	Постановка в охрану с отключением предварительного уровня датчика удара
15	Постановка в охрану с отключением датчика наклона

Текст SMS-команды	Значение команды
18	Постановка в охрану с отключением датчика движения
19	
ПАНИКА	
PANIC	Включение режима «Паника»
20	Дистанционная остановка двигателя
ДВИГАТЕЛЬ-	
Д-	
D-	
21	Дистанционный запуск двигателя
ДВИГАТЕЛЬ+	
Д+	
D+	
220	Отключение предпускового подогревателя
221	Включение предпускового подогревателя
30 XXXX	Выключение режима «Антиграбление», где xxxx - код экстренного выключения охраны, указанный на пластиковой карте владельца
АНТИ- XXXX	
A- XXXX	
31	Включение режима «Антиграбление»
АНТИ+	
A+	
40	Запрос координат автомобиля
GPS	

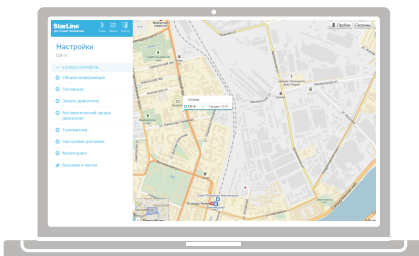
StarLine S96, S9, S66, S6

Текст SMS-команды	Значение команды
41	Запрос состояния автомобиля
АВТО	
СОСТОЯНИЕ	
AUTO	
45	Запрос о состоянии GSM/GPRS соединения, данных о балансе
БАЛАНС	
ДЕНЬГИ	
BALANCE	
MONEY	Отключение сервисного режима
50	
СЕРВИС-	
G-	
S-	Включение сервисного режима
51	
СЕРВИС+	
G+	
S+	Отключение режима «Свободные руки»
70	
РУКИ-	
P-	
R-	

Текст SMS-команды	Значение команды
71	Включение режима «Свободные руки»
РУКИ+	
R+	
R+	

Изменение настроек

Изменение пользовательских настроек доступно в личном кабинете на сайте starline.online.



Регистрация брелоков-меток BLE и смартфонов

Для регистрации новых брелоков-меток BLE и смартфонов используйте режим «Регистрация устройств».



Для исключения несанкционированного добавления новых компонентов переход в режим регистрации устройств осуществляется только из режима «Снято с охраны».



ВНИМАНИЕ! Метки и смартфоны должны быть зарегистрированы за один цикл. При регистрации новых меток и смартфонов все предыдущие метки и смартфоны будут удалены из памяти. Их необходимо зарегистрировать заново. Всего в комплексе может быть зарегистрировано до 5 устройств.

Вход в режим регистрации устройств

- 1) Снимите комплекс с охраны.
- 2) Выключите зажигание (если оно было включено).
- 3) Нажмите сервисную кнопку 7 раз.
- 4) Включите зажигание. Последуют 7 световых сигналов на сервисной кнопке и 7 сигналов сирены.



выкл.



Нажмите
7 раз



Вкл.



Последуют
подтверждающие
сигналы

- 5) Вход в режим регистрации будет подтвержден 2 сигналами светодиода на сервисной кнопке и 2 короткими сигналами сирены.



Регистрация меток

- 1) Извлеките из метки элемент питания.



- 2) Удерживайте кнопку метки и установите элемент питания. Светодиод метки загорится красным цветом.



- 3) Отпустите кнопку и проконтролируйте наличие серии вспышек красного цвета в течение 10 секунд.



- 4) Успешная регистрация будет подтверждена вспышкой зеленого цвета, 2 сигналами светодиода на метке и 2 сигналами сирены. Если метка не зарегистрировалась, светодиод на метке загорится красным цветом.



5) Повторите пп.1-3 для остальных меток.

Регистрация смартфона

Зарегистрируйте смартфон с помощью мобильного приложения StarLine (см. меню «Настройки BLE» в приложении).



Выход из режима регистрации устройств

Выход из режима регистрации устройств осуществляется автоматически через 5 минут или при выключении зажигания.

Выкл.



Выход из режима «Регистрация устройств» будет подтвержден сигналами светодиода на сервисной кнопке и сирены: 2 раза и количество сигналов, соответствующих общему числу зарегистрированных меток и смартфонов.

После завершения регистрации на телефон владельца придет SMS-сообщение с перечнем зарегистрированных устройств.

Экстренное снятие с охраны

Если была утеряна метка, разрядился элемент питания метки, нет доступа к мобильному приложению или включен режим «Антиграбление», то воспользуйтесь кодом экстренного выключения охраны, указанным на пластиковой карте.

Скриншот интерфейса сайта starline.online. В центре расположены четыре поля ввода: «Логин», «Пароль», «Код экстренного выключения охраны» (выделено красным) и «Сервисный код». Внизу указано: «Логин и пароль для входа в личный кабинет на сайте starline.online» и «Телефон технической поддержки по России звонок бесплатный 8-800-333-80-30».

Для того, чтобы снять комплекс с охраны, выполните следующие действия:

- 1) Включите зажигание. Активируется тревога.

Вкл.



- 2) Нажмите на сервисную кнопку количество раз, соответствующее первой цифре кода экстренного выключения охраны.

Нажмите
X раз



X - первая цифра
кода экстренного
выключения
охраны

- 3) Выключите зажигание. Загорится светодиод на сервисной кнопке, количество вспышек будет соответствовать порядковому номеру цифры кода экстренного снятия с охраны (1, 2, 3 или 4 раза).



- 4) Включите зажигание.



- 5) Повторите пп.2...4 для остальных цифр кода.

Если код экстренного выключения с охраны введен верно, то последуют 3 коротких звуковых сигнала сиреной и 3 вспышки световыми сигналами. Комплекс перейдет в режим «Снято с охраны».



Если код экстренного выключения охраны будет 3 раза введен неверно, то возможность повторного ввода кода будет заблокирована на 15 минут и на номер телефона владельца придет SMS-оповещение.

Попытка ввода цифры будет индицироваться 5 вспышками светодиода.

Пример ввода кода 5342

	Вкл.	Трехволна	Выкл.	Вкл.	Выкл.	Вкл.	Выкл.
Зажигание							
Нажать на сервисную кнопку		5 раз		3 раза		4 раза	
Вспышки сервисной кнопки			1 раз		2 раза		3 раза

	Вкл.	Выкл.	Вкл.	3 раза
Зажигание				
Нажать на сервисную кнопку		2 раза		
Вспышки сервисной кнопки		4 раза		3 раза

Изменение кода авторизации владельца

Код владельца используется для авторизации пользователя при помощи штатных кнопок автомобиля.

Для изменения кода авторизации владельца выполните следующие действия:

- 1) Снимите комплекс с охраны.
- 2) Выключите зажигание (если оно было включено).



Выкл.



- 3) Нажмите сервисную кнопку 7 раз.

Нажмите
7 раз



- 4) Включите зажигание. Последуют 7 световых сигналов светодиода на сервисной кнопке и 7 сигналов сирены. Вход в режим регистрации будет подтвержден 2 короткими сигналами светодиода на сервисной кнопке и 2 сигналами сирены.

Вкл.



Последуют
подтверждающие
сигналы

- 5) Введите новый код авторизации владельца с помощью штатных кнопок автомобиля с интервалом нажатия не более 3 секунд. Каждое нажатие штатной кнопки будет сопровождаться однократным световым сигналом на сервисной кнопке.

Нажмите штатные
кнопки автомобиля





Код авторизации владельца состоит из кодовой последовательности, содержащей от 2 до 30 нажатий штатных кнопок. Список штатных кнопок, поддерживаемых автомобилем, смотрите на сайте can.starline.ru

Если после нажатия штатной кнопки не последует световой сигнал, то кнопка не поддерживается в данном автомобиле.

- 6) Через 3 секунды после окончания ввода кода владельца последуют 2 коротких сигнала светодиода на сервисной кнопке и 2 сигнала сирены, подтверждающих принятие кода.



- 7) Введите код авторизации владельца повторно.

- 8) Если код введен верно, то последуют 2 коротких сигнала на сервисной кнопке и 2 сигнала сиреной. Если код введен неверно, то последуют 4 коротких световых сигнала светодиода, в этом случае повторите пп.5...7.

- 9) Через 10 секунд выключите зажигание для выхода из режима регистрации.

Через 10 сек.
выкл.



- 10) Выход из режима регистрации будет подтвержден световыми сигналами светодиода на сервисной кнопке и сигналами сирены: 2 коротких, затем количество сигналов, соответствующих общему числу зарегистрированных меток и смартфонов.

Код авторизации владельца

Настоящий раздел заполняется специалистом по установке

Код авторизации владельца

<input type="text"/>	▶	<input type="text"/>	▶	<input type="text"/>	▶	<input type="text"/>	▶	<input type="text"/>	▶	<input type="text"/>
----------------------	---	----------------------	---	----------------------	---	----------------------	---	----------------------	---	----------------------

Изготовитель оставляет за собой право на внесение изменений в конструкции и элементы без предварительного уведомления

Изготовитель:
Общество с ограниченной ответственностью
«Научно-производственное объединение «СтарЛайн»
(ООО «НПО «СтарЛайн»)
194044, Россия, г. Санкт-Петербург,
ул. Комиссара Смирнова, д.9, литер А, офис 204



Гарантийные обязательства

Гарантийное обслуживание оборудования производится авторизованным сервисным центром* или организацией, осуществляющей продажу или установку оборудования, с учётом условий, указанных ниже.

Условия гарантийного обслуживания:

1. Срок гарантийного обслуживания исчисляется с даты покупки, указанной в данном гарантийном талоне, и составляет 12 месяцев.
При регистрации на сайте **my.starline.ru** срок гарантийного обслуживания на автомобильные охранно-телематические комплексы, поисково-мониторинговые Маяки, иммобилайзеры, GSM и GSM-GPS-системы увеличивается на 2 года.
2. Гарантийный срок на дополнительное оборудование: радиореле, реле, модули обхода, сирены, электроприводы, комплекты центральных замков, контактные датчики, беспроводные герконовые датчики, датчики наклона и удара, — составляет 12 месяцев с даты продажи.
3. В течение гарантийного срока производится бесплатный ремонт оборудования или его замена. Гарантийный срок продлевается на время нахождения оборудования в гарантийном ремонте.
4. Гарантийный ремонт (или, в случае его невыполнимости, замена оборудования) производится в течение 3 дней при передаче оборудования в сервисный центр StarLine, или в течение 20 дней со дня передачи оборудования на место его продажи с обязательным изложением претензий к работе изделия. Время доставки оборудования до сервисного центра в указанные сроки ремонта не входит.
5. Для предъявления требования о замене дефектного оборудования необходимым условием является наличие полного комплекта поставки, указанного в инструкции по эксплуатации и установке данной модели.
6. Гарантийное обслуживание оборудования не производится в следующих случаях:
 - а) после истечения гарантийного срока;
 - б) при обнаружении следов механических повреждений после момента продажи или повреждений, вызванных несоблюдением правил монтажа, эксплуатации, транспортирования и хранения (следы ударов, трещины, сколы и т.п.);
 - в) при обнаружении следов несанкционированного ремонта;
 - г) при повреждении, вызванном некачественной установкой;
 - д) при повреждении, прямо или косвенно вызванном внешними причинами (стихийными бедствиями, аварией, пожаром, водой, агрессивными жидкостями, эксплуатацией вне допустимого диапазона температур, небрежным обращением и т.п.);
 - е) при замене компонентов устройства на компоненты, не рекомендованные производителем;
7. Гарантия не распространяется на элементы питания, используемые в брелках дистанционного управления, а также на любые другие расходные материалы, поставляемые с данным видом оборудования.
8. В случае возникновения дефектов или повреждений, не связанных с производственным дефектом, или по истечении гарантийного срока, диагностика и ремонт оборудования производятся в соответствии с действующими расценками сервисного центра.

* Адреса сервисных центров StarLine смотрите на сайте **www.starline.ru**

С условиями гарантийного обслуживания ознакомлен:

Покупатель _____ / _____ (Расшифровка подписи)

Дата « _____ » _____ 20 ____ г.



Свидетельство продажи

Модель: _____

Серийный номер: _____

Дата покупки: « _____ » _____ 20__ г.

Наименование, адрес и штамп (печать) организации-продавца:

Подпись продавца: _____ / _____ (Расшифровка подписи)

Свидетельство установки

Я, нижеподписавшийся профессиональный установщик, удостоверяю, что установка оборудования на транспортное средство, была произведена мною в соответствии с инструкцией по эксплуатации и схемой монтажа, предоставленными производителем оборудования.

Описание транспортного средства:

Марка: _____ Модель: _____

Идентификационный номер ТС (VIN): _____

Наименование, полный адрес и штамп (печать) организации-установщика:

Установщик _____ / _____ (Расшифровка подписи)

Заказчик _____ / _____ (Расшифровка подписи)

Дата установки « _____ » _____ 20__ г.



Федеральная служба поддержки StarLine.
Звонок бесплатный.

Россия **8-800-333-80-30**

Москва **(495) 935-80-30**

Беларусь **8-10-8000-333-80-30**

Казахстан **8-800-070-80-30**

Киргизия **0-800-111-80-30**

Украина **0-800-502-308**

Горячая линия для профессионалов установки.
Звонок бесплатный
с мобильных РФ (МТС, Билайн, МегаФон) **0797**

194044, Россия, Санкт-Петербург,
ул. Комиссара Смирнова, д. 9,
литер А, офис 204

Общество с ограниченной
ответственностью
«Научно-производственное
объединение «СтарЛайн»