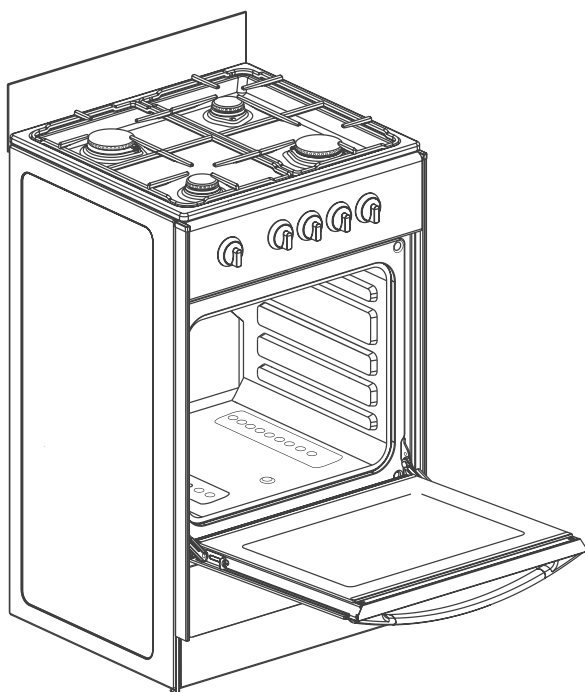


# DARINA

РУКОВОДСТВО ПО ЭКСПЛУАТАЦИИ



**ПЛИТА  
ГАЗОВАЯ**  
Бытовая тип GM



[www.darina.su](http://www.darina.su)

E-mail: [info@darina.su](mailto:info@darina.su)

**В контакте** : [vk.com/club68355458](https://vk.com/club68355458)

Бесплатная горячая линия: 8-800-775-80-78

**EAC**

GM441 00 000-03 PЭ

**You Tube**

Плита газовая бытовая тип GM соответствует требованиям ТУ4858-004-53500398-2006, ТР ТС 016/2011 и «Единых санитарно-эпидемиологических и гигиенических требований к товарам, подлежащим санитарно-эпидемиологическому надзору»

1.Важные рекомендации.....	2
2.Требования безопасности.....	2
3.Установка.....	3
4.Подсоединение.....	3
4.1. Жесткое подсоединение.....	4
4.2. Подсоединение с помощью гибкого присоединительного рукава.....	4
5.Устройство и принцип работы.....	4
6.Стиль.....	5
7.Комплектность.....	5
8.Характеристики.....	5
8.1. Технические характеристики.....	5
8.2. Эксплуатационные характеристики.....	6
9.Панель управления.....	6
10.Горелки стола.....	6
11.Крышки горелок.....	7
12.Духовка.....	7
12.1. Установка температуры духовки.....	7
12.2. Зажигание основной горелки духовки.....	7
13.Рекомендации.....	8
13.1.По использованию горелок стола.....	8
13.2.По использованию горелок духовки.....	8
14.Уход за плитой.....	8
15.Если что-то не так.....	9
16.Транспортирование и хранение.....	9
17.Утилизация.....	9
18.Реквизиты завода.....	9
19.Перечень национальных стандартов.....	9
20.Свидетельство о приёмке.....	9
21.Свидетельство о продаже и установке.....	10
22.Гарантийные обязательства.....	10
23.Перечень сервисных центров.....	11
24.Гарантийные талоны.....	13
Информация на казахском языке.....	на внутренней стороне обложки

### 1. ВАЖНЫЕ РЕКОМЕНДАЦИИ



Убедитесь, что плита не повреждена, укомплектована, и в «Свидетельстве об установке» проставлена дата установки и подключения плиты со штампом организации, проводившей подключение.

- Внимательно прочтите данное руководство, содержащее важную информацию по установке, правильному использованию и обслуживанию плиты.
- Сохраните руководство, оно поможет разрешить возникшие вопросы.

■ Данный прибор не предназначен для использования людьми (включая детей), у которых есть физические, нервные или психологические отклонения или недостаток опыта и знаний, за исключением случаев, когда за такими лицами осуществляется надзор или проводится их инструктирование относительно использования данного прибора лицом, отвечающим за их безопасность.

Необходимо осуществлять надзор за детьми с целью недопущения их игр с прибором.

■ Лица, пользующиеся плитами, обязаны знать правила безопасного обращения с бытовыми газовыми плитами и внимательно изучить данное руководство.

■ Плита предназначена для использования только в домашних условиях.

■ Использование плиты ведет к повышению температуры и влажности в помещении. Поэтому в помещении кухни должна быть хорошая вентиляция, для чего необходимо держать открытыми естественные вентиляционные отверстия или должно быть установлено механическое вентиляционное устройство. При интенсивном и продолжительном использовании прибора может потребоваться дополнительная вентиляция (открытие окна и эффективное проветривание или включение механического вентиляционного устройства).

■ Запрещается пользоваться плитой, если давление газа в сети не соответствует давлению, указанному в паспорте и на табличке плиты.

■ Размещение и эксплуатация газовых баллонов при установке плиты на сжиженный газ должна осуществляться в соответствии с правилами противопожарного режима в Российской Федерации.

Внимание! Пламя горелки гаснет при скорости воздушного потока свыше 2,4 м/с.

! Модели плит, имеющие устройство «газ-контроль», обеспечивают безопасность эксплуатации плиты в случае внезапного погасания пламени на горелке, при этом подача газа на горелку прекращается.

Во избежание возникновения пожара категорически ЗАПРЕЩАЕТСЯ:

- ▶ Пользоваться неисправной плитой.
- ▶ Искать утечки газа при помощи спичек и другого открытого огня.
- ▶ Устанавливать плиту в местах с повышенным риском пожарной опасности (вплотную к деревянным, покрытым обоями, горючим пластиком и т. п. поверхностям).
- ▶ Оставлять работающую плиту без присмотра.
- ▶ Сушить над плитой белье.
- ▶ Использовать плиту для обогрева помещения.
- ▶ Хранить вблизи плиты легковоспламеняющиеся предметы (горючие вещества, аэрозоли, бумагу, тряпки и т.п.).
- ▶ Допускать детей к работающей плите.

### 2. ТРЕБОВАНИЯ БЕЗОПАСНОСТИ

■ В случае возникновения пожара перекрыть общий кран подачи газа и краны на плите, вызвать пожарную службу по телефону 01 и принять меры по тушению огня.

■ Если рядом с плитой находятся бытовые электроприборы, подключённые к сети (электрозажигалки, тостеры, кофемолки и т.п.), следите, чтобы их провод не попал в зону пламени горелок.

Внимание! Самыми распространёнными несчастными случаями, связанными с плитой, являются ожоги. Обычно они происходят:

- при касании горячих частей плиты;
- при расплёскивании кипящих жидкостей;
- при опрокидывании посуды, стоящей на передних горелках.

■ Будьте аккуратны и особенно внимательно следите за своими малышами, а лучше не пускайте их на кухню, пока плита работает или остывает.

■ Во время работы плиты горелки стола и духовки, а также стекло дверцы и некоторые части лицевой панели сильно разогреваются и сохраняют тепло значительное время после выключения. Будьте осторожны, не прикасайтесь к ним и особо предупредите детей – возможны ожоги.

**Внимание!** При появлении запаха газа необходимо перекрыть общий кран подачи газа, закрыть все краны плиты, открыть окна и до устранения утечек не производить никаких действий, связанных с огнем: не зажигать спички, не курить, не включать (выключать) электроприборы и освещение. Для устранения утечек газа немедленно вызывайте аварийную газовую службу.

■ Периодически (не реже одного раза в полгода) проверяйте состояние гибкого шланга подвода газа. При обнаружении каких-либо дефектов (трещины, следы оплавлений, затвердение материала) немедленно обращайтесь в ремонтную службу. Гибкий шланг подвода газа заменяется только персоналом специализированных организаций, имеющих право установки и обслуживания газовых плит.

**Особую осторожность проявляйте при приготовлении блюд с большим количеством жира или масла, они легко воспламеняются.**

**Знайте!** Нельзя тушить воспламенившееся масло или жир водой, посуду с огнем нужно плотно накрыть крышкой.

### 3. УСТАНОВКА

■ Плита должна быть подключена только персоналом специализированных организаций, имеющих право установки и обслуживания газовых плит.

■ Плита должна эксплуатироваться в сухом месте с относительной влажностью не более 80%.

■ Плита должна быть установлена в соответствии с требованиями настоящего руководства по эксплуатации.

■ Плиту не следует присоединять к дымоходу.

■ По степени защиты от пожара плита относится к приборам типа «Х», предназначенным для установки на полу. Мебель, стоящая рядом, должна быть ниже рабочей поверхности стола. Плита должна отстоять от поверхности стены сзади не менее чем на 70 мм, с левой и правой сторон - не менее 20 мм. Расстояние от поверхности решетки плиты до элементов кухонного оборудования, расположенных над плитой, должно быть не менее 1 м.

■ Мебель, верх которой выше рабочей поверхности стола плиты, а также кухонные полотенца, шторы и т.п. должны находиться на безопасном расстоянии, исключающем их воспламенение.

■ Плиту запрещается перемещать за ручку дверцы духовки. Рекомендуется при перемещении плиты поддерживать ее за верхнюю часть духовки, при открытой дверце духовки.

■ Плита комплектуется щитком, который закрепляется перед установкой плиты (рис.1).

■ Установка щитка (Щиток находится внутри плиты под нижней горелкой. Выемку щитка производить со стороны бетонного основания. Щиток устанавливается в пазы, расположенные за рабочим столом плиты, в направлении, указанном стрелками.

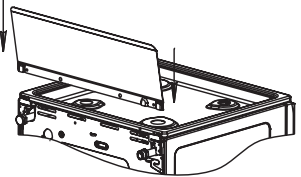


рис. 1

### 4. ПОДСОЕДИНЕНИЕ



Подключение газа возможно с помощью как жесткой, так и гибкой подводки.

Перед подключением проверить, соответствуют ли условия подключения (вид газа и давление газа) настройкам плиты.

■ Параметры настроек плиты приведены в табличке, расположенной на задней поверхности плиты.

■ При подключении плиты, для создания герметичности, следует между рампой и подводкой для газа установить газовый фильтр. Газовый фильтр находится в пакете с комплектующими.

#### 4.1. ЖЕСТКОЕ ПОДСОЕДИНЕНИЕ (рис.2)

■ Перед подключением еще раз убедитесь, что давление газа в сети соответствует указанному на табличке плиты.

■ Подсоединение плиты к газовому стояку или баллону следует проводить в соответствии с существующими стандартами.

## УСТРОЙСТВО И ПРИНЦИП РАБОТЫ

■ Жесткое подсоединение к газовому стояку (рис. 2) производится с помощью переходной муфты (в комплект поставки не входит).

### 4.2. ГИБКОЕ ПОДСОЕДИНЕНИЕ (рис.3)

■ При подсоединении с помощью гибкого присоединительного рукава должны быть соблюдены следующие требования:

- выбранный гибкий присоединительный рукав должен иметь сертификат соответствия и документ, указывающий дату изготовления, срок службы и замены;
- гибкий присоединительный рукав должен быть доступен для осмотра по всей длине;
- гибкий присоединительный рукав не должен ничем пережиматься, иметь перегибы и испытывать растягивающие усилия;
- если гибкий присоединительный рукав имеет повреждения, он должен заменяться целиком, ремонт недопустим.

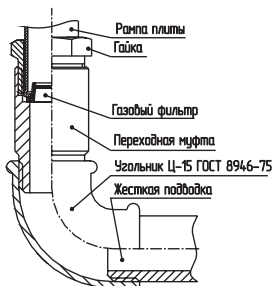


рис. 2

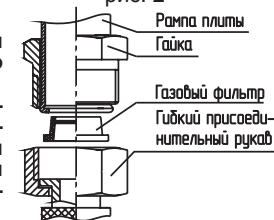


рис. 3

**Помните! Запрещено проверять герметичность соединений и искать утечки газа с помощью спичек и другого открытого огня.**

**Помните! После установки плиты на место обязательно проверьте положение гибкого шланга подвода газа и шнура питания (рис. 4). Они не должны проходить над дымоходом и касаться задней стенки плиты. Во время работы духовки там возникает высокая температура, которая может их повредить.**

**Помните! После подсоединения плиты убедитесь в том, что горелки стола и духовки работают стабильно. Для этого необходимо зажечь горелки в положение «максимальное пламя» и перевести через 5 сек. в положение «малое пламя», горелка не должна гаснуть. Проскок пламени не допускается. Затем перевести в положение «максимальное пламя». Отрыв пламени не допускается.**

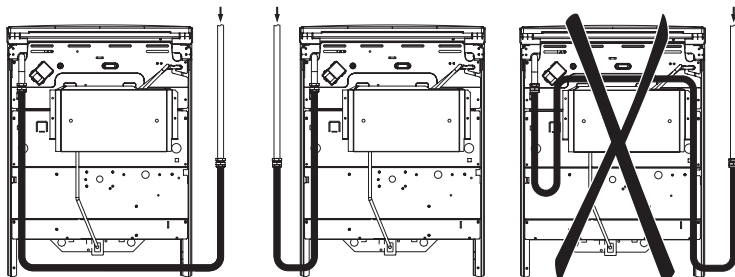


рис. 4

## 5. УСТРОЙСТВО И ПРИНЦИП РАБОТЫ

■ Газовая плита - это специальное устройство для приготовления пищи за счет образования тепла от сгорания газа в газовых горелках. Горелки расположены на рабочем столе плиты и в духовке. Управление работой газовых горелок осуществляется кранами. Для розжига горелок используется ручной розжиг (любым источником открытого огня, чаще всего спичками, электрическими или пьезоэлектрическими зажигалками). Для горения горелки используется воздух помещения, поступающий через специальные отверстия в плите. Специальное устройство для отвода продуктов сгорания газа не предусмотрено.

Более подробное описание работы составных частей плиты в соответствующих разделах данного руководства по эксплуатации.

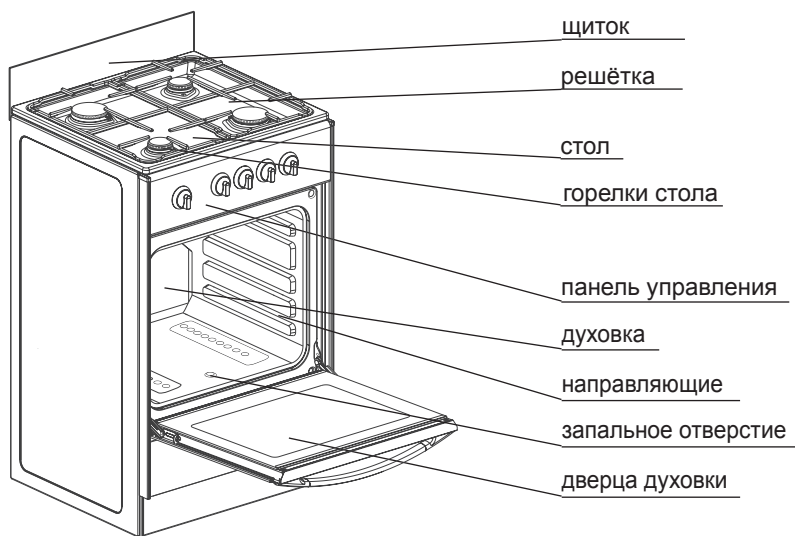


рис. 5

## 6. СТИЛЬ

■ Внешний вид плиты, формы видовых деталей, формы ручек управления, ручек дверцы, рисунки панели управления, стекла дверцы определяются стилем плиты, который обозначается латинскими буквами и цифрами, и указывается на фирменной табличке и в данном руководстве по эксплуатации.

## 7. КОМПЛЕКТНОСТЬ

№ п/п	Наименование составных частей	Количество
1.	Плита газовая	1
3.	Решетка стола	2
4.	Поддон для жаренья	1
5.	Газовый фильтр	1
6.	Руководство по эксплуатации	1
7.	Упаковка	1
8.	Щиток	1

## 8. ХАРАКТЕРИСТИКИ

### 8.1. ТЕХНИЧЕСКИЕ ХАРАКТЕРИСТИКИ

■ Плита относится к приборам 2 класса, 1 подкласса. Плита предназначена для работы с газами 2-го и 3-го семейства. Используется природный газ (метан) ГОСТ 5542-87, с номинальным давлением 1300 Па или 2000 Па; сжиженный газ (пропан-бутан) ГОСТ 20448-90, с номинальным давлением 3000 Па. Перевод плиты с природного на сжиженный газ и с одного давления на другое производится заменой сопел горелок и винтов малого пламени (ВМП) в соответствии с таблицей 1, для кранов с регулируемым ВМП регулировкой расхода газа и заменой сопел в соответствии с таблицей 1 осуществляется персоналом специализированных организаций. Климатическое исполнение УХЛ4 по ГОСТ 15150-69 и ГОСТ 15543.1-89.

■ Число горелок стола, шт.....	4
■ Диапазон температуры в духовке, °С.....	150-300
■ Объем духовки, л.....	50
■ Габариты (ширина x глубина x высота), см.....	50x51x85
■ Масса, кг не более.....	44

## ПАНЕЛЬ УПРАВЛЕНИЯ. ГОРЕЛКИ СТОЛА

- Присоединительная резьба газопровода ..... G 1/2"
- Время срабатывания кранов с устройством «газ-контроль» при замыкании, сек. не более
  - для горелок стола.....10
  - для горелок духовки.....15
- Время отключения подачи газа в момент погасания пламени для кранов с «газ-контролем», сек. не более.....90
  - .....для горелок стола.....90
  - .....для горелок духовки.....60

Таблица 1

Горелка	Мощность, кВт	Природный газ ном. давл. 1300 Па		Природный газ ном. давл. 2000 Па		Сжиженный газ ном. давл. 3000 Па	
		Маркировка		Маркировка		Маркировка	
		сопла	ВМП	сопла	ВМП	сопла	ВМП
Горелка повышенной мощности (передняя правая и задняя левая)	2,3	123	65	113	60	73	36
Горелка нормальной мощности (передняя левая и задняя правая)	1,9	110	49	101	49	69	29
Основная горелка духовки	2,6	145	95	129	83	83	65
Максимальный расход газа на плите	-	1050 л/ч		1050 л/ч		612 г/ч	

### Примечание:

В графах «маркировка сопла» указан диаметр отверстия сопла в ммх100. Сменные сопла и ВМП поставляются по отдельному заказу.

Для плит, оснащённых кранами с регулируемым ВМП, настройка расхода газа производится поворотом ВМП. Регулирование производится до обеспечения устойчивого горения на малом пламени. При переводе на другое давление газа необходимо заменить сопла горелок и отрегулировать расход газа через ВМП, без замены ВМП.

### 8.2. ЭКСПЛУАТАЦИОННЫЕ ХАРАКТЕРИСТИКИ

- Суммарный вес продуктов, располагаемых на поддоне духовки, не более, кг.....3
- Вес посуды с продуктами, устанавливаемой на решетку стола по центру горелки, не более, кг.....10
- Диаметр посуды, устанавливаемой на решетку стола, не менее, мм.....120
- Диаметр посуды, устанавливаемой на решетку стола, не более, мм.....240

## 9. ПАНЕЛЬ УПРАВЛЕНИЯ

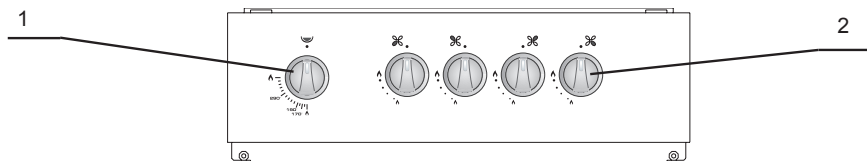


рис. 6. Панель плиты

1. Рукоятка управления крана горелки духовки.
2. Рукоятка управления крана горелки стола.

## 10. ГОРЕЛКИ СТОЛА

■ Положение горелок на столе схематично изображено возле рукоятки каждого крана на панели управления, и нанесены символы состояния работы горелок в крайних положениях.

■ Все краны имеют ограничение в положении «малое пламя», обеспечивающее устойчивое горение в экономичном режиме.

■ Регулировку пламени производят плавно, поворотом рукоятки крана от знака «большое пламя» до знака «малое пламя».

### ЗАЖИГАНИЕ ГОРЕЛКИ СТОЛА:

1. Нажать и повернуть рукоятку крана в положение

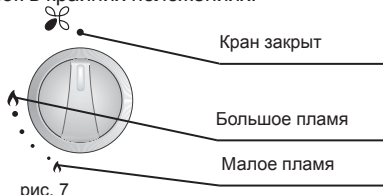


рис. 7



«большое пламя».

2. Поднести огонь к горелке стола.
3. Установить рукоятку в нужное Вам положение.

**Помните! При погасании пламени горелки (по любой причине) необходимо установить рукоятку в положение «закрыто» и предпринять попытку повторного зажигания не ранее чем через 1 минуту.**

## 11. КРЫШКИ ГОРЕЛОК

В целях улучшения эксплуатационных характеристик плиты и для снижения обгорания эмали на зубьях решётки необходимо ориентировать крышку горелки повышенной мощности (большая горелка) относительно зубьев решетки согласно рисунку.

**Примечание! Во время эксплуатации плиты возможно выгорание эмали на кончиках зубьев решётки стола в зоне горелок, что не является производственным дефектом и не влияет на работу плиты.**

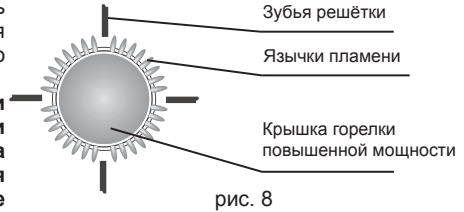


рис. 8

## 12. ДУХОВКА

**Основная горелка находится под дном духовки. Она применяется для традиционной выпечки кондитерских изделий, приготовления мяса, птицы, рыбы и т.п.**

Духовка укомплектована поддоном, который служит для выпечки.

**Внимание! Не оставляйте на дне духовки различную кухонную посуду, поддон во время включенной основной (нижней) горелки духовки. Это может привести к растрескиванию (разрушению) эмалевого покрытия духовки и возможным травмам во время ее уборки. Не перекрывайте дымоходы (два овальных отверстия) на задней стенке духовки. Это может привести к нарушению тепловых потоков и нестабильной работе горелок духовки.**

### 12.1. УСТАНОВКА ТЕМПЕРАТУРЫ ДУХОВКИ

- Установка и управление рабочей температурой в духовке обеспечивается применением крана с автоматикой контроля пламени.
- На панели управления нанесена шкала температур. Для установки в духовом шкафу нужной Вам температуры поверните рукоятку управления горелкой духовки в соответствующее положение.

### 12.2. Зажигание основной горелки духовки

1. Открыть дверцу духовки.
2. Поднести зажжённую спичку к запальному отверстию.
3. Нажать и повернуть рукоятку управления против часовой стрелки в положение «большое пламя».
4. При появлении пламени для срабатывания устройства безопасности необходимо удерживать рукоятку управления в нажатом положении в течение 10 секунд.
5. Отпустить рукоятку и убедиться, что пламя не погасло, закрыть дверцу.
6. Прогреть духовку в течение не менее 2-х минут в положении «малое пламя».
7. Установить рукоятку управления в нужное положение.
8. Если горелка погасла, повернуть рукоятку в положение «закрыто» и, подождав примерно 1 минуту, повторить зажигание.

**Внимание!**

**! При зажигании горелки духовки спички в запальное отверстие не бросать. Это может привести к ухудшению зажигания горелки.**

### 13. РЕКОМЕНДАЦИИ

#### 13.1. ПО ИСПОЛЬЗОВАНИЮ ГОРЕЛОК СТОЛА

- ! Размеры посуды и режим работы горелок нужно выбирать таким образом, чтобы пламя не выходило за края и не «лизало» боковые стенки (рис. 9).
- Пользуйтесь посудой с крышками — это значительно сократит время приготовления.



рис. 9

- Доведя жидкость до кипения, установите такой минимальный режим, при котором не придется снимать или сдвигать крышку. Рекомендуем использовать посуду с более толстым дном.

#### 13.2. ПО ИСПОЛЬЗОВАНИЮ ГОРЕЛОК ДУХОВКИ

- После покупки нужно вымыть теплым мыльным раствором духовку и поддон, затем протереть начисто и просушить.
- Перед первым использованием рекомендуется прогреть пустую духовку в течение 30 мин. в режиме «большое пламя» для удаления консервационных материалов.
- Следите, чтобы во время приготовления поддон был установлен в середине решётки, не упирался в заднюю стенку. В духовке не должно быть никаких лишних предметов (сковородок, кастрюль, форм для выпечки и т.п.).
- Несоблюдение этих правил приведёт к нарушению тепловых потоков и испортит выпечку.
- Если в рецепте нет особых указаний, то до установки приготавливаемого блюда в духовку необходимо прогреть ее в течение 10 минут при температуре выпечки.
- Обычно для выпечки в духовке используется температура в пределах (170...220)°С.
- Старайтесь лишний раз не открывать дверцу духовки во время выпечки, особенно, если пирог должен подняться. Наблюдайте за приготовлением через смотровое окно.

**Вам на заметку! Поскольку давление газа в сети и его теплотворная способность в разных регионах колеблется, все приведённые рекомендации могут быть дополнены Вашим собственным опытом исходя из конкретной ситуации.**

### 14. УХОД ЗА ПЛИТОЙ

#### ОБЩИЕ ПРАВИЛА:

- Содержите плиту в чистоте. Это делает пищу аппетитней, процесс приготовления доставит Вам удовольствие, а плита прослужит дольше.
- Паровую чистку не используют.

#### Нельзя использовать для чистки:

- Абразивные материалы (твёрдые мелкозернистые вещества).
- Чистящие средства, содержащие песок, соду, кислоты и другие агрессивные компоненты, которые могут необратимо повредить поверхности плиты.
- Жесткие губки, металлические мочалки или нож для удаления загрязнений и другие грубые предметы.

#### Рекомендуем использовать для чистки:

- Мягкую ткань, мягкие салфетки из микрофибры.
- Специальные моющие средства, в составе которых нет вышеперечисленных веществ, жидкие моющие средства для посуды.

#### Полезные советы:

- Стойкие и старые затвердевшие загрязнения следует предварительно размочить, после чего протереть сухой салфеткой.
- Жир можно отмыть при помощи теплой воды с небольшим количеством специального средства.
- Чтобы почистить горелки или помыть стол плиты, горелки можно снять.
- Загрязненные и мокрые разрядники могут не работать. Будьте аккуратны при чистке стола и керамических разрядников. Сломанный разрядник не подлежит ремонту, его нужно заменить.
- После пользования духовкой ее необходимо вымыть теплой водой с моющим средством, протереть начисто и просушить. Можно применять специальное аэрозольное средство для удаления жира.
- Значительно легче мыть духовку, пока она еще теплая. Прикипевшие загрязнения нужно размочить мокрой тряпкой и удалить при помощи чистящего средства.

#### ПРАВИЛА УХОДА ЗА ДЕТАЛЯМИ С ЭМАЛЕВЫМ ПОКРЫТИЕМ И ОКРАШЕННЫМИ ДЕТАЛЯМИ:

- Стол плиты, панель управления и внутренняя поверхность духовки покрыты силикатным эмалевым покрытием. Остальные видовые детали покрыты краской.

- Перед применением чистящих средств следует проверить стойкость покрытия в скрытом месте на небольшом участке.
- При чистке деталей покрытых эмалевым покрытием старайтесь следить за тем, чтобы средство не предназначенное для окрашенных поверхностей не попадало на детали покрытые краской.
- Окрашенные поверхности являются менее стойкими к чистящим средствам, чем эмалевое покрытие, поэтому для мытья окрашенных поверхностей не применяйте моющие и чистящие вещества содержащие в своем составе растворители, абразивные материалы и щелочи >5%, во избежание повреждения покрытия с необратимыми последствиями. По окончании вымойте поверхность чистой водой и протрите насухо мягкой тканью или специальной салфеткой.

**Предупреждение! Не использовать жесткие абразивные очистители или жесткие металлические скребки для чистки стекла дверцы духового шкафа, так как они могут поцарапать поверхность, которая в результате может разбиться на осколки.**

## 15. ЕСЛИ ЧТО-ТО НЕ ТАК...

Что происходит	Причина	Как устранить
1. Не горит или плохо горит горелка стола	- в каналы горелки попали посторонние частицы (грязь или влага);	- прочистить и просушить горелку;
	- горелка установлена с перекосом;	- правильно установить горелку;
	- засорилось сопло;	- * тонкой проволокой или иголкой прочистить сопло;
	- слишком малое давление в сети.	- обратиться в газоснабжающую службу.
2. Горелка горит напряжённо с отрывами пламени	- в каналы горелки попала грязь или влага;	- уменьшить ручкой подачу газа до стабилизации горения;
		- прочистить отверстия в крышке горелки. Насухо протереть крышку и верх горелки перед установкой на место.
Нестабильное пламя	- слишком большое давление в сети.	- обратиться в газоснабжающую службу.
3. Не срабатывает устройство безопасности	- нет контакта в месте присоединения термopары (удлинителя) к крану;	- *подтянуть крепежные гайки;
	- конец термopары неправильно выставлен в пламени;	- * выставить положение термopары;
	- неисправна термopара;	- *заменить термopару;
	- неисправен электромагнитный клапан;	- *заменить электромагнитный клапан;
4. Заклинило рукоятку управления крана	- выработалась смазка крана.	- *смазать кран (смазка крана не реже 1 раза в 3 года).
		- *проверить кран.

\* - работы выполняются сервисной службой.

## 16. ТРАНСПОРТИРОВАНИЕ И ХРАНЕНИЕ

- Перевозить и хранить плиты необходимо в заводской упаковке, в вертикальном положении, не более, чем в три яруса по высоте.
- Транспорт и хранилища должны обеспечивать защиту плит от атмосферных осадков и механических повреждений.
- Плита должна храниться в помещениях с естественной вентиляцией при температуре воздуха от минус 50 °С до плюс 40 °С, относительной влажности не более 75%, при отсутствии в воздухе кислотных и других паров, вредно действующих на материалы плиты.

## 17. УТИЛИЗАЦИЯ

- Если Вы хотите заменить старую плиту, ее необходимо сдать в специализированную организацию.
- В случае, если плита будет отправлена на свалку, позаботьтесь о том, чтобы сделать ее максимально безопасной. Для этого необходимо вывести ее из строя, сняв краны и утилизировав стекла дверцы духовки отдельно.

## 18. РЕКВИЗИТЫ ЗАВОДА

**«Чайковский Завод Газовой Аппаратуры» - филиал АО «Газмаш»**  
 617762, Россия, Пермский край, г. Чайковский, ул. Советская, 45, а/я 402  
 Тел.: (34241) 6-27-75, факс: (34241) 6-14-62,  
 сервисная служба: 7-28-88  
 E-mail: [zga@permonline.ru](mailto:zga@permonline.ru)

## 19. ПЕРЕЧЕНЬ НАЦИОНАЛЬНЫХ СТАНДАРТОВ

ГОСТ Р 50696-2006

Приборы газовые бытовые для приготовления пищи. Общие технические требования и методы испытаний

## 20. СВИДЕТЕЛЬСТВО О ПРИЁМКЕ

Плита газовая бытовая

Стиль \_\_\_\_\_ Модель \_\_\_\_\_ Цвет \_\_\_\_\_

Заводской номер \_\_\_\_\_ Дата выпуска \_\_\_\_\_

Плита отрегулирована на использование:

- природного газа (метан) с давлением 1300 Па;  
 - природного газа (метан) с давлением 2000 Па;  
 - сжиженного газа (пропан-бутан) с давлением 3000 Па

изготовлена и признана годной к эксплуатации.

Штамп ОТК

## 21. СВИДЕТЕЛЬСТВО О ПРОДАЖЕ И УСТАНОВКЕ

Плита продана \_\_\_\_\_  
наименование и адрес торгового предприятия)

Продавец \_\_\_\_\_  
(дата, подпись и штамп торгового предприятия)

Наименование и адрес сервисной службы\* \_\_\_\_\_  
(\*заполняется торговым предприятием)

Плита установлена \_\_\_\_\_  
ул., дом №, кв.,

и подключена механиком \_\_\_\_\_  
(наименование организации)

Механик \_\_\_\_\_  
(подпись, дата)

«Изделие укомплектовано и работоспособно. С руководством по эксплуатации, правилами пользования и гарантийными обязательствами ознакомлен».

Владелец \_\_\_\_\_

## 22. ГАРАНТИЙНЫЕ ОБЯЗАТЕЛЬСТВА

22.1. Изготовитель устанавливает на изделие гарантийный срок эксплуатации - 2 года со дня продажи изделия розничной сетью или со дня получения организацией, устанавливающей изделие.

Срок службы - 10 (десять) лет со дня передачи изделия потребителю.

По истечении срока службы, во избежание непредвиденных опасных ситуаций (возможно нарушение герметичности газоподводящих каналов и опасное накопление несгоревшего газа), необходимо обратиться в специализированную организацию, осуществляющую надзор за бытовыми приборами, для получения заключения о возможности дальнейшей эксплуатации или необходимости утилизации. При нарушении данного требования изготовитель не несёт ответственности за возможные последствия.

Порядок исчисления этих сроков производится в рамках закона «О защите прав потребителей».

22.2. Удовлетворение требований потребителя распространяется на изделия, использующиеся только для личных, семейных, домашних нужд, а также нужд, не связанных с осуществлением предпринимательской деятельности.

Использование изделия не по назначению, а также промышленное использование, использование в офисах, предприятиях сферы обслуживания, общественного питания, здравоохранения, просвещения и т.п. не предусмотрено. В случае такого использования гарантийный срок эксплуатации на изделие не распространяется.

22.3. Проследите, чтобы гарантийные талоны были правильно заполнены, не имели исправлений и в них были указаны:

- дата продажи, штамп торговой организации и подпись продавца;

- модель и серийный номер изделия.

22.4. Сохраняйте гарантийные талоны, чек на проданное изделие и квитанцию на услуги по его доставке, разработке внутриквартирных коммуникаций, а также любые другие документы, относящиеся к гарантийному или иному техническому обслуживанию изделия.

22.5. Изготовитель не несет какой-либо ответственности за любой возможный ущерб, нанесённый потребителю, в случае несоблюдения последним требований изготовителя, указанных в данном гарантийном документе и руководстве по эксплуатации.

**ГАРАНТИЙНОЕ ОБСЛУЖИВАНИЕ не производится в случаях:**

## ПЕРЕЧЕНЬ СЕРВИСНЫХ ЦЕНТРОВ

- 22.6. Несоблюдения правил эксплуатации, указанных в руководстве по эксплуатации данного изделия;
- 22.7. Несоблюдение правил установок;
- 22.8. Отсутствия оригинального гарантийного документа;
- 22.9. При отсутствии в гарантийных документах следующих сведений: даты продажи, штампа торгующей организации, подписи продавца, модели и серийного номера изделия, данных по установке и подключению изделия;
- 22.10. Ремонт не уполномоченными на это лицами, если такой ремонт повлек за собой отказ изделия;
- 22.11 Изготовитель не принимает претензий на следующие виды неисправностей: механические повреждения (царапины, трещины, сколы, бой стекла), потеря товарного вида вследствие воздействия химических веществ, термические и другие подобные повреждения, которые возникли в процессе эксплуатации.

### 23. ПЕРЕЧЕНЬ СЕРВИСНЫХ ЦЕНТРОВ

Город	Наименование организации	Индекс	Адрес	Код	Телефон, факс
Абакан	ИП Козлов А.В.	655011	ул. Дружных народов, 29	3902	235-97-03
Архангельск	ИП Ульянов А.Н. «УанСервис»	163001	ул. Суворова, 12	8182	276-912, 276-906
Архангельская обл. Северодвинск	ООО ТТЦ «Бирюза-ИМТЕХ»	164504	ул. Воронина, 31	8184	584-377, 580-318
Астрахань	ИП Пушкин А.С. АСЦ «Мастер и Ко»	414000	ул. Епишина, 23	8512	630-081, 729-261
Амурская обл. Благовещенск	ООО «Газсервис»	675011	ул. Мухина, 80	4162	352-651
Амурская обл. Благовещенск	ООО «ТехнополисСервис»	675000	ул. Гражданская, 121	4162	360-260, 360-046, 367-180
Алтайский край г. Рубцовск	ИП Сушко А.А.	658223	пр-т Рубцовский, 11, кв.37	38557	43-401, 8-906-964-54-54
Республика Татарстан, г.Уфа	ООО «Сервис-центр «Технолюкс»	450022	ул. Менделеева, 153	3447	279-9070
Республика Татарстан, г.Уфа	ООО «Газтехник +»	450078	ул. Вавилова, 19/6	347	223-30-81, 277-85-49
Республика Татарстан, г.Уфа	ООО «Сервис-Центр Регион»	450052	ул. Аксакова, 73	347	251-79-79, 223-60-60
Республика Татарстан, г.Нефтекамск	ИП Гильфанов Э.З. Техно-мастер	452680	ул. Октябрьская, 44 ул. Победы, 10А	34783	343-44
Республика Татарстан, г.Стерлитамак	ООО «Сервис-Технос»	453118	ул. Худайбердина, 158	3473	201-213, 202-770
Барнаул	ООО «РосВТехника»	656906	ул. Чернышевского, 282 «б»	3852	223-192
Барнаул	ООО «Китек» СЛ Клеен	656016	ул. Школьная, 49а - корпус «Ж»	3852	319-812
Владимир	ООО «Рост-сервис»	600031	ул. Юбилейная, 60	4922	214-424, 305-055
Владимирская обл. г. Ковров	ИП Романова О.А.	601910	пр-т Мира, д.4 магазин «Каскад»	49232	59431, 34122
Владимирская обл. г. Муром	ИП Серкова Г.А. «Техно Дев Сервис»	602252	ул. Чкалова, 2 «В»	49234	33-554
Волгоград	ИП Пучков	400117	ул. Землячки, 29	8442	980-148
Волгоград	ООО «Снабторг»	160000	ул. Школьная, 38-50	8172	750-055, 751-566
Волгоград	ИП Остромский И.Б. «Ремонт бытовой техники»	160019	ул. Чернышевского, 65	8172	542-154
г. Череповец		162622	ул. Ленина, 11	8202	543-188
Вологодская обл. г. Великий Устюг	ООО «Транзит»	162934	ул. Красноармейская, 70	81738	26-908
г. Дагестан	ИП Тагибов А.М.	367027	ул. Казбекова, д161 «а»	8-928-047-70-17, 8-928-052-22-50	
г. Махачкала	Евро Сервис «Мастер-Холод»	620072	ул. Высоцкого, д.2, кв.314	343	8-902-266-0440, 206-3982
Екатеринбург	ИП Лешак А.В.	620042	ул. Донбасская, 39	343	219-25-22, 200-27-11
Екатеринбург	ИП Мизякин В.Ю.	620017	ул. Шедская, 3 «1» литера «В»	343	264-04-26, 372-88-61, 372-88-15
Екатеринбург	ООО «Газ-сервис»	620117	ул. Газетная, 85-73	343	8-912-2468674
Свердловская обл. г. Нижний Тагил	ИП Кадамшоев А.У.	622036	Пр. Шереметьевский, 117	4932	237-671, 291-510
Иваново	ООО «Центр ремонтных услуг»	153037	Филиал ОАО «Ивановооблгаз» «Ивановогаз»	4912	414-699, 416-435
Иваново	Филиал ОАО «Ивановооблгаз» «Ивановогаз»	153000	ул. 10 августа, 18а, аля 27	4932	307-979, 787-685, 308-307
Ижевск	ООО «АРИ УС-Сервис»	426006	ул. Азина, 4	3412	655-644, 411-920
Ижевск	ООО «Элгуд»	426008	ул. В. Сивкова, 152	3412	771010
Ижевск	ООО «Радуга»	426000	ул. М. Горького, 162 Волгинское шоссе, 302	3412	655-644, 411-920
Иркутск	ООО «Комту-Сервис Центр»	660407	ул. Партизанская, 46 «а»	3952	208-902, 222-732
Иркутская обл. г. Байгал	ИП Швецова Ю.В.	665708	ул. Пионерская, 23/40, аля 3034	3953	459-896, 459-907
Иркутская обл. г. Усть-Илимск	ИП Орел В.А.	666685	пр. Мира, д. 5-2	39535	65-224
Иркутская обл. Усолье - Сибирское	ИП Антонин А.В.	665458	пр. Комсомольский, 50, оф.2.3	39543	711-80, 710-78
Июльск-Ола	ПЕОЮЛ Башкарева С.В. СЦ «Мидас»	424033	ул. Советская, 173	8362	457-368, 417-743
г. Карачаево-Черкесская г. Черкесск	ИП Эдиев А.Х. факт. адрес	369301 369009	ул. Курортная, 378А г. Черкесск, ул. Пятгорское шоссе, 13		89283852242
г. Карелия г. Петрозаводск	ООО «Астерия» «Мастер - Сервис»	185005	ул. Ригачина, д.20, оф.5 1 этаж левое крыло	8142	332-100
Кемерово	ИП Абранзон В.М.	650055	пр. Кузнецовский, 83	3842	289-911, 8-901-615-42-72, 58-55-58, 77-77
Кемерово	ООО «Мастер-СИТИ»	650003	пр. Химиков, 23	3842	733-096, 510-810
Кемеровская обл. г. Анжеро-Судженск	ИП Павлюченко Юрий Семенович	652470	ул. 137 Отдельной стрелковой бригаде, 3-43	38453	427-27, 8-960-930-1960
Кемеровская обл. г. Новокузнецк	ООО «МВ Сервис»	654007	пр. Кузнецкстроевский, 44-40	3843	469-400
Киров	ООО «ВТК - сервис»	610035	Пр. Производственная, 27Д	8332	621-183
Кострома	ООО «Газтехсервис»	156005	ул. Кузнецкая, 18-в	4942	423-172
Кострома	ООО «Костромаоблгаз»	156029	ул. Суворова, 5А	4942	42-17-01, 55-70-02
Краснодар	ИП Бабак А.А. «БАТ Сервис»	350087	ул. Белозерная, 1/1	861	279-39-68
Краснодар	ООО «Краснодар Газ-Сервис»	350051	Ст. Строительный, 23	861	279-39-68
Краснодар	ООО «Фотон»	350000	ул. Калинин, 269	861	265-20-06
Краснодар	ООО «Фотон»	350020	пер. Фидитский, 44	861	8-918-189-60-14
Краснодар	ООО «Торговый дом Арсенал»	350007	ул. Индустриальная, 147	861	8-918-189-60-14
Краснодарский край ст. Каневская	ООО «Каневский завод газовой аппаратуры»	353730	Промзона	86164	70-641, 73-011
Красноярск	ИП Каширин В.В. «ВВК-Сервис»	660121 660078	аля 15210 ул. Свердловская, 47-36	3912	538-280, 323-778
Красноярский край г. Канск	ООО ПКФ «Электроника плюс»	663614	ул. Яковенко, 74	39161	233-52, 387-90
г. Крым Симферополь	ООО «ВИТЕЛ-ТЕЛЕМИР»	295044	ул. Ковыльная, 72	3652	690-778, 8-978-39-44-66
Курск	ИП Сунцов А.Г.	305044	ул. Станционная, 4 «а»	4712	383-747
Курган	ООО «Заурал Монтаж Сервис»	640000 640032	ул. Пичугина, 9 аля 3781	3522	555884, 634934
г. Мордовия г. Саранск	ОАО «Саранскжрайгаз»	430006	ул. Пролетарская, 123	8342	293-603, 293-629, 203-638
Москва	ООО «Люксория»	109382	Люблинская, 72	499	608-05-37, 8-926-673-29-49 495-59-64-44
Москва	ООО «ЗВИ Универсальные Технологии»	115093	Партийный переулок, д.1, корп.11	499	258-88-78, 255-87-52
Москва	ООО «Сервис Центр Бытовой Техники»	115409	ул. Кантемировская, 20, корп.1	499	323-78-88, 323-78-77

# ПЕРЕЧЕНЬ СЕРВИСНЫХ ЦЕНТРОВ

Московская обл. г. Мытищи	ООО «Рем Газ Сервис»	141013	ул. Силикатная, 39Д	495	506-56-49
Московская обл. г. Химки	ИП Задерей Алексей Алексеевич	141400	ул. Колыцевая, 8	495	572-70-71, 572-70-72, 775-09-02
Мурманск	ООО «Газсервис»	183038	ул. Октябрьская, д.23А	8152	423-284
Н. Новгород	ООО «Термотехника»	603006	ул. Ошарская, 14, стр. 6	831	461-90-70, 461-90-66
Н. Новгород	ООО «Нижегородский сервисный центр»	603016	ул. Лескова 8	831	294-13
г. Азасмас	ООО «Нижегородский сервисный центр»	603155	ул. Горького, 250	831	293-96-20, 220-07-57, 220-07-58
Н. Новгород	ИП Корткина М.В. СЦ «Гарант – Сервис»	607223	пл. Соборная, 2а	83147	40-990
Н. Новгород	ИП Корткина М.В. СЦ «Гарант – Сервис»	603146	ул. Завярская, 18	831	416-31-41, 412-00-29
Нижегородская обл. г. Дзержинск	ИП Танаев И.В.	606008	Парковая аллея, д.б. «А»	8313	231375
Нижегородская обл. г. Дзержинск	ООО « АССЦ Радуга»	606024	ул. Чапаева, 69/2	8313	8-930-800-9922, 8-930-801-06-06, 28-14-78
Нижегородская обл. г. Дзержинск	ООО «Горгаз»	606016	пр-т Ленина, 105 «Б»	8313	233-662
Новосибирск	ООО «Рембыттехника»	630007	ул. Фабричная, 16	383	202-00-55
Новосибирск	ООО «ГД Ростехника»	630082	ул. Дуси Ковальчук, 252, а/я 393	383	274-95-43
Омск	ООО «Бытовая техника»	644076	пр. Космический, 99/2	3812	579-540, 322-063
Омск	ООО «Сибальпторг»	644007	ул. Яковлева - ул. Гусарова, 163/45	3812	220-456, 211-074, 211-070
Омск	ООО «Газмаш Ю-С»	644086	33-Северная, 95	3812	336-556, 492-277
Оренбург	ИП Ломкина Ю.Н.	460056	ул. Салмышская, 6	3532	437-437, 796-141
Оренбург	ИП Потапов В.В.	460024	ул. Туркестанская, 2а	3532	8-912-065-9498
Оренбургская обл. г. Орск	ООО «Гранд-Сервис»	462420	пр-кт. Ленина, 11	3537	206-070 (512), 8-987-796-00-19
Пермь	АСЦ «Мария-М»	614107	ул. Лебедева, 8	342	2631116, 2630222
Пермь	ООО «Бастет»	614002	ул. Чернышевского, 10	342	234-95-80, 8-908-250-0646
Пермский край г. Березники	ООО «Таис»	618400	ул. О.Кошова, 12-27	3424	263-666, 266-660, 267-147
Пермский край г. Чайковский	ООО «Триал-Сервис»	617760	ул. Промышленная, 10	34241	4-99-99, 8-902-478-0788
Перев	ООО «Карст-сервис»	169601	ул. Лескомбинатовская, 17А	82142	774-85
Приморский край г. Арсеньев	ИП Никитин К.И.	692342	ул. Вокзальная, 57	42361	33-452, 824-263-12-99
Приморский край г. Уссурийск	ООО «ВЛ-Сервис»	692502	ул. Колхозная, 10	4234	380-363, 380-373
г. Ростов-на-Дону	ООО «Мастер»	344065	ул. 50-лет Ростсельмаша, 1/52, оф.55	863	219-21-12, 88001005152
Самара	СЦ «Солитон - сервис»	443022	ул. Кабельная, 4	846	276-99-29, 276-99-79,
Самара	ООО «Универсалпроект»	443066	ул. Дыбенко, 120	846	229-78-75, 229-78-76, 229-02-58
Самарская обл. г.Тольятти	ООО «Теорема»	445051	Московский пр-т, 8 «Г», а/я 2421	8462	636-359, 773-255
С. – Петербург	ООО «Вятка – Сервис»	196158	Московское шоссе, дом 5, а/я 72	812	371-24-64, 327-04-70
С. – Петербург	ООО «Балтийская Газовая Компания»	192019	ул. Проф. Кялалова, 3	812	380-40-80
Саратов	ООО «Техногаз»	410030	ул. Б.Затонская, 19/21, оф.5	8452	486-329, 486-327
Смоленск	«АС Сервис» ИП Новикова А.А.	214000	ул. Тухачевского, 3А	4814	380394
Тамбов	ОАО «Рубин-Сервис»	392000	ул. Н.-Вирты, 5а	4752	532-799, 532-699
Тверь	ООО СЦ «Веста-Сервис»	170008	ул. 15 лет Октября, 12	4822	423-389, 424-186
Тверь	ООО «Стежко-Сервис»	170002	пр-т Чайковского, 100	4822	320-023, 354-081
Томск-40	ЗАО ТТЦ «Северный»	634040	ул. Высоцкого, 31а	3823	646-781
Р. Татарстан г. Казань	ООО «Совершенное тепло»	420044	проспект Ямашева, 36, а/я 70	8422	521-37-50, 266-70-70
Р. Татарстан г. Бултыма	ООО «Итера»	423230	ул. Космонавтов, 4	85594	651-43, 8-960-063-13-13
Тула	ООО «Теплосервис»	300041	ул. Оборонная, 37	4872	700-113, 700-112
Тульская обл. Новомосковский	ООО «Дмитрий»	301650	ул. Садовского, 42	48762	230-29, 239-89
Томель	ООО «АТ-сервис»	625048	ул. Барабинская, 41, строение 2		8-904-490-20-39, 8-904-490-20-59
Тюменская обл. г. Ишим	ИП Черногор А.А.	627754	ул. Малая Садовая, 207, корп. «А»	34551	764-74
Тюменская обл. г. Нефтеюганск	ЧП Якимов Е.А.	628310	12 мкр., д. 47	3463	252-232, 252-242
Тюменская ЯНАО г. Лавытанга	ГУП ЯНАО «Газополнительная станция»	629400	Обский причал, а/я 61	34922	508-13, 317-79
ХМАО Урай	ОАО «Шамгаз»	628285	ул. Ленина, 12	34676	20-204, 20-265
Улан-Удэ	ООО «СТ Сервис»	670045	пр. Автомобилистов, 5а	3012	277-300, 267-538
Улан-Удэ	ООО «Современный Сервис»	432031	ул. Металлистов, 16/7	8422	732-919, 734-422
Ульяновск	ИП Ракова Е.Г. СЦ Газовик	432071	ул. Урицкого, 25/1	8422	463-704
Ульяновск	ООО «Техномир-сервис»	432054	ул. Ефремова, д.135, кв.215	8422	732-660
Хабаровск	ООО «Сервисный центр «Энка техника»»	680007	ул. Волочаевская, 8	4212	233-333, 216-039
Хабаровск	ООО «ВЛ-Сервис»	680042	ул. Шелеста, 112а	4242	733-805
Хабаровский край Комсомольск-на-Амуре	ООО «Гамбит»	681018	пер. Братский, 4, кор.2	4217	595-651, 8-909-887-6659
Челябинск	ООО «ГМ Термотехника»	428200	ул. Петрова С.П., д.б, строение 2	8352	573-244, 573-444
Челябинск	ООО ТТЦ «Рембыттехника»	454008	ул. Производственная, 8Б	351	8-8003395596, 771-18-11, 239-39-33, 239-39-34
Челябинск	ООО «Подобус»	454021	ул. Ворошилова, 57 «В», оф.3 (целью)	351	795-66-98, 741-32-01, 236-12-40
Челябинск	ИПВласова И.В.	454048	ул. Татьянической, 13	351	260-87-78
Челябинская обл. г. Магнитогорск	ИП Деятярский К.Д. «Ремтехсервис»	455047	ул. Труда, 57	3519	438-015
Чита	ОАО «Читаоблгаз»	672000	ул. К. Григорьевна, 29	3022	266-317, 266-293
Чита	ООО «Юник»	672038	ул. Шишова, 100	3022	415-105, 325-500
Южно-Сахалинск	ООО «ВЛ-Сервис»	693013	ул. Комсомольская, 289В	4212	768-107, 768-108
Ярославль	ЗАО Фирма «ГАЗ»	150001	Московский пр-т, д.1, стр.5	4852	266-537
<b>Казахстан</b>					
Астана	ТОО «Мечта-Сервис Астана»	010000	ул. Московская, 6	7172	303-573; 303-627; 303-788
Алматы	ТОО «Sulpak service Company»	50014	ул. Кзылбаева, 270/1	7127	326-95-80, 8-727-233-30-00
Алматы	ТОО «АсконТ»	50002	пр. Жибек Жолы, д.32	7127	397-75-75, 397-73-44
Костанай	ИП Толбаев Мурат Жаңибекевич	110000	ул. Введенская, д.17/1, кв.2	7142	390-413, 8-777-412-0044
Караганда	СЦ «Медитон»	100022	ул. Луговая, 106/1	7212	773-705, 773-759
Кокшетау	ИП Елифандов М.П.	200000	ул. Северная, 33	7162	257-100, 254-972
Павлодар	ИП Федоринин С.В.	140000	ул. Айманова, 29	7182	642-844

**№ 1**  
ТАЛОН ГАРАНТИЙНОГО РЕМОНТА И УЧЕТА  
ЗАПАСНЫХ ЧАСТЕЙ

Талон изъят \_\_\_\_\_  
(дата)

Сервисный центр \_\_\_\_\_  
Что сделано \_\_\_\_\_  
Специалист \_\_\_\_\_

**ОТРЫВНОЙ ТАЛОН ГАРАНТИЙНОГО РЕМОНТА И  
УЧЕТА ЗАПАСНЫХ ЧАСТЕЙ**

**№ 1**

ЧЗГА- филиал АО «Газмаш», 617762, Россия, Пермский  
край, г. Чайковский, ул. Советская, 45, а/я 402.

Плита газовая бытовая,

Заводской номер \_\_\_\_\_ Стиль \_\_\_\_\_ Модель \_\_\_\_\_

Дата выпуска \_\_\_\_\_

Продана магазином \_\_\_\_\_

Штамп магазина \_\_\_\_\_

Дата продажи « \_\_\_\_\_ » \_\_\_\_\_ 20 \_\_\_\_ г.

Владелец Ф.И.О. \_\_\_\_\_

Телефон \_\_\_\_\_ Адрес: \_\_\_\_\_

Заявленный дефект \_\_\_\_\_

Установленная неисправность: \_\_\_\_\_

**№ 2**  
ТАЛОН ГАРАНТИЙНОГО РЕМОНТА И УЧЕТА  
ЗАПАСНЫХ ЧАСТЕЙ

Талон изъят \_\_\_\_\_  
(дата)

Сервисный центр \_\_\_\_\_  
Что сделано \_\_\_\_\_  
Специалист \_\_\_\_\_

**ОТРЫВНОЙ ТАЛОН ГАРАНТИЙНОГО РЕМОНТА И  
УЧЕТА ЗАПАСНЫХ ЧАСТЕЙ**

**№ 2**

ЧЗГА- филиал АО «Газмаш», 617762, Россия, Пермский  
край, г. Чайковский, ул. Советская, 45, а/я 402.

Плита газовая бытовая,

Заводской номер \_\_\_\_\_ Стиль \_\_\_\_\_ Модель \_\_\_\_\_

Дата выпуска \_\_\_\_\_

Продана магазином \_\_\_\_\_

Штамп магазина \_\_\_\_\_

Дата продажи « \_\_\_\_\_ » \_\_\_\_\_ 20 \_\_\_\_ г.

Владелец Ф.И.О. \_\_\_\_\_

Телефон \_\_\_\_\_ Адрес: \_\_\_\_\_

Заявленный дефект \_\_\_\_\_

Установленная неисправность: \_\_\_\_\_

## ГАРАНТИЙНЫЕ ТАЛОНЫ

---

Выполненные работы: \_\_\_\_\_

Израсходовано запасных частей:

Наименование изделия, узла	Код изделия	Кол-во

Дата: « \_\_\_\_\_ » \_\_\_\_\_ 20\_\_ г. Специалист \_\_\_\_\_

Работы выполнены в полном объеме. Изделие проверено в присутствии владельца. Претензии к работе механика отсутствуют.

Владелец \_\_\_\_\_ Утверждаю: \_\_\_\_\_  
(подпись) (наименование ремонтной службы)

Штамп \_\_\_\_\_ / \_\_\_\_\_ /  
(подпись, дата) (руководитель, ф.и.о.)

Выполненные работы: \_\_\_\_\_

Израсходовано запасных частей:

Наименование изделия, узла	Код изделия	Кол-во

Дата: « \_\_\_\_\_ » \_\_\_\_\_ 20\_\_ г. Специалист \_\_\_\_\_

Работы выполнены в полном объеме. Изделие проверено в присутствии владельца. Претензии к работе механика отсутствуют.

Владелец \_\_\_\_\_ Утверждаю: \_\_\_\_\_  
(подпись) (наименование ремонтной службы)

Штамп \_\_\_\_\_ / \_\_\_\_\_ /  
(подпись, дата) (руководитель, ф.и.о.)



**№ 3**

ТАЛОН ГАРАНТИЙНОГО РЕМОНТА И УЧЕТА  
ЗАПАСНЫХ ЧАСТЕЙ

Талон изъят \_\_\_\_\_  
(дата)

Сервисный центр \_\_\_\_\_

Что сделано \_\_\_\_\_

Специалист \_\_\_\_\_

**ОТРЫВНОЙ ТАЛОН ГАРАНТИЙНОГО РЕМОНТА И  
УЧЕТА ЗАПАСНЫХ ЧАСТЕЙ**

**№ 3**

ЧЗГА- филиал АО «Газмаш», 617762, Россия, Пермский  
край, г. Чайковский, ул. Советская, 45, а/я 402.

Плита газовая бытовая,

Заводской номер \_\_\_\_\_ Стиль \_\_\_\_\_ Модель \_\_\_\_\_

Дата выпуска \_\_\_\_\_

Продана магазином \_\_\_\_\_

Штамп магазина \_\_\_\_\_

Дата продажи « \_\_\_\_\_ » \_\_\_\_\_ 20 \_\_\_\_ г.

Владелец Ф.И.О. \_\_\_\_\_

Телефон \_\_\_\_\_ Адрес: \_\_\_\_\_

Заявленный дефект \_\_\_\_\_

\_\_\_\_\_

Установленная неисправность: \_\_\_\_\_

\_\_\_\_\_

\_\_\_\_\_

## ГАРАНТИЙНЫЕ ТАЛОНЫ

---



.....

Выполненные работы: \_\_\_\_\_

Израсходовано запасных частей:

Наименование изделия, узла	Код изделия	Кол-во

Дата: « \_\_\_\_ » \_\_\_\_\_ 20\_\_ г. Специалист \_\_\_\_\_  
Работы выполнены в полном объеме. Изделие проверено в присутствии владельца. Претензии к работе механика отсутствуют.

Владелец \_\_\_\_\_ Утверждаю: \_\_\_\_\_  
(подпись) (наименование ремонтной службы)

Штамп \_\_\_\_\_ / \_\_\_\_\_ /  
(подпись, дата) (руководитель, ф.и.о.)



.....

KZ

ТР ТС 016/2011 талаптарға сәйкес, ТУ 4858-004-53500398-2006 дайындалған тұрмыстық газ плитасы GM түрі, үлгілері GM441 001, GM441 101, S4 стильдері.

N POCC RU.MG01.B02610 сәйкестік сертификаты бар  
Қызмет мерзімі 06.08.2007 ж. бастап 06.08.2010 ж. дейін

Плита тек үй жағдайларда тағам дайындауға арналған. Плита 2 және 3 түр газдармен жұмыс жасауға арналған. Табиғи газ (метан) ГОСТ 5542-87 қолданылады, 1300 Па немесе 2000 Па номиналды қысымымен; сұйыл газ (пропан-бутан) ГОСТ 20448-90, номиналды қысымымен 3000 Па.

Габариті (ені x тереңдігі x биіктігі), см..... 50x51x85

Салмақ (нетто), кг аспайды ..... 44

Салмақ (брутто), кг аспайды ..... 58

Өндіруші бұйымды пайдалануға 2 жыл кепілдік береді - бұйымды жекелеп сатып алынған күннен немесе мекеме алынған күннен бастап.

Тұтынушыға бұйымды берген күннен бастап, қызмет мерзімі 10 (он) жыл

Қызмет мерзімі біткеннен кейін, өмірге қауіпті жағдайлардың алдын алу үшін (герметикалық газеткізуші каналдар және қауіпті жанбаған жиналған газ), тұрмыстық техникаға қадағалаған, келесі пайдалануға мүмкіндік немесе пайдаға асыру қортынды алу үшін арнайы мекемеге хабарласу керек. Берілген талаптар орындалмаған жағдайда, өндіруші жауапкершілік алмайды.

Бұйымның зауыттық қаптамада іске қосылғанға дейін сақталу кепілдік мерзімі - 1 жыл

**Шығарылған күні: ПАЙДАЛАНУ БОЙЫНША НҰСҚАТ** көрсетілген.

**«Ресейде жасалған»**

**Өндіруші зауытының деректемесі**

**«Чайковский Завод Газовой Аппаратуры» - филиал АО «Газмаш»**  
617762, Ресей, Пермь аймағы, Чайковский қаласы, Советская көшесі, 45, а/ж 402  
**Тел.: (34241) 6-27-75, факс: (34241) 6-14-62,**  
**сервис қызметі: (34241) 7-28-88**  
**E-mail: zga@permonline.ru**

# Классификация моделей плит

№ п/п	Элементы комфортности плит	Модельный ряд плит GM441	
		GM441 001	GM441 101
1.	Устройство «газ-контроль» - горелок стола - горелок духовки	-	+
		+	+
2.	Щиток	+	+

**Стиль плиты:**

S4 - стиль для строительных организаций.

**Вариант исполнения Вашей плиты указан в гарантийных обязательствах в разделе «Свидетельство о приёмке».**