

MIE

Deluxe

Modern Ironing Equipment



**ОТПАРИВАТЕЛЬ ДЛЯ ОДЕЖДЫ
ИНСТРУКЦИЯ ПО ЭКСПЛУАТАЦИИ**

Благодарим вас за покупку пароструйного аппарата, произведенного нашей компанией. Он функционален и прост в обслуживании. Вы можете использовать его для обработки паром текстильных изделий, с целью придания им свежего и отглаженного вида. Наше изделие незаменимо в современном домашнем хозяйстве.

ГАРАНТИЯ И СЕРВИС



Гарантия предоставляется на технику, использующуюся в бытовых целях. «MIE» гарантирует выполнение всех требований законодательства о защите прав потребителя в случае обнаружения недостатков в товаре.

Гарантия не распространяется на дефекты и износ:

Для гладильных прессов, досок и систем- чехлов на основную и рукавную платформу и корпуса.

Для парогенераторов с утюгом- резиновых колец, предохранительного клапана, а так же на быстроизнашивающиеся сменные детали, профилактические работы и чистку.

Для отпаривателей - на отделяемые детали (паровой шланг, бак для воды ...).

Ремонт и замена всех этих деталей и проведение указанных работ осуществляется платно.

Гарантия так же не распространяется на дефекты, вызванные попаданием в электрические узлы изделия, бытовых насекомых, использование воды с содержанием в воде минералов и различных взвесей, которые приводят к образованию накипи в нагревательном элементе парогенераторов и отпаривателей.

В течении гарантийного срока бесплатно устраняются доказанные заводские дефекты изделия.

Условием бесплатного гарантийного обслуживания являются:

Бережная эксплуатация в точном соответствии с требованиями инструкции по эксплуатации и отсутствие дефектов, вызванных внешними причинами (падение, удары, использование не по назначению, небрежный уход и транспортировка, воздействие высокой температуры, воздействие воды, несоответствие параметров сети, ремонт изделия третьим лицом и т.п.), если эти дефекты явились причиной неисправности, а так же если не изменен серийный номер изделия.

СРОК ГАРАНТИИ на продукцию MIE составляет 12 месяцев со дня продажи.

Сервисные центры: смотрите список авторизованных сервисных центров на сайте www.mie-eu.com, в разделе «СЕРВИС».

МЕРЫ БЕЗОПАСНОСТИ

Во избежание ожогов и поражения током, используйте прибор строго по назначению.

Не погружайте прибор и сетевой шнур или вилку в воду.

Не оставляйте без присмотра, когда прибор находится в эксплуатации.

Этот прибор не предназначен для использования лицами (включая детей) с ограниченными физическими, сенсорными или психическими возможностями.

Не включайте прибор без заполнения емкости для воды. Всегда проверяйте уровень воды перед использованием и во время работы.

Не кладите паровой шланг на землю и не перекручивайте его.

Располагайте шланг вертикально.

Не дотрагивайтесь до горячих частей прибора, горячей воды или парового утюжка, чтобы избежать ожогов.

Двигайте прибор держась за ручку.

Подождите по крайней мере 30 минут, пока устройство полностью остынет, и слейте воду из бачка для воды и прибора перед хранением.

Всегда отключайте прибор от сети перед наполнением или сливом воды.

ВСЕГДА отключайте прибор от сети, если прибор не используются, при передвижении прибора в другое место, и перед очисткой.

Пожалуйста, вытащите вилку из розетки, когда заполняете водой или протираете прибор.

Не используйте прибор с поврежденным шнуром и вилкой. Чтобы избежать перегрева и возгорания, не используйте удлинители.

Не добавляйте моющие средства в бак для воды, это может повредить прибор.

Рекомендуем использовать дистиллированную и деминерализованную воду.

Не ремонтируйте изделие самостоятельно, обратитесь в сервисный центр.

Модель

Дата приобретения

Серийный номер

ФИО и адрес покупателя

Наименование и адрес продавшей организации

Подпись продавца
МП

ТАБЛИЦА РЕМОНТОВ

дата	характер ремонта	метод устранения	подпись механика

МЕСТА ПРИМЕНЕНИЯ:



- A. В быту;
- B. Магазины одежды и швейные отделы;
- C. VIP комнаты отелей.

ТЕХНИЧЕСКИЕ ХАРАКТЕРИСТИКИ:

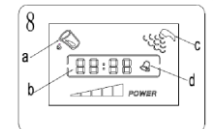
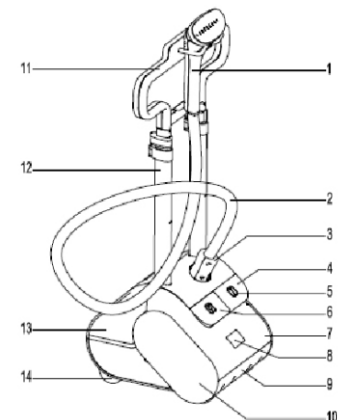
Напряжение питания/частота сети: 220-240В~50/60Гц
Мощность максимальная: 2300Вт
Мощность утюжка: 500Вт
Объем бака для воды: 2,8л
Управление: электронное
Количество режимов: 3
Готовность к работе: 55 сек.
Номинальный поток пара: ~35 г./мин
Время непрерывной работы: ~80 мин

Особенности отпаривателя:

1. Автоматическая намотка шнура
2. Звуковая и световая индикация низкого уровня воды.
3. Защитное отключение аппарата при срабатывании светозвуковой индикации низкого уровня воды более 5 мин.

СОСТАВНЫЕ ЧАСТИ И КОМПЛЕКТАЦИЯ :

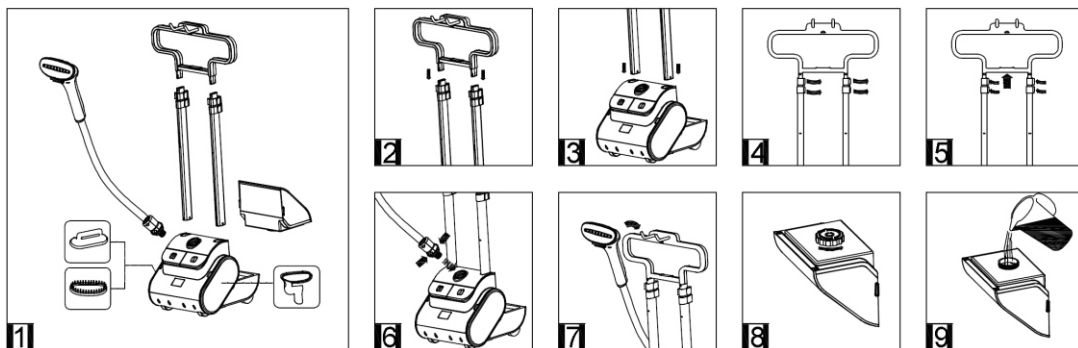
1. Паровой утюжок
2. Шланг
3. Основание шланга
4. Выключатель питания
5. Индикатор включения питания
6. Переключатель режимов
7. Корпус
8. Дисплей
- 8.a. Индикатор «низкий уровень воды»
- 8.b. Суммарное время работы отпаривателя
- 8.c. индикатор «готовность пара»
- 8.d. Индикатор «тревога»
9. Корпус
10. Боковой отсек
11. Вешалка с подвесом для парового утюжка
12. Телескопическая стойка
13. Бак для воды
14. Колесики
15. Ворсистая щетка
16. Зажим для брюк
17. Досочка из термостойкого пластика



ИНСТРУКЦИЯ ПО СБОРКЕ:

Перед использованием ознакомьтесь с инструкцией!

Удалите упаковочные материалы с деталей отпаривателя (рис.1).
 Не включите аппарат в сеть до полной сборки и заполнения бака для воды.
 Вставьте левое и правое колена телескопической стойки на вешалку с подвесом и фиксируйте (рис.2).
 Вставьте собранную конструкцию (подвес парового утюжка должен находиться спереди) в специальные отверстия на корпусе аппарата до упора (рис.3).
 Ослабьте фиксирующие зажимы на телескопических стойках (рис.4).
 Держась за перекладину вешалки, вытяните телескопические стойки на удобную Вам высоту и фиксируйте зажимами (рис.5).
 Вставьте наконечник шланга в отверстие на корпусе, и, нажимая на кнопки с обеих сторон на наконечнике, с легким усилием фиксируйте (рис.6).
 Повесьте паровой утюжок на подвес (рис.7).



МЕРЫ ПРЕДОСТОРОЖНОСТИ:

- 1) Всегда помещайте паровой утюжок на подвес после использования во избежание получения травм и ожогов.
- 2) Телескопическая стойка должна быть полностью выпрямлена во время использования для свободного выброса пара и предотвращения образования складок на шланге.
- 3) Не выдергивайте шланг с силой во избежание повреждений и утечки пара. Не используйте шланг для перемещения прибора.

ВОЗМОЖНЫЕ ПРОБЛЕМЫ И МЕТОДЫ ИХ УСТРАНЕНИЯ



ПРОБЛЕМА	ПРИЧИНА	СПОСОБЫ УСТРАНЕНИЯ
Прибор не включается. Индикатор не горит.	Прибор не подключён к сети.	Подключите прибор к сети.
	Сломан прибор.	Обратитесь в ремонтную службу.
Нет пара. Индикатор горит.	Засорен шланг подвода воды или ТЭН.	Очистите прибор от минеральных отложений и накипи, как описано в инструкции.
	Бак для воды пуст	Заполните бак водой.
Посторонние шумы в шланге.	Конденсат в шланге	Дайте прогреться паровому шлангу. Держите паровой шланг вертикально, чтобы конденсат стекал обратно.
Поток пара прерывается.	Минеральные отложения в приборе.	Если периодичность прерываний не более 1-2 секунд, это нормально. Если более 4-5 секунд, очистите прибор от накипи и минеральных отложений, следуя инструкции.

ОЧИСТКА И ХРАНЕНИЕ :

Настоятельно рекомендуем выполнять эти процедуры раз в неделю.

1. Переключите переключатель в положение "Off" (рис.19).
 2. Вытащите вилку из розетки.
 3. Оставьте прибор на 30 минут для охлаждения.
 4. Отсоедините шланг и сложите стойку.
 5. Вытащите, промойте холодной водой и просушите бак для воды.
- Установите бак для воды обратно в отсек.
6. Просушите прибор, открутив сливной клапан (рис.21).
 7. Промойте отсек для бака и шланг чистой водой и тщательно просушите. Вставьте на место сливной клапан.
 8. Оберните шланг вокруг стойки один раз. Поместите паровой утюжок на подвес .
 9. Храните отпариватель в сухом месте.

УДАЛЕНИЕ НАКИПИ И МИНЕРАЛЬНЫХ ОТЛОЖЕНИЙ

Минеральные отложения внутри трубок и нагревателя могут вызвать перебои в работе прибора или полную поломку. В зависимости от качества воды в различных регионах рекомендуется очищать отпариватель от накипи каждые 7-15 дней

ВНИМАНИЕ! Данную операцию произвести в хорошо проветриваемом помещении.

. Пожалуйста, следуйте инструкции.

1. Отключите прибор и отсоедините его от сети питания.
2. Отсоедините шланг и стойку
3. Просушите отсек для бака и вылейте воду из бака для воды.
4. Приготовьте смесь из воды и уксуса 50% на50%.
5. Медленно залейте смесь из воды и уксуса в отверстие соединения шланга.
6. Когда уровень смеси из уксуса и воды достигнет в отсеке для бака вводного отверстия, продолжайте вливать раствор, пока отсек не наполнится наполовину.
7. Включите питание и дайте поработать прибору 5-6 мин.
8. Отключите прибор, выньте вилку из розетки и дайте прибору постоять 30-40 минут.
9. Удалите раствор из отсека , выдернув пробку. Слейте воду в раковину или другой резервуар.
10. Удалите раствор из отверстия соединения шланга, наклонив прибор над раковиной или другим резервуаром, и вылейте воду.
11. Сполосните отсек для бака и отверстие соединения шланга чистой водой и просушите. Повторяйте эту процедуру до тех пор, пока не улетучится запах уксуса.
12. Собранный прибор готов к эксплуатации.

Если эта процедура не возвратила нормальную работоспособность прибора, необходимо обратиться в сервисный центр.

ПОДГОТОВКА К РАБОТЕ И ЭКСПЛУАТАЦИЯ



Отключите прибор от сети.

Выньте бак для воды, переверните его и открутите крышку (рис.8).

Наполните бак холодной водой и закрутите крышку (рис.9).

НЕ ИСПОЛЬЗУЙТЕ ГОРЯЧУЮ ВОДУ.

Для продления срока службы отпаривателя рекомендуем использовать дистиллированную и деминерализованную воду.

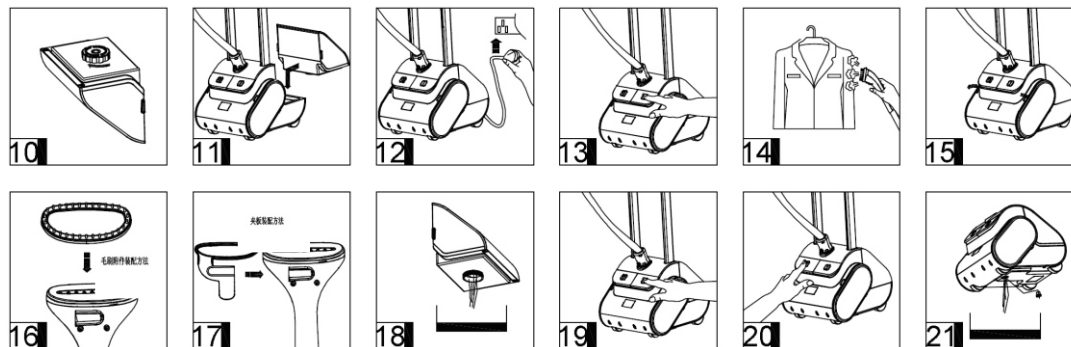
Поместите бак для воды в отсек, убедитесь, что он установлен правильно (рис.11).

Вставьте вилку в розетку (рис.12).

Включите переключатель питания (рис.13). Убедитесь, что индикаторная лампочка горит.

Подача пара начнется примерно через 55 секунд.

Переключателем режимов отрегулируйте нужный уровень подачи пара в зависимости от толщины ткани.



ПРИМЕНЕНИЕ ОТПАРИВАТЕЛЯ :

Возьмите за ручку и поднесите паровой утюжок к низу одежды. Пар будет проходить по внешней и внутренней поверхности ткани, разглаживая складки. Медленно, с легким нажимом скользите паровым утюжком вертикально, снизу вверх.

Не допускайте перегибов шланга.

3. Водите паровым утюжком снизу вверх по одежде и расправляйте ткань свободной рукой.

4. Повторите действия 2 -3 раза в случае необходимости.

5. Занавески и портьеры можно отглаживать, не снимая.

6. Плотные ткани могут потребовать дополнительного отглаживания.

7. Чтобы убрать неподатливые складки, используйте ворсистую щеточку.

8. Будьте осторожны, помещая одежду на вешалку . Слишком сильное нажатие может служить причиной деформации.

ПРИМЕНЕНИЕ ОТПАРИВАТЕЛЯ :

1) Пар высокой температуры может размягчить волокна ткани, но использование только пара не позволит выполнить тщательное отпаривание. Чтобы более эффективно отпарить одежду, вы должны приложить тянущее усилие для распрямления ткани. Возьмитесь за ткань рукой и потяните вниз. Замечание: поверхность ткани должна быть по возможности ровной. (см. рис.12)



2) Затем приложите паровой утюжок к изделию и слегка прижмите. Водите паровой утюжок вниз и вверх, чтобы дать пару размягчить волокна ткани. Применяйте натягивающее усилие. (см. рис.13)



3) Отпаривая низ изделия, держите ткань крепко. Двигайте паровой утюжок влево и вправо, вниз и вверх. Остерегайтесь выходящего из утюжка пара. (см. рис.14)



4) Слегка прижмите воротник. Задержите паровой утюжок на кромке чуть дольше. Движение вверх-вниз. (см. рис.15)



5) Приложите небольшое усилие для выпрямления рукавов. Следует задержать паровой утюжок на кромке чуть дольше. Движение вверх-вниз. (см. рис.16)



АКСЕССУАРЫ



Аксессуары хранятся в боковых отсеках отпаривателя (рис.15).

МЕРЫ ПРЕДОСТОРОЖНОСТИ:

Не устанавливайте аксессуары во время подачи пара во избежание получения ожогов.

ВНИМАНИЕ! ПОВЕРХНОСТЬ ПАРОВОГО УТЮЖКА ГОРЯЧАЯ! ОСТЕРЕГАЙТЕСЬ ОЖОГОВ.

Ворсистая щетка

Щетка с мягкой щетинкой способствует глубокому проникновению пара в текстуру ткани. Используется так же для удаления пыли и ворсинок с одежды, для чистки ковров, обивки мягкой мебели и др.

Отключите аппарат от сети. Убедитесь, что паровой утюжок холодный.

Приложите ворсистую щетку к поверхности парового утюжка и, слегка нажимая, зафиксируйте ее (рис.16).

Снять ворсистую щетку можно только после отключения аппарата и полного остывания парового утюжка. Для этого, нажимая на фиксатор на верхней части щетки, потяните ее вперед.

Зажим для брюк

Зажим для брюк. Чтобы без труда сделать «стрелки» на брюках, достаточно поместить брючное полотно между зажимом и паровым утюжком и выполнять движения «вверх-вниз».

Отключите аппарат от сети. Убедитесь, что паровой утюжок холодный.

Зажим для брюк закрепляется на паровом утюжке с помощью специального выступа на паровом утюжке (рис.17).

Снимается зажим для брюк только после отключения и полного остывания парового утюжка.

Сдвиньте зажим в обратном направлении и снимите с парового утюжка.

Досочка из термостойкого пластика

Используется при отпаривании как подкладка, чтобы не обжечься горячим паром и качественно отпарить труднодоступные места и места, требующие более тщательной паровой обработки (детали с вышивкой, стразами, пайетками, карманы и др.)

McGrp.Ru



Сайт техники и электроники

Наш сайт McGrp.Ru при этом не является просто хранилищем [инструкций по эксплуатации](#), это живое сообщество людей. Они общаются на форуме, задают вопросы о способах и особенностях использования техники. На все вопросы очень быстро находят ответы от таких же посетителей сайта, экспертов или администраторов. Вопрос можно задать как на форуме, так и в специальной форме на странице, где описывается интересующая вас техника.