

RUS

KAZ

Руководство по эксплуатации  
Пайдалану жөніндегі нұсқаулық



Плойка-стайлер автоматическая  
Автоматты шаш бұйралағыш-стайлер

**EAC**

GL4620

# ОГЛАВЛЕНИЕ / КІРІСПЕ

|   |    |
|---|----|
| 1 ОБЩИЕ СВЕДЕНИЯ                        | 3  |
| 2 ТЕХНИЧЕСКИЕ ХАРАКТЕРИСТИКИ            | 3  |
| 3 КОМПЛЕКТ ПОСТАВКИ                     | 4  |
| 4 МЕРЫ ПРЕДОСТОРОЖНОСТИ                 | 4  |
| 5 ОПИСАНИЕ ЭЛЕКТРОПРИБОРА               | 6  |
| 6 ПОДГОТОВКА К РАБОТЕ                   | 7  |
| 7 ЭКСПЛУАТАЦИЯ ЭЛЕКТРОПРИБОРА           | 7  |
| 8 ХРАНЕНИЕ И ТЕХНИЧЕСКОЕ ОБСЛУЖИВАНИЕ   | 10 |
| 9 УТИЛИЗАЦИЯ                            | 10 |
| 10 ГАРАНТИЙНЫЕ УСЛОВИЯ                  | 10 |
|   |    |
| 1 ЖАЛПЫ ДЕРЕКТЕР                        | 13 |
| 2 ТЕХНИКАЛЫҚ СИПАТТАМАЛАРЫ              | 13 |
| 3 ЖЕТКІЗІЛІМ ЖИЫНТЫҒЫ                   | 14 |
| 4 САҚТЫҚ ШАРАЛАРЫ                       | 14 |
| 5 ЭЛЕКТР ҚҰРАЛЫНЫҢ СИПАТТАМАСЫ          | 16 |
| 6 ЖҰМЫСҚА ДАЙЫНДАУ                      | 17 |
| 7 ЭЛЕКТР ҚҰРАЛЫН ПАЙДАЛАНУ              | 17 |
| 8 САҚТАУ ЖӘНЕ ТЕХНИКАЛЫҚ ҚЫЗМЕТ КӨРСЕТУ | 20 |
| 9 КӘДЕГЕ ЖАРАТУ                         | 20 |
| 10 КЕПІЛДІК ШАРТТАР                     | 20 |

## Уважаемый покупатель!

Мы благодарим Вас за оказанное доверие и уверены, что Вы останетесь довольны покупкой. Техника GALAXY разработана для создания атмосферы комфорта и уюта в Вашем доме.

Перед использованием прибора мы настоятельно рекомендуем Вам внимательно ознакомиться со всеми пунктами настоящего руководства по эксплуатации.

При покупке прибора необходимо удостовериться в его работоспособности, отсутствии механических повреждений, проверить комплектацию и наличие штампа торгующей организации, даты продажи и подписи продавца с номером модели и серийным номером, точно соответствующим серийному номеру на корпусе прибора.

# 1 ОБЩИЕ СВЕДЕНИЯ

Плойка-стайлер автоматическая GALAXY GL4620 (далее по тексту – плойка-стайлер, прибор, электроприбор) – это современный, удобный прибор для завивки волос в бытовых условиях. Благодаря диаметру рабочей поверхности в 19 мм можно создать очаровательные локоны. На приборе расположен жидкокристаллический дисплей с индикаторами температуры, единиц измерения температуры, продолжительности укладки, направлением укладки локонов, нагрева, заряда аккумулятора. Звуковая система оповещает, что прибор достиг выбранной Вами температуры и готов к работе. Температура регулируется в диапазоне от 150 до 200°C (300-390°F), время нагрева - от 8 до 18 сек, направление укладки локонов – вправо или влево. Керамическое покрытие рабочей поверхности плойки-стайлера хорошо распределяет температуру, не повреждает волосы и не перегревает их, прибор абсолютно безопасен. Прибор оснащен двумя разъемами: микро USB для зарядки прибора и USB портом для зарядки внешних устройств. USB кабель поставляется в комплекте.

Конструкция прибора соответствует требованиям TP TC 004/2011 «О безопасности низковольтного оборудования», а также TP TC 020/2011 «Электромагнитная совместимость технических средств».

Товар сертифицирован.



# 2 ТЕХНИЧЕСКИЕ ХАРАКТЕРИСТИКИ

**Таблица 1**

| Наименование параметра           | Значение          |
|----------------------------------|-------------------|
| Потребляемая мощность            | 50 Вт             |
| Максимальная температура нагрева | 200°C (390°F)     |
| Диаметр рабочей поверхности      | 19 мм             |
| Класс защиты                     | II                |
| Время непрерывной работы         | до 1 часа         |
| Время зарядки                    | около 4,5 часов   |
| Тип аккумулятора                 | Li-Ion            |
| Емкость аккумулятора             | 3,7 В 2x2500 мА*ч |
| Постоянный ток                   | 5 В               |
| Максимальная сила тока USB       | 2 А               |
| Длина USB кабеля                 | 75 см             |

## 3 КОМПЛЕКТ ПОСТАВКИ

**Таблица 2**

| Наименование                | Количество |
|-----------------------------|------------|
| Плойка-стайлер              | 1 шт.      |
| USB кабель                  | 1 шт.      |
| Руководство по эксплуатации | 1 экз.     |
| Потребительская тара        | 1 шт.      |

## 4 МЕРЫ ПРЕДОСТОРОЖНОСТИ

**Безопасная и стабильная работа электроприбора гарантируется только при соблюдении следующих условий:**

4.1 Не следует использовать прибор для любых иных целей, кроме указанных в настоящем руководстве. Работа, хранение и уход за прибором должны осуществляться строго в соответствии с настоящим руководством по эксплуатации.

4.2 Данный электроприбор предназначен для использования в бытовых условиях и может применяться в квартирах, загородных домах или в других подобных условиях эксплуатации. Прибор не предназначен для салонного использования. Данная модель предназначена для работы в условиях умеренного климата с диапазоном рабочих температур от +15 до +30°C и относительной влажности воздуха не более 65%.

4.3 При отключении прибора от USB порта следует держаться за штекер, а не за USB кабель.

4.4 Электроприбор нужно отключить от USB порта во время работы, в случае любых неполадок, перед чисткой и после окончания зарядки.

4.5 Не пытайтесь достать подключенный к USB порту и заряжаемый электроприбор, если он упал в воду. Отключите прибор от USB порта, затем достаньте. Дальнейшее использование прибора допускается только после проверки в сервисном центре и подтверждения им работоспособности.

4.6 При повреждении USB кабеля во избежание опасности его должен заменить изготовитель или его агент, или аналогичное квалифицированное лицо. Замена USB кабеля осуществляется в авторизованном сервисном центре согласно действующему тарифу.

4.7 Максимальная сила тока других приборов, которые могут быть заряжены с помощью данного прибора, составляет 2 А. Не пытайтесь заряжать устройства, потребляемый ток которых превышает значение 2 А.

4.8 Никогда не подключайте кабели одновременно в оба разъема прибора (зарядка аккумулятора и одновременная подача энергии в стороннее электронное устройство), так как это может привести к выходу из строя прибора, внешних устройств, а также повышает риск поражения электрическим током или возгорания.

4.9 Не используйте электроприбор, если есть риск возгорания или взрыва, например, вблизи легковоспламеняющихся жидкостей или газов.

4.10 Не следует позволять детям контактировать с прибором, даже если он выключен и отключен от сети. Дети должны находиться под присмотром для недопущения

ния игр с прибором.

4.11 Включенный в USB порт и заряжаемый прибор нельзя оставлять без присмотра.

4.12 Не следует использовать прибор для любых иных целей, кроме указанных в настоящем руководстве. Работа, хранение и уход за прибором должны осуществляться строго в соответствии с настоящим руководством по эксплуатации.

4.13 Не используйте прибор для укладки искусственных волос.

4.14 Пользуйтесь прибором для укладки сухих волос.

4.15 Соблюдайте осторожность при использовании прибора, так как он может сильно нагреваться. Держите прибор только за рукоятку, так как остальные части очень горячие. Во время эксплуатации будьте осторожны и избегайте контакта между кожей и горячей рабочей поверхностью.

4.16 При использовании прибора на окрашенных волосах на рабочей поверхности могут появиться пятна!

4.17 Содержите рабочую поверхность в чистоте, чтобы на ней не было пыли, спрея для волос, гелей-закрепителей и др.

4.18 Запрещается накрывать неостывший прибор какими-либо предметами или вещами (например, одеждой или полотенцем).

4.19 Не кладите включенный прибор на мягкие поверхности (кровать, диван, одежду и т.п.).

4.20 Не допускайте контакта USB кабеля с горячими частями прибора.

4.21 Использование принадлежностей, не поставляемых в комплекте с электроприбором, может быть небезопасным и привести к поломке электроприбора.



**ВНИМАНИЕ!** Электроприбор нельзя погружать в воду и другие жидкости!

Не используйте электроприбор во влажной среде или там, где на электроприбор могут попасть брызги каких-либо жидкостей! Настоятельно не рекомендуется использовать электроприбор в ванной комнате, вблизи бассейнов и других источников воды! Не трогайте работающий прибор мокрыми руками!

**ВНИМАНИЕ!** Прибор не предназначен для использования лицами (включая детей) с пониженными физическими, сенсорными или умственными способностями или при отсутствии у них жизненного опыта или знаний, если они не находятся под присмотром или не проинструктированы об использовании прибора лицом, ответственным за их безопасность.

**ВНИМАНИЕ!** Ни в коем случае не следует пользоваться электроприбором в состоянии алкогольного или наркотического опьянения или в иных условиях, мешающих объективному восприятию действительности, и не следует доверять электроприбор людям в таком состоянии или в таких условиях!

**ВНИМАНИЕ!** Данное руководство по эксплуатации не может предусмотреть все возможные нештатные ситуации, которые могут возникнуть в процессе эксплуатации данного прибора. Пользователь должен самостоятельно соблюдать меры техники безопасности при работе с электроприбором!

# 5 ОПИСАНИЕ ЭЛЕКТРОПРИБОРА



Рис. 1 Общий вид

Рис. 2 Вид снизу

Рис. 3 Дисплей

Элементы электроприбора (рис. 1, 2, 3):

- |   |  |
|---|--|
| 1. Рабочая поверхность                    | 11. Штекер                                 |
| 2. Корпус                                 | 12. Индикатор нагрева                      |
| 3. Рукоятка                               | 13. Индикатор направления укладки локонов  |
| 4. Кнопка начала работы                   | 14. Цифровые показания температуры         |
| 5. Дисплей                                | 15. Индикатор единиц измерения температуры |
| 6. Кнопка включения/выключения            | 16. Индикатор продолжительности укладки    |
| 7. Кнопка выбора                          | 17. Индикатор заряда аккумулятора          |
| 8. Разъем питания для зарядки прибора     |  |
| 9. USB порт для зарядки внешних устройств |  |
| 10. USB кабель                            |  |

## 6 ПОДГОТОВКА К РАБОТЕ

6.1 Извлеките электроприбор из коробки и удалите упаковочный материал (при его наличии);

**ПРЕДУПРЕЖДЕНИЕ!** Не оставляйте упаковочные материалы (пластиковые пакеты, полистирол и т. п.) в доступных для детей местах во избежание опасных ситуаций.

**ВНИМАНИЕ!** Обязательно сохраните на месте предупреждающие наклейки (при их наличии) и наклейку с серийным номером изделия на рукоятке (3) электроприбора!

6.2 Полностью размотайте кабель USB (10);

6.3 Зарядите аккумуляторную батарею электроприбора до полной зарядки. Для этого подсоедините штекер (11) USB кабеля (10) к разъему питания (8), расположенному на нижней части электроприбора. Подключите USB кабель (10) к USB порту сетевого зарядного устройства (не поставляется в комплекте), включенного в сеть, соответствующей значениям 220-240 В ~ 50 Гц. Загорится индикатор заряда (17). При полном заряде аккумулятора индикатор заряда (17) будет с 4 постоянно горящими делениями;

**ВНИМАНИЕ!** Заряжайте аккумуляторную батарею электроприбора всегда перед первым использованием электроприбора, при низком уровне заряда, а также после длительного перерыва в его эксплуатации.

**ВНИМАНИЕ!** Не пользуйтесь электроприбором во время зарядки.

6.4 Отсоедините USB кабель (10) от USB порта сетевого зарядного устройства (не поставляется в комплекте), включенного в сеть;

6.5 Отсоедините штекер (11) USB кабеля (10) от разъема питания (8), расположенного на нижней части электроприбора;

6.6 Корпус (2) прибора протрите влажной тканью;

6.7 Насухо вытрите прибор.

**ВНИМАНИЕ!** При первом включении плойки-стайлера может выделиться дым и появиться запах. Это не представляет опасности и не является признаком поломки прибора. Через несколько минут после включения дым и запах исчезнут.

## 7 ЭКСПЛУАТАЦИЯ ЭЛЕКТРОПРИБОРА

### 7.1 Общие рекомендации

Перед завивкой волос вымойте волосы шампунем и высушите их. Используйте плойку-стайлер только на сухих волосах. При частом использовании электроприбора рекомендуется использовать термозащитные средства для укладки.

Для тонких, обесцвеченных и/или ломких волос мы рекомендуем более низкую температуру, для вьющихся, густых и/или тяжело поддающихся укладке волос - более высокую. Ориентируйтесь на приведенную ниже таблицу 3.

### 7.2 Порядок работы

- Включите прибор, нажав и удерживая кнопку включения / выключения (6) до загорания дисплея (5);
- Пока мигает индикатор температуры нагрева (14) с помощью кнопки

## РУКОВОДСТВО ПО ЭКСПЛУАТАЦИИ

выбора (7) установите подходящую для Вашего типа волос температуру нагрева;

**Примечание** – Диапазон температур нагрева от 150°C до 200°C с шагом в 10°C. Диапазон температур нагрева в градусах Фаренгейта от 300 до 390°F с шагом в 20°F от 300 до 380°F и с шагом в 10°F от 380 до 390°F; В таблице 3 предоставлена информация по выбору температуры нагрева плойки-стайлера для разных типов волос. Данная информация носит рекомендательный характер, и температура может быть выбрана по своему предпочтению.

**Таблица 3**

| Тип волос  | Рекомендуемая температура |
|------------|---------------------------|
| Тонкие     | 150-170°C (300-340°F)     |
| Нормальные | 170-190°C (340-380°F)     |
| Густые     | 190-200°C (380-390°F)     |

- Коротким нажатием кнопки включения / выключения (6) подтвердите выбранную температуру;
- Пока мигает индикатор направления укладки (13) с помощью кнопки выбора (7) выберите направление укладки локонов, где:  
L –налево;  
R –направо;
- Коротким нажатием кнопки включения / выключения (6) подтвердите направление укладки локонов;
- Пока мигает индикатор единиц измерения температуры (15) с помощью кнопки выбора (7) выберите единицу измерения температуры, где:  
°F - градусы Фаренгейта  
°C - градусы Цельсия;
- Коротким нажатием кнопки включения / выключения (6) подтвердите выбранную единицу измерения температуры;
- Пока мигает индикатор продолжительности укладки (16) с помощью кнопки выбора (7) выберите продолжительность укладки в секундах;

**Примечание** – Диапазон продолжительности укладки от 8 сек до 18 сек с шагом в 2 сек;

- Выбранная Вами продолжительность времени укладки (16) будет мигать несколько секунд, а затем замигает индикатор нагрева (12);
- При достижении выбранной температуры нагрева, индикатор нагрева (12) перестанет мигать и прозвучит звуковой сигнал. Прибор готов к работе;
- Перед укладкой расчешите волосы и разделите их на отдельные пряди;

**Примечание** - Для удобства фиксации отдельных прядей можно использовать заколки или зажимы.

- Поместите прядь волос между корпусом (2) и рабочей поверхностью (1), держа ее за конец, как показано на Рис. 4, если выбрана укладка налево, и как показано на Рис. 5, если выбрана укладка направо;



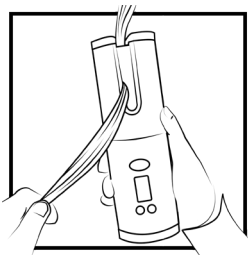


Рис. 4

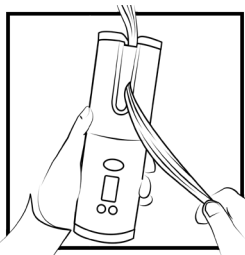


Рис. 5

- Нажмите и удерживайте кнопку начала работы (4), одновременно отпустив конец пряди. В этот момент прядь будет наматываться на рабочую поверхность (1) (Рис. 6);

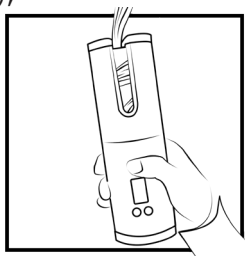


Рис. 6

- Отпустите кнопку начала работы (4), как только прядь полностью будет намотана на рабочую поверхность (1);
- Звуковой сигнал будет отсчитывать выбранное Вами время продолжительности укладки. Как только сигнал пропадет, можно высвобождать прядь;

**Примечание** – Для создания естественных локонов выбирайте наименьшее время продолжительности укладки, а для более тугих локонов – наибольшее.

- Освободите прядь, потянув прибор вниз, как показано на Рис. 7;

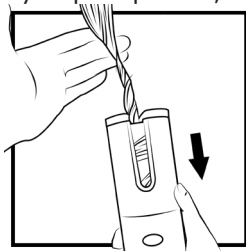


Рис. 7

- Аналогично повторите данную процедуру на оставшихся прядях волос;
- Примечание** - Не расчесывайте волосы после укладки, пока они не остынут.
- После завершения работы для отключения прибора нажмите и удерживайте кнопку включения / выключения (6);
  - Дайте прибору полностью остыть, положив его на термостойкую поверхность.

## 8 ХРАНЕНИЕ И ТЕХНИЧЕСКОЕ ОБСЛУЖИВАНИЕ

### 8.1 Чистка и уход

- Дайте прибору остыть (10);
- Извлеките USB кабель из USB порта сетевого зарядного устройства (не поставляется в комплекте) и отсоедините штекер (11) USB кабеля (10) от разъема питания (8) на электроприборе;
- Протрите прибор влажной тканью;
- Тщательно высушите прибор после чистки.

### 8.2 Рекомендации

- Если электроприбор вышел из строя, не следует пытаться отремонтировать его самостоятельно. Настоятельно рекомендуется обратиться в авторизованный сервисный центр.
- Во избежание повреждений перевозите прибор только в заводской упаковке. После транспортировки или хранения прибора при пониженной температуре необходимо выдержать его при комнатной температуре не менее двух часов.

### 8.3 Хранение

Перед тем как убрать плейку-стайлер на хранение, дождитесь, пока прибор полностью остынет. Прибор рекомендовано хранить в сухом прохладном месте, недоступном для детей и животных, при температуре от +10 до +30 °C и относительной влажности не более 65%. Не обматывайте кабель USB (10) вокруг корпуса (2) и рукоятки электроприбора (3).

## 9 УТИЛИЗАЦИЯ



Неправильная утилизация электроприборов наносит непоправимый вред окружающей среде. Не выбрасывайте неисправные электроприборы вместе с бытовыми отходами. Обратитесь для этих целей в специализированный пункт утилизации электроприборов. Адреса пунктов приема бытовых электроприборов на переработку Вы можете получить в муниципальных службах Вашего города.

## 10 ГАРАНТИЙНЫЕ УСЛОВИЯ

**Обращаем Ваше внимание, что в течение гарантийного срока электроприбор будет принят на бесплатное сервисное обслуживание или ремонт при соблюдении следующих условий:**

Гарантийные обязательства осуществляются при наличии правильно заполненного гарантийного талона с указанием в нем даты продажи, печати (штампа) торгующей организации, подписи продавца. При отсутствии у Вас правильно заполненного гарантийного талона мы будем вынуждены отклонить Ваши претензии по качеству данного изделия. Во избежание недоразумений убедительно просим Вас перед началом работы с изделием внимательно ознакомиться с руководством по эксплуатации.

Обращаем Ваше внимание на исключительно бытовое назначение изделия. Условия гарантии не предусматривают периодическое техническое обслуживание изделия на дому у владельца.

Правовой основой настоящих гарантийных условий является действующее законодательство Российской Федерации, в частности, последняя редакция Федерального закона «О защите прав потребителей» и Гражданский кодекс Российской Федерации.

Гарантийный срок эксплуатации изделия составляет 12 месяцев. Этот срок исчисляется со дня продажи через розничную сеть.

Наши гарантийные обязательства распространяются только на неисправности, выявленные в течение гарантийного срока, и обусловленные производственными, технологическими и конструктивными дефектами, т. е. допущенными по вине компании-изготовителя.

### **Гарантийные обязательства не распространяются:**

1. На неисправности изделия, возникшие в результате:
  - несоблюдения пользователем предписаний руководства по эксплуатации;
  - механического повреждения, вызванного внешним или любым другим воздействием;
  - применения изделия не по назначению;
  - неблагоприятных атмосферных и внешних воздействий на изделие, таких как дождь, снег, повышенная влажность, нагрев, агрессивные среды, несоответствие параметров питающей электросети требованиям руководства по эксплуатации;
  - использования принадлежностей и запчастей, не рекомендованных или не одобренных производителем.
2. На изделия, подвергавшиеся вскрытию, ремонту или модификации не уполномоченными на то лицами.
3. На неисправности, возникшие вследствие ненадлежащего обращения или хранения изделия, такие как обрывы и надрезы питающего электрошнура, сколы, царапины, сильные потертости корпуса и др.
4. На неисправности, возникшие в результате перегрузки изделия.
5. На изделия без читаемого серийного номера.
6. На комплектующие и аксессуары, поставляемые в комплекте с электроприбором.

**Обращаем ваше внимание, что доставка изделия в сервисный центр и из него осуществляется конечным потребителем (владельцем) или за его счет.**

### **К безусловным признакам перегрузки относятся:**

- деформация или оплавление пластмассовых деталей и узлов изделия;
- потемнение или обугливание изоляции проводов.

Техническое освидетельствование прибора на предмет установления гарантийного случая производится только в авторизованном сервисном центре.

## РУКОВОДСТВО ПО ЭКСПЛУАТАЦИИ

Список сервисных центров можно узнать у продавца или на сайте **www.galaxy-tecs.ru**. Обращаем Ваше внимание, что срок гарантии автоматически продлевается на срок ремонта изделия.

**Срок службы прибора составляет 3 года.**

Компания-изготовитель обращает внимание покупателей, что при эксплуатации прибора в рамках личных нужд и соблюдении правил пользования, приведенных в данном руководстве по эксплуатации, срок службы изделия может значительно превысить указанный в настоящем руководстве.

Компания-изготовитель данного прибора оставляет за собой право вносить изменения в конструкцию и комплектацию и изменять характеристики прибора, не ухудшающие его эксплуатационных качеств.

**ВНИМАНИЕ! При покупке изделия требуйте проверки комплектности и исправности, а также правильного заполнения гарантийного талона.**

**Импортер : ООО «Союз»**

**Адрес:** Россия, г. Ульяновск, ул. Локомотивная, 14

**Изготовитель:** Вэньчжоу Притек Индастриал Ко., ЛТД.

**Адрес:** №105, Гонг Диан роад соуф, Вэньчжоу, Китай

Сделано в КНР

**Дата изготовления указана на серийном номере. В соответствии со стандартом изготовителя серийный номер содержит - номер заказа/месяц год изготовления/ порядковый номер изделия.**

# 1 ЖАЛПЫ ДЕРЕКТЕР

GALAXY GL4620 автоматты шаш бұйралағыш-стайлер (ары қарай мәтін бойынша – шаш бұйралағыш-стайлер, құрал, электр құралы) – бұл тұрмыстық шарттарда шашты бұйралауға арналған заманауи, қолайлы құрал. Жұмыс бетінің 19 мм диаметрінің арқасында ғажап бұрымдарды жасай алады. Құралда температураның, температураның өлшем бірліктерінің, ретке келтірудің ұзақтығының, бұрымдарды ретке келтірудің бағытымен, қызудың, аккумулятор зарядының индикаторларымен сұйық кристалды дисплей орналасқан. Дыбыстық жүйе құралдың Сіз арқылы таңдалған температураға жеткендігін және жұмысқа дайын екендігін білдіреді. Температура 150-ден 200°C-қа дейінгі ауқымда реттеледі, қызу уақыты 8-ден 18 секундқа дейін, бұрымдарды ретке келтірудің бағыты – оңға немесе солға. Шаш бұйралағыш-стайлердің жұмыс бетінің керамикалық жабыны температураны жақсы бөледі, шаштарды бүлдірмейді және оларды қыздырмайды, құрал мүлдем қауіпсіз. Құрал екі жалғағыштармен жабдықталған: құралды зарядтауға арналған микро USB және сыртқы құрылғыларды зарядтауға арналған USB порт. USB кабель жиынтықта жеткізіледі. Құралдың құрылымы КО ТР 004/2011 «Төменвольтты жабдықтың қауіпсіздігі туралы», сонымен бірге КО ТР 020/2011 «Техникалық құралдардың электромагниттік үйлесімділігі» талаптарына сәйкес келеді.

Тауар сертификатталған.



## 2 ТЕХНИКАЛЫҚ СИПАТТАМАЛАРЫ

### 1 кесте

| Параметрдің атауы                | Мәні              |
|----------------------------------|-------------------|
| Тұтынылатын қуат                 | 50 Вт             |
| Қызудың максималды температурасы | 200°C (390°F)     |
| Жұмыс бетінің диаметрі           | 19 мм             |
| Қорғаныс сыныбы                  | II                |
| Үздіксіз жұмыс уақыты            | 1 сағатқа дейін   |
| Зарядтау уақыты                  | шамамен 4,5 сағат |
| Аккумулятордың түрі              | Li-Ion            |
| Аккумулятордың сыйымдылығы       | 3,7 В 2x2500 мА*ч |
| Тұрақты тоқ                      | 5 В               |
| USB тоғының максималды күші      | 2 А               |
| USB кабелдің ұзындығы            | 75 см             |

## 3 ЖЕТКІЗІЛІМ ЖИЫНТЫҒЫ

### 2 кесте

| Атауы                         | Саны   |
|-------------------------------|--------|
| Шаш бұйралағыш-стайлер        | 1 дана |
| USB кабель                    | 1 дана |
| Пайдалану жөніндегі нұсқаулық | 1 дана |
| Тұтынушылық ыдыс              | 1 дана |

## 4 САҚТЫҚ ШАРАЛАРЫ

**Электр құралының қауіпсіз және тұрақты жұмысына тек келесі шарттарды сақтау кезінде ғана кепіл беріледі:**

4.1 Құралды осы нұсқаулықта аталғандардан басқа кез келген мақсаттар үшін қолданбау керек. Құралмен жұмыс, сақтау және күтім жасау осы пайдалану жөніндегі нұсқаулыққа қатаң сәйкес жүргізулері керек.

4.2 Аталған электр құралы тұрмыстық шарттарда қолдануға арналған және пәтерлерде, қала сыртындағы үйлерде немесе басқа да пайдаланудың осындай шарттарын пайдаланыла алады. Құрал салондық қолдануға арналмаған. Аталған үлгі +15-тан +30°С-қа дейінгі жұмыс температураларының ауқымындағы қоңыржай климатта және 65%-дан аспайтын ауаның салыстырмалы ылғалдылығында жұмыс істеуге арналған.

4.3 Құралды USB порттан ажырату кезінде USB кабелден емес, істікшеден ұстау керек болады.

4.4 Электр құралын USB порттан жұмыс кезінде, кез келген ақаулықтар орын алған жағдайда, тазалаудың алдында және зарядтау аяқталғаннан кейін ажыратып отыру қажет.

4.5 USB портқа қосылған және зиярдалушы электр құралын егер ол суға түсіп кетсе алып шығуға тырыспаңыз. Құралды USB порттан ажыратыңыз, сосын алып шығыңыз. Құралды одан кейін қолдануға сервистік орталықта тексеруден және оның жұмысқа қабілеттілігі расталғаннан кейін ғана рұқсат етіледі.

4.6 USB кабельбүлінген кезде қауіптерге жол бермеу үшін оны дайындаушы немесе оның агенті, немесе аналогтік біліктік тұлға ауыстыруы керек. USB кабелді ауыстыру қолданыстағы тарифке сай авторландырылған сервистік орталықта жүзеге асырылады.

4.7 Аталған құралдың көмегімен зарядтала алатын басқа да құралдар тоғының максималды күші 2 А құрайды. Тұтынылатын қуаты 2 А мәнінен асып кететін құрылғыны зарядтауға тырыспаңыз.

4.8 Кабелдерді бір уақытта құралдың қос жалғағышына (аккумуляторды зарядтау және энергияны басқа электрондық құрылғыға бір уақытта беру) ешқашан қоспаңыз, себебі бұл құралдың, сыртқы құрылғылардың істен шығуына әкеліп соқтыруы мүмкін, сонымен бірге электр тоғымен зақымдалу немесе жану қатерін арттырады.

4.9 Электр құралын егер жану немесе жарылыс қаупі бар болса, мәселен тез тұтанушы сұйықтықтар мен газдардың жанында қолданбаңыз.

4.10 Егер ол тіпті желіден ажыратылған болса да, балаларға құралға жанасула-

рына рұқсат бермеу керек. Балалардың құралмен ойнауларына жол бермеу үшін бақылауда болулары керек.

4.11 USB портқа қосылған және зарядталушы құралды қараусыз қалдырмаңыз.

4.12 Құралды осы нұсқаулықта аталғандардан басқа кез келген мақсаттар үшін қолданбау керек. Құралмен жұмыс, сақтау және күтім жасау осы пайдалану жөніндегі нұсқаулыққа қатаң сәйкес жүргізулері керек.

4.13 Құралды табиғи шаштарды ретке келтіру үшін қолданбаңыз.

4.14 Құралды құрғақ шаштарды ретке келтіру үшін қолданыңыз.

4.15 Құралды қолдану кезінде сақтық шараларын сақтаңыз, өйткені ол қатты қызуы мүмкін. Құралды тұтқасынан ғана ұстаңыз, себебі қалған бөліктері қатты ыстық болады. Пайдалану кезінде сақ болыңыз және тері мен ыстық жұмыс бетінің арасындағы жанасуды болдырмаңыз.

4.16 Құралды боялған шаштарға қолдану кезінде жұмыс бетінде дақтар пайда болуы мүмкін!

4.17 Жұмыс бетін онда шаң, шашқа арналған спрей, гелдер-бөкіткіштер және бас. болмайтындай етіп таза ұстаңыз.

4.18 Суымаған құралды қандай да болмасын нәрселермен немесе заттармен (мәселен, киіммен немесе орамалмен) жабуға тыйым салынады.

4.19 Іске қосылған құралды жұмсақ беттерге (төсек, диван, киім және т.б.) қоймаңыз.

4.20 USB кабелдің құралдың ыстық беттерімен жанасуына жол бермеңіз.

4.21 Электр құралымен жиынтықта жеткізілмеген керек-жарақтарды қолдану қауіпті болуы және электр құралының бұзылуына әкеліп соқтыруы мүмкін.



**НАЗАР АУДАРЫҢЫЗ!** Электр құралын суға және басқа да сұйықтықтарға батыруға болмайды! Электр құралын ылғалды ортада немесе электр құралына қандай да болмасын сұйықтықтардың шашырандылары тиіп кетуі мүмкін жерлерде қолданбаңыз! Электр құралын ванна бөлмесінде, бассейндердің және басқа да су көздерінің жанында қолдану үзілді-кесілді ұсынылмайды! Жұмыс істеп тұрған құралды дымқыл қолдармен ұстамаңыз!

**НАЗАР АУДАРЫҢЫЗ!** Құрал физикалық, сенсорлық немесе ақыл-ой қасиеттері төмендеген немесе егер олар қарауда болмаса немесе олардың қауіпсіздігіне жауапты тұлға арқылы құралды қолдану жөнінде нұсқау берілмеген жағдайларда тұлғалардың (балаларды қоса алғанда) қолдануына арналмаған.

**НАЗАР АУДАРЫҢЫЗ!** Ешбір жағдайда электр құралын алкогольдік немесе есірткілік масаю күйінде немесе ақиқатты объективтік түрде қабылдауға кедергі болатын басқа да шарттарда қолданбау керек, және осындай күйдегі немесе мұндай шарттардағы адамдарға электр құралын сеніп тапсырмау керек!

**НАЗАР АУДАРЫҢЫЗ!** Осы пайдалану жөніндегі нұсқаулық аталған құралды пайдалану процесінде мүмкін болатын штаттық оқиғалардың барлығын бірдей қарастыра алмайды. Қолданушы электр құралымен жұмыс жасау кезінде қауіпсіздік техникасы шараларын өздігінен сақтауы керек!

# 5 ЭЛЕКТР ҚҰРАЛЫНЫҢ СИПАТТАМАСЫ



Электр құралының элементтері (1,2,3 сур.):

- |   |  |
|---|--|
| 1. Жұмыс беті                                       | 12. Қызу индикаторы                                  |
| 2. Корпус   | 13. Бұрымдарды ретке келтіру бағыттарының индикаторы |
| 3. Тұтқа  | 14. Температураның сандық көрсеткіштері              |
| 4. Жұмысты бастау батырмасы                         | 15. Температураның өлшем бірліктерінің индикаторы    |
| 5. Дисплей  | 16. Ретке келтіру ұзақтығының индикаторы             |
| 6. Іске қосу/сөндіру батырмасы                      | 17. Аккумуляторды зарядтау индикаторы                |
| 7. Таңдау батырмасы                                 |  |
| 8. Құралды зарядтауға арналған қуат беру жалғағышы  |  |
| 9. Сыртқы құрылғыларды зарядтауға арналған USB порт |  |
| 10. USB кабель                                      |  |
| 11. Істікше   |  |



## 6 ЖҰМЫСҚА ДАЙЫНДАУ

6.1 Электр құралын қораптан шығарыңыз және қаптаушы материалды (бар болған жағдайда) алып тастаңыз;

**ЕСКЕРТУ!** Қаптаушы материалдарды (пластик пакеттерді, полистирол және т. б.) балаларға қолжетімді жерлерде қауіпті оқиғаларға жол бермеу үшін қалдырмаңыз.

**НАЗАР АУДАРЫҢЫЗ!** Ескертуші жапсырмаларды (олар бар болған жағдайда) және бұйымның сериялық нөмірі бар жапсырманы орнында электр құралының тұтқасында (3) міндетті түрде сақтаңыз!

6.2 USB кабелді (10) толықтай тарқатыңыз;

6.3 Электр құралының аккумуляторлық батареясын толық зарядталуға дейін зарядтаңыз. Ол үшін USB кабелдің (10) істікшесі (11) электр құралының төменгі бөлігінде орналасқан қуат беру жалғағышына (8) қосыңыз. USB кабелді (10) 220-240 В ~ 50 Гц тиісті мәндегі желіге қосылған желілік зарядтау құрылғысының (жиынтықта жеткізілмейді) USB портына қосыңыз. Зарядтау индикаторы (17) жанады. Аккумуляторды толық зарядтау кезінде зарядтау индикаторы (17) 4 тұрақты жанып тұрушыбөлулермен болады;

**НАЗАР АУДАРЫҢЫЗ!** Электр құралыныңаккумуляторлық батареясын әрдайым электр құралын бірінші рет қолданудың алдында, заряд деңгейі төмен кезде, сонымен бірге ұзақ мерзімдік үзілістен кейін оны пайдаланудың алдында зарядтап алыңыз.

**НАЗАР АУДАРЫҢЫЗ!** Электр құралын зарядтау кезінде қолданбаңыз.

6.4 USB кабелді (10)желіге қосылған желілік зарядтау құрылғысының (жиынтықта жеткізілмейді) USB портынан ажыратыңыз;

6.5 Электр құралының төменгі бөлігінде орналасқан қуат беру жалғағышынан (8) USB кабелдің (10) істікшесін (11) ажыратыңыз;

6.6 Құралдың корпусын (2) дымқыл шүберекпен сүртіңіз;

6.7 Құралды құрғатып сүртіңіз.

**НАЗАР АУДАРЫҢЫЗ!** Шаш бұйралағышты-стайлерді бірінші рет іске қосу кезінде түтін шығуы және иіс пайда болуы мүмкін. Бұл қауіп төндірмейді және құралдың бұзылуының белгісі болып табылмайды. Іске қосудан кейін бірнеше минут өткеннен соң иіс пен түтін жоғалады.

## 7 ЭЛЕКТР ҚҰРАЛЫН ПАЙДАЛАНУ

### 7.1 Жалпы ұсыныстар

Шаштарды бұйралаудың алдында шаштарды сусабынмен жуыңыз және оларды кептіріңіз. Шаш бұйралағыш-стайлерді құрғақ шаштарға ғана қолданыңыз. Электр құралын жиі қолдану кезінде ретке келтіруге арналған жылудық қорғаныс құралдарды қолдану ұсынылады. Жұқа, түсі кеткен және/немесе түскіш шаштар үшін біз төменірек температураны, қою, толқын және/немесе ретке келтіруге қиын шаштарға – жоғарырақ температураны ұсынамыз. Төменде келтірілген 3 кестені басшылыққа алыңыз.

### 7.2 Жұмыс тәртібі

- Іске қосу/сөндіру батырмасын (6) басып және дисплей (5) жанғанша дейін ұстап тұрумен құралды іске қосыңыз;
- Қызу температурасының индикаторы (14) жылтылдап тұрған кезде

ПАЙДАЛАНУ ЖӨНІНДЕГІ НҰСҚАУЛЫҚ

таңдау батырмасының (7) көмегімен Сіздің шашыңыздың түріне жарайтын қызу температурасын орнатыңыз;

**Ескерту** – Қызу температурасының ауқымы 10°C қадамымен 150°C-тан 200°C-қа дейін. Қызу температурасының ауқымы 300-ден 380°F-қа дейін 20°F қадаммен және 380-ден 390°F-қа дейін 10°F қадаммен 300-ден 390°F-қа дейінгі Фаренгейт градустарында;

3 кестеде шаштың түрлі типтері үшін шаш бұйралығыштың-стайлердің қызу температурасын таңдау бойынша ақпарат келтірілген. Аталған ақпарат ұсынушылық сипатқа ие, және температура өз қалауыңыз бойынша таңдала алады.

**3 кесте**

| Шаштың түрі | Ұсынылатын температура |
|-------------|------------------------|
| Жұқа        | 150-170°C (300-340°F)  |
| Қалыпты     | 170-190°C (340-380°F)  |
| Қою         | 190-200°C (380-390°F)  |

- Іске қосу/сөндіру батырмасын (6) қысқа басумен таңдалған температураны растаңыз;
- Ретке келтіру бағыттарының индикаторы (13) жылтылдап тұрған кезде таңдау батырмасының (7) көмегімен бұрымдарды ретке келтіру бағытын таңдаңыз, мұнда:  
L – солға;  
R – оңға;
- Іске қосу/сөндіру батырмасын (6) қысқа басумен бұрымдарды ретке келтіру бағытын растаңыз;
- Температураның өлшем бірліктерінің (15) жылтылдап тұрған кезде таңдау батырмасының (7) көмегімен температураның өлшем бірлігін таңдаңыз, мұнда:  
°F – Фаренгейт градустары  
°C – Цельсий градустары;
- Іске қосу/сөндіру батырмасын (6) қысқа басумен таңдалған температура өлшем бірлігін растаңыз;
- Ретке келтіру ұзақтығының индикаторы (16) жылтылдап тұрған кезде таңдау батырмасының (7) көмегімен ретке келтірудің секундтардағы ұзақтығын таңдаңыз;

**Ескерту** – Ретке келтіру ұзақтығының ауқымы 2 секунд қадамымен 8 секундтан 18 секундқа дейін;

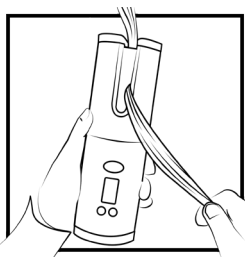
- Сіз арқылы таңдалған ретке келтірудің ұзақтығы (16) бірнеше секунд жылтылдайтын болады, сосын қызу индикаторы (12) жылтылдауын бастайды;
- Таңдалған қызу температураға қол жеткізілгеннен кейін, қызу индикаторы (12) жылтылдауын тоқтатады және дыбыстық сигнал естіледі. Құрал жұмысқа дайын;
- Ретке келтірудің алдында шаштарды тараңыз және оларды жеке тұтамдарға бөліңіз;

**Ескерту** – Жеке тұтамдарды бекіту қолайлығы үшін шаш қыстырғыштарды немесе қысқыштарды қолдануға болады.

- Шаш тұтамдарын корпус (2) пен жұмыс бетінің (1) арасында, оны егер солға ретке келтіру таңдалса, 4 сур. көрсетілгендей етіп, және оңға ретке келтіру таңдалса, 5 сур. көрсетілгендей етіп ұшынан ұстай отырып орналастырыңыз;

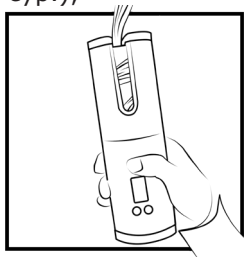


4 сур.



5 сур.

- Тұтамның соңын бір уақытта жібере отырып, жұмысты бастау батырмасын (4) басыңыз және ұстап тұрыңыз. Осы сәтте тұтам жұмыс бетіне (1) оралатын болады (6 сур.);

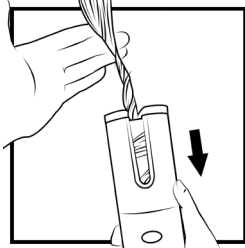


6 сур.

- Тұтам жұмыс бетіне (1) толықтай оралып болғаннан кейін жұмысты бастау батырмасын (4) босатыңыз;
- Дыбыстық сигнал Сіз арқылы таңдалған ретке келтіру ұзақтығының уақытын санайтын болады. Сигнал жоғалған кезде, тұтамды босатуға болады;

**Ескерту** – Табиғи тұтамдарды жасау үшін ретке келтіру ұзақтығының азырақ уақытын, ал қалың тұтамдар үшін – көбірек уақытты таңдаңыз.

- Құралды 7 сур. көрсетілгендей етіп төменге тартумен тұтамды босатыңыз;



7 сур.

- Аталған рәсімді шаштың қалған тұтамдарына аналогтік түрде қайталаңыз;
- Ескерту** – Шаштарды ретке келтіруден кейін олар суығанша дейін бірден

## ПАЙДАЛАНУ ЖӨНІНДЕГІ НҰСҚАУЛЫҚ

тарамаңыз.

- Жұмыс аяқталғаннан кейін құралды сөндіру үшін іске қосу/сөндіру ба-тырмасын (6) басыңыз және ұстап тұрыңыз;
- Оны жылуға төзімді бетке қоюмен құралды толықтай суытыңыз.

# 8 САҚТАУ ЖӘНЕ ТЕХНИКАЛЫҚ ҚЫЗМЕТ КӨРСЕТУ

## 8.1 Тазалау және күтім жасау

- Құралды суыту (10);
- USB кабелді желілік зарядтау құрылғысының (жиынтықта жеткізілмейді) USB портынан шығарыңыз және USB кабелдің (10) істікшесін (11) электр құралындағы қуат беру жалғағышынан (8) ажыратыңыз;
- Құралды дымқыл матамен сүртіңіз;
- Құралды тазалаудан кейін мұқият кептіріңіз.

## 8.2 Ұсыныстар

- Егер электр құралы істен шықса оны өздігінен жөндеуге тырыспау керек. Авторландырылған сервистік орталыққа жүгіну қатаң ұсынылады.
- Бүлінулерге жол бермеу үшін электр құралын тек зауыттық қаптамада ғана тасымалдаңыз. Электр құралын тасымалдаудан және төмендетілген температурада сақтаудан кейін оны кем дегенде екі сағаттай бөлме температурасында ұстау қажет.

## 8.3 Сақтау

Шаш бұйралағышты-стайлерді сақтауға алып тастаудың алдында, құралдың толықтай суынуын тосыңыз. Құралды құрғақ салқын орында, балалар мен жануарларға қолжетімді емес орындарда, +10-нан +30 °C-қа дейінгі температурада және 65%-дан аспайтын ауаның салыстырмалы ылғалдылығында сақтау ұсынылады. USB кабелді (10) корпусты (2) айналдыра және электр құралының тұтқасына (3) орамаңыз.

# 9 КӘДЕГЕ ЖАРАТУ



Құралдарды қате кәдеге жарату қоршаған ортаға түзелмейтін зиян келтіреді. Ақаулы құралдарды, сонымен бірге қуат берудің пайдаланылған элементтерін тұрмыстық қалдықтармен бірге тастамаңыз. Осы мақсаттар үшін мамандандырылған құралдарды кәдеге жарату бекетіне жүгініңіз. Тұрмыстық құралдар мен пайдаланылған қуат беру элементтерін қайта өңдеу үшін қабылдау бекеттерінің мекен-жайларын Сіз өз қалаңыздың муниципалдық қызметтерінен ала аласыз.

# 10 КЕПІЛДІК ШАРТТАР

**Сіздің назарыңызды кепілдік мерзімнің ішінде келісідей шарттардың сақталуы кезінде электр құралының тегін сервистік**

**қызмет көрсетуге немесе жөндеуге қабылданатындығына аударамыз:**

Кепілдік міндеттемелер сатып алынған күні, сериялық нөмірі, сауда ұйымының мөрі (мөртабаны), сатушының қолтаңбасы көрсетілген кепілдік талоны дұрыс толтырылған кезде ғана жүзеге асырылады. Сізде дұрыс толтырылған кепілдік талоны болмаған жағдайда біз Сіздің аталған ұйымның сапасы бойынша шағымңызды қабылдамауға мәжбүр боламыз. Түсінбеушіліктерге жол бермеу үшін бұйыммен жұмыс жасауды бастамастан бұрын Сізден пайдалану жөніндегі нұсқаулықпен мұқият танысып шығуды өтінеміз.

Сіздің назарыңызды бұйымның тек тұрмыстық тағайындалуға ғана арналғандығына аударамыз.

Кепілдік шарттар иегердің үйінде кезеңдік техникалық қызмет көрсетуді қарастырмайды. Ресей Федерациясының қолданыстағы заңнамасы аталған кепілдік шарттардың құқықтың негіздемесі болып табылады, атап айтқанда, «Тұтынушылардың құқығын қорғау» Федералды заңының соңғы редакциясы және Ресей Федерациясының Азаматтық кодексі.

Бұйымға кепілдік пайдалану мерзімі 12 айды құрайды. Бұл мерзім бөлшектік желі арқылы сатылғаннан күнінен бастап есептеледі.

Біздің кепілдік міндеттемелер тек кепілдік мерзімнің ішінде анықталған ақаулықтарға және дайындаушы- кәсіпорынның кінәсі бойынша жол берілген өндірістік, технологиялық және құрылымдық ақауларға ғана таралады.

**Кепілдік міндеттемелер келесілерге таралмайды:**

1) Бұйымда келесідей жағдайлардың нәтижесінде пайда болған ақаулықтарға:

- қолданушы арқылы пайдалану жөніндегі нұсқаулықтағы нұсқамалардың сақталмауы;

- сыртқы және кез келген басқа да әсерлер арқылы шақырылған механикалық бүлінулер;

- бұйымды тағайындалу бойынша қолданбау;

- жаңбыр, қар, жоғары ылғалдылық, қызу, агрессивтік орталар, қуат беруші электр желілері параметрлерінің пайдалану жөніндегі нұсқаулықтың талаптарына сәйкес болмауы секілді жағымсыз атмосфералық және сыртқы әсерлер;

- өндіруші арқылы ұсынылмаған немесе мақұлданбаған керек- жарақтарды, шығын материалдары мен қосалқы бөлшектерді қолдану.

2) Уәкілетті емес тұлға арқылы ашылған, жөнделген немесе түрлендірілген бұйымға.

3) Желілік кабельдің үзілуі мен тілінуі, сызаттар, корпустың күшті ескіруі және т.б. секілді бұйымда лайықсыз пайдаланудың немесе сақтаудың салдарынан пайда болған ақаулықтарға.

4) Бұйымның қызып кетуінің нәтижесінде пайда болған ақаулықтарға.

5) Сериялық нөмірі оқылмайтын бұйымға.

Сіздің назарыңызды бұйымды сервистік орталыққа және одан жеткізудің соңғы тұтынушы (иегері) арқылы немесе оның қаражатының есебінен жүзеге асырылатындығына аудартамыз.

6) Электр құралымен жиынтықта жеткізілетін толымдаушылар мен керек-

## ПАЙДАЛАНУ ЖӨНІНДЕГІ НҰСҚАУЛЫҚ

жарақтар.

### **Асқын жүктелудің сөзсіз белгілеріне жататындар:**

- бұйымның пластмассалық бөліктері мен тораптарының деформациялануы немесе балқуы;

- сымдарды оқшаулағыштардың қарауы немесе күюі.

Құралға кепілдік жағдайды орнату бойынша техникалық куәландыру тек авторландырылған сервистік орталықта ғана жүргізіледі.

Сервистік орталықтардың тізімін сатушыдан немесе **www.galaxy-tecs.ru** сайтынан білуге болады. Сіздің назарыңызды кепілдік мерзімінің бұйымды жөндеу мерзіміне автоматты түрде ұзартылатындығына аударамыз.

### **Құралдың қызметтік мерзімі 3 жылды құрайды.**

Дайындаушы-компания сатып алушылардың назарын бұйымды жеке мұқтаждықтары аясында пайдалану кезінде осы пайдалану жөніндегі нұсқаулықта келтірілген қолдану ережелерін сақтау бұйымның қызметтік мерзімі осы нұсқаулықта көрсетілген мерзімнен айтарлықтай асып кетуі мүмкін екендігіне аудартады.

Дайындаушы-компания өзіне тауардың сапасын нашарлатпайтын құрылымы мен жиынтығына өзгерістер енгізу құқығын қалдырады.

**НАЗАР АУДАРЫҢЫЗ!** Бұйымды сатып алу кезінде жиынтықтылығы мен дұрыстығын тексеруді, сонымен қатар кепілдік талонның дұрыс толтырылуын талап етіңіз.

**Импорттаушы:** «Союз» ЖШҚ

**Мекен-жай:** 432006, Ресей, Ульяновск қ., Локомотивная көш., 14

**Дайындаушы:** «Вэньжоу Притек Индастриал Ко., ЛТД»

**Мекен-жай:** №105, Гонг Диан роад соуф, Вэньжоу, Қытай  
ҚХР ЖАСАЛҒАН

Дайындалған күні сериялық нөмірде көрсетілген. Дайындаушының стандарттына сәйкес сериялық нөмір келесілерден тұрады: тапсырыс нөмірі / дайындалған айы мен жылы / бұйымның топтамдағы реттік нөмірі.