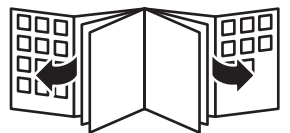


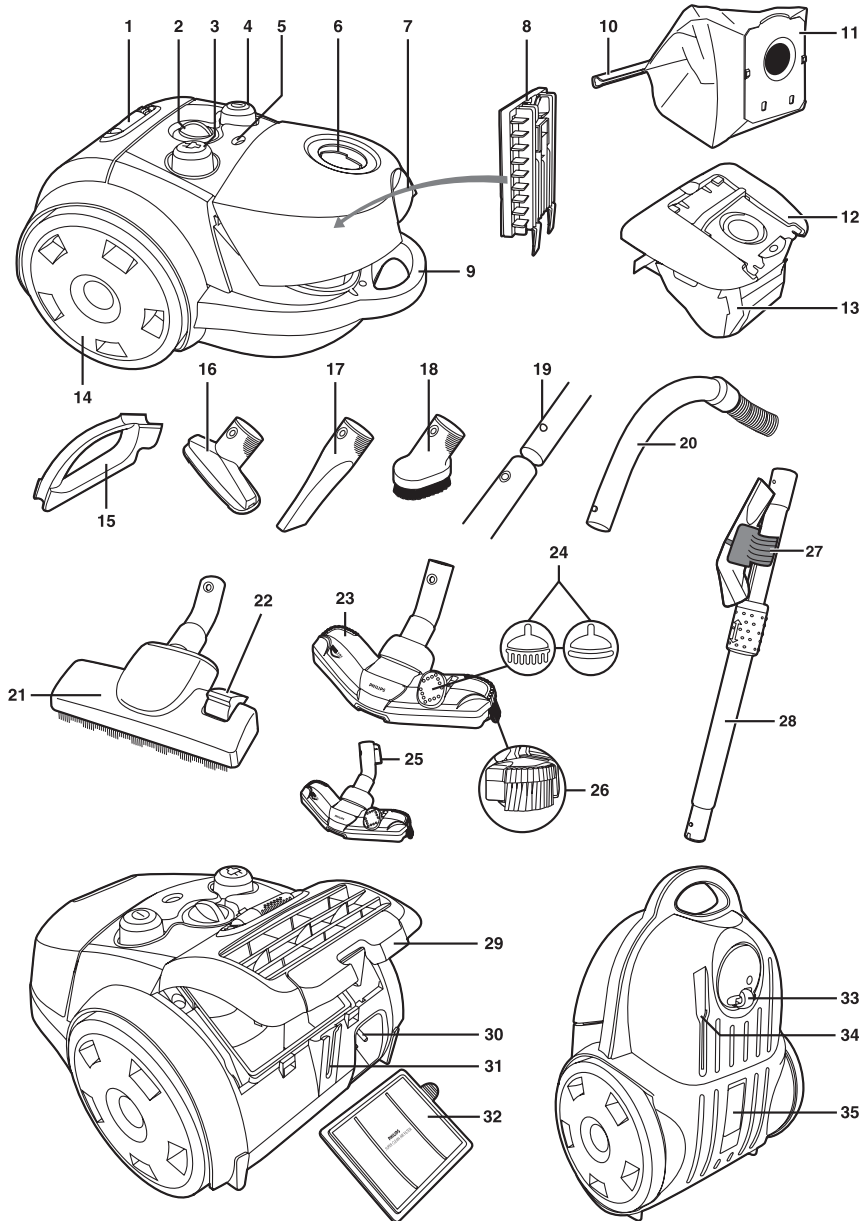
Register your product and get support at  
[www.philips.com/welcome](http://www.philips.com/welcome)

FC9079-FC9050



**PHILIPS**







<b>ENGLISH</b>	<b>6</b>
<b>БЪЛГАРСКИ</b>	<b>13</b>
<b>ČEŠTINA</b>	<b>21</b>
<b>EESTI</b>	<b>28</b>
<b>HRVATSKI</b>	<b>35</b>
<b>MAGYAR</b>	<b>42</b>
<b>ҚАЗАҚША</b>	<b>49</b>
<b>LIETUVIŠKAI</b>	<b>57</b>
<b>LATVIEŠU</b>	<b>64</b>
<b>POLSKI</b>	<b>71</b>
<b>ROMÂNĂ</b>	<b>78</b>
<b>РУССКИЙ</b>	<b>85</b>
<b>SLOVENSKY</b>	<b>93</b>
<b>SLOVENŠČINA</b>	<b>100</b>
<b>SRPSKI</b>	<b>107</b>
<b>УКРАЇНСЬКА</b>	<b>114</b>
العربية	127
فارسی	134

## Введение

Поздравляем с покупкой продукции Philips! Для получения полной поддержки, оказываемой компанией Philips, зарегистрируйте Ваше изделие на [www.philips.com/welcome](http://www.philips.com/welcome).

## Общее описание (Рис. 1)

- 1 Картридж системы ароматизации воздуха Active Fragrance
- 2 Регулятор силы всасывания
- 3 Кнопка для сматывания шнура
- 4 Клавиша Вкл/Выкл
- 5 Индикатор заполнения мешка для мусора
- 6 Отверстие для подсоединения шланга
- 7 Кнопка открывания пылезащитной крышки
- 8 Держатель фильтра защиты электродвигателя
- 9 Передняя ручка
- 10 Съёмная узкая щетка (только в некоторых странах)
- 11 Мешок для мусора многократного использования (только в некоторых странах)
- 12 Держатель мешка для мусора
- 13 Синтетический мешок для мусора
- 14 Заднее колесо
- 15 Держатель для насадок (только у некоторых моделей)
- 16 Маленькая насадка
- 17 Щелевая насадка
- 18 Маленькая щетка (только у некоторых моделей)
- 19 Пружинная фиксирующая кнопка
- 20 Шланг с рукояткой
- 21 Комбинированная насадка
- 22 Кулисный переключатель режима чистки ковра/твёрдого пола
- 23 Насадка Tri-Active (только у некоторых моделей)
- 24 Кулисный переключатель режима чистки ковра/твёрдого пола
- 25 Крепление для хранения насадок
- 26 Боковая щетка
- 27 Зажим для насадок (только у некоторых моделей)
- 28 Телескопическая трубка
- 29 Решетка фильтра (открытая)
- 30 Вилка сетевого шнура
- 31 Ячейка для закрепления трубки
- 32 Фильтр Super Clean Air HEPA 12/фильтр Ultra Clean Air HEPA 13
- 33 Шарнирное колесико
- 34 Отделения для хранения
- 35 Заводская бирка

## Внимание

До начала эксплуатации прибора внимательно ознакомьтесь с настоящим руководством и сохраните его для дальнейшего использования в качестве справочного материала.

### Опасно

- Запрещается убирать пылесосом воду или другие жидкости. Запрещается применять пылесос для уборки огнеопасных веществ, а также неостывшего пепла.

### Предупреждение

- Перед подключением прибора убедитесь, что указанное на нём номинальное напряжение соответствует напряжению местной электросети.

- Запрещено пользоваться электроприбором, если сетевая вилка, сетевой шнур или сам прибор повреждены.
- В случае повреждения сетевого шнура, его необходимо заменить. Чтобы обеспечить безопасную эксплуатацию прибора, заменяйте шнур в торговой организации Philips, в авторизованном сервисном центре Philips или в сервисном центре с персоналом аналогичной квалификации.
- Данный прибор не предназначен для использования лицами (включая детей) с ограниченными возможностями сенсорной системы или ограниченными интеллектуальными возможностями, а так же лицами с недостаточным опытом и знаниями, кроме случаев контроля или инструктирования по вопросам использования прибора со стороны лиц, ответственных за их безопасность.
- Не позволяйте детям играть с прибором.
- Не прикладывайте шланг, трубку или насадки, подсоединенные к включенному пылесосу, к глазам, ушам или ко рту.

### **Внимание**

- При уборке пылесосом пепла, мелкого песка, известки, цементной пыли и подобных веществ поры мешка для мусора могут засориться. В результате индикатор заполнения покажет, что мешок заполнен. Замените использованный мешок или очистите мешок для мусора многократного использования, даже если он еще не полон (См. главу "Замена/очистка мешка для мусора").
- Запрещается пользоваться пылесосом без фильтра защиты двигателя. Это может привести к повреждению двигателя и сокращению срока службы прибора.
- Используйте только мешки Philips s-bag™ из синтетических материалов или мешки для мусора многократного использования, входящие в комплект поставки (только в некоторых странах).
- Прозрачный дисплей изготовлен из поликарбоната, пригодного для вторичной переработки (>ПК<).
- Уровень шума: Lc = 77 дБ (А)

### **Электромагнитные поля (ЭМП)**

Данное устройство Philips соответствует стандартам по электромагнитным полям (ЭМП). При правильном обращении согласно инструкциям, приведенным в руководстве пользователя, применение устройства безопасно в соответствии с современными научными данными.

## **Подготовка прибора к работе**

### **Шланг**

- 1** Чтобы подсоединить шланг, плотно вставьте его в корпус пылесоса (должен прозвучать щелчок) (Рис. 2).
- 2** Для отключения шланга нажмите на кнопки (1) и извлеките шланг из прибора (2) (Рис. 3).

### **Трубка**

- 1** Для соединения секций трубки друг с другом и с рукояткой шланга нажмите пружинную фиксирующую кнопку. Затем вставьте секцию при помощи фиксирующей кнопки в секцию с отверстием и вставьте пружинную фиксирующую кнопку в отверстие (должен прозвучать щелчок) (Рис. 4).
- 2** Для отсоединения трубки от рукоятки нажмите на пружинную фиксирующую кнопку и выньте рукоятку из трубки.

*Примечание. Подсоединяйте и отсоединяйте насадки аналогичным образом.*

### **Телескопическая трубка (только некоторые модели).**

---

- 1 Отрегулируйте длину трубки, сделав ее наиболее удобной для уборки пылесосом (Рис. 5).

### **Насадка Tri-Active (только у некоторых моделей)**

---

Насадка Tri-Active - это универсальная насадка для чистки ковров и твёрдых полов.

- Боковые щетки захватывают больше пыли и грязи рядом с краями насадки и позволяют лучше очищать поверхность вдоль предметов мебели и других препятствий (Рис. 6).
- Отверстие в передней части насадки позволяет осуществлять всасывание крупного мусора (Рис. 7).

- 1 Для включения режима чистки твердого пола нажмите ногой на кулисный переключатель на насадке (Рис. 8).
  - Выдвинется узкая щетка из корпуса насадки для чистки твердых полов. Одновременно приподнимется колесико, что предотвратит нанесение царапин и повысит маневренность пылесоса.
- 2 При чистке ковровых покрытий нажмите ногой соответствующий качающийся переключатель (Рис. 9).
  - Узкая щетка втянется в корпус насадки, и колесико автоматически опустится.

### **Комбинированная насадка (только у некоторых моделей)**

---

Комбинированная насадка может использоваться для уборки как ковров, так и твёрдых полов.

- 1 Для включения режима чистки твердого пола нажмите ногой на кулисный переключатель на насадке (Рис. 10).
  - Узкая щетка для чистки твердого пола выдвинется из корпуса насадки.
- 2 При чистке ковровых покрытий нажмите ногой соответствующий качающийся переключатель (Рис. 11).
  - Узкая щетка втянется в корпус насадки.

### **Щелевая насадка, маленькая насадка и маленькая щётка.**

---

- 1 Подсоедините щелевую насадку (1), маленькую насадку (2) или маленькую щётку (3) (только у некоторых моделей) непосредственно к рукоятке или к трубке (Рис. 12).

### **Зажим для насадок (только у некоторых моделей)**

---

- 1 Закрепите щелевую насадку и маленькую насадку в зажиме.
- 2 Закрепите зажим для насадок на трубке (Рис. 13).

### **Держатель для насадок (только у некоторых моделей)**

---

- 1 Закрепите держатель для насадок на рукоятке (Рис. 14).
- 2 Закрепите две насадки в держателе для насадок:
  - Щелевая насадка и маленькая насадка (Рис. 15).

*Примечание. Убедитесь, что всасывающее отверстие маленькой насадки направлено в противоположную держателю сторону.*

- Щелевая насадка и маленькая щётка (Рис. 16).

*Примечание. Убедитесь, что всасывающее отверстие маленькой щетки направлено к держателю.*



## Использование прибора

- 1** Вытяните сетевой шнур из пылесоса и вставьте сетевую вилку в розетку электросети
- 2** Включите прибор, нажав ногой кнопку включения/выключения на верхней панели (Рис. 17).
- 3** В процессе уборки силу всасывания можно регулировать с помощью кнопки, расположенной на верхней части прибора (Рис. 18).
  - Для уборки очень грязных ковров и твёрдых полов устанавливайте максимальное значение мощности всасывания.
  - Для очистки занавесок, скатертей и т.д. устанавливайте минимальное значение мощности всасывания.
- 4** При необходимости ненадолго прервать уборку вставьте ребро насадки в специальную ячейку, установив трубку в удобное положение (Рис. 19).

## некоторых моделях)

Ароматизирующие гранулы были специально разработаны для использования в пылесосах Philips. Используйте в пылесосе только гранулы Philips s-fresh™.

Если пылесос оснащен системой ароматизации воздуха Active Fragrance Control, пылесос должен находиться в недоступном для детей месте, как во время, так и после его использования. Если в доме есть маленькие дети, храните пылесос в закрывающемся шкафу.

Ароматизирующие гранулы несъедобны.

При попадании в глаза следует немедленно промыть глаза водой.

## Заполнение картриджа

- 1** Возьмите картридж за края большим и указательным пальцами. Нажмите на диск (1) и выньте картридж из держателя (2) (Рис. 20).
- 2** Для снятия крышки картриджа нажмите на отмеченные точки (1) и потяните крышку вверх (2) (Рис. 21).
- 3** Откройте в пакете небольшое, расположенное сверху отверстие.
- 4** Заполните картридж содержимым одного пакета ароматизирующих гранул.
- 5** Установите крышку на картридж и закройте её (должен прозвучать щелчок).
- 6** Вставьте картридж обратно в держатель (должен прозвучать щелчок). Картридж может быть помещен только в одном положении (Рис. 22).

Замените гранулы, если запах больше не чувствуется.

## Установка степени ароматизации

- Можно установить степень ароматизации, повернув картридж вперед (максимальный уровень ароматизации) или назад (минимальный уровень ароматизации) (Рис. 23).
- При хранении пылесоса или в том случае, если ароматизация нежелательна, закройте картридж, повернув его назад так, чтобы отверстия не были видны.

## Хранение

- 1** Выключите прибор и отсоедините сетевой шнур от розетки электросети.
- 2** Чтобы смотать сетевой шнур, нажмите на кнопку сматывания шнура (Рис. 24).

- 3 Установите пылесос в вертикальное положение. Для закрепления насадки на приборе вставьте ребро насадки в паз (Рис. 25).
- 4 Всегда храните насадку Tri-Active установленной в положение “чистка ковра”. Также следите, чтобы боковые щетки не были согнуты (Рис. 8).

### Замена/очистка мешка для мусора

Всегда отключайте прибор от розетки электросети перед заменой использованного мешка для пыли или очисткой мешка для пыли многократного использования.

#### Замена использованного мешка для пыли

- Замену мешка для пыли следует производить, когда изменится цвет индикатора заполнения мешка, даже в тех случаях, когда насадка не используется для уборки мусора (Рис. 26).
- 1 Чтобы открыть крышку, потяните ее вверх. (Рис. 27).
  - 2 Выдвиньте держатель мешка для пыли из прибора, приподняв его (Рис. 28).
- Доставая мешок для мусора из пылесоса, держите его в вертикальном положении.
- 3 Чтобы извлечь заполненный мешок для мусора из держателя, потяните за картонный язычок (Рис. 29).
  - 4 При этом мешок для пыли автоматически закрывается.
  - 4 Задвиньте переднюю часть картонного язычка нового мешка для пыли как можно глубже в два желобка держателя. (Рис. 30)
  - 5 Вставьте держатель мешка для мусора в пылесос (Рис. 31).

*Примечание. Если мешок для пыли не установлен, закрыть крышку пылесоса нельзя.*

#### Очистка мешка для мусора многократного использования (только в некоторых странах)

В некоторых странах в комплект поставки этого пылесоса входит мешок для мусора многократного использования, который можно использовать и очищать многократно. Можно использовать мешок для мусора многократного использования вместо сменного мешка для мусора.

Для удаления и установки мешка для мусора многократного использования следуйте инструкциям в разделе “Замена использованного мешка для пыли”.

Очистка мешка для мусора многократного использования.

- 1 Сдвиньте фиксатор в сторону, чтобы снять его с мешка для мусора.
- 2 Вытряхните содержимое в мусорное ведро.
- 3 Чтобы закрыть мешок для мусора, снова надвиньте фиксатор на нижнюю кромку мешка для мусора.

### Очистка и обслуживание фильтров

Перед очисткой или заменой фильтров отключите прибор от розетки электросети.

#### Стационарный фильтр защиты электродвигателя

Каждый раз при замене мешка для пыли очищайте стационарный фильтр защиты электродвигателя.

- 1 Выньте из пылесоса держатель мешка для пыли вместе с мешком (Рис. 28).

- 2** Вытащите фильтр защиты электродвигателя из прибора. Вытащите фильтр из держателя. (Рис. 32)
- 3** Потрясите фильтр над мусорным мешком для очистки.
- 4** Установите чистый фильтр в держатель фильтра. Поместите обе проушины держателя фильтра за выступ, расположенный в основании, для правильной установки верхней стороны держателя фильтра. Затем прижав, вставьте держатель фильтра на место (должен прозвучать щелчок) (Рис. 33).
- 5** Снова установите держатель мешка для пыли вместе с мешком в пылесос.

### **Фильтр Super Clean Air (только у некоторых моделей)**

---

Фильтр Super Clean Air, расположенный в задней части прибора, имеет волокна с электростатическим зарядом. Эти волокна улавливают большую часть самых мелких частиц из выходящего воздуха.

Заменяйте фильтр Super Clean Air каждые шесть месяцев. Этот фильтр не является моющимся.

- 1** Откройте решетку фильтра (Рис. 34).
- 2** Удалите старый фильтр (Рис. 35).
- 3** Установите в прибор новый фильтр.
- 4** Закройте решетку фильтра (должен прозвучать щелчок) (Рис. 36).

### **Фильтр Super Clean Air HEPA 12/фильтр Ultra Clean Air HEPA 13**

---

Данный прибор оснащен либо фильтром Super Clean Air HEPA 12 или фильтром Ultra Clean Air HEPA 13. Эти фильтры расположены в задней части пылесоса. Они способны улавливать из выходящего воздуха соответственно до 99,5 % или 99,9 % частиц пыли размером до 0,0003 мм. Это не только обычная домашняя пыль, но и вредные микроскопические насекомые, такие как домашние пылевые клещи и их экскременты, которые могут являться причиной аллергических реакций дыхательных путей.

*Примечание. Для обеспечения оптимального удержания пыли и работы пылесоса, всегда заменяйте фильтр HEPA оригинальным фильтром Philips необходимого типа (см. главу “Заказ принадлежностей”).*

#### **Фильтр Super Clean Air HEPA 12**

Заменяйте фильтр Super Clean Air HEPA 12 каждые шесть месяцев. Этот фильтр не является моющимся.

- 1** Откройте решетку фильтра (Рис. 34).
- 2** Удалите старый фильтр (Рис. 35).
- 3** Установите в прибор новый фильтр.
- 4** Закройте решетку фильтра и прижмите ее нижние углы (Рис. 36).

#### **Моющийся фильтр Ultra Clean Air HEPA 13**

Очищайте моющийся фильтр Ultra Clean Air HEPA 13 каждые шесть месяцев. Очищать моющийся фильтр Super Clean Air HEPA 13 можно не более четырех раз. Замените фильтр после четырех очисток.

- 1** Откройте решетку фильтра (Рис. 34).
- 2** Достаньте моющийся фильтр HEPA 13 (Рис. 35).

### 3 Сполосните гофрированную сторону фильтра HEPA 13 под слабой струей горячей воды.

- Держите фильтр гофрированной стороной вверх, так чтобы струя воды была параллельна складкам. Держите фильтр под таким углом, чтобы вода вымывала грязь из складок (Рис. 37).
- Поверните фильтр на 180°, так чтобы вода текла по складкам в противоположном направлении (Рис. 38).
- Продолжайте этот процесс до полной очистки фильтра.

### Не чистите моющийся фильтр щеткой (Рис. 39).

*Примечание. Очистка не возвращает фильтру первоначальный цвет, но возвращает мощность фильтрации.*

### 4 Аккуратно стряхните воду с поверхности фильтра. Сушите фильтр не менее двух часов перед повторной установкой в пылесос.

### 5 Поместите фильтр в пылесос. Закройте решетку фильтра и прижмите ее нижние углы до полной установки (Рис. 36).

## Заказ принадлежностей

Если вы столкнулись с трудностями при приобретении мешков для пыли, фильтров или других принадлежностей, обращайтесь в Центр поддержки покупателей в вашей стране или внимательно ознакомьтесь с гарантийным талоном.

### Заказ мешков для пыли

- Мешки для мусора из синтетических материалов Philips Classic s-bag™ имеют номер по каталогу FC8021.
- Мешки для мусора высокой фильтрации из синтетических материалов Philips Clinic s-bag™ имеют номер по каталогу FC8022.
- Мешки для мусора, поглощающие запах, Philips Anti-odour s-bag™ имеют номер по каталогу FC8023.

### Заказ фильтров

- В продаже имеются фильтры Super Clean Air, номер по каталогу FC8030.
- Немоющиеся фильтры Super Clean Air HEPA 12 имеются в продаже под номером по каталогу FC8031.
- Немоющиеся фильтры Super Clean Air HEPA 13 имеются в продаже под номером по каталогу FC8038.

### Приобретение ароматизирующих гранул

- В продаже имеются наборы из 4 упаковок ароматизирующих гранул, номер по каталогу FC8025.

## Защита окружающей среды

- После окончания срока службы не выбрасывайте прибор вместе с бытовыми отходами. Передайте его в специализированный пункт для дальнейшей утилизации. Этим Вы поможете защитить окружающую среду (Рис. 40).

## Гарантия и обслуживание

Для получения дополнительной информации или в случае возникновения проблем зайдите на веб-сайт [www.philips.com](http://www.philips.com) или обратитесь в Центр поддержки покупателей в вашей стране (номер телефона центра указан на гарантийном талоне). Если подобный центр в вашей стране отсутствует, обратитесь в вашу местную торговую организацию Philips или в отдел поддержки покупателей компании Philips Domestic Appliances and Personal Care BV.

**Поиск и устранение неисправностей**

Данная глава посвящена наиболее общим вопросам использования прибора. Если самостоятельно справиться с возникшими проблемами не удастся, обратитесь в центр поддержки покупателей вашей страны.

**1 Сила всасывания недостаточна.**

A Проверьте, не заполнен ли мешок для пыли.

При необходимости замените использованный мешок для мусора или очистите мешок для мусора многократного применения (только в некоторых странах).

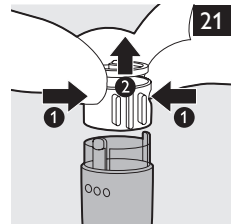
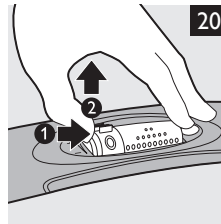
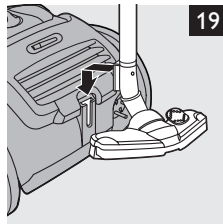
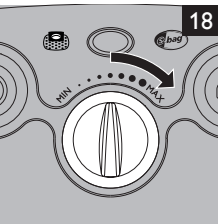
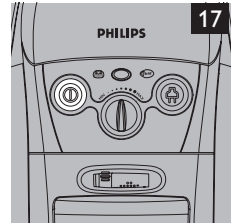
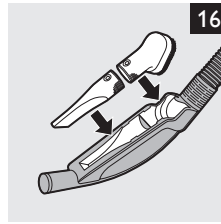
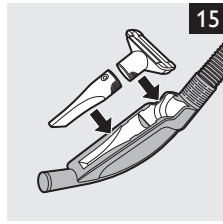
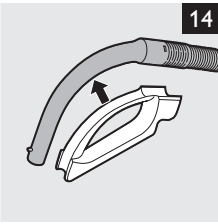
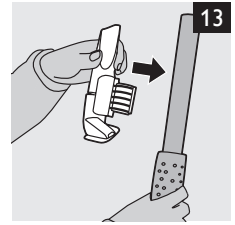
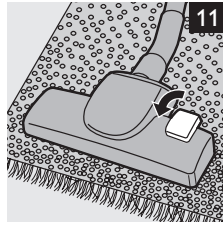
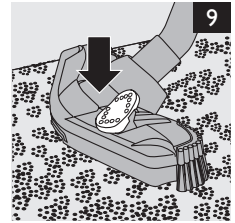
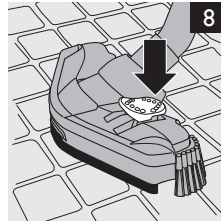
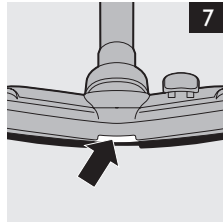
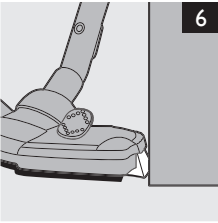
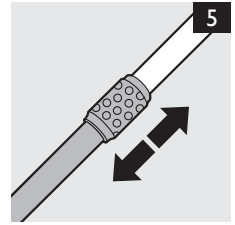
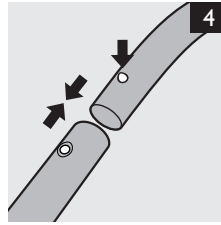
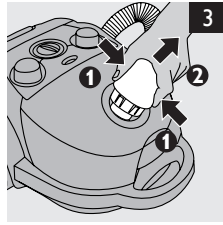
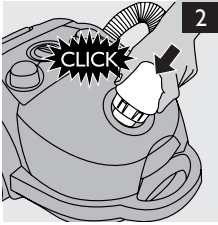
B Проверьте, не требуют ли фильтры очистки или замены.

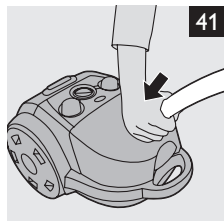
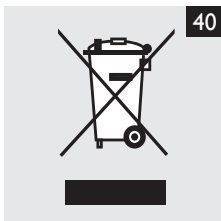
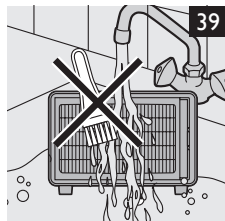
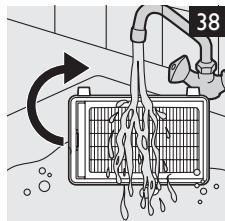
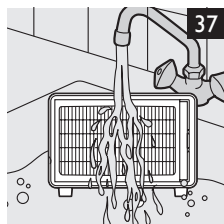
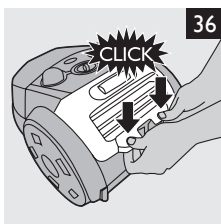
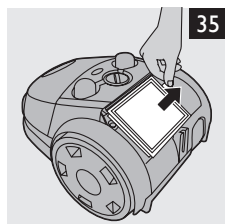
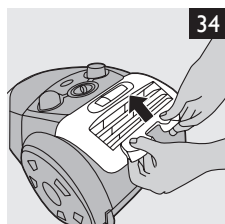
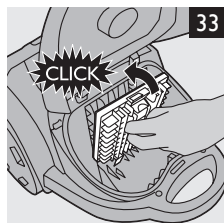
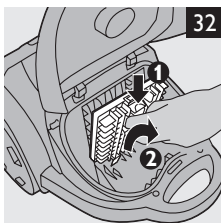
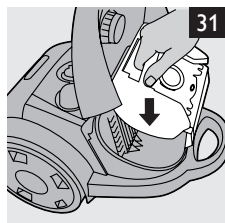
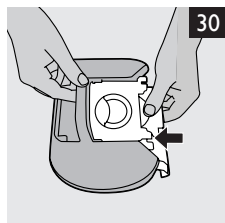
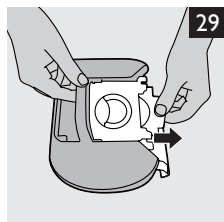
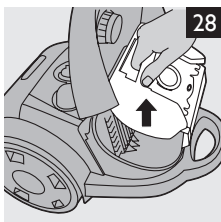
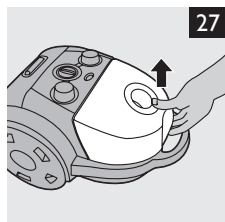
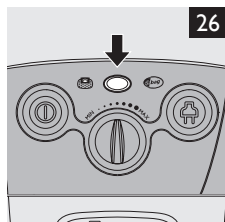
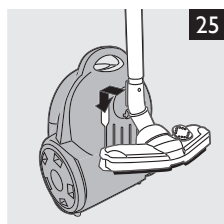
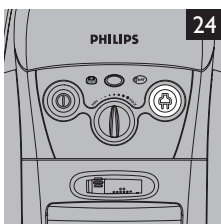
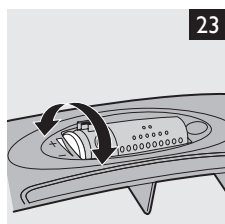
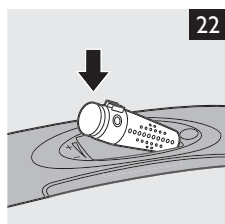
При необходимости очистите или замените фильтры.

C Убедитесь в том, что регулятор силы всасывания установлен на максимальную силу всасывания.

D Проверьте, не засорились ли насадка, удлинительная трубка или шланг.

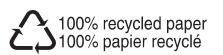
- Для удаления засора отсоедините засоренную деталь и присоедините ее (как можно плотнее) обратной стороной. Включите пылесос для продува засоренной детали в обратном направлении (Рис. 41).







[www.philips.com](http://www.philips.com)



4222.003.3083.4