

Серия SC20F30*



Класс защиты - II

РУКОВОДСТВО ПОЛЬЗОВАТЕЛЯ

Пылесос

руководство пользователя

* Перед использованием пылесоса внимательно прочтите данное руководство пользователя.

* Устройство можно использовать только в помещении.

Русский

imagine the possibilities

Благодарим за приобретение продукции компании Samsung.

SAMSUNG

Содержание

ВАШ ПЫЛЕСОС

06

ПОДГОТОВКА К ИСПОЛЬЗОВАНИЮ ПЫЛЕСОСА

07

- 07 Сборка пылесоса
- 08 Использование вспомогательных насадок
- 09 Элементы дополнительной комплектации

ИСПОЛЬЗОВАНИЕ ПЫЛЕСОСА

11

- 11 Кабель питания
- 11 ВКЛ./ВЫКЛ.
- 11 Проверка фильтра
- 12 Регулировка мощности

ТЕХНИЧЕСКОЕ ОБСЛУЖИВАНИЕ

13

- 13 Замена мешка для сбора пыли
- 14 Чистка предмоторного фильтра
- 15 Чистка выпускного фильтра
- 16 Чистка циклонного фильтра (Опция)
- 20 Использование насадок и уход за ними

ПОИСК И УСТРАНЕНИЕ НЕИСПРАВНОСТЕЙ

22

Меры предосторожности

МЕРЫ ПРЕДОСТОРОЖНОСТИ



- Перед началом эксплуатации устройства внимательно прочтите данное руководство и сохраните его для справки в будущем.



- Поскольку данная инструкция по эксплуатации охватывает разные модели, технические характеристики приобретенного пылесоса могут несколько отличаться от характеристик, приведенных в настоящем руководстве.

ИСПОЛЬЗУЕМЫЕ ПРЕДОСТЕРЕГАЮЩИЕ/ПРЕДУПРЕЖДАЮЩИЕ СИМВОЛЫ

	Указывает на опасность смерти или получения серьезной травмы.
	Указывает на риск получения травмы или повреждения имущества.

ДРУГИЕ ИСПОЛЬЗУЕМЫЕ СИМВОЛЫ

	Указывает на действие, которое НЕ СЛЕДУЕТ совершать.
	Указывает на действие, обязательное для выполнения.
	Указывает на необходимость отсоединить вилку кабеля питания от сетевой розетки



Информация о назначении

Пылесос предназначен для уборки помещений.

Данный пылесос предназначен только для бытового использования.

Запрещено использовать пылесос для уборки строительных отходов или мусора, тонера лазерных принтеров. Постоянно поддерживайте фильтры в чистом состоянии, не допускайте накопления в них мелкой пыли. Сухие средства по уходу за коврами или мелкую пыль, например, муку, необходимо убирать только в очень малом количестве. Всегда тщательно очищайте пылесборник и фильтры после их уборки. Запрещено использовать пылесос без фильтров и пылесборников, а также с изношенными, поврежденными или деформированными фильтрами. Всегда устанавливайте фильтр в правильном положении в соответствии с инструкцией.

Ни в коем случае не выкручивайте микрофильтр после его промывки. Это вызывает его деформацию или повреждение. Если фильтр деформирован или поврежден, замените его новым.

(При невыполнении требования пыль и мусор будут попадать в мотор)

Устанавливайте фильтр правильно, исключая зазоры между контактными поверхностями фильтра и отсека для его установки. (при невыполнении этого требования пыль и мусор будут попадать в мотор).

Невыполнение всех перечисленных требований может привести к повреждению внутренних деталей устройства и аннулированию гарантийных обязательств.

Правила реализации

Демонстрация работы пылесоса при реализации должна проводиться при условиях аналогичных бытовым.

ВАЖНЫЕ МЕРЫ БЕЗОПАСНОСТИ

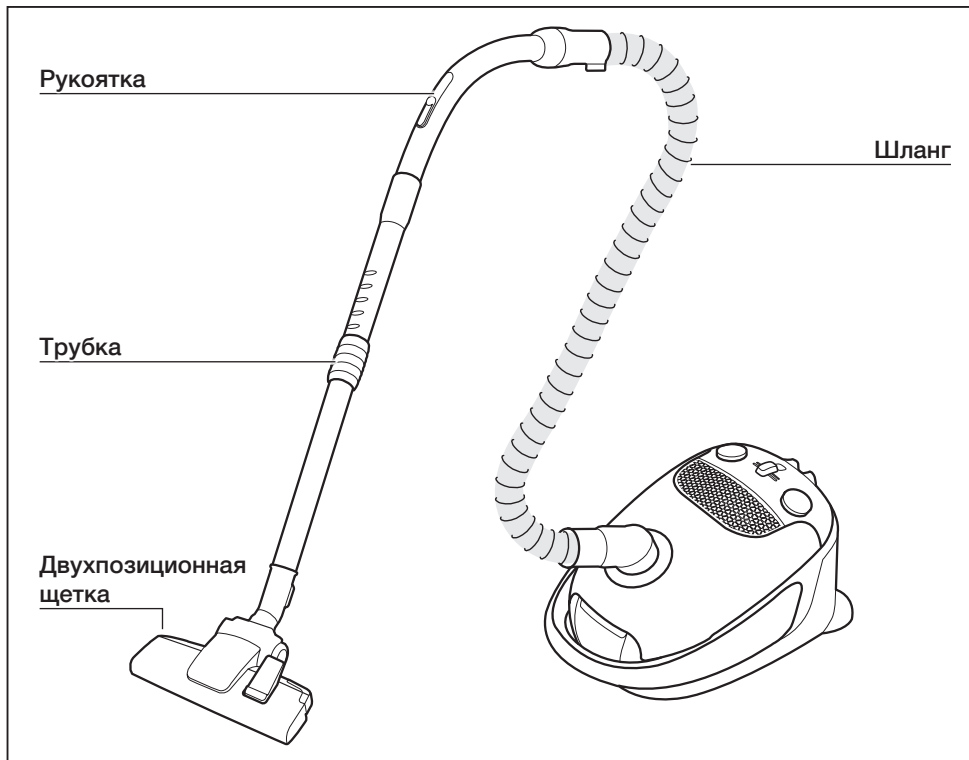
ОБЩИЕ

- Внимательно прочитайте всю инструкцию. Прежде чем включать устройство, убедитесь, что напряжение источника электропитания совпадает с напряжением, указанным в таблице технических данных на дне пылесоса.
- **ПРЕДУПРЕЖДЕНИЕ:** Не используйте пылесос, если покрытие или пол влажные. Не используйте пылесос для сбора воды.
- Если устройство используется ребенком или дети находятся поблизости, не оставляйте детей без присмотра. Не позволяйте детям играть с пылесосом. Не оставляйте пылесос включенным без присмотра. Пылесос должен использоваться только по прямому назначению, описанному в данной инструкции.
- Не используйте пылесос без мешка для пыли. Для наиболее эффективной работы меняйте мешок для пыли до того, как он будет полностью заполнен.
- Не используйте пылесос для сбора рассыпавшихся спичек, горящего пепла или окурков. Не оставляйте пылесос вблизи кухонной плиты или других источников тепла. Повышенная температура может вызвать деформацию или изменение цвета пластмассовых деталей устройства.
- Не собирайте с помощью пылесоса твердые и острые предметы, поскольку они могут повредить детали устройства.
Не наступайте на шланг. Не ставьте на шланг тяжелые предметы.
Не закрывайте всасывающее или выпускное отверстие.
- Прежде чем выдернуть вилку из розетки, выключите пылесос с помощью кнопки на корпусе устройства. Перед очисткой контейнера для пыли обязательно отключайте устройство от сети. Во избежание повреждений извлекайте вилку из розетки, держась рукой за саму вилку, а не за

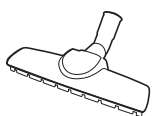
кабель.

- Данное устройство может использоваться детьми от 8 лет и старше, лицами с ограниченными физическими, сенсорными или умственными возможностями, а также лицами с ограниченным опытом или знаниями, если над ними осуществляется контроль, либо они проинструктированы о мерах безопасности при использовании устройства. Детям запрещается играть с устройством. Очистка и техническое обслуживание не должны производиться детьми без надзора.
- Следите, чтобы дети не играли с устройством.
- Перед чисткой или обслуживанием устройства следует вынуть вилку из сетевой розетки.
- Удлинитель использовать не рекомендуется.
- В случае нарушений в работе пылесоса отключите его от источника питания и обратитесь в официальный сервисный центр.
- В случае повреждения кабеля питания он должен быть заменен производителем, сотрудником сервисного центра или другим квалифицированным специалистом во избежание опасных ситуаций.
- Не перемещайте пылесос, держа его за шланг. Используйте для этой цели ручку на корпусе пылесоса.
- Отключайте пылесос от источника питания, если он не используется.
Прежде чем извлечь вилку из розетки, выключите пылесос, нажав кнопку питания.

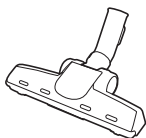
Ваш пылесос



ОПЦИЯ (В зависимости от модели)*



Щетка для чистки паркета *



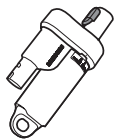
Щетка для уборки шерсти животных *



Циклонный фильтр *



Насадка 3 в 1 *



Циклонный фильтр *



Шланг *

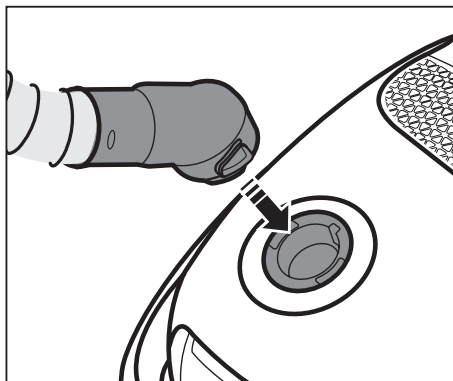


Насадка "3 в 1" *

Подготовка к использованию пылесоса

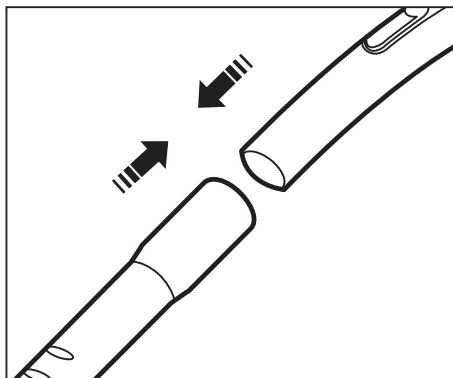
СБОРКА ПЫЛЕСОСА

Подсоединение шланга

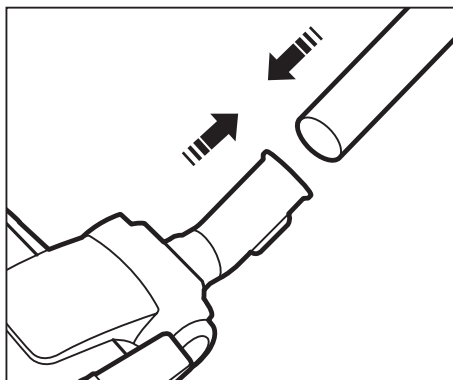


02 ПОДГОТОВКА К ИСПОЛЬЗОВАНИЮ ПЫЛЕСОСА

Соединение рукоятки и трубки

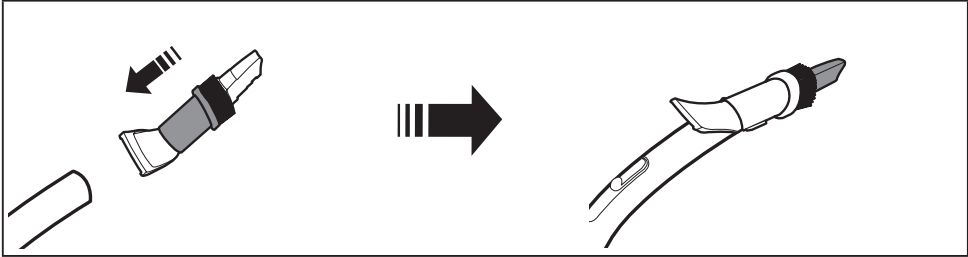


Соединение со щеткой

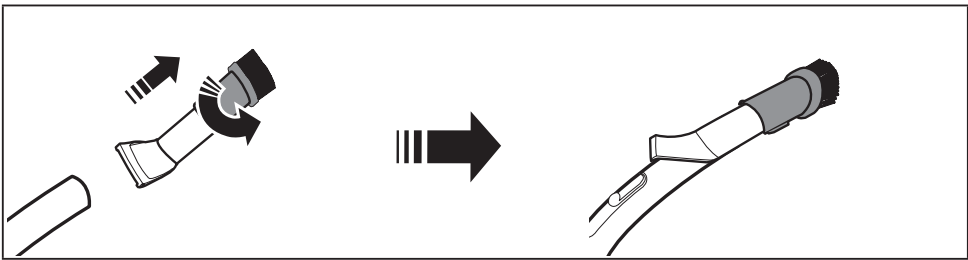


ИСПОЛЬЗОВАНИЕ ВСПОМОГАТЕЛЬНЫХ НАСАДОК

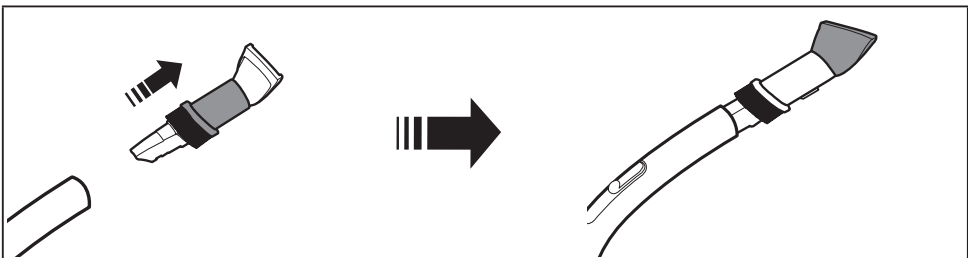
Насадка (Опция)



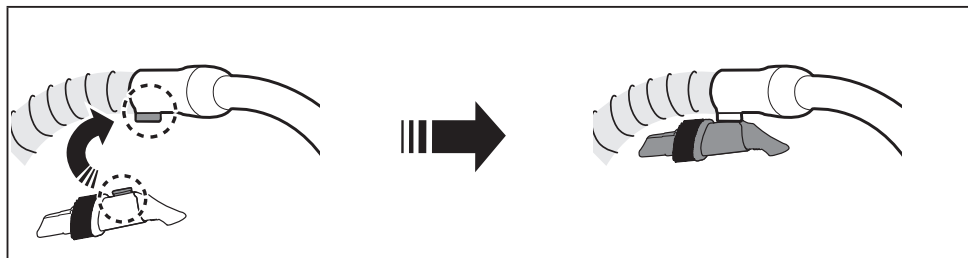
Щелевая насадка - Для чистки труднодоступных мест, щелей и углов.



Щетка для удаления пыли - Для чистки рам, резных изделий и т.д.



Насадка для чистки обивки - Для чистки мебели и тканей.

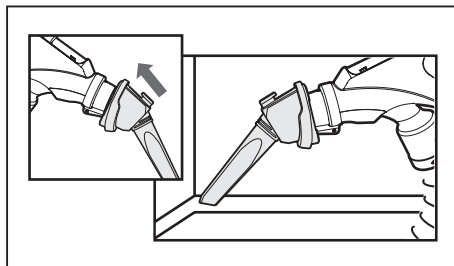


После использования насадки убедитесь, что она закреплена на рукоятке.

ЭЛЕМЕНТЫ ДОПОЛНИТЕЛЬНОЙ КОМПЛЕКТАЦИИ

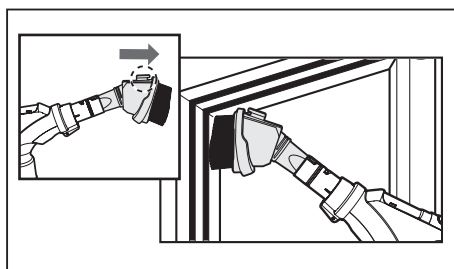
Вспомогательные насадки

Используйте щелевую насадку

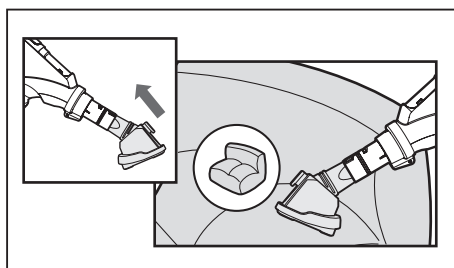


02 ПОДГОТОВКА К ИСПОЛЬЗОВАНИЮ ПЫЛЕСОСА

Используйте щетку для удаления пыли



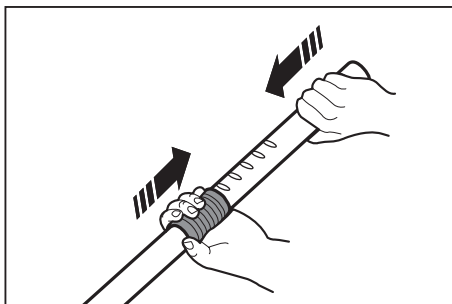
Используйте щетку для обивки



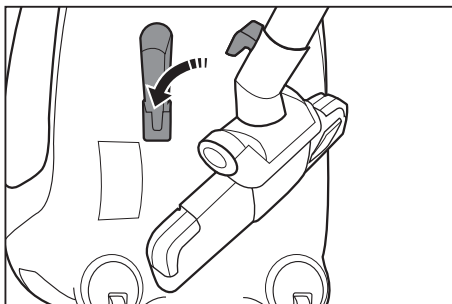
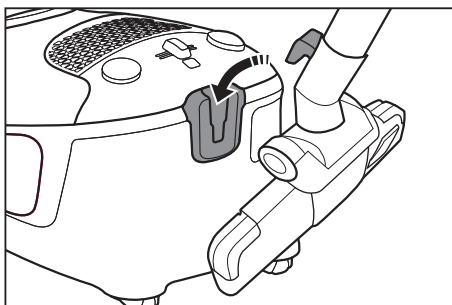
Насадка "3-в-1" подсоединяется непосредственно к рукоятке шланга.

Трубка

Отрегулируйте длину телескопической трубки, перемещая вперед и назад кнопку регулировки длины, которая находится посередине телескопической трубки

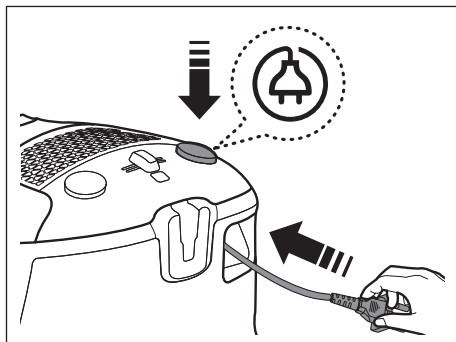
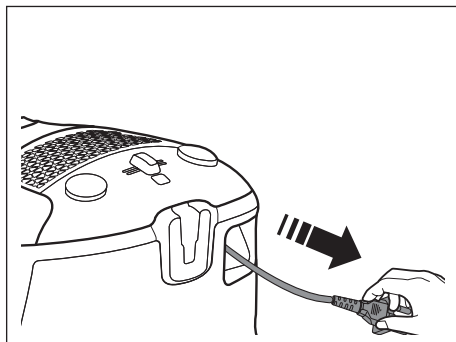


Убирая пылесос на хранение, следует зафиксировать насадку для пола



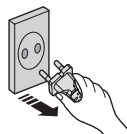
Использование пылесоса

КАБЕЛЬ ПИТАНИЯ

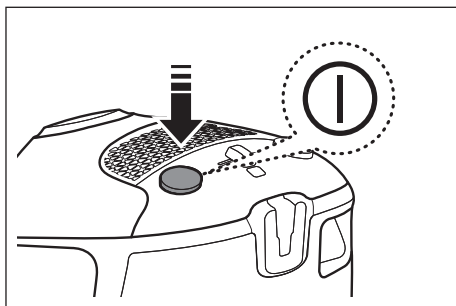


ВНИМАНИЕ

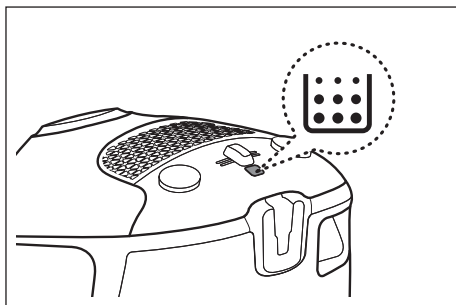
При извлечении вилки из сетевой розетки держитесь рукой за вилку, а не за кабель.



ВКЛ./ВЫКЛ.



ПРОВЕРКА ФИЛЬТРА

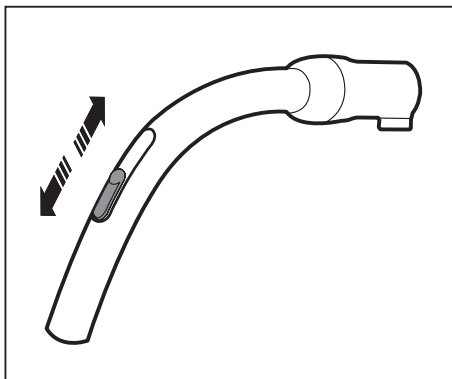


Если загорится красный свет индикатора фильтра, проверьте и устраните возможные засоры щетки, трубки, шланга и фильтров пылесоса. А также при необходимости опорожните и прочистите мешок для сбора пыли.

РЕГУЛИРОВКА МОЩНОСТИ

Шланг

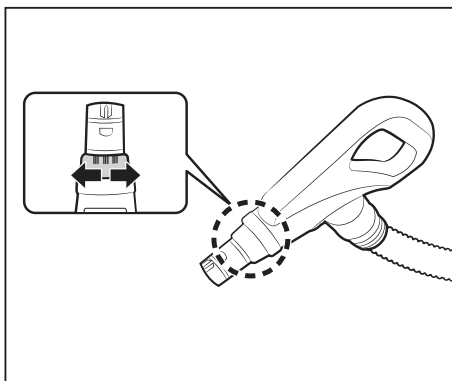
Для снижения мощности всасывания для чистки штор, ковриков и других легких тканей передвиньте заглушку, чтобы открылось отверстие.



Шланг

Для очистки тканей поверните круглый контроллер, чтобы снизить мощность всасывания.

Рукоятки не обеспечивают управление питанием устройства.



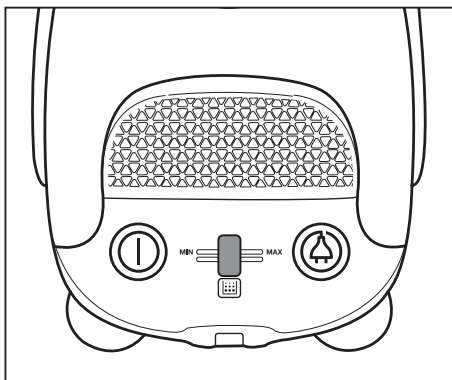
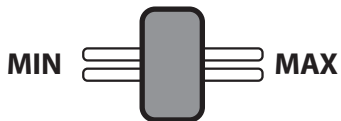
Корпус

Для регулировки уровня мощности достаточно передвинуть регулятор мощности вправо или влево.

MIN = Для чистки объектов, требующих осторожного обращения, например, тюлевых занавесок.

MAX = Для чистки жестких полов и сильно загрязненных ковров.

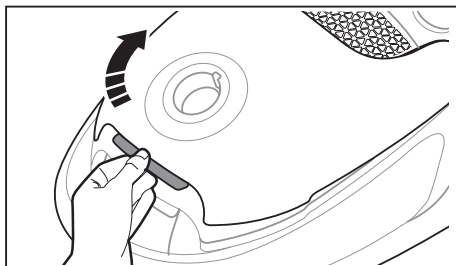
Слабо ← IIII IIII → Сильно



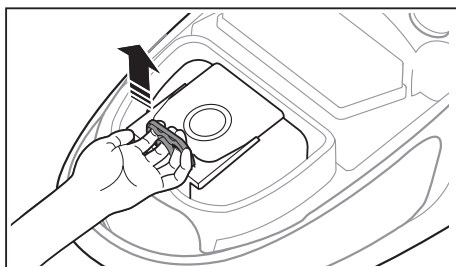
Техническое обслуживание

ЗАМЕНА МЕШКА ДЛЯ СБОРА ПЫЛИ

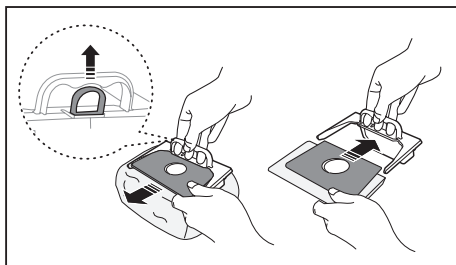
Откройте крышку.



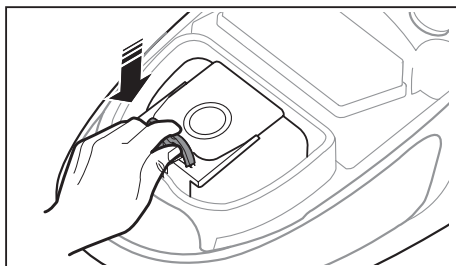
Извлеките держатель мешка для сбора пыли.



Подняв кольцо, чтобы вынуть мешок из держателя, вставьте до упора картонный фланец нового мешка для сбора пыли в держатель.



Установите держатель мешка для сбора пыли обратно в пылесборный отсек и закройте крышку.



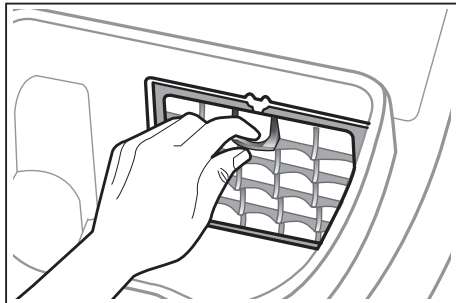
Не помещайте мешок для пыли вне пылесборного отсека. Это может привести к снижению силы всасывания.



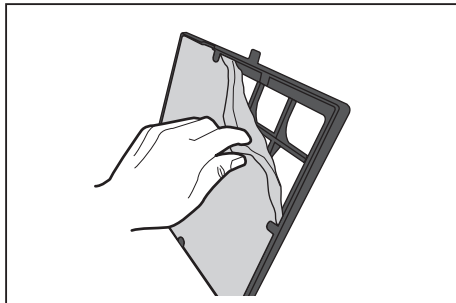
Вы можете купить мешки для пыли в магазине, в котором вы приобрели пылесос, или у местного дистрибьютора SAMSUNG.

ЧИСТКА ПРЕДМОТОРНОГО ФИЛЬТРА

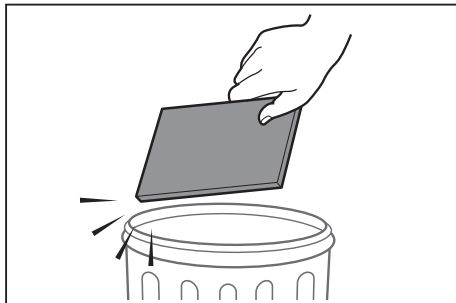
Извлеките держатель фильтра двигателя.



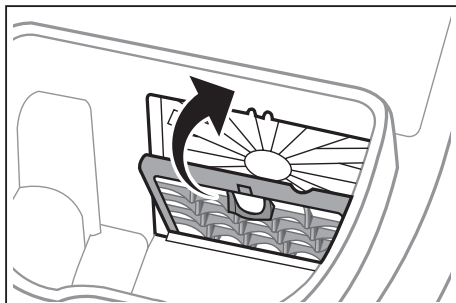
Снимите фильтр с держателя.



Отряхните фильтр от пыли.

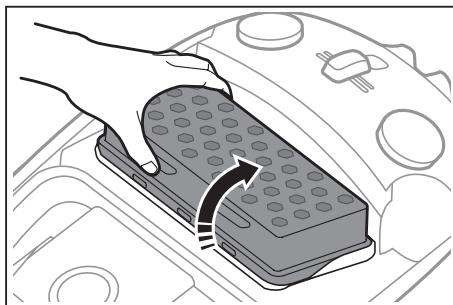


Вставьте фильтр в держатель и установите его на место.

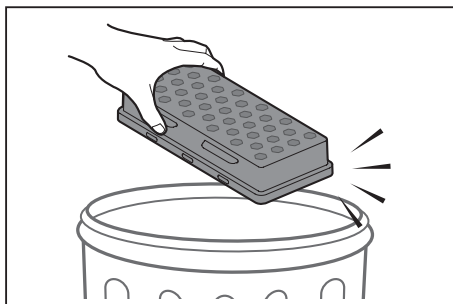


ЧИСТКА ВЫПУСКНОГО ФИЛЬТРА

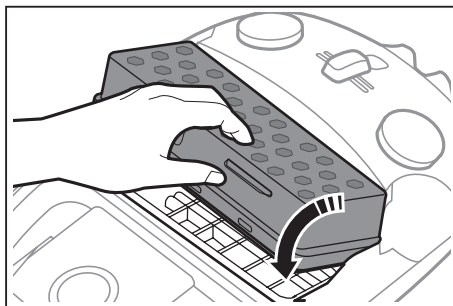
Извлеките выпускной фильтр.



Отряхните фильтр от пыли.



Установите выпускной фильтр на место.



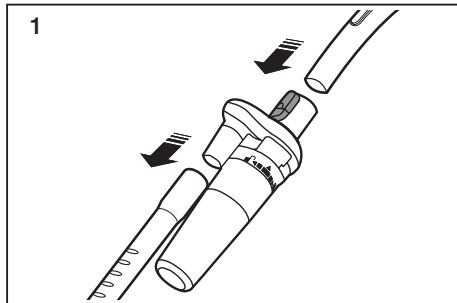
- Производите замену фильтра 1~2 раза в год.
- Если мощность всасывания постоянно уменьшается или пылесос становится слишком горячим, выполните очистку выпускного фильтра. Если проблема не решена, замените выпускной фильтр.



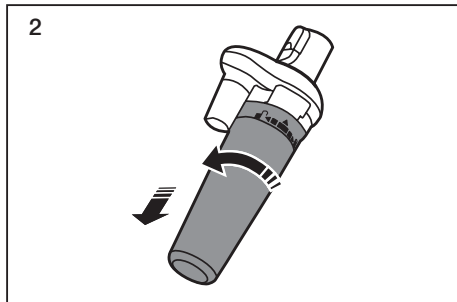
- Запасные фильтры можно приобрести у местного дистрибьютора Samsung.
- Не промывайте фильтр HEPA.

ЧИСТКА ЦИКЛОННОГО ФИЛЬТРА (ОПЦИЯ)

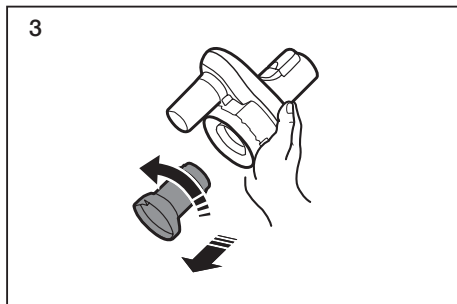
Отсоедините рукоятку и трубку от циклонного фильтра.



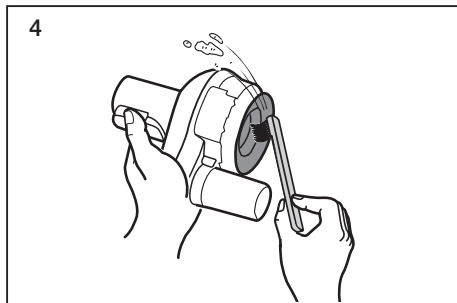
Поверните контейнер для пыли против часовой стрелки и снимите его.



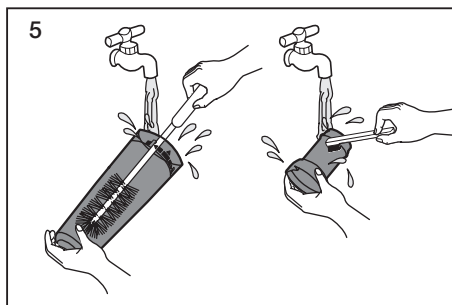
Поверните сетку и снимите ее.



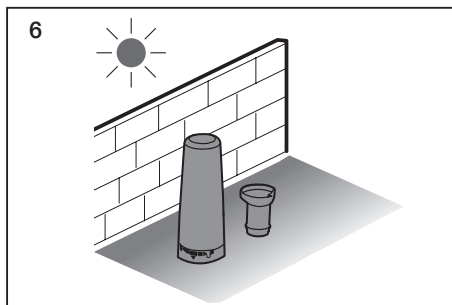
Очистите корпус циклонного фильтра.



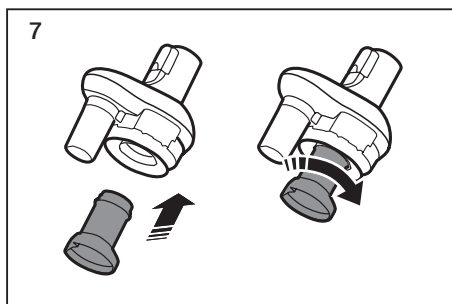
Промойте водой сетку и контейнер для пыли.



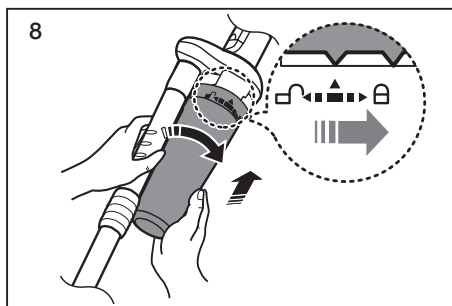
Оставьте контейнер для пыли и корпус фильтра в затененном месте до полного высыхания.



Отставьте контейнер для пыли в сторону и поднимите рукоятку.



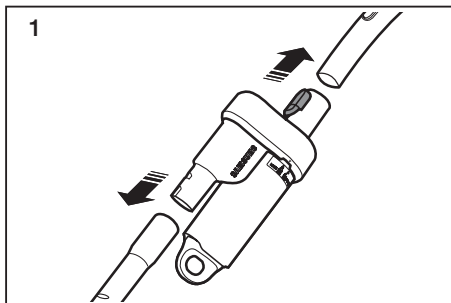
Установите на место контейнер для пыли и поверните по часовой стрелке.



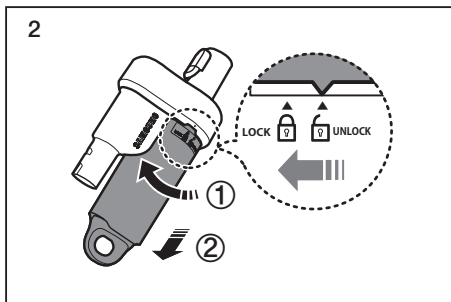
При уборке циклонный фильтр должен быть установлен на пылесосе.

ЧИСТКА ЦИКЛОННОГО ФИЛЬТРА (ОПЦИЯ)

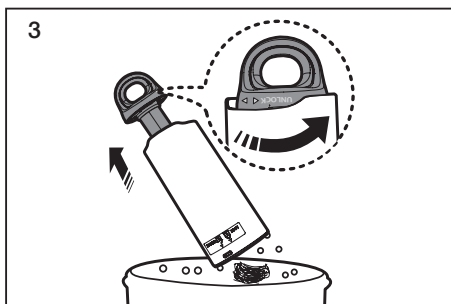
Отсоедините рукоятку и трубку от циклонного фильтра.



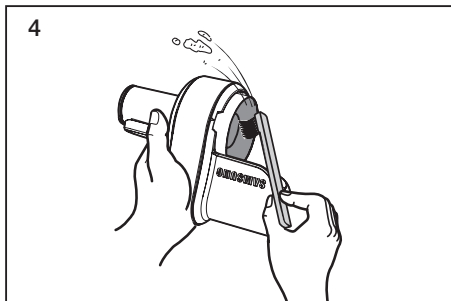
Поверните контейнер для пыли против часовой стрелки и снимите его.



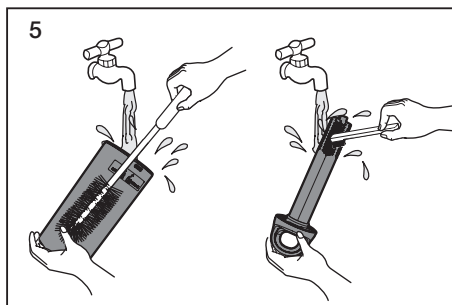
Удалите пыль в мусорный ящик после поворота в направлении открытия.



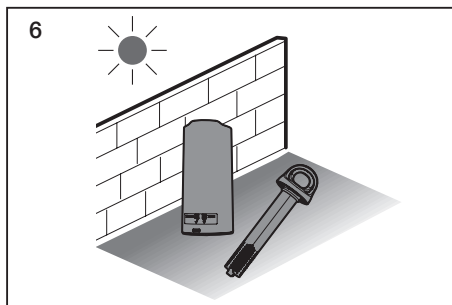
Очистите корпус циклонного фильтра.



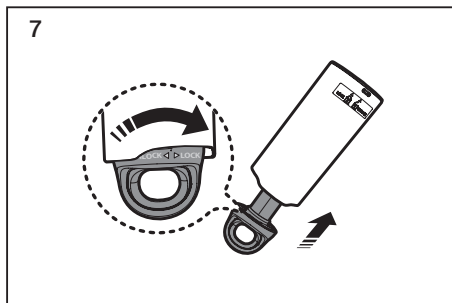
Промойте водой сетку и контейнер для пыли.



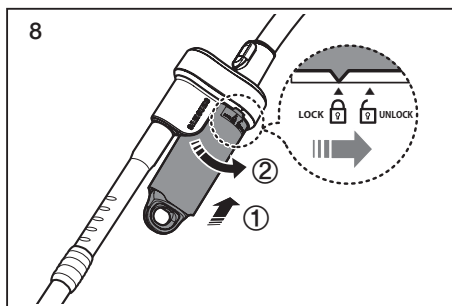
Оставьте контейнер для пыли и сетку в затемненном месте до полного высыхания.



Установите на место контейнер для пыли и сетку.



Установите рукоятку и трубку от циклонного фильтра.



При уборке необходимо использовать циклонный фильтр.

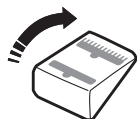
ИСПОЛЬЗОВАНИЕ НАСАДОК И УХОД ЗА НИМИ

Двухпозиционная щетка

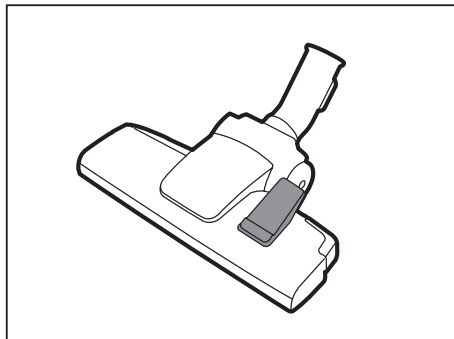
Установите рычажок насадки в положение, соответствующее типу поверхности.



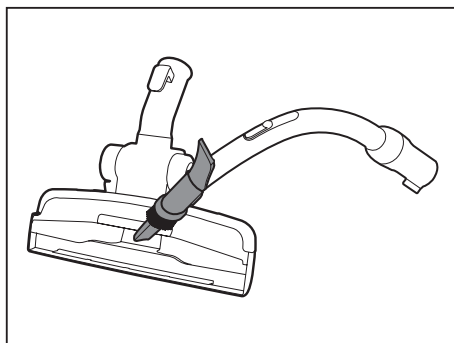
Чистка ковров



Чистка пола

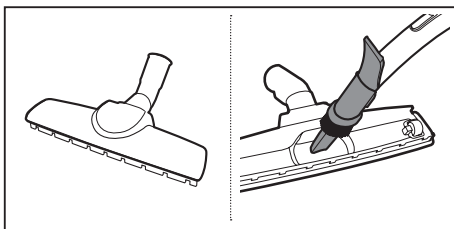


При засорении входного отверстия насадки полностью удалите мусор.



Щетка для чистки паркета (Опция)

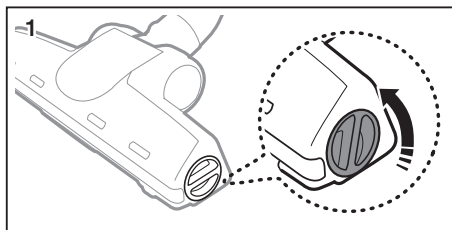
Для эффективной уборки твердых полов. При засорении входного отверстия насадки полностью удалите мусор.



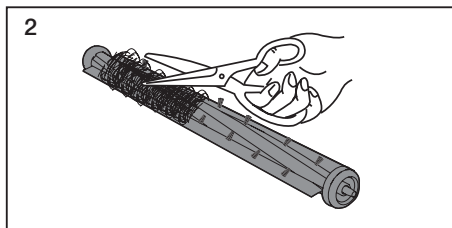
Щетка для уборки шерсти животных (Опция)

Для более эффективного удаления с ковров волос и шерсти животных. Шерсть животных и волосы, часто попадающие в пылесос во время уборки, наматываются на барабан и мешают ему вращаться. В этом случае необходимо осторожно очистить барабан.

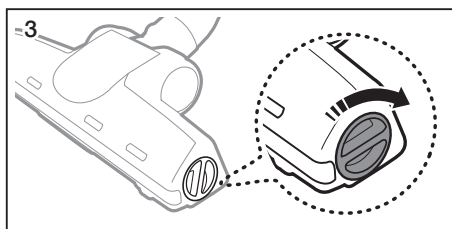
Поверните ручку против часовой стрелки, чтобы извлечь ролик щетки.





Очистите ролик щетки.



Поверните ручку по часовой стрелке.



Русский		Символ «не для пищевой продукции» применяется в соответствии с техническим регламентом Таможенного союза «О безопасности упаковки» 005/2011 и указывает на то, что упаковка данного продукта не предназначена для повторного использования и подлежит утилизации. Упаковку данного продукта запрещается использовать для хранения пищевой продукции.
		Символ «петля Мебиуса» указывает на возможность утилизации упаковки. Символ может быть дополнен обозначением материала упаковки в виде цифрового и/или буквенного обозначения.

Поиск и устранение неисправностей

НЕИСПРАВНОСТЬ	СПОСОБ УСТРАНЕНИЯ
Не запускается двигатель.	<ul style="list-style-type: none">• Проверьте состояние кабеля, вилки и розетки.• Дайте устройству остыть.
Постепенно снижается мощность всасывания.	<ul style="list-style-type: none">• Проверьте, нет ли засорений, и устраните их.
Кабель сматывается не полностью.	<ul style="list-style-type: none">• Вытяните 2–3 м кабеля и нажмите кнопку сматывания кабеля.
Пылесос не собирает грязь.	<ul style="list-style-type: none">• Проверьте состояние шланга и при необходимости замените его.
Слабая или снижающаяся мощность всасывания.	<ul style="list-style-type: none">• Проверьте состояние фильтров и при необходимости очистите их, следуя соответствующим инструкциям и рисункам. Если фильтры вышли из строя, замените их новыми.
Перегрев корпуса.	<ul style="list-style-type: none">• Проверьте состояние фильтров и при необходимости очистите их, следуя соответствующим инструкциям и рисункам.
Имеют место статические электрические разряды.	<ul style="list-style-type: none">• Снизьте мощность всасывания.• Вероятно в помещении излишне сухой воздух. Проветрите помещение или воспользуйтесь бытовым увлажнителем.

Защитное устройство от перегрева:

Данный пылесос оснащен специальным термостатом, который отключает пылесос от электропитания при перегреве мотора. Если пылесос неожиданно отключился, выключите его и отсоедините сетевую вилку от розетки.

Убедитесь, что присутствует электропитание в розетке. Для этого во избежание поражения электрическим током, обратитесь к квалифицированному электрику.

Проверьте и устраните возможные причины перегрева, такие как: переполненный пылесборник, засоры трубки, шланга или фильтра.

После устранения найденных причин подождите примерно 30 минут, после чего повторно подключите пылесос к сети и включите его.

Если пылесос не включается, обратитесь к сервисному специалисту

Производитель :

Самсунг Электроникс Ко., Лтд., (Мэтан-донг) 129, Самсунг-ро, Енгтонг-гу, г. Суwon, Кёнги-до, Республика Корея

Адрес мощностей производства :

ООО <<Самсунг Электроникс Вьетнам>>, Вьетнам, провинция Бак Ninh, Район Йен Фонг, Коммуна Йен Транг, Промышленная зона Йен Фонг 1

Страна производства :

Вьетнам

Импортер в России :

ООО «Самсунг Электроникс Рус Компани», 123242, г.Москва, Новинский бульвар, д. 31

ЗАМЕТКИ

ТЕХНИЧЕСКИЕ ХАРАКТЕРИСТИКИ И ПАРАМЕТРЫ

МОДЕЛЬ	МОЩНОСТЬ ВСАСЫ ВАНИЯ (Вт)	ПОТРЕБЛЯЕМАЯ МОЩНОСТЬ (Вт)	НАПРЯЖЕНИЕ (В)	ЧАСТОТА (Гц)	ВЕС(кг)		РАЗМЕРЫ(мм)	
					без упаковки	брутто	без упаковки	брутто
SC20F30WA	420	2000	230	50	5.5	8.9	296x435x258	328x602x316
SC20F30WB	420	2000	230	50	5.5	8.9	296x435x258	328x602x316
SC20F30WC	420	2000	230	50	5.5	9.2	296x435x258	328x602x316
SC20F30WD	420	2000	230	50	5.5	9.3	296x435x258	328x602x316
SC20F30WE	420	2000	230	50	5.5	9.7	296x435x258	328x602x316
SC20F30WF	420	2000	230	50	5.5	9.2	296x435x258	328x602x316
SC20F30WG	420	2000	230	50	5.5	9.6	296x435x258	328x602x316
SC20F30WH	420	2000	230	50	5.5	10.0	296x435x258	328x602x316

Правила утилизации электрического и электронного оборудования

Правильная утилизация устройства (Утилизация электрического и электронного оборудования):



- Если вы решили утилизировать ваше устройство, то отключите его от электрической сети и перережьте провод питания
- Данная маркировка на изделии, принадлежностях или указанная в документации к нему, обозначает, что по истечению срока службы устройство и его принадлежности (например, зарядное устройство, гарнитура, USB-кабель) не следует выбрасывать вместе с другими бытовыми отходами. Во избежание нанесения вреда окружающей среде или здоровью человека от неконтролируемого выброса отходов, устройство необходимо утилизировать отдельно от других отходов и надлежащим образом переработать для повторного использования
- Для получения детальной информации месте и способе экологически безопасной утилизации потребителям необходимо обратиться либо к продавцу данного устройства, либо в уполномоченные местные органы
- Юридическим лицам необходимо обратиться к поставщику, чтобы проверить сроки и условия договора купли-продажи. Данное изделия и принадлежности к нему запрещено утилизировать вместе с другими видами отходов.

EAC SAMSUNG

Если у вас есть предложения или вопросы по продуктам Samsung, связывайтесь с информационным центром Samsung.

Страна	Телефон горячей линии ☎	Веб-сайт
RUSSIA	8-800-555-55-55	www.samsung.com/ru/support
KAZAKHSTAN	8-10-800-500-55-500	www.samsung.com/kz_ru/support
UZBEKISTAN	8-10-800-500-55-500	www.samsung.com/support
TAJIKISTAN	8-10-800-500-55-500	www.samsung.com/support
KYRGYZSTAN	00-800-500-55-500	www.samsung.com/support
GEORGIA	8-800-555-555	www.samsung.com/support
ARMENIA	0-800-05-555	www.samsung.com/support
AZERBAIJAN	088-55-55-555	www.samsung.com/support

Подлежит использованию по назначению в нормальных условиях Срок службы : 7лет