

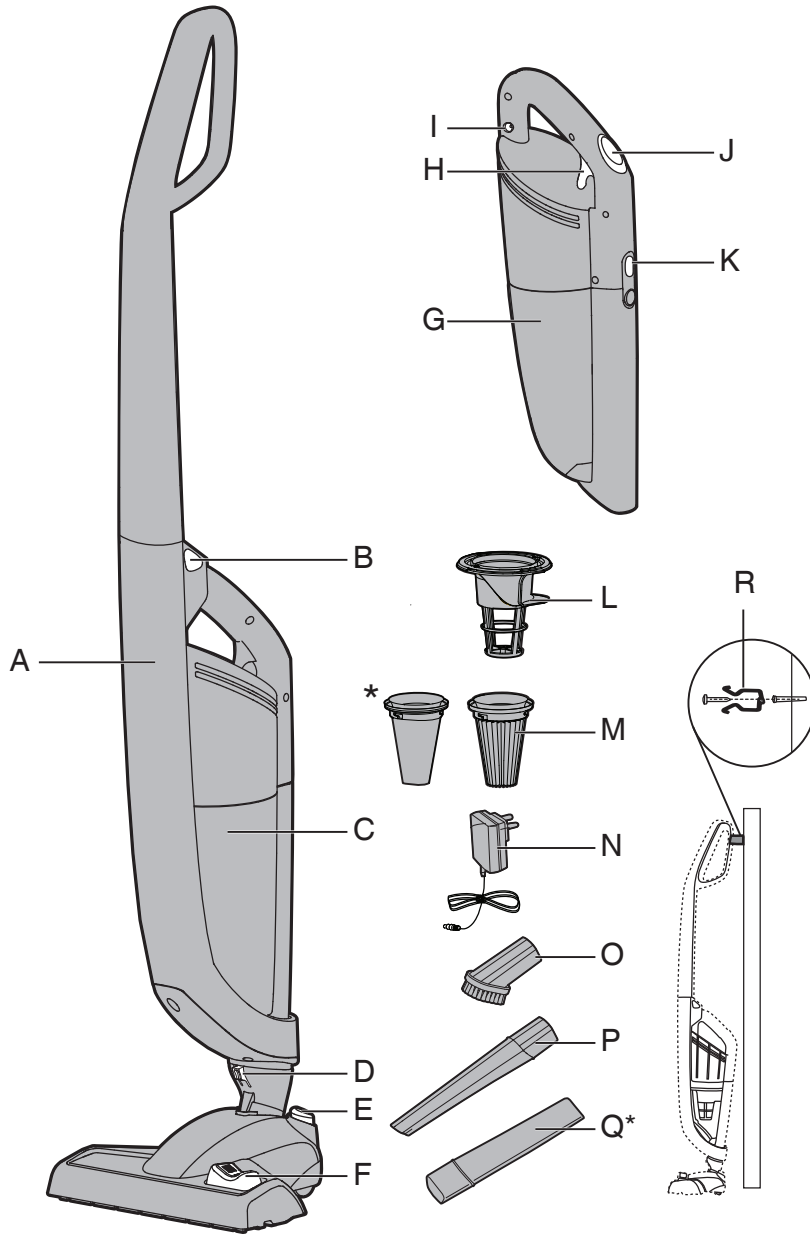
HOOVER

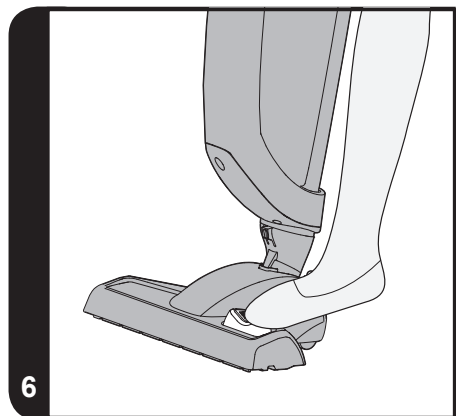
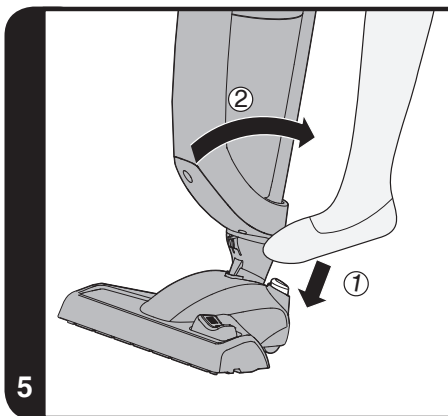
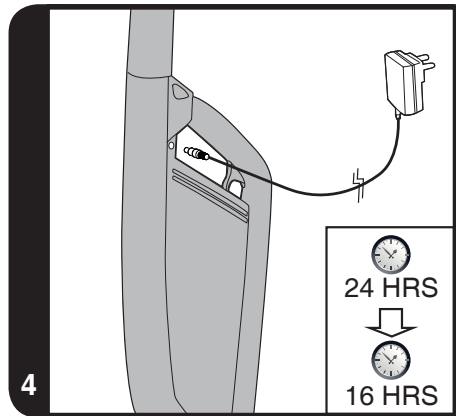
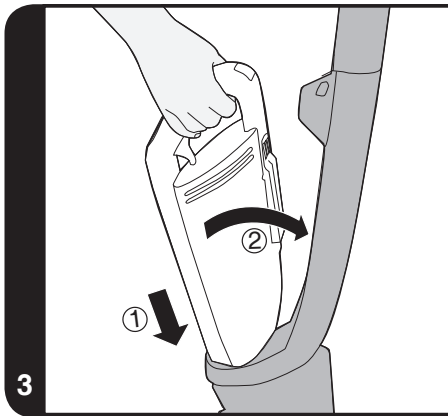
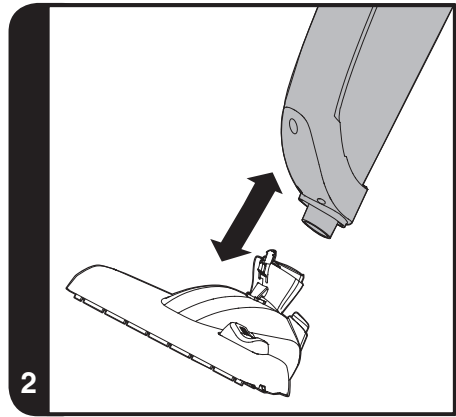
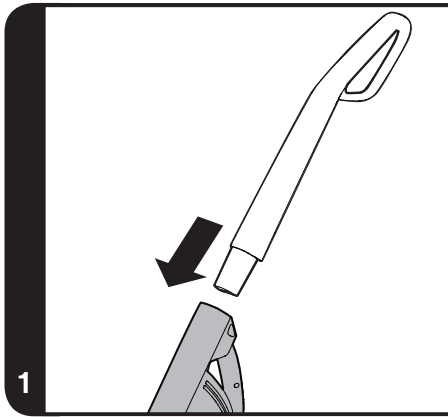
INSTRUCTION MANUAL(GB)	06
MANUEL D'UTILISATION(FR)	11
BEDIENUNGSANLEITUNG(DE)	16
MANUALE ISTRUZIONI(IT).....	21
GEbruikersHANDLEIDING(NL).....	26
MANUAL DE INSTRUÇÕES(PT).....	31
MANUAL DE INSTRUCCIONES(ES).....	36
BRUGERVEJLEDNING(DK)	41
BRUKSANVISNING(NO).....	46
INSTRUKTIONSMANUAL(SE)	51
ΚΑΥΤΤΟΗΓΕ(FI).....	56
ΟΔΗΓΙΕΣ ΧΡΗΣΕΩΣ(GR)	61
РУКОВОДСТВО ПОЛЬЗОВАТЕЛЯ(RU)...	66
INSTRUKCJA OBSŁUGI(PL)	71
NÁVOD K OBSLUZE(CZ)	76
NAVODILA ZA UPORABO(SI).....	81
KULLANIM KILAVUZU(TR)	86
HASZNÁLATI ÚTMUTATÓ(HU).....	91
كتيب التعليمات (AR)	96

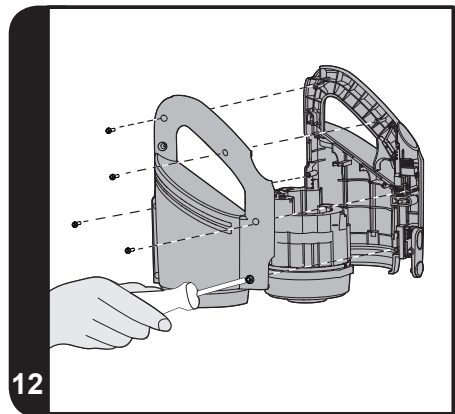
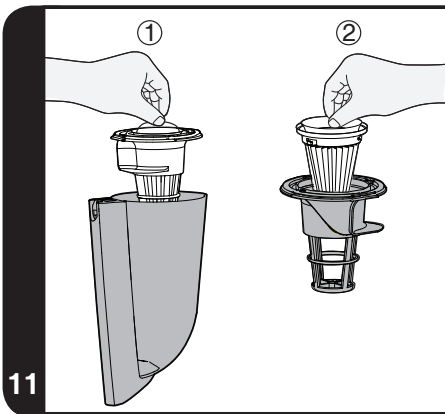
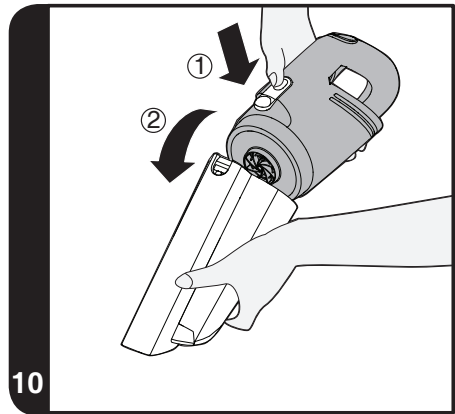
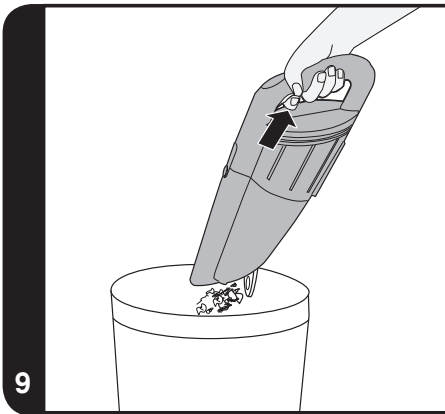
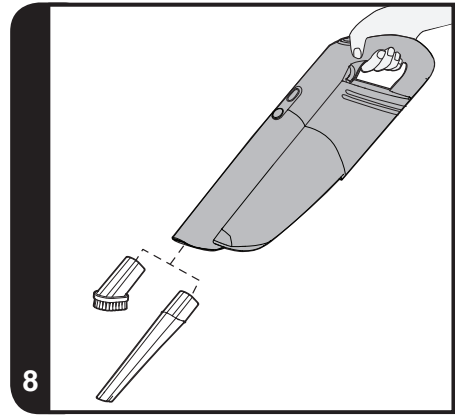
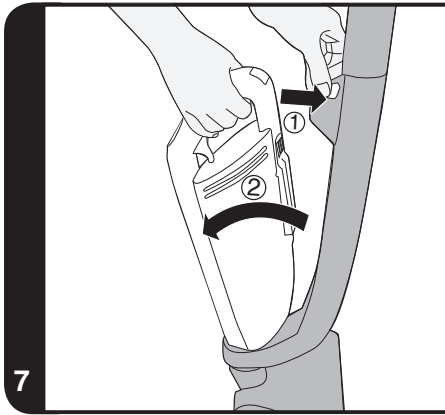


BORN INNOVATIVE









ИНСТРУКЦИИ ПО БЕЗОПАСНОМУ ИСПОЛЬЗОВАНИЮ

Данный прибор предназначен только для домашнего использования в соответствии с описанием, приведенным в настоящем Руководстве пользователя. Прежде чем приступить к эксплуатации данного бытового электроприбора, убедитесь в том, что вы понимаете настоящее руководство.

Перед очисткой или обслуживанием всегда вынимайте вилку из розетки.

Дети старше восьми лет, а также лица со сниженным физическим, сенсорным или умственным развитием или отсутствием опыта или знаний об устройстве могут использовать устройство под присмотром или если они должным образом проинструктированы о безопасном использовании устройства и понимают риски, которые может повлечь собой его использование. С устройством не должны играть дети. Не следует допускать детей к очистке и обслуживанию прибора без присмотра взрослых.

Если провод питания поврежден, немедленно отключите прибор. Во избежание несчастных случаев замену провода должен осуществлять только специалист авторизованного сервисного центра Hoover.

Не приближайте вращающиеся щетки к рукам, ногам, болтающейся одежде и волосам.

Пользуйтесь только оригинальным зарядным устройством, входящим в комплект поставки прибора.

Убедитесь, что напряжение источника питания соответствует параметрам зарядного устройства.

Это пылесос Hoover снабжено зарядным устройством с двойной изоляцией, которое подходит только для вставки в розетку с 230V (240 в Великобритании).

Подключите зарядное устройство к подходящей розетке и вставьте разъём кабеля питания в гнездо DC (постоянного тока) на приборе. **[4]**

Во время зарядки прибора переключатель должен быть выключен.

Перед первым использованием заряджайте ваш пылесос в течении 24 часов.

Подключайте зарядное устройство после использования, чтобы

перезарядить аккумуляторы.

Совершенно нормально, если во время зарядки коснуться зарядного устройства, то оно будет теплым.

Никогда не отключайте зарядное устройство, потянув за кабель.

Отключите зарядное устройство в случае длительного отсутствия (каникулы и т.д.) Перезарядите пылесос снова перед использованием, так как аккумулятор может саморазрядиться за период хранения.

При необходимости утилизации прибора, выньте из него аккумуляторы. Вынимая аккумуляторы, отключите прибор от электросети. Соблюдайте правила техники безопасности при утилизации аккумуляторов. Запустить в работу прибор и дожждаться полной разрядки аккумуляторов. Использованные аккумуляторы необходимо сдавать в специальный пункт приема и не смешивать с обычными бытовыми отходами. Чтобы извлечь аккумуляторы, свяжитесь с Клиентской Службой Hoover или следуйте приведенным далее инструкциям.

ВНИМАНИЕ! Перед тем как извлечь батареи из пылесоса, они должны быть полностью разряжены.

1. Используйте пылесос до полной разрядки аккумуляторов.
2. Удалите эргономичные ручки и винты, в основной части для открытия пылесоса. [12]
3. Снимите корпус мотора аккумулятор и отсоедините кабели.
4. Удалите аккумуляторы из корпуса.

ПРИМЕЧАНИЕ: В случае возникновения каких-либо сложностей с разборкой блока или при необходимости получения более подробной информации об обслуживании, утилизации и переработке данного прибора, обратитесь в местные органы власти или в местную службу по утилизации бытовых отходов.

НИКОГДА не подвергайте аккумуляторы воздействию комнатной температуры выше 40 °C.

Используйте только рекомендуемые Hoover насадки, расходные материалы или запасные части.

Статическое электричество: Некоторые типы ковровых покрытий способны накапливать небольшой заряд статического

электричества. Разряд статического электричества не представляет опасности для здоровья.

Никогда **не** используйте ваш пылесос вне дома, на влажных поверхностях или для сбора жидкостей.

Не используйте прибор для сбора острых предметов, спичек, горячего пепла, окурков или аналогичных объектов.

Не распыляйте или не собирайте горючие жидкости, чистящие средства, аэрозоли или прочие пары.

Не наезжайте на шнур при использовании пылесоса и не тяните за шнур при выключении.

В случае неисправности **не** следует продолжать пользоваться прибором или зарядным устройством.

Сервисная служба Hoover: Для обеспечения продолжительной, безопасной и эффективной работы данного бытового электроприбора любой вид ремонта рекомендуется производить только специалистом авторизованного сервисного центра Hoover.

Не пользуйтесь прибором для очистки животных или людей.

Не заменяйте аккумуляторы обычными одноразовыми батарейками.

Часто очищайте пылесборник и фильтр в сборе.

Окружающая среда:

Прибор маркируется согласно Европейской директиве 2011/65/EC по отходам электрического и электронного оборудования (WEEE). Соблюдая правила утилизации данного электроприбора, вы помогаете предотвратить возможные отрицательные последствия для окружающей среды и здоровья человека, которые могли бы иметь место при неправильной утилизации данного устройства. Клеймо на данном устройстве означает, что его нельзя утилизировать как бытовые отходы. Его необходимо доставить в соответствующий пункт утилизации электрического и электронного оборудования. Утилизация должна проводиться в соответствии с местными природоохранными правилами по утилизации отходов. За более подробной информацией об обращении с этим прибором, его утилизации и переработке обратитесь в местные органы власти, в службу утилизации отходов или в магазин, где вы приобрели данный прибор.



Данный прибор отвечает требованиям Европейских Директив 2014/35/EU, 2014/30/EU и 2011/65/EU.

CANDY HOOVER GROUP S.r.l. Via Privata Eden Fumagalli, 20861 Brugherio (MB) Italy

КОМПОНЕНТЫ ПЫЛЕСОСА

Корпус

- A. Корпус
- B. Кнопка разблокировки
- C. Чистящий блок с рукояткой
- D. Кнопка выпуска насадок
- E. Стояночный замок
- F. Переключатель режимов насадок

Пылесос с рукояткой

- G. Контейнер для сбора пыли
- H. Кнопка спуска в мусорный контейнер
- I. Розетка для зарядного устройства
- J. Переключатель вкл/выкл(On/Off)
- K. Кнопка спуска в мусорный контейнер

Фильтры

- L. Футляр
- M. Фильтр*

Аксессуары:

- N. Зарядное устройство
- O. Щетка для удаления пыли
- P. Щелевая насадка
- Q. Жёсткий удлинитель*
- R. Держатель изделия

ПОДГОТОВКА ПЫЛЕСОСА

1. Установите рукоятку, вставив ее в корпус до упора [1].
2. Вставьте трубчатую насадку на горловину корпуса. Насадка защелкивается в нужном положении, и чтобы снять ее, нажмите кнопку выпуска насадок (D) и вытяните ее из корпуса [2].
3. Установите чистящий блок с рукояткой на корпусе [3].
4. Вставьте зарядное устройство в чистящий блок с рукояткой. При первом использовании зарядите свой пылесос в течение 24 часов [4]. После первого использования обычное время зарядки составляет 16 часов.
5. Закрепите держатель изделия на стене с помощью винта и кронштейна из комплекта поставки [R]. В процессе хранения и зарядки зафиксируйте рукоятку прибора в держателе изделия.

ПРИМЕЧАНИЕ: Для зарядки используйте только зарядное устройство поставляемое с пылесосом.

ВНИМАНИЕ! При зарядке прибора переключатель вкл/выкл (On/Off) должен быть в положении выкл (off).

Не вынимайте вилку зарядного устройства из розетки. Совершенно нормально, если во время зарядки коснуться зарядного устройства, то оно будет теплым.

Если время эксплуатации уменьшается после многократного использования, оставьте пылесос работать до полной остановки, затем заряжайте в течение 24 часов, повторяйте это раз в месяц для достижения наилучших результатов.

ЭКСПЛУАТАЦИЯ ПЫЛЕСОСА

1. Подготовьте свой пылесос к эксплуатации, сняв стояночный замок на насадке [5].
2. Включите пылесос, нажав переключатель вкл/выкл на чистящем блоке с рукояткой (J).
3. С помощью регулятора выбора режима работы насадки установите режим чистки ковров или твердого напольного покрытия [6].
4. Для работы в режиме ручного пылесоса нажмите кнопку разблокировки, чтобы снять ручной блок с корпуса [7].
5. Аксессуары из комплекта поставки также можно использовать с ручным пылесосом [8].

ТЕХНИЧЕСКОЕ ОБСЛУЖИВАНИЕ ПЫЛЕСОСА

Очистка пылесборника

Держите чистящий блок с рукояткой над мусорным ведром и потяните за рычаг спуска, чтобы опорожнить контейнер для сбора пыли [9].

Очистка фильтров

1. Снимите ручной пылесос с корпуса [7].

* Характеристики зависят от модели

2. Нажмите кнопку спуска и опорожните контейнер для сбора пыли [10].
3. Снимите фильтр и футляр с контейнера для сбора пыли [11].
4. Промойте фильтр и футляр теплой водой. Тщательно просушив, установите снятые детали в контейнер для сбора пыли.

ПРИМЕЧАНИЕ: Не используйте горячую воду или моющие средства при промывке фильтра. Повреждение фильтров маловероятно. Если же это произошло, замените поврежденный фильтр новым фильтром производства фирмы HOOVER. Запрещается использование пылесоса без установленного фильтра.

Утилизация после конца срока службы аккумулятора

При необходимости утилизации вашего пылесоса, выньте из него аккумуляторы. Использованные аккумуляторы необходимо сдавать в специальный пункт приема и не смешивать с обычными бытовыми отходами.

ВНИМАНИЕ! Перед тем как извлечь батареи из пылесоса, они должны быть полностью разряжены.

1. Работайте с блоком до полной разрядки аккумуляторов.
2. Снимите ручной пылесос с корпуса [7].
3. Нажмите кнопку спуска и опорожните контейнер для сбора пыли [10].
4. Чтобы открыть ручной пылесос, открутите 6 винтов [12].
5. Снимите кожух аккумулятора/двигателя и отсоедините кабели [12].
6. Выньте аккумуляторы из корпуса [12].

ПРИМЕЧАНИЕ: Если у вас возникли какие-либо трудности при разборке пылесоса, или для более подробной информации о переработке или утилизации данного продукта, пожалуйста, свяжитесь с местным муниципалитетом или со службой по вывозу и утилизации отходов.

ЗАПАСНЫЕ ЧАСТИ И РАСХОДНЫЕ МАТЕРИАЛЫ К ПЫЛЕСОСАМ HOOVER

Всегда используйте оригинальные запасные части HOOVER. Их можно приобрести у вашего местного дилера компании HOOVER. При оформлении заказа на запасные части обязательно указывайте номер модели пылесоса.

ВНИМАНИЕ! На аккумуляторы, установленные в этом пылесосе, предоставляется гарантия сроком на 6 месяцев с даты покупки. По истечении 6 мес, при условии покупки клиентом нового аккумулятора, предоставляется его бесплатная установка сертифицированным инженером компании HOOVER.

Расходные материалы

- Фильтр HEPA перед двигателем: S93 35600860
- Насадка для чистки ковров и пола: G143 35601364

Запасные части

- Ручной блок: 48007063
- Зарядное устройство 12В: 48007064
- Зарядное устройство 14,4В: 48007065
- Зарядное устройство 18В: 48007066

ВАША ГАРАНТИЯ

Условия гарантии для данного бытового электрического прибора определяются нашим представительством в той стране, в которой этот электроприбор был куплен. Более подробную информацию об этих условиях вы можете получить от нашего дилера. При предъявлении претензий по условиям данных гарантийных обязательств необходимо предъявить чек или квитанцию на проданный товар.

Изменения могут быть внесены без предварительного уведомления.



®

BORN INNOVATIVE

PRINTED IN P.R.C
48007069/03