

# Dell S2418H Dell S2418HX Руководство пользователя

модели: S2418H/S2418HX

Наименование модели: S2418Ht





**ПРИМЕЧАНИЕ.** ПРИМЕЧАНИЕ содержит важную информацию, которая позволяет пользователю оптимально использовать возможности прибора.



**ВНИМАНИЕ!** Предупреждение с заголовком «ВНИМАНИЕ!» указывает на риск повреждения оборудования и потери данных в случае несоблюдения данных указаний.



**ОСТОРОЖНО!** Предупреждение с заголовком «ОСТОРОЖНО!» указывает на риск причинения материального ущерба, вреда здоровью людей или летального исхода.

© 2017 Dell Inc. Все права защищены. Данное изделие охраняется американским (США) и международным законодательством по авторскому праву и интеллектуальной собственности. Dell™ и логотип Dell являются товарными знаками компании Dell Inc. в США и/или других странах. Все остальные товарные знаки и названия, упомянутые в настоящем документе, могут быть товарными знаками соответствующих компаний.

# Содержание

<b>О мониторе</b> . . . . .	<b>5</b>
Комплект поставки . . . . .	5
Характеристики изделия . . . . .	7
Компоненты и органы управления . . . . .	8
Технические характеристики . . . . .	10
Технология Plug-and-play. . . . .	17
Качество ЖК-мониторов и политика в отношении дефектов пикселей	17
<b>Настройка монитора</b> . . . . .	<b>18</b>
Крепление подставки . . . . .	18
Подключение монитора. . . . .	18
Установка акустической системы . . . . .	19
Укладка кабелей . . . . .	22
Выбор устройства воспроизведения по умолчанию на компьютере (при подключении посредством кабеля HDMI) . . . . .	22
Регулировка громкости акустической системы . . . . .	23
Настройка громкости с помощью компьютера . . . . .	24
Акустическая система монитора готова к воспроизведению звука . . . . .	27
Снятие подставки монитора . . . . .	28
<b>Эксплуатация монитора</b> . . . . .	<b>29</b>
Включение монитора . . . . .	29
Использование элементов управления на передней панели . . . . .	29


Использование экранного меню . . . . .	32
<b>Поиск и устранение неисправностей . . . . .</b>	<b>46</b>
Самотестирование . . . . .	46
Встроенная система диагностики . . . . .	47
Рекомендации по устранению неполадок в работе акустической системы	
48	
Общие проблемы . . . . .	50
Проблемы, связанные с изделием. . . . .	52
<b>Приложение . . . . .</b>	<b>53</b>
Правила техники безопасности . . . . .	53
Декларации соответствия требованиям Федеральной комиссии по связи	
(FCC, только для США) и другие нормативно-правовые сведения .	53
Обращение в компанию Dell . . . . .	53
Настройка монитора . . . . .	54
Рекомендации по обслуживанию . . . . .	56
Этот ярлык и информация предназначены только для Узбекистана	56

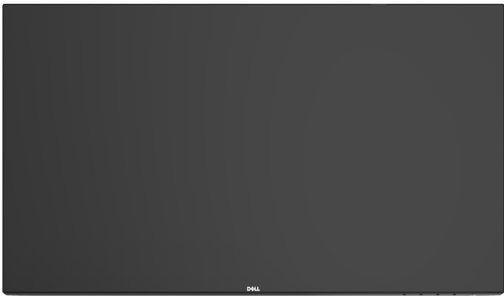

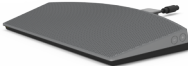


# О мониторе




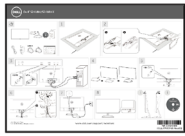

---

## Комплект поставки

Монитор поставляется с компонентами, перечисленными ниже. Убедитесь в наличии всех указанных компонентов. Если какой либо предмет отсутствует, обращайтесь в [компанию Dell](#).

 **ПРИМЕЧАНИЕ.** Некоторые компоненты являются дополнительными и могут не входить в комплект поставки монитора. Некоторые функции или носители могут быть недоступны в определенных странах.

	Монитор с подставкой
	Подставка
	Акустическая система
	Кабель питания (зависит от страны)
	Блок питания

	<p>Кабель VGA (Только S2418HX)</p>
	<p>Кабель HDMI</p>
  	<ul style="list-style-type: none"> <li>• Краткое руководство</li> <li>• Компакт-диск с драйверами и документацией</li> <li>• Информация по технике безопасности и нормативно-правовые данные</li> </ul>

# Характеристики изделия

Монитор **Dell S2418H/S2418HX** оснащен жидкокристаллическим (ЖК) дисплеем с активной матрицей на тонкопленочных транзисторах (TFT) и светодиодной подсветкой. Ниже перечислены отличительные черты данного монитора.

- Видимая область отображения 60.47 см (23,8 дюймов) (по диагонали). Разрешение 1920 x 1080, поддержка полноэкранного изображения для менее высокого разрешения.
- Коэффициент динамической контрастности (8 000 000:1).
- Возможность настройки наклона.
- Съёмная стойка.
- Возможность использования функции Plug and play (если поддерживается системой).
- Цветовая палитра sRGB 99% (типовой).
- Адаптированный расширенный динамический диапазон для использования с мониторами.
- Поддержка технологии AMD FreeSync™.
- Внешняя акустическая система (AC).
- Настройки экранного меню для простоты регулировки и оптимизации работы экрана.
- Носители с программным обеспечением и документацией, на которых имеются файл с информацией (INF), файл Image Color Matching (ICM) и документация изделия.
- Приложение Dell Display Manager (на компакт-диске, прилагающемся к монитору).
- Функция энергосбережения, соответствующая требованиям Energy Star.
- Отверстие с блокировкой доступа.
- Возможности переключения из расширенного в стандартный формат экрана при одном и том же качестве изображения.
- Пониженное содержание бромированных огнестойких веществ и ПВХ (печатные платы изготовлены из материалов, не содержащих бромированных огнезащитных веществ и ПВХ).
- Стекло, не содержащее мышьяка, и только панель, не содержащая ртути.
- Потребление мощности в режиме ожидания 0,5 Вт.
- Прибор для измерения энергии показывает уровень энергопотребления монитора в реальном времени.
- Аналоговый регулятор яркости подсветки обеспечивает отображение без мерцания.

# Компоненты и органы управления

## Вид спереди



Наклейка	Описание
1	Функциональные кнопки (дополнительную информацию см. в разделе « <a href="#">Эксплуатация монитора</a> »)
2	Кнопка питания (со светодиодным индикатором).

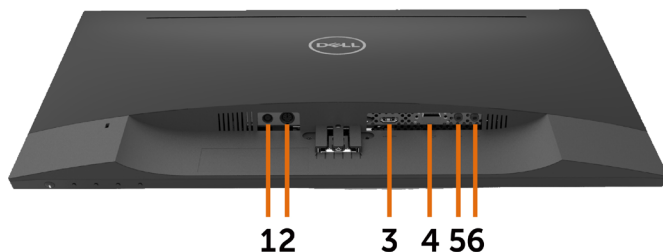
## Вид сзади



Наклейка	Описание	Использование
1	Отверстие для блокировки в целях безопасности	Для защиты монитора в отверстие вставляется защитный трос. (продается отдельно)
2	Штрих-код, серийный номер и табличка с сервисным кодом	Чтобы обратиться в Dell за технической помощью, см. эту табличку.
3	Вытравленная надпись	Указаны разрешения контролирующего органа.
4	Отверстие для укладки кабелей	Можно расположить кабели, пропустив их через это отверстие.



## Вид снизу



Наклейка	Описание	Использование
1	Порт для адаптера источника питания	Подключите адаптер источника питания.
2	Порт mini DIN	Подключение акустической системы для воспроизведения звука с аудиоканала HDMI или линейного входа.
3	Порт HDMI	Подключите компьютер с помощью HDMI-кабеля.
4	Порт VGA	Подключите компьютер с помощью VGA-кабеля (поставляется отдельно).
5	Порт входного аудиосигнала	Подключите к своему разъему аудиовыхода на компьютере.
6	Линейный аудиовыход	<p>Подключение активной акустической системы для воспроизведения звука с аудиоканала HDMI или линейного входа.</p> <p>Поддерживается только 2-канальный звук.</p> <p><b>ПРИМЕЧАНИЕ.</b> К линейному аудиовыходу нельзя подключить наушники.</p> <p><b>⚠ ОСТОРОЖНО! Чрезмерное звуковое давление от наушников или внутриушных телефонов может вызвать ухудшение или полную потерю слуха.</b></p>

# Технические характеристики

## Панель

Тип экрана	Активная матрица - ЖКД TFT
Тип панели	IPS (Плоскостное переключение)
Размер видимого изображения	
По диагонали	60,47 см (23,80 дюйма)
активная область	
По горизонтали	527,04 мм (20,75 дюйма)
По вертикали	296,46 мм (11,67 дюйма)
Площадь	156246,28 мм <sup>2</sup> (242,18 дюйма <sup>2</sup> )
Шаг пикселя	0,2745 x 0,2745 мм
Угол обзора	
По горизонтали	178° (типовой)
По вертикали	178° (типовой)
Выходное значение яркости	250 кд/м <sup>2</sup> (тип.)
Коэффициент контраста	1000:1 (типовой) 8 000 000 : 1 (Мегадинамическая контрастность на)
Покрытие лицевой панели	Противобликовая обработка переднего поляризатора (3H)
Подсветка	LED
Время отклика	8 мс (обычное), 6 мс (ускоренное)
Глубина цвета	16,7 млн (6 бит + высокочастотное чередование)
Цветовой охват	99% sRGB

## Разрешение

Диапазон частот строчной развертки	30–83 кГц (VGA) 30–83 кГц (HDMI1,4) 30–140 кГц (HDMI2,0)
Диапазон частот кадровой развертки	56–76 Гц (VGA) 56–76 Гц (HDMI1,4) 29–75 Гц (HDMI2,0)
Максимальное разрешение	1920 x 1080 при частоте кадров 60 Гц (VGA/HDMI1,4) 3840 x 2160 при частоте кадров 60 Гц (HDMI2,0)
Возможности видео дисплея (воспроизведение через HDMI)	480p, 576p, 720p, 1080p, 2160p (HDMI2,0)



## Предустановленные режимы отображения

Режим отображения	Горизонтальная частота (кГц)	Вертикальная частота (Гц)	Частота пикселизации (МГц)	Полярность синхронизации (по горизонтали/вертикали)
720 x 400	31,5	70,0	28,3	-/+
640 x 480	31,5	60,0	25,2	-/-
640 x 480	37,5	75,0	31,5	-/-
800 x 600	37,9	60,0	40,0	+/+
800 x 600	46,9	75,0	49,5	+/+
1024 x 768	48,4	60,0	65,0	-/-
1024 x 768	60,0	75,0	78,8	+/+
1152 x 864	67,5	75,0	108,0	+/+
1280 x 1024	64,0	60,0	108,0	+/+
1280 x 1024	80,0	75,0	135,0	+/+
1600 x 900	60,0	60,0	108,0	-/+
1920 x 1080	67,5	60,0	148,5	+/+
1920 x 1080	83,9	75,0	174,5	+/-
3840 x 2160	67,5	30,0	297,0	+/+
3840 x 2160	135,0	60,0	594,0	+/+

## Электрические характеристики

Сигналы видеовхода	<ul style="list-style-type: none"> <li>Цифровой видеосигнал для каждой дифференциальной линии. Волновое сопротивление дифференциальной линии составляет 100 Ом.</li> <li>Поддержка входного сигнала VGA/HDMI1,4/HDMI2,0</li> </ul>
--------------------	--

Адаптер перем./пост*	
Напряжение/Частота/ Ток	<b>Delta:</b> 100–240 В переменного тока /50/60 Гц $\pm$ 3 Гц / 1,6 А (макс.) <b>Chicony:</b> 100–240 В переменного тока /50/60 Гц $\pm$ 3 Гц / 1,7 А (макс.)
Выходное напряжение / ток	19,5 В постоянного тока, 3,34 А
Пусковой ток	При 115/230 В максимальный пусковой ток менее 150 А (холодный пуск)

Товарный знак	Производитель	Модели	Полярность
Dell	Дельта	DA65NM111-00	
Dell	Chicony	HA65NS5-00	

## Технические характеристики динамиков

Номинальная мощность динамиков	12 макс.
Уровень громкости	2x
Амплитудно-частотная характеристика	100 Hz - 20 kHz
Полное сопротивление	8 ohm

## Физические характеристики

Тип разъема	<ul style="list-style-type: none"> <li>• Разъем акустической системы</li> <li>• HDMI разъем</li> <li>• VGA разъем</li> <li>• входного аудиосигнала</li> <li>• Линейный аудиовыход</li> </ul>
Тип сигнального кабеля	1,5-м кабель VGA. 1,8-м кабель HDMI2,0.
Размеры (с подставкой)	
Высота	412,4 мм (16,24 дюйма)
Ширина	539,0 мм (21,22 дюйма)
Глубина	162,2 мм (6,39 дюйма)
Габариты (без подставки)	
Высота	315,2 мм (12,41 дюйма)
Ширина	539,0 мм (21,22 дюйма)
Глубина	43,8 мм (1,72 дюйма)
Размеры подставки	
Высота	173,7 мм (6,84 дюйма)
Ширина	264,0 мм (10,39 дюйма)
Глубина	162,2 мм (6,39 дюйма)
Вес	
Вес без подставки и кабелей (при монтаже на стену или на креплении VESA)	2,66 кг (5,86 фунта)
Вес стойки	0,76 кг (1,68 фунта)

Вес акустической системы	0,38 кг (0,836 фунта)
--------------------------	-----------------------

	<b>S2418H</b>	<b>S2418HX</b>
Вес с упаковкой	6,71 кг (14,79 фунта)	6,88 кг (15,17 фунта)
Вес со стойкой и кабелями	3,83 кг (8,44 фунта)	4,0 кг (8,82 фунта)
Вес с собранной подставкой, кабелями и акустической системой	4,21 кг (9,28 фунта)	4,38 кг (9,66 фунта)

## Характеристики окружающей среды

Температура	
Рабочая	От 0 °C до 40 °C (от 32 °F до 104 °F)
Нерабочая	От -20 °C до 60 °C (от -4 °F до 140°F)
Влажность	
Рабочая	10% – 80% (без конденсата)
Нерабочая	5% – 90% (без конденсата)
Высота над уровнем моря:	
Рабочая	5000 м (16404 футов), макс.
Нерабочая	12192 м (40000 футов), макс.
Тепловыделение	не более 153,6 БТЕ/ч не более 88,7 БТЕ/ч (тип.)

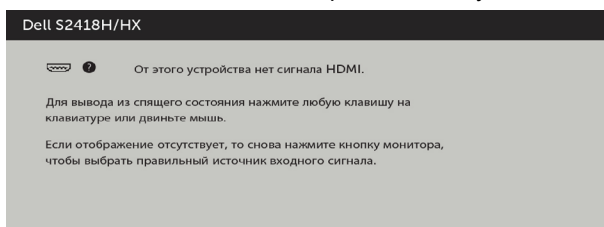
## Режимы управления питанием

Если на компьютере установлены видеокарта или ПО, совместимые со стандартом VESA DPM, монитор может автоматически снижать потребление энергии, если он не используется. Это называется режимом экономии энергии. Монитор автоматически возобновит работу при обнаружении компьютером ввода при помощи клавиатуры, мыши или другого устройства ввода. В следующей таблице приведены сведения о потребляемой мощности и индикации режима энергосбережения.

Режимы VESA	Синхронизация по горизонтали	Синхронизация по вертикали	Видео	Индикатор питания	Энергопотребление
Обычный режим	Вкл.	Вкл.	Вкл.	Белый	45 Вт (максимальное)** 26 Вт (типичное)
Выключен	Бездействующе	Бездействующе	Выкл.	Белый(медленно вспыхивает)	<0,5 Вт
Выкл.	-	-	-	Выкл.	<0,3 Вт

Energy Star	Энергопотребление
$P_{ON}$	14,32 Вт***
$E_{TEC}$	45,1 кВт-ч****

Экранное меню доступно только в обычном рабочем режиме. При нажатии любой кнопки в режиме-активного выключения отобразится следующее сообщение:



\*Нулевое потребление энергии в выключенном режиме возможно только при отсоединении кабеля питания от монитора.

\*\*Максимальное энергопотребление при максимальной яркости.


\*\*\*Потребляемая мощность в режиме включения — как определено в стандарте Energy Star версии 7.0.

\*\*\*\*Общая потребляемая мощность в кВт-ч — как определено в стандарте Energy Star версии 7.0.

Данный документ носит информационный характер и отражает рабочие характеристики в лабораторных условиях. Параметры вашего устройства могут отличаться от приведенных показателей в зависимости от заказанного ПО, компонентов и периферийных устройств; компания не обязана обновлять подобную информацию. Следовательно, покупателю не следует принимать решения относительно допустимых отклонений напряжения и иных параметров, основываясь

на данной информации. Компания не предоставляет явной или подразумеваемой гарантии точности или полноты информации.

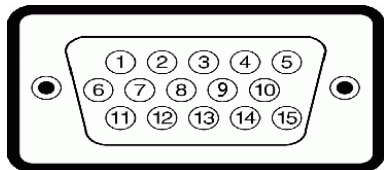
Активируйте компьютер и монитор для доступа к экранному меню.

 **ПРИМЕЧАНИЕ.** Данный монитор соответствует стандарту **ENERGY STAR**.



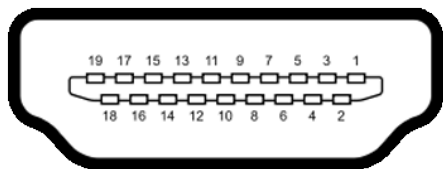
## Назначение контактов

### Разъем VGA



Номер контакта	15 контактный разъем подключенного сигнального кабеля
1	Video-Red
2	Video-Green
3	Video-Blue
4	GND
5	Self-test
6	GND-R
7	GND-G
8	GND-B
9	Computer 5 V / 3.3 V
10	GND-sync
11	GND
12	DDC data
13	H-sync
14	V-sync
15	DDC clock

## Разъем HDMI



Номер контакта	19 контактный разъем подключенного сигнального кабеля
1	TMDS DATA 2+
2	TMDS DATA 2 SHIELD
3	TMDS DATA 2-
4	TMDS DATA 1+
5	TMDS DATA 1 SHIELD
6	TMDS DATA 1-
7	TMDS DATA 0+
8	TMDS DATA 0 SHIELD
9	TMDS DATA 0-
10	TMDS CLOCK+
11	TMDS CLOCK SHIELD
12	TMDS CLOCK-
13	CEC
14	Reserved (N.C. on device)
15	DDC CLOCK (SCL)
16	DDC DATA (SDA)
17	DDC/CEC Ground
18	+5 V POWER
19	HOT PLUG DETECT



## Технология Plug-and-play.

Данный монитор можно подключить к любому компьютеру с поддержкой Plug and Play. Монитор автоматически предоставляет компьютеру данные Extended Display Identification Data (EDID) по протоколам канала данных дисплея (DDC), чтобы компьютер мог автоматически настроиться и оптимизировать параметры монитора. Большинство настроек монитора устанавливаются автоматически; при желании можно выбрать другие настройки. Дополнительные сведения об изменении настроек монитора см. в разделе «[Эксплуатация монитора](#)».

## Качество ЖК-мониторов и политика в отношении дефектов пикселей

В процессе изготовления ЖКД-монитора нередко один или несколько пикселей фиксируются в неизменяемом состоянии. Такие пиксели трудноразличимы и не ухудшают качество дисплея или удобство его использования. Дополнительную информацию о качестве ЖК-мониторов и политике в отношении дефектов пикселей компании Dell см. на веб-сайте: <http://www.dell.com/support/monitors>.

# Настройка монитора

## Крепление подставки

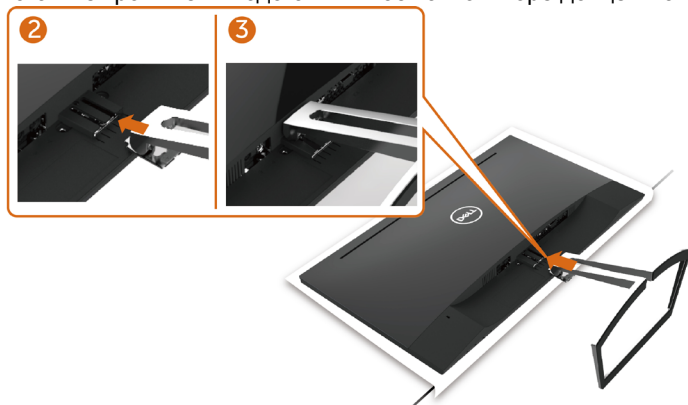
**ПРИМЕЧАНИЕ.** Подставка и ее основание отсоединяются от монитора при поставке с завода.

**ПРИМЕЧАНИЕ.** Процедура ниже применяется для обычной подставки. Если куплена другая подставка, процедуру ее установки см. в документации к ней.

**ВНИМАНИЕ!** Устанавливайте монитор на плоской, чистой и устойчивой поверхности, чтобы предотвратить возникновение царапин на дисплейной панели.

Чтобы установить монитор на стойку, выполните следующие действия:

- 1 Снимите защитную крышку монитора и положите монитор лицевой стороной вниз.
- 2 Совместите кронштейн подставки с пазом на мониторе.
- 3 Вставьте кронштейн подставки в паз на мониторе до щелчка.



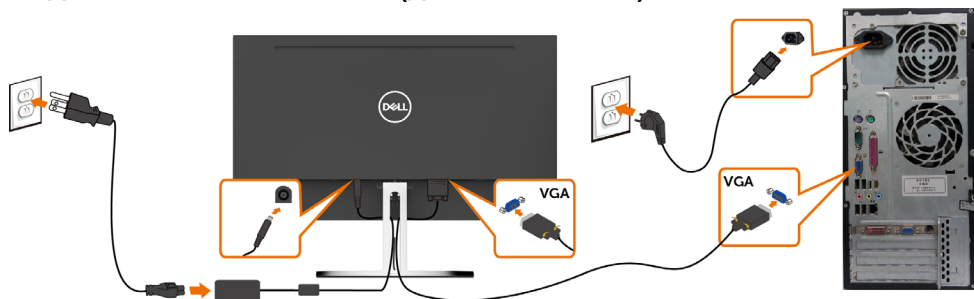
## Подключение монитора

**ОСТОРОЖНО!** Перед началом выполнения каких-либо действий, указанных в этом разделе, выполните [инструкции по безопасности](#).

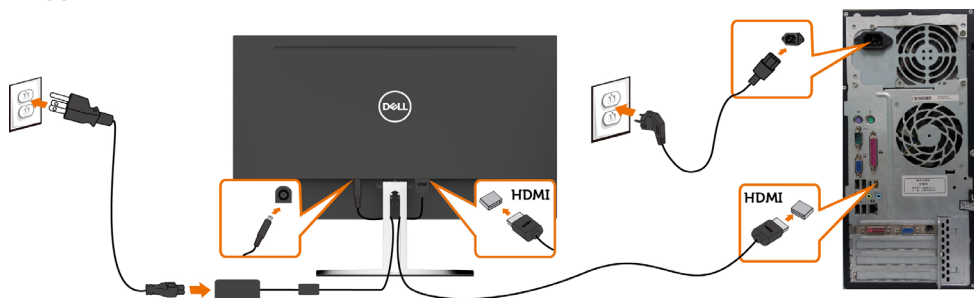
Для подключения компьютера к монитору выполните следующие действия.

- 1 Выключите компьютер.
- 2 Подключите монитор к компьютеру с помощью VGA (дополнительно)/HDMI-кабеля.
- 3 Установите акустическую систему на стойку монитора.
- 4 Подключите кабель mini DIN от акустической системы к монитору.
- 5 Прикрепите держатель кабеля акустической системы к подставке монитора.
- 6 Включите монитор.
- 7 Выберите соответствующий источник сигнала при помощи экранного меню монитора и включите компьютер.

## Подключение кабеля VGA (дополнительно)



## Подключение кабеля HDMI



## Установка акустической системы

### Внешний вид и установка акустической системы

- 1 Акустическая система оснащена соединительными кабелями, на правой панели расположены 2 кнопки регулировки громкости «+» (увеличение) и «-» (уменьшение)..



- 2 Поставьте монитор на устойчивую поверхность.



**3** Удерживая акустическую систему над основанием, пропустите кабель акустической через паз в подставке.



**4** Установите акустическую систему под наклоном в пустое пространство основания подставки.



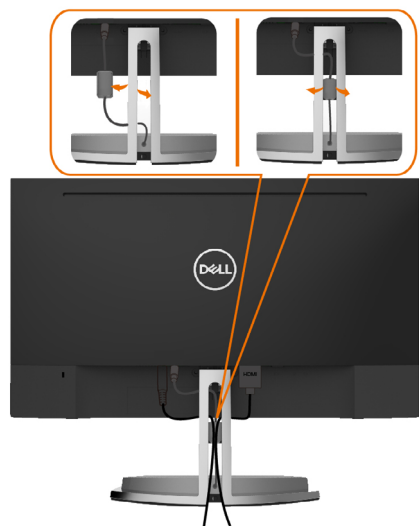
**5** Удостоверьтесь, что акустическая система полностью и устойчиво установлена в основание подставки.



6 Подсоедините кабель mini DIN к разъему DIN на задней панели монитора Dell, как показано ниже.



7 Установите держатель кабеля, закрепленный на кабеле акустической системы, в паз подставки. Установите держатель кабеля в требуемое положение в пазах подставки.



## Укладка кабелей



После подключения всех необходимых кабелей к монитору и компьютеру (см. раздел «[Подключение монитора](#)») организуйте их в соответствии с рисунком выше.

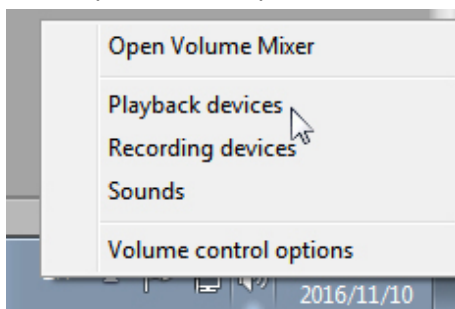
## Выбор устройства воспроизведения по умолчанию на компьютере (при подключении посредством кабеля HDMI)

### Настройка воспроизведения

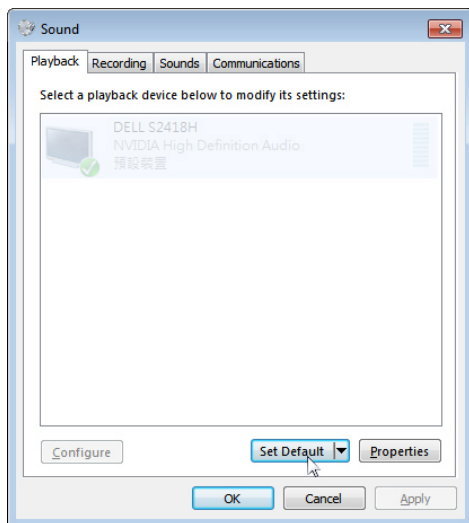
- 1 Щелкните правой кнопкой мыши значок динамика.



- 2 Выберите пункт «Устройства воспроизведения».



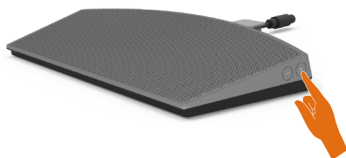
3 Выберите данную акустическую систему в качестве устройства воспроизведения по умолчанию.



## Регулировка громкости акустической системы

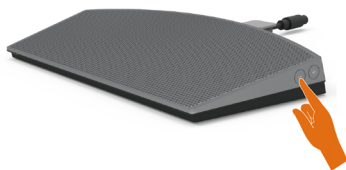
### 1 Увеличение громкости «+»

Нажимайте кнопку увеличения громкости «+» для повышения громкости.



### 2 Уменьшение громкости «-»

Нажимайте кнопку уменьшения громкости «-» для снижения громкости.



**ПРИМЕЧАНИЕ.** Звук срабатывания кнопки указывает на нажатие кнопки «+» (максимальная громкость: 100) или кнопки «-» (минимальная громкость: 0).

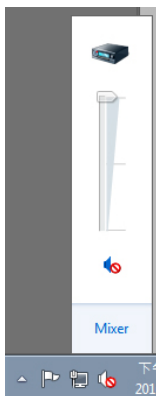
# Настройка громкости с помощью компьютера

## Регулятор громкости в панели задач

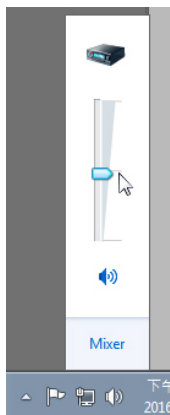
- 1 Щелкните левой кнопкой мыши значок динамика.



- 2 Удостоверьтесь, что в регуляторе громкости не отключен звук.



- 3 Удостоверьтесь, что значение регулятора громкости больше 0%. Перемещайте регулятор вверх для увеличения громкости и вниз для уменьшения громкости..



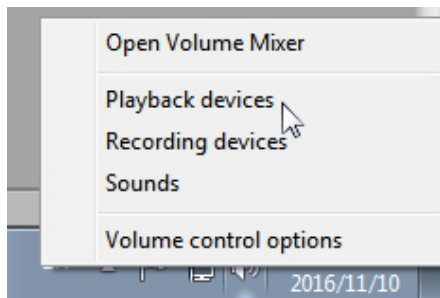


## Настройка баланса громкости

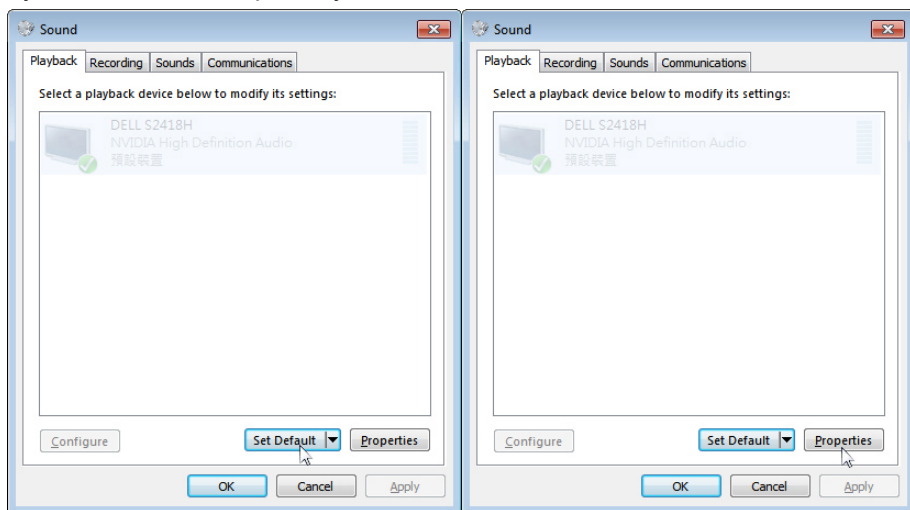
- 1 Щелкните правой кнопкой мыши значок динамика.



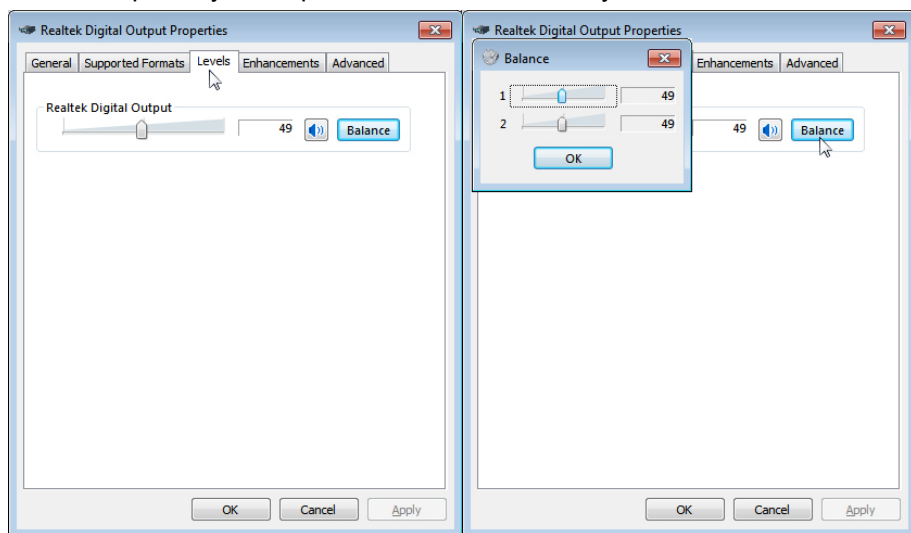
- 2 Выберите пункт «Устройства воспроизведения».



- 3 Щелкните правой кнопкой мыши устройство воспроизведения по умолчанию и выберите пункт «Свойства».



4 Выберите пункт «Уровни» и нажмите кнопку «Баланс».

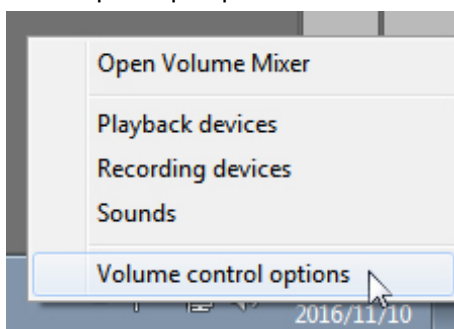


## Параметры регулировки громкости

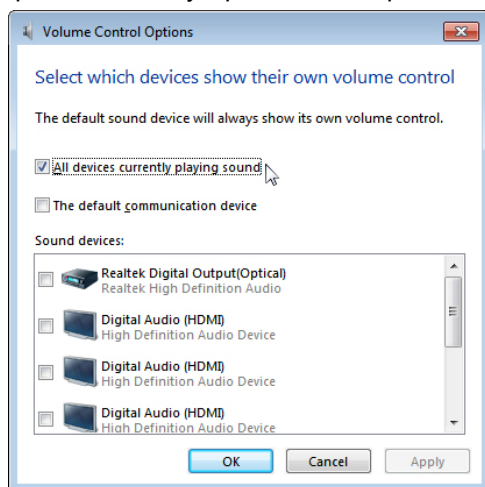
- 1 Щелкните правой кнопкой значок динамика



- 2 Выберите пункт «Параметры громкости».



- 3 Установите флажок: «Все устройства, воспроизводящие звук».



## Акустическая система монитора готова к воспроизведению звука



# Снятие подставки монитора



**ВНИМАНИЕ!** Чтобы не поцарапать экран ЖКД во время снятия стойки, поместите монитор на чистую поверхность.



**ПРИМЕЧАНИЕ.** Процедура ниже применяется для обычной подставки. Если куплена другая подставка, процедуру ее установки см. в документации к ней.

Чтобы снять подставку:

- 1 Поместите монитор на подушку или толстый коврик на краю стола.
- 2 Наклоните стойку вниз, чтобы получить доступ к фиксатору.
- 3 Чтобы нажать защелку, используйте длинную и тонкую отвертку.
- 4 Нажав фиксатор, снимите подставку, потянув ее в направлении стрелки.

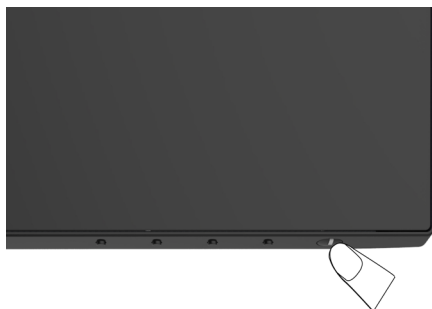


# Эксплуатация монитора

---

## Включение монитора

Чтобы включить монитор, нажмите кнопку



## Использование элементов управления на передней панели

Используйте кнопки управления на передней панели монитора для регулировки параметров изображения. При использовании этих кнопок на экране отображаются цифровые значения параметров в процессе их изменения.

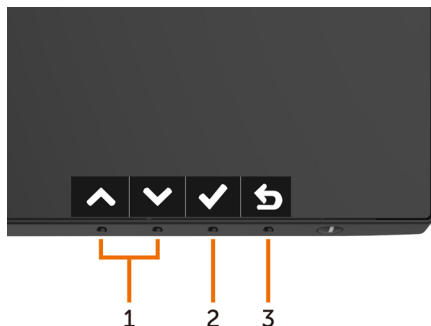






В следующей таблице представлено описание кнопок на боковой панели.

Кнопки на боковой-панели	Описание
1  Кнопка быстрого вызова: предустановленные режимы	Используйте эту кнопку для выбора предустановленного цветового режима из списка.
2  Кнопка быстрого вызова: Яркость / контрастность	Прямой доступ к меню настройки «Яркость / контрастность».
3  Меню	Используйте эту кнопку для вызова экранного меню и выбора пунктов в нем. См. раздел « <a href="#">Вызов меню</a> ».
4  Выход	Используйте эту кнопку для возврата к главному меню и выхода из главного экранного меню.
5  Питание (с индикатором питания)	Нажмите на кнопку Питание для включения или выключения монитора. Белый светодиодный индикатор указывает на то, что монитор включен и готов к работе. Ярко-белый светодиодный индикатор указывает на то, что монитор находится в режиме энергосбережения DPMS.

## Кнопки-на передней панели

Используйте кнопки на передней панели монитора для настройки параметров изображения.



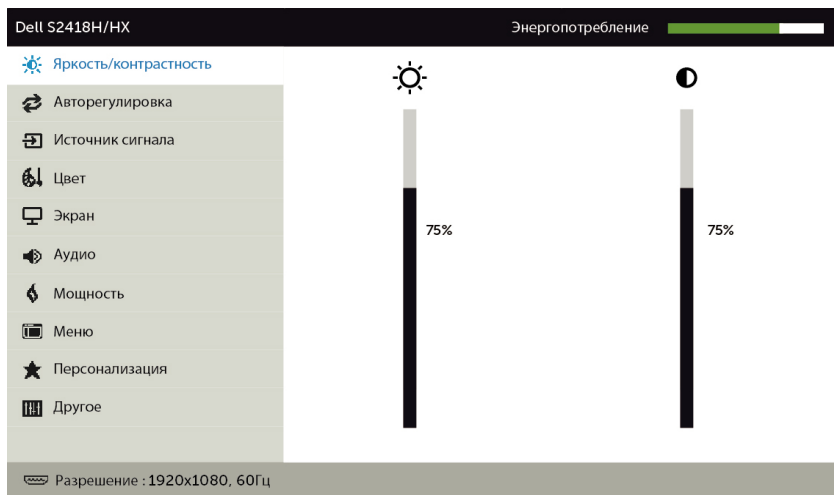
Кнопка	Описание
1  Вверх  Вниз	Используйте кнопки «Вверх» (увеличение) и «Вниз» (уменьшение) для настройки параметров в экранном меню.
2  OK	Используйте кнопку «OK» для подтверждения выбора.
3  Назад	Используйте кнопку «Назад», для возврата к предыдущему меню.













# Использование экранного меню

## Доступ в систему меню

**ПРИМЕЧАНИЕ.** Любые изменения, внесенные в экранном меню, автоматически сохраняются при переходе к другому пункту меню, выходе из экранного меню, а также автоматическом скрывании экранного меню.

- 1 Нажмите кнопку  для вызова главного экранного меню.



- 2 Используйте кнопки  и  для перемещения между пунктами меню. При переходе от одного параметра к другому будет выделяться название параметра.
- 3 Нажмите кнопку  или  или  один раз, чтобы активировать выделенный пункт.
- 4 С помощью кнопок  и  выберите требуемый параметр.
- 5 Нажмите кнопку  для выбора регулятора, затем с помощью кнопок  и  измените настройку в соответствии с индикаторами в меню.
- 6 Выберите , чтобы вернуться к предыдущему меню, или , чтобы принять и вернуться к предыдущему меню.



# Пункты экранного меню

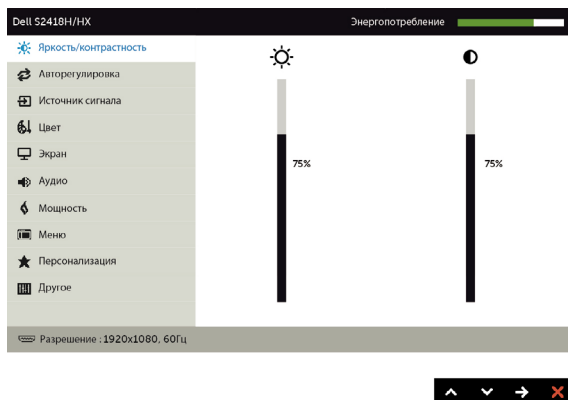
Значок Меню и подменю

Описание




Яркость / контрастность

Используйте этот пункт для активации регуляторов яркости и контрастности.



**Яркость**

Регулятор яркости позволяет установить яркость подсветки (минимум 0, максимум 100).



Для увеличения яркости нажимайте кнопку .

Для уменьшения яркости нажимайте кнопку .

**ПРИМЕЧАНИЕ.** Ручная регулировка параметра Яркость отключается при включении параметра Динамическая контрастность.

**Контрастность**

Сначала отрегулируйте яркость, затем при необходимости отрегулируйте контрастность.

Нажимайте кнопку  для увеличения контрастности, кнопку  — для уменьшения контрастности (минимум 0, максимум 100).

Контрастность определяет степень различия между темными и светлыми участками изображения на экране.

## Значок Меню и подменю

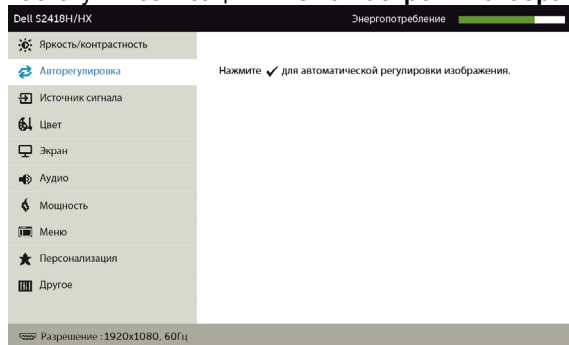
## Описание



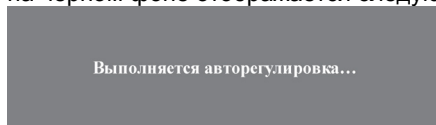
### Авторегулировка

Даже при распознавании компьютером монитора при запуске функция автоматической настройки позволяет оптимизировать настройки изображения при особых требованиях к настройке.

Функция автоматической настройки позволяет выполнить автоматическую регулировку в соответствии со входным видеосигналом. После применения функции автонастройки вы можете точно настроить фазу и частоту пикселизации в меню **Настройки отображения**.



В процессе выполнения автоматической настройки монитора в соответствии с текущим входным сигналом на черном фоне отображается следующее сообщение:



**ПРИМЕЧАНИЕ.** В большинстве случаев функция «Auto Adjust» (Автонастройка) позволяет достичь наилучшего качества изображения в текущей конфигурации.

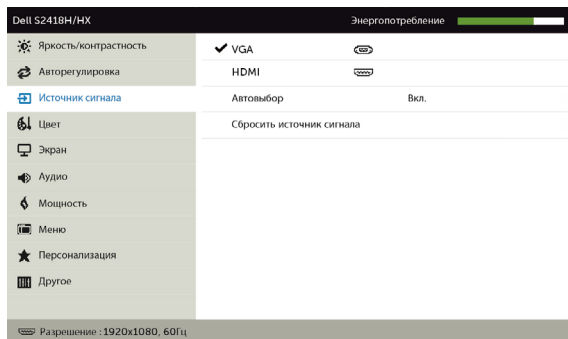
## Значок Меню и подменю




### Input Source (Источник сигнала)

## Описание


Используйте меню «Input Source» (Источник сигнала) для выбора источников видеосигнала, которые подключены к монитору.




### VGA

Выберите вход VGA при использовании аналогового разъема (VGA). Нажмите кнопку  для выбора источником входного сигнала порта VGA.

### HDMI

Выберите пункт «HDMI» при использовании входа (HDMI). Нажмите кнопку  для выбора источника входного сигнала HDMI.

### Автоматический выбор

При помощи кнопки  выберите пункт «Автовыбор». Монитор найдет доступные источники сигнала.

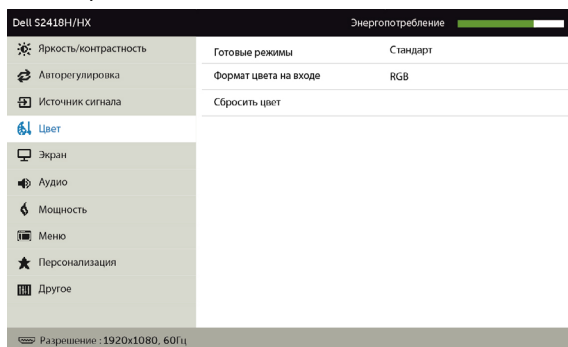
### Сброс Источник сигнала

Восстановление стандартных заводских настроек **Источник сигнала** монитора.



### Настройки цвета

Чтобы отрегулировать режим цветности, воспользуйтесь меню Цвет.

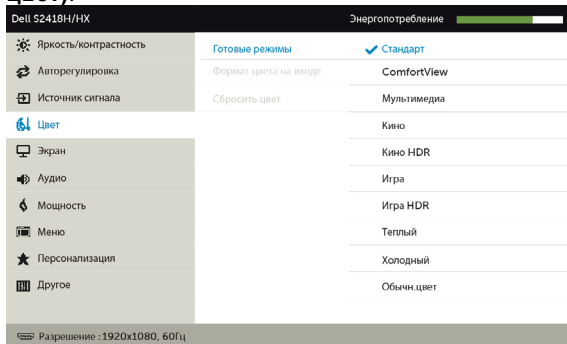


## Значок Меню и подменю

**Preset mode**  
(Предустановленный режим)

## Описание

В меню «Preset Modes» (Предустановленные режимы) можно выбрать из списка режим: «Standard» (Стандартный), «ComfortView» (Комфортный), «Multimedia» (Мультимедийный), «Movie» (Фильм), «Movie HDR» (Фильм с HDR), «Game» (Игра), «Game HDR» (Игра с HDR), «Warm» (Теплый), «Cool» (Холодный) или «Custom Color» (Пользовательский цвет).




- **Standard (Стандартный):** настройки цвета по умолчанию.
- **ComfortView:** Повышает уровень синего света, излучаемого экраном, чтобы сделать просмотр более комфортным для глаз.
- **Multimedia (Мультимедиа):** оптимальный режим для мультимедийных приложений.
- **Movie (Фильм):** загрузка настроек цветов, оптимальных для просмотра фильмов.
- **\*Movie HDR (Фильм с HDR):** загрузка настроек цветов, оптимальных для просмотра фильмов с поддержкой расширенным динамическим диапазоном.
- **Game (Игра):** загрузка настроек цветов, оптимальных для игр.
- **\*#Game HDR (Игра HDR):** загрузка настроек цветов, оптимальных для игр с расширенным динамическим диапазоном.
- **Warm (Теплый):** Увеличение температуры цвета. Изображение на экране становится более теплым, с красно-желтым оттенком.
- **Cool (Холодный):** Уменьшение температуры цвета. Изображение на экране становится холоднее, с синим оттенком.

## Значок Меню и подменю

## Описание

- **Custom Color (Пользовательская цветовая температура):** Позволяет вручную настроить параметры цвета.

При помощи кнопок  и  настройте значения красного, зеленого и синего цветов, чтобы задать собственный готовый режим цветопередачи.

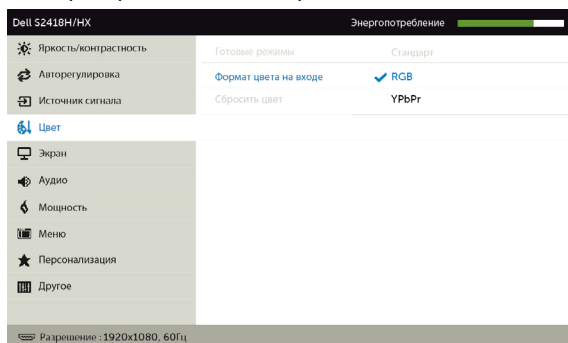
\***HDR:** Адаптированный расширенный динамический диапазон для использования с мониторами.

**#Game HDR (Игра HDR):** этот режим не совместим с технологией AMD FreeSync™.

## Формат цвета входного источника

Эта функция позволяет выбрать режим входа видеосигнала:

- **RGB:** Выберите этот параметр, если монитор подключен к компьютеру или DVD-проигрывателю с помощью HDMI.
- **YPbPr:** Выберите этот параметр, если DVD-проигрыватель поддерживает только выход YPbPr.



## Сбросить цвет

Восстановление стандартных заводских настроек цветности монитора.



отображения

Настройки отображения используются для регулировки параметров изображения.



**Формат экрана**

Выбор формата изображения: **Широкий формат 16:9, 4:3** или **5:4**.

**Расположение по горизонтали**



Нажимайте кнопки  и  для перемещения изображения влево или вправо.  
Минимальное значение «0» (-).  
Максимальное значение «100» (+).

**Расположение по вертикали**



Нажимайте кнопки  и  для перемещения изображения вверх или вниз.  
Минимальное значение «0» (-).  
Максимальное значение «100» (+).

**ПРИМЕЧАНИЕ.** Положение изображения по горизонтали и вертикали можно настроить только при для входного сигнала VGA.

**Резкость**

Настройка резкости изображения.  
Настройте резкость при помощи кнопок  и .

**Частота пикселизации**

Параметры «Phase» (Фаза) и «Pixel Clock» (Тактовая частота) позволяют настроить монитор по своему усмотрению.  
Настройте качество изображения при помощи кнопок  и .

**Фаза**

Если с помощью регулировки частоты пикселизации не достигнуто надлежащее качество изображения, используйте регулировку "Частота пикселизации (грубая настройка)", а затем "Фаза (точная настройка)".

**ПРИМЕЧАНИЕ.** Настройки «Pixel Clock» (Тактовая частота) и «Phase» (Фаза) доступны только при подключении монитора посредством кабеля VGA.

Значок	Меню и подменю	Описание
<b>Коэффициент динамической контрастности</b>	<p>Позволяет повысить уровень контрастности, чтобы получить более резкое и четкое изображение.</p> <p>Нажмите на кнопку , чтобы выбрать «вкл.» или «выкл.» Динамическую контрастность.</p> <p><b>ПРИМЕЧАНИЕ.</b> Только для предустановленных режимов <b>Игры</b> и <b>Кино</b>.</p> <p><b>ПРИМЕЧАНИЕ.</b> Функция динамической контрастности повышает контрастность в режимах <b>Игра</b> и <b>Фильм</b>.</p>	
<b>Время отклика</b>	Позволяет установить параметр Время отклика в значение Нормальное или Быстрое.	
<b>Сброс изобр.</b>	Восстановление стандартных заводских настроек монитора.	

## Значок Меню и подменю

## Описание



### Аудио



### Источник аудиосигнала

Позволяет выбрать источник звука: основное окно или второе окно.

### MaxxAudio

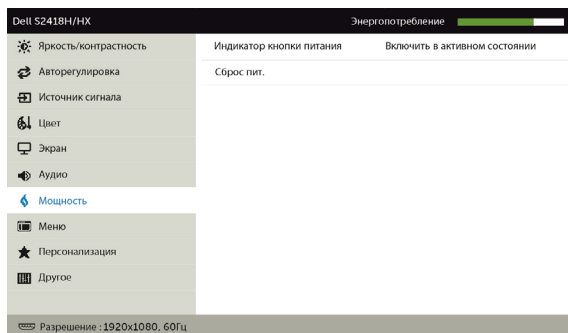
**ВКЛ.:** эффект MaxxAudio и собственная амплитудно-частотная характеристика акустической системы Diplo.  
**ОТКЛ.:** обходной режим с собственной амплитудно-частотной характеристикой акустической системы Diplo.

### Сброс настроек аудиосигнала

Выберите этот вариант для того чтобы восстановить установки аудиоого невыполнения обязательства.



### Энергия



### Power Button LED (Индикатор кнопки питания)

Включение или отключение индикатора питания для экономии электроэнергии.

### Сброс пит.

Восстановление заводских параметров режима питания по умолчанию.



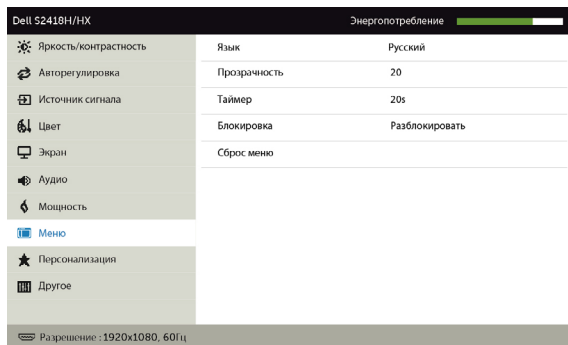
## Значок Меню и подменю



### Настройки меню

## Описание

Выберите этот параметр для настройки экранного меню, например: языки экранного меню, время, которое меню отображается на экране и так далее.



<b>Язык</b>	Установка одного из восьми языков экранного меню: английского, испанского, французского, немецкого, бразильского португальского, русского, упрощенного китайского или японского.
<b>Прозрачность</b>	Выберите этот параметр, чтобы изменить прозрачность меню с помощью  и  (мин. 0 / макс. 100).
<b>Таймер</b>	Время отображения экранного меню: данная функция позволяет установить длительность отображения экранного меню на экране после последнего нажатия любой кнопки. С помощью кнопок  и  настройте регулятор с шагом в 1 секунду: 5–60 секунд.
<b>Блокировка</b>	Настройка доступа пользователя к элементам управления. В режиме блокировки пользователь не сможет регулировать параметры. Все кнопки будут заблокированы. <b>ПРИМЕЧАНИЕ.</b> Функция блокировки — программная блокировка (при помощи экранного меню) или аппаратная блокировка (Держите кнопку выхода нажатой 6 секунд). Функция разблокирования — только аппаратное разблокирование (Держите кнопку выхода нажатой 6 секунд).
<b>Сброс настроек меню</b>	Восстановление стандартных заводских настроек меню.

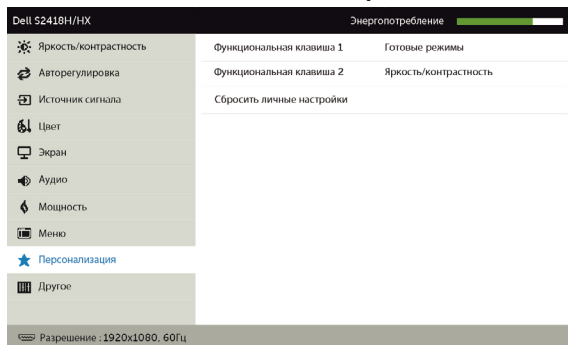
## Значок Меню и подменю

## Описание



### Персонализация

Выберите вариант для настройки клавиши быстрого доступа: **Предустановленные режимы, Яркость/Контрастность, Автонастройка, Источник входного сигнала** или **Соотношение сторон**.

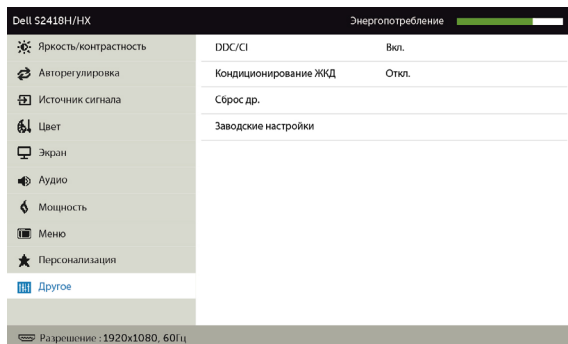


### Сброс персонализации

Восстановление стандартных заводских настроек кнопок быстрого вызова.



### Другие настройки



Этот пункт позволяет настроить такие параметры экранного меню, как «DDC/CI», «LCD Conditioning» (Оптимизация ЖК-дисплея) и т.п.

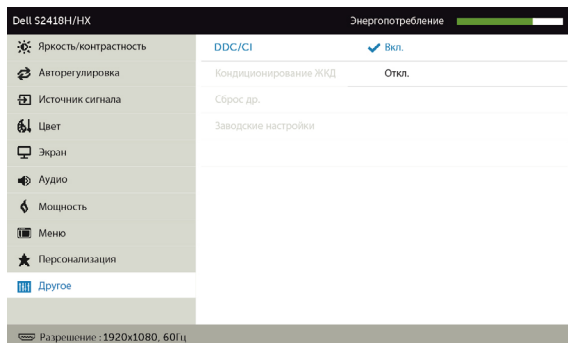
## Значок Меню и подменю

### DDC/CI

## Описание

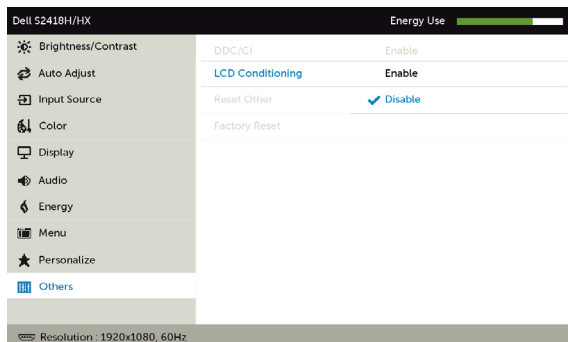
Функция «DDC/CI» (Канал данных/командный интерфейс дисплея) позволяет настраивать параметры монитора с помощью программного обеспечения, установленного на компьютере. Включите данную функцию для расширения своих возможностей и оптимальной работы монитора.

Выберите пункт «**Disable**» («Откл.») для отключения данной функции.



## Улучшение работы ЖКД

Выберите пункт «Стандартные режимы», «Яркость / контрастность», «Источник сигнала», «Соотношение сторон», «Поворот», «Режимы PIP/PBP», «Переключение портов USB» или «Переключение видео» и назначьте кнопку вызова.



## Сброс др.

Восстановления стандартных заводских настроек других параметров, таких как «DDC/CI».

## Восстановление заводских настроек

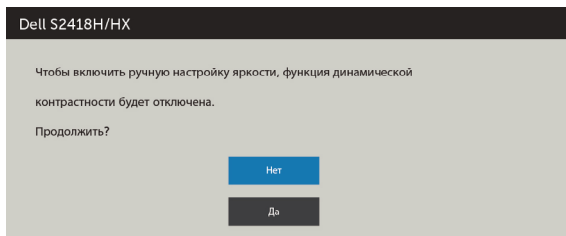
Восстановление стандартных заводских настроек всех пунктов экранного меню.



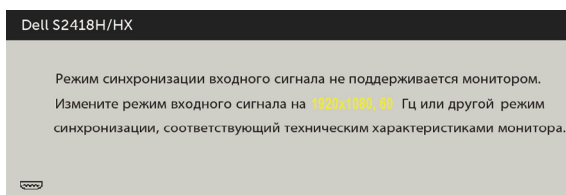
**ПРИМЕЧАНИЕ.** Данный монитор содержит встроенную функцию автоматической калибровки яркости, чтобы компенсировать старение светодиодов.

## Предупреждающие сообщения экранного меню

При включении функции **Динамич. контраст** в готовых режимах: «Игра» и «Кино» отключается функция ручной регулировки яркости.

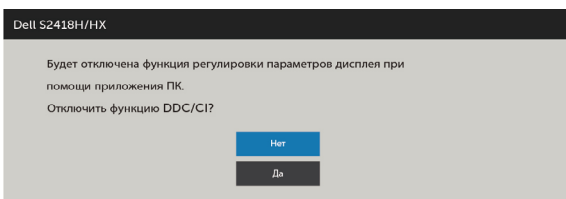


Если монитор не поддерживает определенный режим разрешения, отображается приведенное ниже предупреждение.

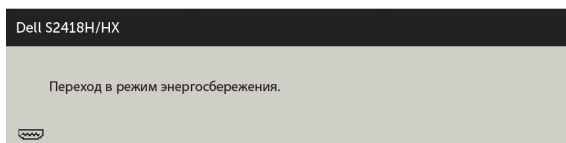


Это означает, что монитор не может произвести синхронизацию с получаемым от компьютера сигналом. Информацию о диапазонах частоты строк и кадров, применимых к данному монитору, см. в разделе [Технические характеристики монитора](#). Рекомендуется разрешение 1920 x 1080.

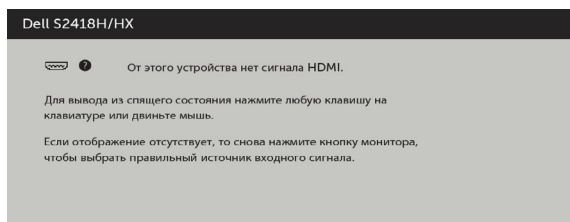
Перед отключением функции DDC/CI отображается следующее предупреждение.



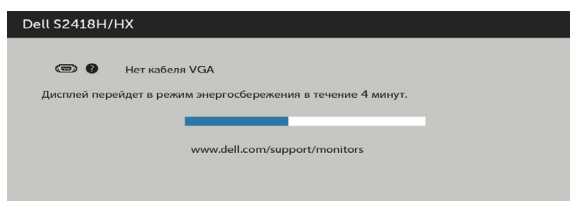
Если монитор переходит в **режим энергосбережения**, отображается следующее предупреждение:



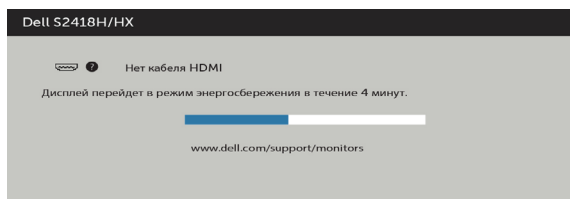
Включите компьютер и выведите монитор из спящего режима для входа в **экранное меню**. При нажатии любой кнопки, кроме кнопки питания, в зависимости от выбранного источника сигнала отображается одно из следующих предупреждений:



Если не выбран источник входного сигнала VGA или HDMI или не подключен соответствующий кабель, отображается плавающее диалоговое окно, показанное ниже.



ИЛИ



См. **Поиск и устранение неисправностей** для получения подробной информации.

# Поиск и устранение неисправностей

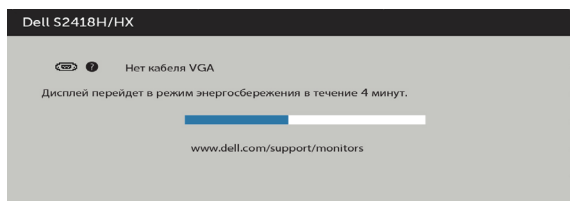
**⚠ ОСТОРОЖНО!** Перед началом выполнения каких-либо действий, указанных в этом разделе, выполните [Правила техники безопасности](#).

## Самотестирование

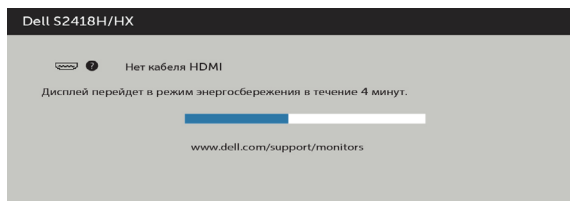
Монитор оснащен функцией самотестирования, которая позволяет проверить его работоспособность. Если монитор и компьютер подключены надлежащим образом, но монитор остается темным, запустите функцию самотестирования монитора, выполнив следующие действия.

- 1 Выключите компьютер и монитор.
- 2 Отсоедините видеокабель на задней стороне компьютера. Для правильного проведения процедуры самотестирования отключите оба кабеля – цифровой и аналоговый – на задней панели компьютера.
- 3 Включите монитор.

На экране должно отобразиться плавающее диалоговое окно (на черном фоне), если монитор не определяет видеосигнал, но работает правильно. В режиме самотестирования индикатор питания горит белым светом. Кроме того, в зависимости от выбранного источника входного сигнала одно из следующих диалоговых окон постоянно отображается на экране.



ИЛИ




- 4 Данное окно также отображается при нормальной работе системы, если видеокабель отсоединен или поврежден.
- 5 Отключите монитор и снова подсоедините видеокабель; затем включите компьютер и монитор.

Если на экране ничего нет после выполнения предыдущей операции, проверьте видеоконтроллер и компьютер, так как монитор работает исправно.

# Встроенная система диагностики

Монитор оснащен встроенным инструментом диагностики, который поможет определить неисправный компонент: монитор, компьютер или видеокарту.

 **ПРИМЕЧАНИЕ.** Можно запустить встроенную систему диагностики, если видеокабель отключен и монитор находится в режиме самотестирования.



Для запуска встроенной системы диагностики выполните следующие действия.

- 1 Убедитесь, что экран чист (нет частиц пыли на поверхности экрана).
- 2 Отсоедините видеокабель на задней стороне компьютера или монитора. Монитор переходит в режим самотестирования.
- 3 Держите кнопку **нажатой 1–5 секунд**. Появится экран серого цвета.
- 4 Тщательно проверьте экран.
- 5 Нажмите Кнопку **1** на передней панели еще раз. Цвет экрана изменится на красный.
- 6 Проверьте экран.
- 7 Повторите шаги 5 и 6 для проверки отображения на зеленом, синем, черном и белом экранах.


Проверка завершена, если отображается белый экран. Для выхода снова нажмите Кнопку **1**.


Если не обнаружено каких-либо неисправностей экрана при использовании встроенной системы диагностики, значит, монитор работает исправно. Проверьте видеокарту и компьютер.

# Рекомендации по устранению неполадок в работе акустической системы

## А Неполадки

- Акустическая система не воспроизводит звук

 **ПРИМЕЧАНИЕ.** Кабель mini DIN должен быть подсоединен к разъему mini DIN на мониторе Dell.

 **ПРИМЕЧАНИЕ.** В экранном меню необходимо выбрать соответствующий источник входного сигнала. Рекомендации по устранению

### неполадок:

**1** проверьте правильность подключения кабеля mini DIN и установки акустической системы.

- i Проверьте, не повреждены ли контакты разъема DIN.
- ii Проверьте, правильно ли установлена акустическая система. См. раздел [«Установка акустической системы»](#)

**2** Акустическая система подключен к монитору Dell, но звук отсутствует. См. раздел [«Выбор устройства воспроизведения по умолчанию на компьютере»](#).

- i Удостоверьтесь, что источник аудиосигнала (плеер) воспроизводит звук.
- ii Удостоверьтесь, что на компьютера и в медиаплеере установлена требуемая громкость и не отключен звук. См. раздела [«Настройка громкости с помощью компьютера»](#).
- iii Проверьте настройки устройства воспроизведения по умолчанию на компьютере и удостоверьтесь, что акустическая система выбрана в качестве устройства по умолчанию.

**3** Источник аудиосигнала воспроизводит звук, но акустическая система звук не воспроизводит.

- i Нажмите кнопку увеличения громкости «+» для повышения громкости.
- ii Удостоверьтесь, что на компьютере не установлен уровень громкости 0%, выполнив действия, указанные в разделе [«Настройка громкости с помощью компьютера»](#).
- i Щелкните значок динамика.
- ii Отрегулируйте уровень громкости при помощи регулятора громкости.

**4** Настройте параметры звука, выполнив действия, казанные в разделе [«Настройка громкости с помощью компьютера»](#)

- i Щелкните правой кнопкой мыши значок динамика.
- ii Выберите пункт «Параметры громкости».
- iii Установите флажок «Все устройства, воспроизводящие звук»



## **Б. Неполадка**

### **- Низкое качество звука (искажения или шумы)**

#### **Рекомендации по устранению неполадок**

1 Акустическая система воспроизводит звук низкого качества. См. раздел [«Установка акустической системы»](#).

- i Удостоверьтесь, что разъем mini DIN подсоединен должным образом и надежно.
- ii Отсоедините и повторно подсоедините кабель mini DIN, чтобы удостовериться в надежности соединения.
- iii Попробуйте увеличить и уменьшить громкость. См. раздел [«Настройка громкости с помощью компьютера»](#).
- iv Проследите, изменяется ли уровень шума в зависимости от уровня громкости.
- v Проверьте, установлена ли акустическая система в подставке монитора должным образом.

## **В. Неполадка**

### **- Звук слишком тихий**

#### **Рекомендации по устранению неполадок**

1 Уровень громкости источника аудиосигнала должен быть высоким. См. раздела [«Настройка громкости с помощью компьютера»](#).

- i Нажмите кнопку увеличения громкости «+», чтобы повысить громкость.

## **Г. Неполадка:**

### **- Несбалансированный звук из акустической системы**

#### **Рекомендации по устранению неполадок:**

Проверьте настройку баланса звука, выполнив действия, указанные в разделе [«Настройка громкости с помощью компьютера»](#).

- i Щелкните правой кнопкой мыши значок динамика.
- ii Выберите пункт «Устройства воспроизведения».
- iii Щелкните правой кнопкой мыши устройство воспроизведения по умолчанию и выберите пункт «Свойства»
- iv Выберите пункт «Уровни» и нажмите кнопку «Баланс». Уровни «Л» и «П» должны совпадать.

# Общие проблемы

В следующей таблице представлены способы решения распространенных проблем с монитором.

Общие признаки	Отражение на работе монитора	Возможные способы решения
Отсутствует видеоизображение (индикатор питания не светится).	Нет изображения	<ul style="list-style-type: none"><li>• Убедитесь в том, что видеокабель, соединяющий монитор и компьютер, подключен надежно и правильно.</li><li>• С помощью другого электрического оборудования проверьте исправность розетки питания.</li><li>• Убедитесь, что кнопка питания полностью отжата.</li><li>• Проверьте правильность выбора источника входного сигнала с помощью кнопки <a href="#">Источник входного сигнала</a>.</li></ul>
Видеоизображение дрожит/подергивается	Волнистое или перемещающееся изображение	<ul style="list-style-type: none"><li>• Выполните автоматическую настройку с помощью экранного меню.</li><li>• Отрегулируйте параметры фазы и частоты пикселизации с помощью экранного меню.</li><li>• Восстановите заводские настройки монитора.</li><li>• Проверьте условия окружающей среды.</li><li>• Проверьте правильность выбора источника входного сигнала с помощью кнопки <a href="#">Источник входного сигнала</a>.</li></ul>
Отсутствуют пиксели Застывшие пиксели	Точки на экране ЖКД	<ul style="list-style-type: none"><li>• Выключите и снова включите питание.</li><li>• Постоянно отсутствующие пиксели могут быть естественным дефектом, который может возникать при использовании технологии ЖКД.</li><li>• Для получения дополнительной информации о качестве ЖК-монитора и политике в отношении дефектов пикселей Dell перейдите на веб-сайт службы поддержки Dell: <a href="http://www.dell.com/support/monitors">http://www.dell.com/support/monitors</a>.</li></ul>
Застывшие пиксели	Яркие точки на экране ЖКД	<ul style="list-style-type: none"><li>• Выключите и снова включите питание.</li><li>• Постоянно отсутствующие пиксели могут быть естественным дефектом, который может возникать при использовании технологии ЖКД.</li><li>• Для получения дополнительной информации о качестве ЖК-монитора и политике в отношении дефектов пикселей Dell перейдите на веб-сайт службы поддержки Dell: <a href="http://www.dell.com/support/monitors">http://www.dell.com/support/monitors</a>.</li></ul>

Общие признаки	Отражение на работе монитора	Возможные способы решения
Проблемы с яркостью изображения	Изображение слишком тусклое или яркое	<ul style="list-style-type: none"> <li>• Восстановите заводские настройки монитора.</li> <li>• Отрегулируйте яркость и контрастность с помощью экранного меню.</li> </ul>
Проблемы, относящиеся к безопасности	Видимые признаки дыма или искрение	<ul style="list-style-type: none"> <li>• Не выполняйте никаких действий по поиску и устранению неисправностей.</li> <li>• Немедленно обратитесь в Dell.</li> </ul>
Эпизодические неисправности	Проблемы в работе монитора возникают и пропадают	<ul style="list-style-type: none"> <li>• Убедитесь в том, что видеокабель, соединяющий монитор и компьютер, подключен надежно и правильно.</li> <li>• Восстановите заводские настройки монитора.</li> <li>• Выполните процедуру самотестирования монитора и проверьте, возникают ли эти эпизодические неисправности при работе в режиме самотестирования.</li> </ul>
Пропадает цвет	Пропадает цвет изображения	<ul style="list-style-type: none"> <li>• Выполните процедуру самотестирования монитора.</li> <li>• Убедитесь в том, что видеокабель, соединяющий монитор и компьютер, подключен надежно и правильно.</li> <li>• Проверьте монитор на наличие погнутых или сломанных контактов в разъеме видеокабеля.</li> </ul>
Неправильный цвет	Ненадлежащее отображение цвета	<ul style="list-style-type: none"> <li>• Измените параметры предустановленных режимов в экранном меню Цвет в зависимости от приложения.</li> <li>• Скорректируйте значение R/G/B в Пользовательский. Цвет в экранном меню Цвет.</li> <li>• Измените формат входа цвета на PC RGB или YPbPr в экранном меню расширенной настройки.</li> <li>• Запустите встроенную систему диагностики.</li> </ul>
Эффект остаточного изображения статической картинки, оставленной на мониторе в течение продолжительного времени	На экране появляется слабая тень от статического изображения	<ul style="list-style-type: none"> <li>• Используйте функцию энергосбережения для выключения монитора в режиме бездействия (подробности см. в разделе <a href="#">Режимы управления питанием</a>).</li> <li>• Кроме того, используйте динамически изменяющуюся экранную заставку.</li> </ul>

# Проблемы, связанные с изделием

Конкретные признаки	Отражение на работе монитора	Возможные способы решения
Изображение слишком малого размера	Изображение отображается по центру экрана, но не заполняет всю область монитора	<ul style="list-style-type: none"><li>• Проверьте Формат в экранном меню Параметры отображения.</li><li>• Восстановите стандартные заводские настройки монитора.</li></ul>
Не удается настроить параметры монитора с помощью кнопок на передней панели	Экранное меню не отображается на экране	<ul style="list-style-type: none"><li>• Отключите монитор, отсоедините кабель питания, подсоедините снова, затем включите монитор.</li><li>• Проверьте, не заблокировано ли экранное меню. Если меню заблокировано, разблокируйте его, нажав и 6 секунд удерживая кнопку рядом с кнопкой питания (дополнительные сведения см. в разделе <a href="#">Блокировка</a>).</li></ul>
Отсутствует входной сигнал при нажатии кнопок	Отсутствует изображение, индикатор светится белым цветом.	<ul style="list-style-type: none"><li>• Проверьте источник сигнала. Убедитесь, что компьютер не работает в режиме энергосбережения, передвинув мышь или нажав любую клавишу на клавиатуре.</li><li>• Проверьте правильность подключения сигнального кабеля. При необходимости отключите и снова подключите сигнальный кабель.</li><li>• Перезагрузите компьютер или видеопроектор.</li></ul>
Изображение не заполняет весь экран.	Изображение не заполняет экран по высоте или ширине	<ul style="list-style-type: none"><li>• Из-за различий видеоформатов и форматов видеоизображения на DVD-дисках монитор может отображать изображение не на весь экран.</li><li>• Запустите встроенную систему диагностики.</li></ul>

## Правила техники безопасности

Дисплеи с глянцевыми лицевыми панелями рекомендуется располагать так, чтобы предотвратить возникновение на лицевой панели нежелательных бликов и отражений от окружающих источников света и поверхностей.

**⚠ ОСТОРОЖНО!** Использование элементов управления, регулировок или процедур, отличных от указанных в данном руководстве, может стать причиной ударного воздействия, поражения электрическим током и/или механических повреждений.

Правила техники безопасности см. в разделе «Безопасность, охрана окружающей среды, нормативные сведения».

## Декларации соответствия требованиям Федеральной комиссии по связи (FCC, только для США) и другие нормативно-правовые сведения

Декларации соответствия требованиям FCC и другие нормативно-правовые сведения см. на веб-сайте о соответствии нормативным требованиям по адресу: [dell.com/regulatory\\_compliance](http://dell.com/regulatory_compliance).

## Обращение в компанию Dell

**📎 ПРИМЕЧАНИЕ.** Если отсутствует активное Интернет-подключение, можно найти соответствующую информацию в счете-фактуре, упаковочной ведомости, счете или в каталоге изделий Dell.

Dell обеспечивает поддержку и техобслуживание с помощью различных интерактивных услуг и услуг поддержки по телефону. Доступность таких услуг различается в разных странах и зависит от конкретного изделия, некоторые услуги могут быть недоступны в вашем регионе.


Получение онлайн-поддержки по использованию монитора:

Посетите веб-сайт [www.dell.com/support/monitors](http://www.dell.com/support/monitors).

Ниже приведен порядок обращения в компанию Dell по вопросам продаж, технической поддержки или послепродажного обслуживания.

- 1 Перейдите на веб-сайт по адресу: [dell.com/support](http://dell.com/support).
- 2 Проверьте наличие страны или региона в раскрывающемся меню Выберите страну/регион в левом верхнем углу страницы.
- 3 Нажмите Связаться с нами рядом с раскрывающимся меню страны.
- 4 Выберите нужную услугу или ссылку на услугу.
- 5 Выберите более удобный для себя способ связи сотрудника компании Dell с вами.

## Настройка монитора

 **ПРИМЕЧАНИЕ.** Если в экранном меню «Color» (Цвет) выбран режим «Movie HDR» (Фильм с HDR) или «Game HDR» (Игра HDR), максимальное поддерживаемое разрешение входного сигнала составляет **3840 x 2160**.

## Установка разрешения экрана 1920 x 1080

Для достижения наилучших рабочих характеристик установите разрешение дисплея 3840 x 2160 пикселей, выполнив следующие действия:

### В Windows Vista, Windows 7, Windows 8 или Windows 8.1:

- 1 Только для Windows 8 или Windows 8.1: выберите плитку Рабочий стол, чтобы перейти к классическому рабочему столу
- 2 Щелкните правой кнопкой мыши на рабочем столе и выберите пункт «Разрешение экрана».
- 3 Щелкните раскрывающийся список Разрешение экрана и выберите пункт «1920 x 1080».
- 4 Нажмите кнопку «ОК».


### В Windows 10:

- 1 Щелкните правой кнопкой мыши на рабочем столе и выберите «параметры дисплея».
- 2 Нажмите **Дополнительные настройки**.
- 3 Щелкните выпадающий список экранного разрешения и выберите параметр 1920 x 1080.
- 4 Нажмите **Применить**.

Если вы не увидите рекомендуемого разрешения в качестве варианта, необходимо обновить драйвер графической карты. Выберите сценарий, который лучше всего описывает используемую систему и следуйте указанным инструкциям.

## Компьютер Dell

- 1 Перейдите на веб-сайт по адресу: [dell.com/support](http://dell.com/support), введите метку обслуживания компьютера и загрузите новейший драйвер для используемой видеокарты.
- 2 После установки драйверов графического адаптера попробуйте снова установить разрешение 1920 x 1080.

 **ПРИМЕЧАНИЕ.** Если не удастся установить разрешение 1920 x 1080, обратитесь в компанию Dell™ для получения информации о графических адаптерах, поддерживающих данное разрешение.

# Компьютер, изготовленный не компанией Dell

## В Windows Vista, Windows 7, Windows 8 или Windows 8.1:

- 1 Только для Windows 8 или Windows 8.1: выберите плитку Рабочий стол, чтобы перейти к классическому рабочему столу
- 2 Правой кнопкой мыши щелкните рабочий стол и выберите **Персонализация**.
- 3 Щелкните **Изменить параметры отображения**.
- 4 Щелкните **Расширенные настройки**.
- 5 Определите изготовителя видеокарты, проверив описание сверху окна (например, NVIDIA, ATI, Intel и т. д.).
- 6 Посетите веб-сайт изготовителя видеокарты для получения обновленного драйвера (например, <http://www.ATI.com> ИЛИ <http://www.NVIDIA.com>).
- 7 После установки драйверов графического адаптера попробуйте снова установить разрешение 1920 x 1080.

## В Windows 10:

- 1 Щелкните правой кнопкой мыши на рабочем столе и выберите «параметров дисплея».
- 2 Нажмите **Дополнительные настройки**.
- 3 Нажмите **Настройки видеоадаптера**.
- 4 Определите изготовителя видеокарты, проверив описание сверху окна (например, NVIDIA, ATI, Intel и т. д.).
- 5 Посетите веб-сайт изготовителя видеокарты для получения обновленного драйвера (например, <http://www.ATI.com> ИЛИ <http://www.NVIDIA.com>).
- 6 После установки драйверов графического адаптера попробуйте снова установить разрешение 1920 x 1080.



**ПРИМЕЧАНИЕ.** Если не удастся установить рекомендуемое разрешение, обращайтесь к изготовителю компьютера или приобретите графический адаптер с поддержкой рекомендуемого видеоразрешения.

# Рекомендации по обслуживанию

## Очистка монитора

**⚠ ОСТОРОЖНО!** Перед очисткой монитора отключите кабель питания монитора от электрической розетки.

**⚠ ВНИМАНИЕ!** Перед очисткой монитора прочтите следующие [указания по правилам безопасности](#).

Для обеспечения максимальной эффективности следуйте указанным инструкциям при распаковке, очистке или эксплуатации монитора.

- Для очистки антистатического экрана немного смочите ткань водой. По возможности используйте специальную ткань для очистки экранов или раствор, подходящий для антистатического покрытия. Не используйте бензин, растворитель, аммиак, абразивные очистители или сжатый воздух.
- Для очистки монитора используйте ткань, слегка смоченную теплой водой. Не используйте какие-либо моющие средства, так как они оставляют матовую пленку на мониторе.
- Если обнаружите белый порошок при распаковке монитора, протрите его тканью.
- Обращайтесь с монитором осторожно, так на темных мониторах царапины и потертости заметны сильнее, чем на светлых мониторах.
- Для поддержания оптимального качества изображения монитора используйте динамически изменяющуюся экранную заставку и выключайте монитор, если он не используется.

## Этот ярлык и информация предназначены только для Узбекистана

Изготовитель:	DELL
Модель	S2418H/S248HX
Класс энергоэффективности	A
Энергопотребление во включенном состоянии Вт/см <sup>2</sup>	0.012
Годовое энергопотребление во включенном состоянии кВт/ч в год	28
Потребление энергии в режиме ожидания Вт	0.17
Энергопотребление в выключенном состоянии Вт	0.13
Коэффициент мощности	0.4