

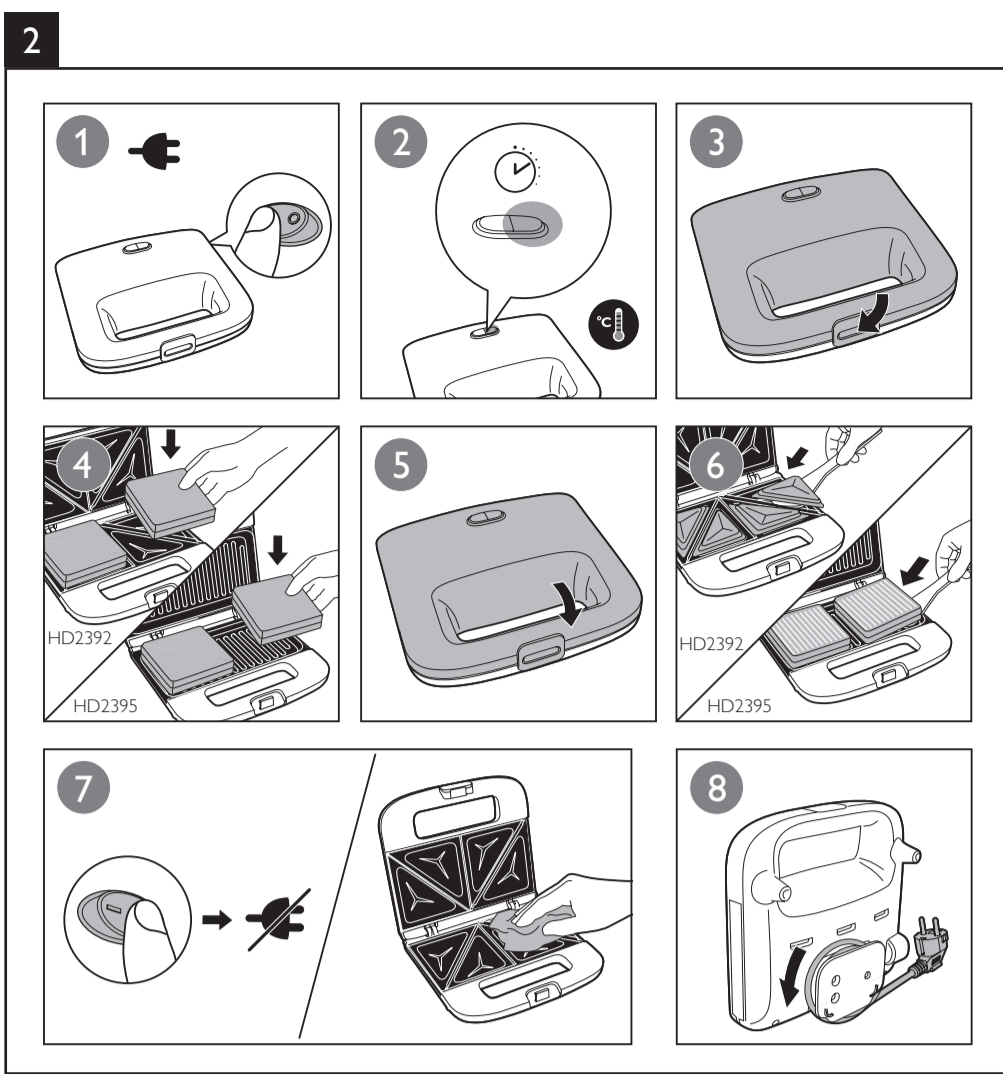
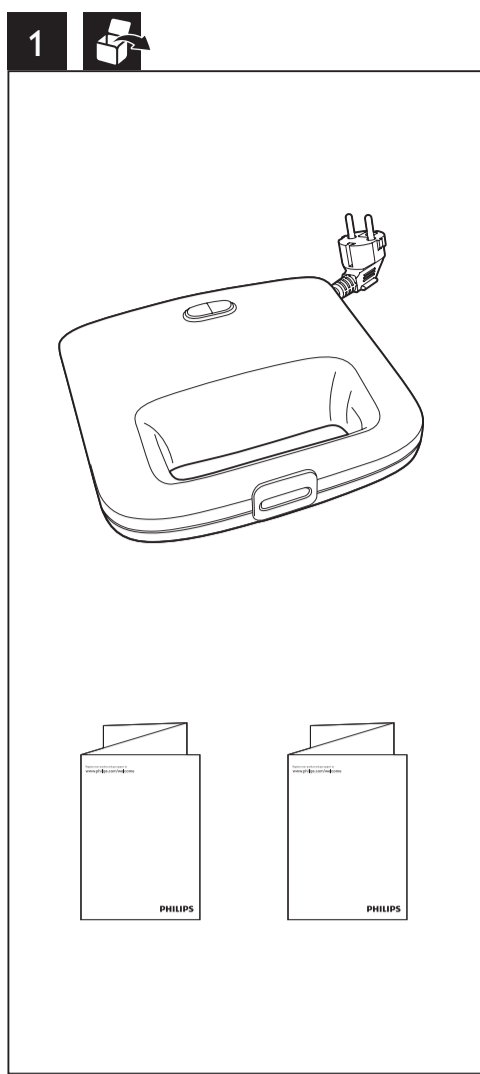
Register your product and get support at www.philips.com/welcome

HD2392
HD2395



EN	User manual	LV	Lietotāja rokasgrāmata
BG	Ръководство за потребителя	PL	Instrukcja obsługi
CS	Příručka pro uživatele	RO	Manual de utilizare
EL	Εγχειρίδιο χρήσης	RU	Руководство пользователя
ET	Kasutusjuhend	SK	Priručka uživateľa
HR	Korisnički priručnik	SL	Uporabniški priročnik
HU	Felhasználói kézikönyv	SR	Korisnički priručnik
KK	Колданушынын нускасы	UK	Посібник користувача
LT	Vartotojo vadovas		

PHILIPS



2 Използване на уреда

Печене на сандвичи

- За да загреете тостера, включете щепсела в контакта.
 - Червената светлина ще се включи.
 - Когато зелената светлина се включи, тостерът е готов за употреба.
- Отворете тостера.
- Поставете филия хляб върху долната плоча, добавете пълнка и поставете втората филия хляб върху пълнката.
 - Можете да намажете филиите с малко масло от външната и вътрешната страна за златистокафав цвят.
 - Пълнката трябва да е разпределена равномерно в средата на хляба.
 - Оставете малко място в края на хляба.
- За да затворите тостера, хванете дръжката и затворете капака бавно, докато не щракне.
- Оставете тостера да прегина от 3 до 7 минути.
 - Ако филията хляб не се побира, отрежете част от нея, преди да я поставите на плочата.
 - Може да отворите тостера, за да проверите дали сандвичите са готови.
 - Времето за приготвяне зависи от хляба, пълнката и вашия вкус.

3 Почистване

- Никога не използвайте прекалено силен или абразивен почистващ препарат и материали, тъй като това поврежда незлепящото покритие на плочите.
- Никога не потапяйте задвижващия блок във вода или друга течност и не го мийте с течаща вода.

- Не използвайте метални, остри или абразивни прибори.
- Изключете уреда и извадете щепсела от контакта.
- Оставете уреда да изстине напълно в изходно положение.
- Отстранете с парче кухненска хартия измазнатата мазина от плочите, преди да ги миете.
- Използвайте дървена или пластмасова шпатула, за да отстраните остатъците от храна (например, втвърдено сирене) от нагревателните плочи.
- Почистете нагревателните плочи с влажна мека кърпа или гъба.
- Почистете уреда отвън с влажна кърпа.

4 Съхранение

- Навийте кабела около приспособлението за съхранение на кабела.
- Съхранявайте уреда в изправно или легнало положение.

Čeština

1 Před prvním použitím

- Při prvním použití přístroje z něj může unikat slabý kouř.

- Odstraňte všechny nálepy a očištěte povrch přístroje vlhkým hadříkem.
- Turné desky vyčistěte vlhkým hadříkem nebo houbou (viz kapitola „Čištění“).

2 Použití přístroje

- Připrava zapékání sendvičů**
- Zapojte zástrčku do zásuvky a sendvičovač přehřejte.
 - Rozsvítí se červená kontrolka.
 - Po rozsvícení zelené kontrolky je sendvičovač připraven k použití.
 - Otevřete sendvičovač.
 - Vložte jeden plátek pečiva na spodní desku, přidejte náplň a dalším plátkem pečiva náplň přikryjte.
 - Vnější částí a střed pečiva můžete lehce potřít máslem, upečte se dozlatova.
 - Náplň by měla být rovnoměrně rozmístěna ve středu pečiva.
 - Na krajích pečiva ponechte trochu místa.
 - Sendvičovač zavřete uchopením rukojeti a zaklapnutím víka.
 - Nechte sendvičovač opékat pečivo 3 až 7 minut.
 - Pokud je plátek pečiva příliš velký, před vložením jej ořízněte.
 - Otevřete přístroj a zkontrolujte, zda jsou sendviče připraveny.
 - Doba přípravy závisí na typu pečiva, náplni a vašich preferencích.

Poznámka

- Během přípravy bíká zelená kontrolka.
- Když jsou sendviče připraveny, opatrně je vyjměte.
 - Můžete použít dřevěné nebo plastové kuchyňské náčiní. Nepoužívejte žádné kovové, ostré ani abrazivní náčiní.
 - Odpojte přístroj.

3 Čištění

- Nikdy nepoužívejte agresivní nebo abrazivní čisticí prostředky nebo materiály, neboť poškozí nepřilnavý povrch desek.
- Přístroj nikdy neponořujte do vody nebo jiné kapaliny ani jej neproplachujte pod tekoucí vodou.

- Nepoužívejte žádné kovové, ostré ani abrazivní náčiní.
- Přístroj vypněte a odpojte od sítě.
- Přístroj otevřete a nechte ho zcela vychladnout.
- Před čištěním topných desek nejprve odstraňte zbytky oleje papírovou utěrkou.
- Je-li to nutné, odstraňte z topných desek zbytky potravin (například zatuhlý sýr) dřevěnou nebo plastovou stěrkou.
- Topné desky vyčistěte navlhčeným měkkým hadříkem nebo houbou.
- Vnější povrch vyčistěte navlhčeným hadříkem.

4 Skladování

- Narvájeći kabel ovijte okolo držaku pro uložení kabela.
- Skladujte přístroj ve vertikální nebo horizontální poloze.

Ελληνικά

1 Πριν από την πρώτη χρήση

- Η συσκευή μπορεί να βγάλει λίγο καπνό όταν τη χρησιμοποιήσετε για πρώτη φορά.

- Αφαιρέστε τυχόν αυτοκόλλητα και ακουπίστε το σώμα της τοστιέρας με ένα υγρό πανί.
- Καθαρίστε τις πλάκες ψησίματος με ένα υγρό πανί ή ένα σφουγγάρι (δείτε το κεφάλαιο «Καθαρισμός»).

2 Χρήση της συσκευής

- Παρασκευά τoστ**
- Για να προθερμάνετε την τοστιέρα, συνδέστε το φως στην πρίζα.
 - Θα ανάψει η κόκκινη λυχνία.
 - Μόλις ανάψει η πράσινη λυχνία, αυτό σημαίνει ότι η συσκευή είναι έτοιμη για χρήση.
 - Ανοίξτε την τοστιέρα.
 - Τοποθετήστε μια φέτα ψωμί στην κάτω πλάκα, προσθέστε τα υλικά και στη συνέχεια τοποθετήστε μια ακόμα φέτα ψωμί πάνω τους.
 - Για χρυσόβενιο χρώμα, μπορείτε να βουτυρώσετε ελαφριά το κέντρο και το εξωτερικό του ψωμιού.
 - Τα υλικά πρέπει να είναι απλωμένα ομοιόμορφα στο κέντρο του ψωμιού.
 - Αφήστε λίγο χώρο στις άκρες.
 - Για να κλείσετε την τοστιέρα, πιάστε το χειρούλι και κατεβάστε αργά το καπάκι μέχρι να κλειδώσει.
 - Αφήστε την τοστιέρα να λειτουργήσει για 3 έως 7 λεπτά.
 - Αν η φέτα του ψωμιού δεν χωράει στην τοστιέρα, κόψτε την στις άκρες πριν την τοποθετήσετε.
 - Μπορείτε να ανοίξετε την τοστιέρα για να δείτε αν τα τoστ έχουν γίνει.
 - Ο χρόνος παρασκευής εξαρτάται από το ψωμί, τα υλικά της γέμισης και τις προτιμήσεις σας.

Σημείωση

- Κατά τη διάρκεια της παρασκευής, το πράσινο φως θα αναβοσβήνει.
- Μόλις ετοιμασούν τα τoστ, αφαιρέστε τα προσεκτικά.
 - Μπορείτε να χρησιμοποιήσετε ένα ξύλινο ή πλαστικό εργαλείο. Μην χρησιμοποιείτε μεταλλικά, αιχμηρά ή αποστεικτικά εργαλεία κουζίνας.
 - Αποσυνδέστε τη συσκευή από την πρίζα.

3 Καθαρισμός

- Μην χρησιμοποιείτε μεταλλικά, αιχμηρά ή αποστεικτικά εργαλεία κουζίνας.
- Απενεργοποιήστε τη συσκευή και βγάλτε την από την πρίζα.
- Αφήστε τη συσκευή ανοιχτή για να κρυώσει επαρκώς.
- Αρχικά, αφαιρέστε το περίσσιο λάδι από τις πλάκες με ένα κομμάτι χαρτί κουζίνας πριν τις καθαρίσετε.
- Χρησιμοποιήστε μια ξύλινη ή πλαστική σπάτουλα για να αφαιρέσετε κολλημένα υπολείμματα φαγητού (για παράδειγμα στερεοποιημένο τυρί) από τις πλάκες ψησίματος.
- Καθαρίστε τις πλάκες ψησίματος με ένα υγρό πανί ή ένα σφουγγάρι.
- Καθαρίστε το εξωτερικό μέρος της συσκευής με ένα υγρό πανί.

4 Αποθήκευση

- Τυλίξτε το καλώδιο γύρω από το σημείο περιτύλιξης καλωδίου.
- Αποθήκευστε τη συσκευή σε κείμετη ή οριζόντια θέση.

Eesti

1 Enne esmakasutust

- Esmakordsel kasutamisel võib seade pisut suitseda.
- Eemaldage kõik kleepsud ja puhkige võievarstija korpus niiske lapiga üle.
 - Puhastage küpsetusplaadid niiske lapi või käsnaaga (nt vtik „Puhastamine“).

Märkus.

- Esmakordsel kasutamisel võib seade pisut suitseda.
- Võieivagilni eelseojendamiseks pange pistik pistikupessa.
 - Võieivagilni on kasutusvalmis, kui süttib roheline märgutuli.
 - Avage võieiva röstija.
 - Pange üks leivaviil alumisele plaadile, lisage täidis, seejärel pange teine leivaviil täidise peale.
 - Kuldpruuni värvuse saamiseks võite leiva välisküljele ja keskele määrada õhuke kiht võid.
 - Täidis tuleb laotada ühtlaselt leiva keskele.
 - Jätke leiva äärtesse natuke ruumi.
 - Võieivagilni sulgemiseks hoidke kinni käepidemest ja sulgege kaas aeglaselt, kuni see lukustub.
 - Laske võieivagilnil 3-7 minutit röstida.
 - Kui leivaviil ei mahu võieivagilni, lõigake see enne plaadile asetamist väiksemaks.
 - Selle kontrollimiseks, kas võieivad on valmis, võite grilli avada.
 - Küpsetamise aeg sõltub leivast, täidisest ja teie isiklikust maitsest.

Märkus.

- Küpsetamise ajal roheline märgutuli süttib ja kustub.
- Kui võieivad on valmis, võtke need ettevaatlikult välja.
 - Te võite selleks kasutada puulist või plastist riistu. Ärge kasutage metallist, teravaid või abrasiivseid abivahendeid.
 - Ühendage seade seinakontaktist lahti.

3 Puhastamine

- Nikdy nepoužívejte agresivní nebo abrazivní čisticí prostředky nebo materiály, neboť poškozí nepřilnavý povrch desek.
- Přístroj nikdy neponořujte do vody nebo jiné kapaliny ani jej neproplachujte pod tekoucí vodou.

- Do not use metal, sharp or abrasive utensils.
- Switch off and unplug the appliance.
- Let the appliance cool down properly in open position.
- First remove excess oil from the plates with a piece of kitchen paper before you clean them.
- Use a wooden or plastic spatula to remove sticky food residues (for example solidified cheese) from the cooking plates.
- Clean the cooking plates with a moist soft cloth or sponge.
- Clean the outside of the appliance with a moist cloth.

Märkus.

- Ärge kasutage sõdvitavaid või abrasiivseid puhastusvahendeid ja -materjale, sest need võivad kahjustada plaatide külgeõtmatud pinda.
 - Ärge kastke seadet vette ega muudesse vedelikesse ega loputage seda kraani all.
- Ärge kasutage metallist, teravaid või abrasiivseid abivahendeid.
 - Lülitage seade välja ja tõmmake toitepistik pistikupestast.

- Avage seade ja laske sel täiesti jahtuda.
- Enne seadme pesemist eemaldage plaatidelt majapidamispeberiga üleliigne õli.
- Kasutage puulist või plastikust spaatlit külgejäanud toiduajätmete (nt kõvastunud juustutükkest) eemaldamiseks küpsetusplaatidelt.
- Küpsetusplaatide puhastamiseks kasutage pehmet lappi või käsna.
- Puhastage seadme välispinda niiske lapiga.

4 Hoidmine

- Kerige toitejuhe ümber juhtmehooldiku.
- Hoidke seadet vertikaalses või horisontaalses asendis.

Hrvatski

1 Prije prve uporabe

- Napomena
- Prilikom prve uporabe možda ćete primijetiti malo dima.

- Uklonite sve naljepnice i obrišite kućište aparata vlažnom krpom.
- Očistite grijače ploče vlažnom krpom ili spužvom (pogledajte poglavlje "Čišćenje").

2 Uporaba aparata

- Pripremanje tost sendviča**
- Kako biste zagrijali toster za sendviče, ukopčajte utikač u zidnu utičnicu.
 - Uključit će se crveni indikator.
 - Kada se zeleni indikator uključi, toster za sendviče bit će spreman za uporabu.
 - Otvorite aparat.
 - Stavite jednu šnitu kruha na donju ploču, dodajte nadjev i zatim stavite drugu šnitu kruha na nadjev.
 - Vanjsku stranu i sredinu kruha mogli biste premazati malom količinom maslaca kako biste dobili zlatno-smeđu boju.
 - Nadjev treba ravnomjerno rasporediti u sredini kruha.
 - Nemojte stavljati nadjev na područje uz rubove kruha.
 - Kako biste zatvorili toster za sendviče, uhvatite ručku i polako zatvarajte poklopac dok ne sjedne na mjesto.
 - Ostavite toster za sendviče da tostira 3 do 7 minuta.
 - Ako šnita kruha ne može stati, obrežite je prije stavljanja na ploču.
 - Toster možete otvoriti kako biste provjerili jesu li sendviči gotovi.
 - Vrijeme tostranja ovisi o vrsti kruha, nadjevu i osobnom ukusu.

Napomena

- Tijekom tostranja zeleni indikator će se uključivati i isključivati.
- Kada tostranje sendviča završi, pažljivo ih izvadite.
 - Možete koristiti drveni ili plastični kuhinjski pribor. Ne koristite metalna, oštra ili abrazivna pomagala.
 - Iskopčajte aparat.

3 Čišćenje

- Nikad nemojte koristiti agresivna ili abrazivna sredstva i materijale za čišćenje jer mogu oštetiti sloj na pločama koji onemogućuje lijepljenje hrane.
- Aparat nikada nemojte uranjati u vodu ili neku drugu tekućinu niti ispirati pod mlazom vode.

- Ne koristite metalna, oštra ili abrazivna pomagala.
- Isključite i iskopčajte aparat.
- Aparat ostavite da se dovoljno ohladi u otvorenom položaju.
- Prije čišćenja grijačih ploča kuhinjskim papirnom uklonite višak ulja s njih.
- Koristite drvenu ili plastičnu lopaticu za uklanjanje ostataka (npr. stvrdnutog sira) s ploča aparata.
- Čistite grijače ploče vlažnom mekom tkaninom ili spužvom.
- Vanjske dijelove aparata obrišite vlažnom krpom.

4 Spremanje

- Omotajte kabel oko držača kabela.
- Aparat odložite u okomitom ili vodoravnom položaju.

Magyar

1 Az első használat előtt

- A készülék első használatakor némi füst keletkezhet.

- Távolítson el minden matricát a sendvicsütődről, majd nedves ruhával törölje le a burkolatot.
- Tisztítsa le a fűzőlapokat nedves ruhával vagy szivaccsal. (lásd a „Tisztítás” c. fejezetet).

2 A készülék használata

- Melegsendvicsek készítése**
- A sendvicsütő előmelegítéséhez csatlakoztassa a hálózati csatlakozódugót a fali aljzatba.
 - A piros fény világít.
 - Amikor a zöld fény világitani kezd, a sendvicsütő használatra kész.
 - Nyissa ki a sendvicsütőt.
 - Helyezzen egy szelet kenyeret az első sütőlapra, tegyen rá tölteléket, majd helyezzen rá egy másik szelet kenyeret.
 - Kicsit megvajazhatja a kenyér külső részét és a közepét, hogy aranybarnára süljön.
 - A tölteléket egyenletesen kell szétkenni a kenyér közepén.
 - A kenyér széleinél hagyjon egy kis helyet üresen.
 - A fogatnyúlást fogva lassan zárja le a sendvicsütő fedelét a retesz kattánásáig.
 - Hagyja dolgozni a sendvicsütőt 3 - 7 percig.
 - Ha a kenyérszelet nem fér be, vágjon le belőle, mielőtt a sütőlapra helyezi.
 - A készüléket kinyitva ellenőrizheti, hogy kész vannak-e a sendvicsek.
 - A sütetés idő a kenyértől, a tölteléktől és az Ön ízlésétől függ.

Megjegyzés

- Sütés alatt a zöld fény felgyullad, majd kialszik.
- Ha kész vannak a sendvicsek, óvatosan vegye ki őket.
 - Ehhez fa vagy műanyag evőeszközöt használhat segítségképpen. Ne használjon fém, éles vagy karcoló eszközöket.
 - Húzza ki a készülék hálózati dugóját a fali aljzatról.

3 Tisztítás

- Mégsejéje
- Soha ne használjon maró vagy karcoló tisztítószereket és anyagokat, mert ezek kárt tesznek a sütőlapok tapadásmentes bevonatán.
- Ne mertesse a készüléket vízbe vagy más folyadékba, és ne öblítse le folyóvíz alatt.

- Ne használjon fém, éles vagy karcoló eszközöket.
- Kapcsolja ki a készüléket, és húzza ki hálózati csatlakozódugóját.
- Hagyja a készüléket nyitva, hogy teljesen kihűlhessen.
- Tisztítás előtt először távolítsa el a felesleges olajat a sütőlapokról egy darab konyhapapírral.
- A leragadt maradékokat (pl. megkeményedett sajt) fa vagy műanyag lapátkával távolítsa el a sütőlapokról.
- Tisztítsa le a sütőlapokat puha, nedves ruhával vagy szivaccsal.
- A készülék burkolatát nedves ruhával tisztítsa.

4 Tárolás

- Cselvéje a kábelt a kábeltárolóra.
- A készüléket tárolhatja függőlegesen vagy vízszintesen.

Қазақша

1 Бірінші рет пайдалану алдында

- Есте сақтаныз
- Бірінші рет пайдаланғанда қымылдан аздап түтін шығуы мүмкін.

- Жапсырмаларды алып тастап, бұтербрoд жасағыштың корпусын дымқыл шүберекпен сүртіп алыңыз.
- Пісіру табақшаларын дымқыл шүберекпен немесе губкамен тазалаңыз («Тазалау» тарауын қараңыз).

2 Құрылығыны пайдалану

- Тостергенен бұтербрoд жасау**
- Бұтербрoд жасағышты алдын ала қыздыру үшін ашаны розеткаға қосыңыз.
 - Қызыл шам қосылады.
 - Жасыл шам қосылғанда бұтербрoд жасағыш пайдалануға дайын болады.
 - Бұтербрoд жасағышты ашыңыз.

- Төмөнгү табақшаға бір нан тілімін қойып, салындайларды қосыңыз, содан кейін салындайлардың үстінен тағы бір нан тілімін қойыңыз.

- Сары-қоңыр тұсты алу үшін нанның сыртына және ортасына аздап май жағуға болады.
 - Салындыны нанның ортасында біркелкі жаю керек.
 - Нанның шеттерінен біраз бос орын қалдырыңыз.
- Бутерброд жасағышты жабу үшін тұтқаны ұстап тұрып, қақпақты бекітілгенше баяу қабыңыз.
- Бутерброд жасағышты 3 - 7 минут пісіруге қалдырыңыз.

- Нан тілімі сыймаса, табақшаға самай тұрып кесіңіз.
 - Бутербродтардың піскен-піспегенін тексеру үшін оны ашуға болады.
 - Пісіру уақыты нанға, салындыға және жеке талғамға байланысты.

Есте сақтаныз
<ul style="list-style-type: none">Пісіру кезінде жасыл шам қосылмады және өшеді.

<div> <div><div></div><div>Бутербродтар дайын болғанда, абайлап алыңыз.</div></div></div> <ul style="list-style-type: none"><div></div><div>Көкек ретінде ағаш немесе пластикалық құралды пайдалануға болады. Метал, өтпiр немесе қырғыш ас үй аспаптарын қолданбаңыз.</div>

3 Тазаалау

Есте сақтаныз
<ul style="list-style-type: none">Ешқашан агрессивті немесе абразиятi тазаалау құралдарын және материалдарды пайдаланбаңыз, өйткенi бұл табақшалардың жабыспайтын қабатын зақымдайды.Құралды суға немесе басқа сұйықтыққа батырмаңыз және ағын сүмен шаймаңыз.

<div> <div><div></div><div>1 Метал, өткір немесе қырғыш ас үй аспаптарын қолданбаңыз.</div></div></div> <div> <div><div></div><div>2 Құралды өшіріп, розеткадан ажыратыңыз.</div></div> <div><div></div><div>3 Құрымғыны ашықтайт сұытыңыз.</div></div> <div><div></div><div>4 Табақшаларды тазаалау адында олардағы артық майды ас үй қағазымен сүртіп алыңыз.</div></div> <div><div></div><div>5 Ағаш немесе пластик күрекше қолданып, жабысып қалған тамақ қалдықтарын (мысалы ертілген ірімшік) пісіретін табақшалардан алып тастаңыз.</div></div> <div><div></div><div>6 Табақшаларды адымқал шүберекпен немесе губкамен тазаалаңыз.</div></div> <div><div></div><div>7 Құралдың сыртын сулы шүберекпен сүртіп тазаалаңыз.</div></div> </div>

4 Сақтау

- Сымдан сақтауға арналған бөлшекке ораныз.
- Құрымғыны тiк немесе көлденең күйінде сақтаңыз.

Lietuviškai

4 Сақтау

- Сымдан сақтауға арналған бөлшекке ораныз.
- Құрымғыны тiк немесе көлденең күйінде сақтаңыз.

Lietuviškai

1 Priėš naudojant pirmą kartą

Pastaba
<ul style="list-style-type: none">Pirmą kartą naudojamas prietaisas gali sikeiti šiek tiek dūmų.

<div> <div><div></div><div>1 Nuimkite lipdukus ir nušuolstykite sumuštinių keptuvės korpąsą drėgna skeepetėle.</div></div></div> <div> <div><div></div><div>2 Kepimo plokštės valykite drėgna šluoste ar kempinėle (žr. skyrių „Valymas“).</div></div></div>

2 Prietaiso naudojimas

Skrudintų sumuštinių gaminimas
<div> <div><div></div><div>Norėdami įkairinti sumuštinių keptuvę įkūškite maitinimo kištuką į sieninį elektros lizdą.</div></div></div> <div> <div><div></div><div>↳ Užsidėgs raudona lemputė.</div></div> <div><div></div><div>↳ Kai užsidėgs žalia lemputė, sumuštinių keptuvę bus galima naudoti.</div></div> </div>
<div> <div><div></div><div>2 Atidarykite sumuštinių keptuvę.</div></div></div> <div> <div><div></div><div>3 Padėkite duonos riekę ant apatinės plokštės, pridėkite įdaro ir uždeikite antį jo kita duonos riekę.</div></div> <div><div></div><div>• Kad sumuštinis gražiai apskrutustų, galite jo kraštus ir vidurį patepti sviestu.</div></div> <div><div></div><div>• Įdaras turi būti tolygiai paskirstytas duonos riekiės centre.</div></div> <div><div></div><div>• Netepkite įdaro iki pat duonos riekiės kraštų.</div></div> </div>
<div> <div><div></div><div>4 Norėdami uždaryti sumuštinių keptuvę, laikykite už rankenos, lėtai nuleiskite ir užfiksuokite dangtelį.</div></div></div> <div> <div><div></div><div>5 Sumuštinius keptuvėje skrudinkite 3–7 minutes.</div></div> <div><div></div><div>• Jei duonos riekiė netinka, prieš dėdami ant kepimo plokštės ją apipjaukite.</div></div> <div><div></div><div>• Atidarykite keptuvę, jei norite patikrinti ar sumuštiniai jau paruošti.</div></div> <div><div></div><div>• Kepimo laikas priklauso nuo duonos rūšies, įdaro ir asmeninio skonio.</div></div> </div>

Pastaba
<ul style="list-style-type: none">Kepant žalia lemputė įsijungs ir užges.

<div> <div><div></div><div>6 Atsargiai išimkite paruoštus sumuštinius.</div></div></div> <ul style="list-style-type: none"><div></div><div>Kad būtų lengviau išimti, naudokite medinį arba plastikinį įrankį. Nenaudokite metalinių, aštrių ar šiurkščių įrankių.</div>

3 Valymas

Pastaba
<ul style="list-style-type: none">Niekada nenaudokite šiurkščių ar abrazyvinių valymo priemonių ir medžiagų, nes taip galite pažeisti nepredėgančią plokščių dangą.Niekada nemerkite prietaiso į vandenį ar kitą skystį ir neskalaukite jo tekančiu vandeniu.

- Nenaudokite metalinių, aštrių ar šiurkščių įrankių.
- Išjunkite aparatą ir ištraukite maitinimo laidą iš elektros tinklo.
- Prietaisą palikite atidarytą, kad atvėdų.
- Prieš valydamis plokštės, virtuviniu popieriaus skiaute nuimkite nuo jų riebalų perteklių.
- Pilipiusiems maisto likučiams (pavyzdžiui sukietėjusiam sūriui) nuvalyti nuo kepimo plokščių naudokite medinę arba plastikinę mentele.
- Kepimo plokštės valykite drėgna, miñišta skeepetėle ar kempine.
- Aparato išorę valykite drėgna šluoste.

4 Laikymas

- Apvyñokite laidą apie laido saugojimo įtaisą.
- Prietaisą laikykite vertikaliai arba horizontaliai.

Latviešu

1 Pirms pirmās lietošanas reizes

Piezīme.
<ul style="list-style-type: none">Lietojot ierīci pirmo reizi, tā var izdalīt mazliet dūmu.

<div> <div><div></div><div>1 Noņemiet visas uzlīmes un noslaukiet sviestmaizū tosteru ar mitru drānu.</div></div></div> <div> <div><div></div><div>2 Notīriet cepšanas plātnes ar mitru drānu vai sūklī (skatiet nodalu "Tīrīšana").</div></div></div>

2 Ierīces izmantošana

Graudzētu sviestmaizū pagatavošana
<div> <div><div></div><div>Lai iegūnēt uzsilētu sviestmaizū tosteru, pievienojiet strāvas kontaktdakšā sienas kontaktligzdā.</div></div></div> <div> <div><div></div><div>↳ Deg sarkanā lampiņa.</div></div> <div><div></div><div>↳ Kad iedegas zaļā lampiņa, sviestmaizū tosters ir gatavs lietošanai.</div></div> </div>
<div> <div><div></div><div>2 Atveriet sviestmaizū tosteru.</div></div></div> <div> <div><div></div><div>Novietojiet vienu maizeš šķēli uz apakšējās plātnes, pievienojiet pilnījumū un pēc tam uzdieciet otru maizeš šķēli uz pilnījuma.</div></div> <div><div></div><div>• Varat mazliet ieziest sviestmaizes ārpusi un vidū ar sviestu, lai iegūtu zeltaini brūnu krāsu.</div></div> <div><div></div><div>• Pilnījums vienmērīgi jāizkārto maizeš vidū.</div></div> <div><div></div><div>• Atstājiet mazliet vietas no maizeš malām.</div></div> </div>
<div> <div><div></div><div>4 Lai aizvērtu sviestmaizū tosteru, satveriet rokturi un lēnām aizveriet vāku, līdz tas tiek noslēgts.</div></div></div> <div> <div><div></div><div>5 Uzgaidiet, līdz sviestmaizū tosters graudzē maizežs 3 līdz 7 minūtes.</div></div> <div><div></div><div>• Ja maizeš šķēle neietilpst tosterī, apgneiziet to, pirms novietot uz plātnes.</div></div> <div><div></div><div>• Varat to atvērt, lai pārbaudītu, vai sviestmaizes ir gatavas.</div></div> <div><div></div><div>• Gatavošanas laiks ir atkarīgs no maizeš, pilnījuma un jūsu garšas sajūtas.</div></div> </div>

Piezīme.
<ul style="list-style-type: none">Gatavošanas laikā zaļā lampiņa iedegies un nodzīs.

<div> <div><div></div><div>6 Kad sviestmaizes ir gatavas, uzmanīgi tās izņemiet.</div></div></div> <ul style="list-style-type: none"><div></div><div>Varat izmantot koka vai plastmasas lāpstiņu. Neizmantojiet metāla, asus vai abrazivus priekšmetus.</div>

3 Tīrīšana

Piezīme.
<ul style="list-style-type: none">Nekad neļietojiet kodīgus vai abrazivus tīrīšanas līdzekļus un materiālus, jo varat sabojāt plātņu nepiedegošo pārkļājumū.Nekad neiegremdējiet ierīci ūdenī vai kādā citā šķidrumā, un neskalojiet to tekošā krānā ūdenī.

<div> <div><div></div><div>1 Neizmantojiet metāla, asus vai abrazivus priekšmetus.</div></div></div> <div> <div><div></div><div>2 Izslēdziet ierīci un atvienojiet to no elektrotīkla.</div></div> <div><div></div><div>3 Iaujiet ierīcei kārtīgi atdzist, atstājot to atvērtu.</div></div> <div><div></div><div>4 Pirms plātņu tīrīšanas noņemiet no tām lieko eļļu ar papīra dvieļi.</div></div> <div><div></div><div>5 Ar koka vai plastmasas lāpstiņu noņemiet ēdiena paliekas (piemēram, sacietējušu sieru) no cepšanas plātnēm.</div></div> </div>

- Tīriet cepšanas plātnes ar mitru, mikstu drānu vai sūklī.
- Noslaukiet ierīces ārpusi ar mitru drānu.

4 Glabāšana

- Atņiniet strāvas vadu ar vad uzglabāšanas spoli.
- Glabājiet ierīci vertikālā vai horizontālā stāvoklī.

Polski

1 Przed pierwszym użyciem

Uwaga
<ul style="list-style-type: none">Podczas pierwszego użycia z urządzenia może wydostawać się niewielka ilość dymu.

<div> <div><div></div><div>1 Usuń wszystkie nalepki i przetrzyj obudowę opiekacza wilgotną szmatką.</div></div></div> <div> <div><div></div><div>2 Przetrzyj płytki opiekające wilgotną, miękką szmatką lub gąbką (patrz rozdział „Czyszczenie”).</div></div></div>

2 Korzystanie z urządzenia

Przygotowywanie zapiekanych kanapek
<div> <div><div></div><div>1 Podłącz wtyczkę przewodu sieciowego do gniazdka elektrycznego, aby naładować opiekacz do kanapek.</div></div></div> <div> <div><div></div><div>↳ Zaświeci się czerwona lampka.</div></div> <div><div></div><div>↳ Opiekacz jest gotowy do użycia, gdy zaświeci się zielona lampka.</div></div> </div>
<div> <div><div></div><div>2 Otwórz opiekacz.</div></div></div> <div> <div><div></div><div>3 Umieść kromkę chleba na dolnej płytce grzejnej, umieść na kromce dodatki i przykryj je drugą kromką.</div></div> <div><div></div><div>• Aby kromki opieki się na złobtrązowy kolor, posmaruj je masłem z dwóch stron.</div></div> <div><div></div><div>• Dodatki między kromkami powinny być równomiernie rozłożone na środku kanapki.</div></div> <div><div></div><div>• Dodatki w kanapce nie powinny dochodzić do brzegów.</div></div> </div>
<div> <div><div></div><div>4 Aby zamknąć opiekacz, chwyc rączkę i zamknij powoli pokrywę. Powinna ona przylegać do podstawy.</div></div></div> <div> <div><div></div><div>5 Opiekaj kanapki od 3 do 7 minut.</div></div> <div><div></div><div>• Jeśli kromka nie mięszi się w opiekaczu, przyskrzyj ją do odpowiedniego rozmiaru.</div></div> <div><div></div><div>• Aby sprawdzić, czy kanapki są już gotowe, otwórz opiekacz.</div></div> <div><div></div><div>• Czas opiekania zależy od chleba, dodatków i własnych upodobań.</div></div> </div>

Uwaga
<ul style="list-style-type: none">W trakcie opiekania zielona lampka będzie się włączać i wyłączać.

<div> <div><div></div><div>6 Gdy kanapki będą już gotowe, ostrożnie je wyjmij.</div></div></div> <ul style="list-style-type: none"><div></div><div>Do wyjmowania kanapek możesz użyć drewnianych lub plastikowych przyborów kuchennych. Nie używaj metalowych, ostrych ani szorstkich przyborów kuchennych.</div>

3 Czyszczenie

Uwaga
<ul style="list-style-type: none">Nigdy nie używaj żrących lub ściernych środków ani materiałów do czyszczenia, gdyż mogą one uszkodzić powłokę zabezpieczającą przywierianiu.Nie zauszajaj urządzenia w wodzie ani innym płynie. Nie oplukuj go pod bieżącą wodą.

<div> <div><div></div><div>1 Nie używaj metalowych, ostrych ani szorstkich przyborów kuchennych.</div></div></div> <div> <div><div></div><div>2 Wyłącz urządzenie i wyjmij wtyczkę z gniazdka elektrycznego.</div></div> <div><div></div><div>3 Otwórz urządzenie i zaczekaj, aż zupełnie ostygnie.</div></div> <div><div></div><div>4 Przed umyciem płytek opiekających usuń z nich nadmiar oleju za pomocą kawałka papierowego ręcznika kuchennego.</div></div> <div><div></div><div>5 Do usunięcia przyklejonych resztek jedzenia (np. przypalonego sera) z płytek opiekających użyj drewnianej lub plastikowej łopatki.</div></div> <div><div></div><div>6 Przetrzyj płytki opiekające wilgotną, miękką szmatką lub gąbką.</div></div> <div><div></div><div>7 Wytrzyj obudowę urządzenia wilgotną szmatką.</div></div> </div>

4 Przechowywanie

- Zwinił przewód sieciowy w schowku na przewód.
- Przechowuj urządzenie w pozycji pionowej lub poziomej.

Română

1 Înainte de prima utilizare

Notă
<ul style="list-style-type: none">Este posibil ca aparatul să scoată puțin fum la prima utilizare.

<div> <div><div></div><div>1 Dezlipiți autocantelele și ștergeți carcasa aparatului de preparat sandvișuri cu o cârpă umedă.</div></div></div> <div> <div><div></div><div>2 Curățați pitele cu o cârpă umedă sau cu un burete (consultați capitolul „Curățarea”).</div></div></div>

2 Utilizarea aparatului

Prepararea sandvișurilor prăjite
<div> <div><div></div><div>1 Pentru a preîncăzi aparatul pentru sandvișuri, introduceți ștecherul în priză de perete.</div></div></div> <div> <div><div></div><div>↳ Led-ul roșu se va aprinde.</div></div> <div><div></div><div>↳ Când se aprinde led-ul verde, aparatul pentru sandvișuri este gata de utilizare.</div></div> </div>
<div> <div><div></div><div>2 Deschideți aparatul de preparat sandvișuri.</div></div></div> <div> <div><div></div><div>3 Așezați o felie de pâine pe plita de jos, adăugați umplutură și apoi așezați încă o felie de pâine peste umplutură.</div></div> <div><div></div><div>• Puneți unge ușor exteriorul și centrul pâinii pentru a avea o culoare maro-aurie.</div></div> <div><div></div><div>• Umplutura trebuie distribuită uniform în centrul feliei de pâine.</div></div> <div><div></div><div>• Lăsați puțin spațiu de la marginie felie de pâine.</div></div> </div>
<div> <div><div></div><div>Pentru a închide aparatul pentru sandvișuri, țineți mânerul și închideți capacul încet până când se blochează.</div></div></div> <div> <div><div></div><div>4 Lăsați aparatul pentru sandvișuri să funcționeze timp de 3 - 7 minute.</div></div> <div><div></div><div>• Dacă felia de pâine nu încapse, tăiați-o înainte de a o așeza pe plită.</div></div> <div><div></div><div>• Îl puteți deschide pentru a verifica dacă sandvișurile sunt gata.</div></div> <div><div></div><div>• Timpul de preparare depinde de tipul de pâine, de umplutură și de preferințele dvs.</div></div> </div>

Notă
<ul style="list-style-type: none">În timpul preparării, led-ul verde se va aprinde și se va stinge.

<div> <div><div></div><div>5 Când sandvișurile sunt gata, scoateți-le cu grijă.</div></div></div> <ul style="list-style-type: none"><div></div><div>Puteți utiliza ustensile din lemn sau din plastic pentru a vă ajuta. Nu utilizați ustensile metalice, ascuțite sau abrazive.</div>

3 Curățarea

Notă
<ul style="list-style-type: none">Nu folosiți niciodată agenți de curățare și materiale agresive sau abrazive pentru a nu deteriora suprafața anti-aderentă a plitelor.Nu introduceți niciodată aparatul în apă sau în alt lichid și nici nu-l clătiți sub jet de apă.

<div> <div><div></div><div>1 Nu utilizați ustensile metalice, ascuțite sau abrazive.</div></div></div> <div> <div><div></div><div>2 Opritți și scoateți aparatul din priză.</div></div> <div><div></div><div>3 Lăsați aparatul să se răcească bine în poziția deschis.</div></div> <div><div></div><div>4 Înainte de a curăța pitele, îndepărtați uleiul în exces cu o bucată de hârtie de bucătărie.</div></div> <div><div></div><div>5 Utilizați o spatulă din lemn sau plastic pentru a îndepărta reziduurile lipicioase de alimente (de exemplu cașcaval întărit) de pe plite.</div></div> <div><div></div><div>6 Curățați plăciile cu o cârpă moale și umedă sau cu un burete.</div></div> <div><div></div><div>7 Curățați exteriorul aparatului cu o cârpă umedă.</div></div> </div>

4 Depozitare

- Înășurați cablul în jur