



ASUS ZenWatch™

Электронное руководство



ИНФОРМАЦИЯ ОБ АВТОРСКИХ ПРАВАХ И ГАРАНТИИ

Любая часть этого руководства, включая оборудование и программное обеспечение, описанные в нем, не может быть дублирована, передана, преобразована, сохранена в системе поиска или переведена на другой язык в любой форме или любыми средствами, кроме документации, хранящейся покупателем с целью резервирования, без специального письменного разрешения ASUSTeK COMPUTER INC.

Гарантия прекращается, если: (1) изделие отремонтировано, модифицировано или изменено без письменного разрешения ASUS; (2) серийный номер изделия поврежден, неразборчив либо отсутствует. ASUS ПРЕДОСТАВЛЯЕТ ДАННОЕ РУКОВОДСТВО "КАК ЕСТЬ" БЕЗ ГАРАНТИИ ЛЮБОГО ТИПА, ЯВНО ВЫРАЖЕННОЙ ИЛИ ПОДРАЗУМЕВАЕМОЙ, ВКЛЮЧАЯ НЕЯВНЫЕ ГАРАНТИИ ИЛИ УСЛОВИЯ ПОЛУЧЕНИЯ КОММЕРЧЕСКОЙ ВЫГОДЫ ИЛИ ПРИГОДНОСТИ ДЛЯ КОНКРЕТНОЙ ЦЕЛИ, НО НЕ ОГРАНИЧИВАЯСЬ ЭТИМИ ГАРАНТИЯМИ И УСЛОВИЯМИ. НИ ПРИ КАКИХ ОБСТОЯТЕЛЬСТВАХ ASUS, ЕЕ РУКОВОДСТВО, ДОЛЖНОСТНЫЕ ЛИЦА, СЛУЖАЩИЕ И ПОСРЕДНИКИ НЕ НЕСУТ ОТВЕТСТВЕННОСТИ ЗА КАКОЙ-ЛИБО КОСВЕННЫЙ, СПЕЦИАЛЬНЫЙ, СЛУЧАЙНЫЙ ИЛИ ЗАКОНОМЕРНЫЙ УЩЕРБ (ВКЛЮЧАЯ УЩЕРБ ОТ УПУЩЕННОЙ ВЫГОДЫ, НЕСОСТОЯВШЕЙСЯ СДЕЛКИ, ПОТЕРИ ДАННЫХ ИЛИ НЕВОЗМОЖНОСТИ ИХ ИСПОЛЬЗОВАНИЯ, ПРЕРЫВАНИЯ ДЕЯТЕЛЬНОСТИ И Т.П.), ДАЖЕ В ТОМ СЛУЧАЕ, ЕСЛИ ASUS БЫЛА УВЕДОМЛЕНА О ВОЗМОЖНОСТИ ТАКОГО УЩЕРБА, КОТОРЫЙ МОГ ВОЗНИКНУТЬ В РЕЗУЛЬТАТЕ ДЕФЕКТА ИЛИ ОШИБКИ В ДАННОМ РУКОВОДСТВЕ ЛИБО В ИЗДЕЛИИ.

Продукция и названия корпораций, имеющиеся в этом руководстве, могут являться зарегистрированными торговыми знаками или быть защищенными авторскими правами соответствующих компаний и используются только в целях идентификации.

ТЕХНИЧЕСКИЕ ХАРАКТЕРИСТИКИ И ИНФОРМАЦИЯ, СОДЕРЖАЩИЕСЯ В ДАННОМ РУКОВОДСТВЕ, ПРИВОДЯТСЯ ТОЛЬКО В ЦЕЛЯХ ОЗНАКОМЛЕНИЯ. ОНИ МОГУТ БЫТЬ ИЗМЕНЕНЫ В ЛЮБОЕ ВРЕМЯ БЕЗ УВЕДОМЛЕНИЯ И НЕ ДОЛЖНЫ РАССМАТРИВАТЬСЯ КАК ОБЯЗАТЕЛЬСТВО СО СТОРОНЫ ASUS. ASUS НЕ НЕСЕТ КАКОЙ БЫ ТО НИ БЫЛО ОТВЕТСТВЕННОСТИ ЗА ОШИБКИ ИЛИ НЕТОЧНОСТИ, КОТОРЫЕ МОГУТ СОДЕРЖАТЬСЯ В НАСТОЯЩЕМ РУКОВОДСТВЕ, В ТОМ ЧИСЛЕ ОТНОСЯЩИЕСЯ К ОПИСАННЫМ В НЕМ ИЗДЕЛИЯМ И ПРОГРАММАМ.

Copyright © 2014 ASUSTeK COMPUTER INC. Все права защищены.

ОГРАНИЧЕНИЕ ОТВЕТСТВЕННОСТИ

Могут возникнуть обстоятельства, в которых из-за нарушения ASUS своих обязательств или в силу иных источников ответственности Вы получите право на возмещение ущерба со стороны ASUS. В каждом таком случае и независимо от оснований, дающих Вам право претендовать на возмещение ASUS убытков, ответственность ASUS не будет превышать величину ущерба от телесных повреждений (включая смерть) и повреждения недвижимости и материального личного имущества либо иных фактических прямых убытков, вызванных упущением или невыполнением законных обязательств по данному Заявлению о гарантии, но не более контрактной цены каждого изделия по каталогу.

ASUS будет нести ответственность или освобождает Вас от ответственности только за потери, убытки или претензии, связанные с контрактом, невыполнением или нарушением данного Заявления о гарантии.

Это ограничение распространяется также на поставщиков и реселлеров. Это максимальная величина совокупной ответственности ASUS, ее поставщиков и реселлеров.

НИ ПРИ КАКИХ ОБСТОЯТЕЛЬСТВАХ ASUS НЕ БУДЕТ НЕСТИ ОТВЕТСТВЕННОСТЬ В ЛЮБЫХ ИЗ СЛЕДУЮЩИХ СЛУЧАЕВ: (1) ПРЕТЕНЗИИ К ВАМ В СВЯЗИ С УБЫТКАМИ ТРЕТЬИХ ЛИЦ; (2) ПОТЕРИ ИЛИ ПОВРЕЖДЕНИЯ ВАШИХ ЗАПИСЕЙ ИЛИ ДАННЫХ; ИЛИ (3) СПЕЦИАЛЬНЫЙ, СЛУЧАЙНЫЙ ИЛИ КОСВЕННЫЙ ЛИБО КАКОЙ-ЛИБО СОПРЯЖЕННЫЙ ЭКОНОМИЧЕСКИЙ УЩЕРБ (ВКЛЮЧАЯ УПУЩЕННУЮ ВЫГОДУ ИЛИ ПОТЕРИ СБЕРЕЖЕНИЙ), ДАЖЕ ЕСЛИ ASUS, ЕЕ ПОСТАВЩИКИ ИЛИ РЕСЕЛЛЕРЫ БЫЛИ УВЕДОМЛЕННЫ О ВОЗМОЖНОСТИ ИХ ВОЗНИКНОВЕНИЯ.

СЕРВИС И ПОДДЕРЖКА

Посетите наш сайт <http://support.asus.com>

Table of Contents

О руководстве	6
Обозначения, используемые в руководстве	7
Типографские обозначения	7
Способ ввода	7
Глава 1: Части и компоненты	
ASUS ZenWatch	10
Части	10
Держатель для подзарядки	13
Части	13
Глава 2: Использование устройства	
Регулировка ремешка	16
Замена ремешка	17
Зарядка ASUS ZenWatch	18
Включение	19
Выключение	19
Глава 3: Работа с Android Wear	
Установка приложения на телефон	22
Сопряжение в первый раз	23
Скачивание приложения ASUS ZenWatch Manager	25
Навигация в ASUS ZenWatch	26
Пробуждение ZenWatch	26
Циферблат	27
Затемнение экрана	28
Использование голосовых команд	29
Запуск приложений	31
Внутри Пуск	32
Глава 4: Популярные приложения ASUS ZenWatch	
Где взять приложения для ASUS ZenWatch	34
Приложение ASUS ZenWatch Manager	34
Главный экран ZenWatch Manager	34
Циферблат	35

Разблокировать телефон.....	36
Закрывать для отключения	38
SOS	39
Найти мои часы	40
Уведомление о забытом телефоне	40
Фонарик	41
Компас	41
Приложение Будьте здоровы	42
Использование приложения Будьте здоровы в первый раз.....	42
Для установки цели активности:.....	44
Приложение Удаленная камера.....	45
Главный экран удаленной камеры.....	46
Приложение Remote Link.....	47
Использование Remote Link.....	47
Дистанционное управление презентациями	48
Приложение	
Приложение	50
Информация о правилах безопасности.....	50
Меры предосторожности при использовании аккумулятора.....	50
Федеральная комиссия по средствам связи: Положение о воздействии помех	51
Требования по воздействию радиочастоты	52
Канада, Уведомления Министерства промышленности Канады (IC) .	52
Canada, avis d'Industry Canada (IC)	52
Соответствие европейским стандартам (CE Marking).....	53
Радиооборудование в Японии.....	53
Региональные уведомление для Сингапура	54
Декларация и соответствие международным экологическим нормам.	54
Утилизация и переработка	54
Утилизация.....	55

Служба по утилизации аккумуляторов в Северной Америке.....	55
Региональные уведомление для Калифорнии	55
Региональные уведомление для Индии	55
Замечания по съемным аккумуляторам	56
Avis concernant les batteries remplaçables.....	56
Australian Communication and Media Authority	56
Национальная телекоммуникационная комиссия Филиппин	56
Положения по литию (для литиево-ионных батарей)	57

О руководстве

В руководстве приведена информация о программных и аппаратных функциях устройства в последующих разделах:

Глава 1: Части и компоненты

В этой главе приведена информация о компонентах устройства.

Глава 2: Использование устройства

В этой главе приведена информация об использовании компонентов данного устройства.

Глава 3: Работа с Android Wear

В этой главе приведена информация по использованию Android Wear

Глава 4: Популярные приложения ASUS ZenWatch

В этой главе приведена информация о приложениях для ASUS ZenWatch, которые можно использовать на телефоне.

Приложение

В этом разделе содержатся уведомления и информация о безопасности.

Обозначения, используемые в руководстве

Для выделения ключевой информации используются следующие сообщения:

ВАЖНО! Информация, которой Вы должны следовать при выполнении задач.

ПРИМЕЧАНИЕ: Советы и полезная информация, которая поможет при выполнении задач.

ВНИМАНИЕ! Информация о действиях, которые могут привести к повреждению устройства, потере данных или бытовым травмам.

Типографские обозначения

Жирный = Означает меню или выбранный элемент.

Курсив = Указывает разделы в этом руководстве.

Способ ввода

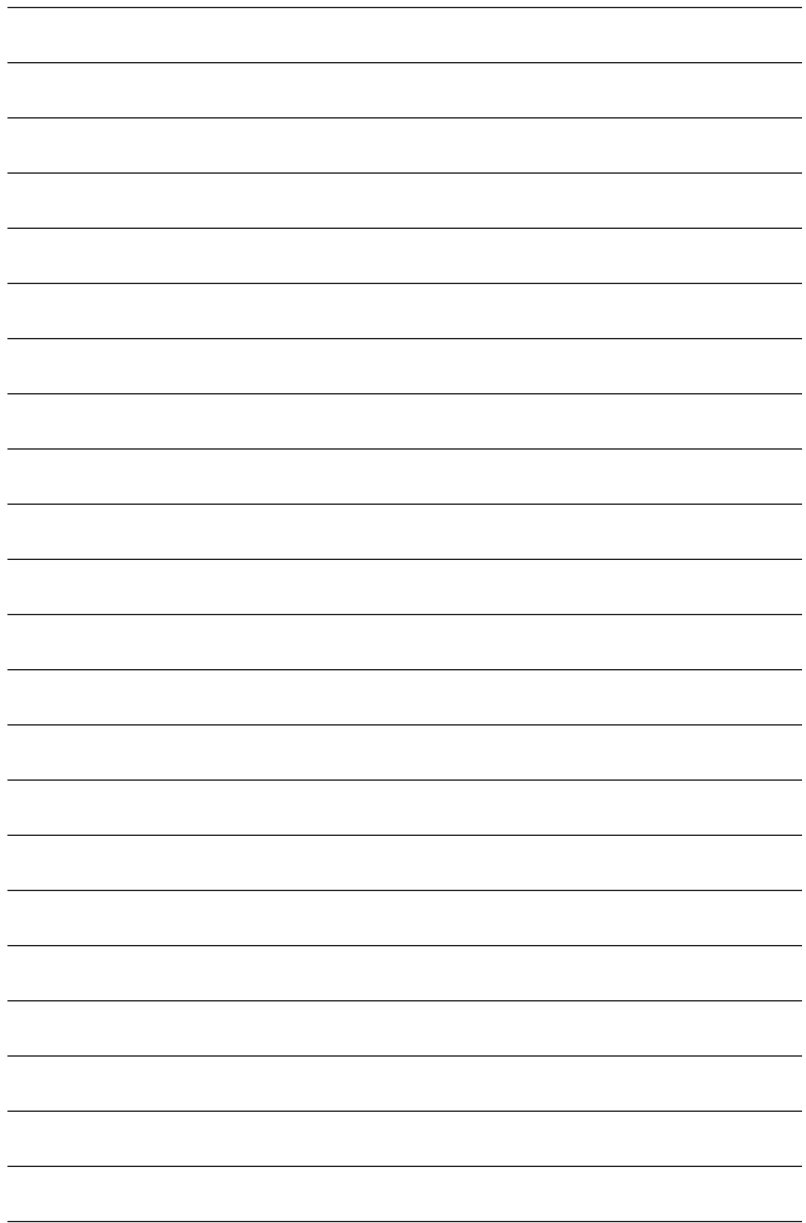
Иконки, отображенные ниже, указывают способ для выполнения действий.



= Используйте жесты.



= Используйте голосовую команду.

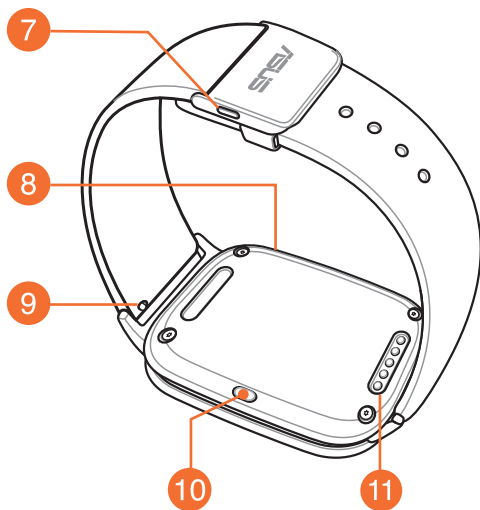
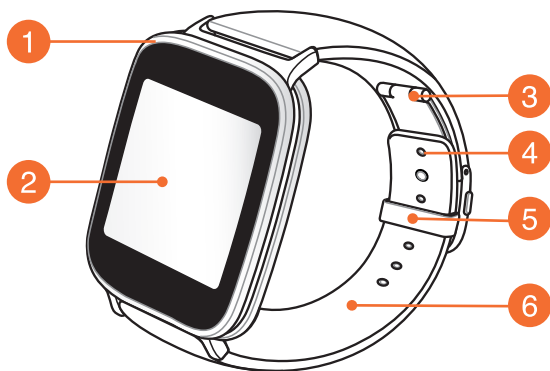


1

Части и компоненты

ASUS ZenWatch

Части



Возможности

1

Металлический датчик

Поместите пальцы на металлический датчик для измерения физиологических данных, используемых в приложениях для здоровья и фитнеса.

2

Сенсорный дисплей

Сенсорный дисплей позволяет Вам управлять устройством, используя жесты.

ПРИМЕЧАНИЕ: Подробную информацию смотрите в разделе *Навигация в ASUS ZenWatch* данного руководства.

3

Пряжка

Пряжка позволяет увеличить длину ремешка для удобного одевания.

ПРИМЕЧАНИЕ: Подробную информацию смотрите в разделе *Регулировка ремешка* данного руководства.

4

Отверстие

Застегните ремешок, вставив стопор в отверстие на пряжке.

5

Петля

Используйте петлю для укладки избыточного ремешка.

6 Ремешок
Ремешок позволяет носить устройство на руке.

7 Кнопка отстыковки
Нажмите застежку для снятия ремешка.

8 Микрофон
Встроенный микрофон позволяет управлять устройством с помощью голосовых команд.

9 Штифт
Нажмите штифт для снятия комплектного ремешка.

ПРИМЕЧАНИЕ: Для замены комплектного ремешка обратитесь к разделу *Замена ремешка* данного руководства.

10 Кнопка питания и сброса
Нажмите эту кнопку для включения или отключения устройства или сброса его к заводским настройкам.

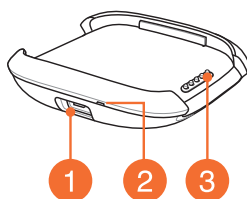
ПРИМЕЧАНИЕ: Подробную информацию по использованию кнопки питания и сброса смотрите в разделах *Включение*, *выключение* и *Сброс ASUS ZenWatch* данного руководства.

11 Контакты для подзарядки
Совместите контакты для подзарядки аккумулятора с одноименными контактами устройства.

Держатель для подзарядки

Части

ПРИМЕЧАНИЕ: Подробную информацию по использованию зарядного устройства смотрите в разделе *Зарядка ASUS ZenWatch* данного руководства.



Возможности

- 1 Разъем micro-USB**
Предназначен для подключения блока питания с помощью поставляемого USB-кабеля.
- 2 Индикатор**
Горение индикатора указывает на зарядку аккумулятора ASUS ZenWatch.
- 3 Контакты для зарядки**
Эти контакты предназначены для подзарядки аккумулятора ASUS ZenWatch.

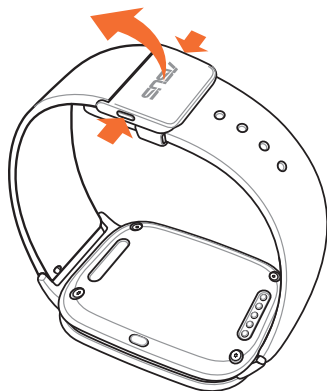
2

Использование устройства

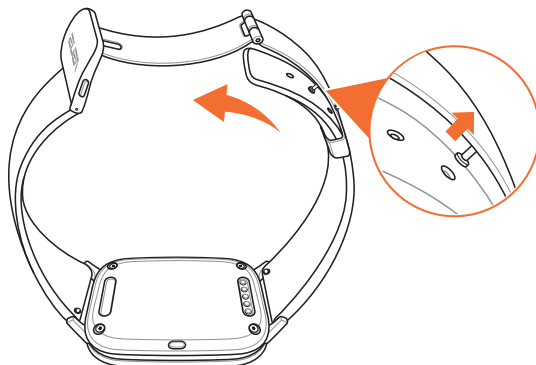
Регулировка ремешка

Для регулировки ремешка устройства обратитесь к иллюстрациям ниже.

1. Нажмите застежку для открытия пряжки.



2. Извлеките стопор из текущего отверстия, затем переместите ремешок на желаемую длину.

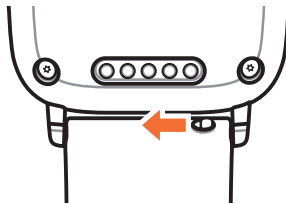


Замена ремешка

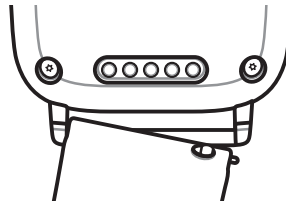
ВАЖНО! ASUS ZenWatch совместим с ремешками, использующими стандартные штифты длиной 22 мм.

ПРИМЕЧАНИЕ: Инструкции по креплению ремешка смотрите в документации, поставляемой с ремешком.

1. Нажмите штифт на текущем ремешке, как показано ниже, для снятия его с ASUS ZenWatch.

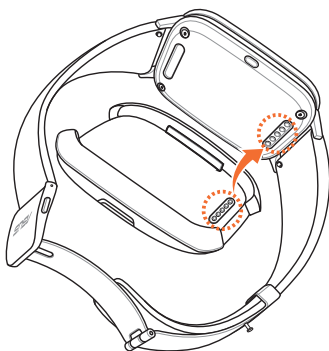


2. Осторожно извлеките текущий ремешок для замены его на новый. Инструкции по замене смотрите в документации для ремешка.

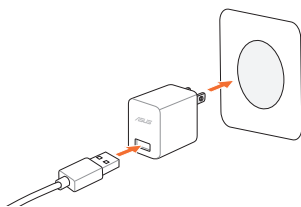


Зарядка ASUS ZenWatch

1. Совместите контакты для зарядки.



2. Подключите кабель USB-micro-USB к блоку питания, затем подключите блок питания к розетке.

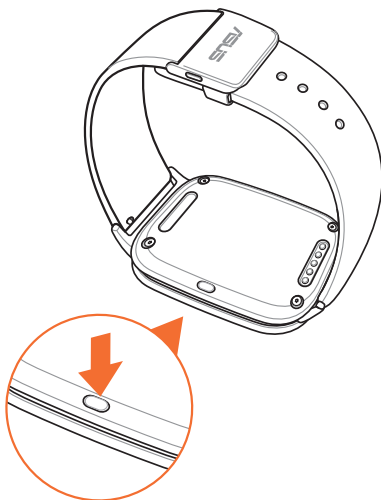


3. Подключите кабель USB-micro-USB к зарядному устройству для зарядки ASUS ZenWatch.




Включение

Нажмите и удерживайте в течение 3 секунд.



Выключение

1. Нажмите и удерживайте кнопку сброса для открытия экрана **Настройки**.
2. Скользите вверх, затем нажмите Выключить.
3. Нажмите .

A series of 24 horizontal lines for writing.

3

Работа с Android Wear

Установка приложения на телефон

ВАЖНО! Посетите на телефоне g.co/WearCheck для проверки совместимости с Android Wear 4.3.

1. Подключите телефон к сети Интернет, затем войдите в существующую или создайте новую учетную запись Google.
2. Откройте на телефоне **Google Play Store**.



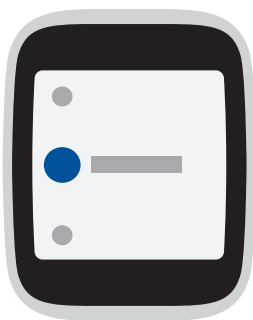
3. В поле поиска введите **Android Wear**, затем нажмите **УСТАНОВКА**.



Сопряжение в первый раз

ВАЖНО! Перед сопряжением включите на телефоне Bluetooth.

1. Подключите телефон к сети Интернет.
2. Включите ASUS ZenWatch и выберите язык, используемый на телефоне.



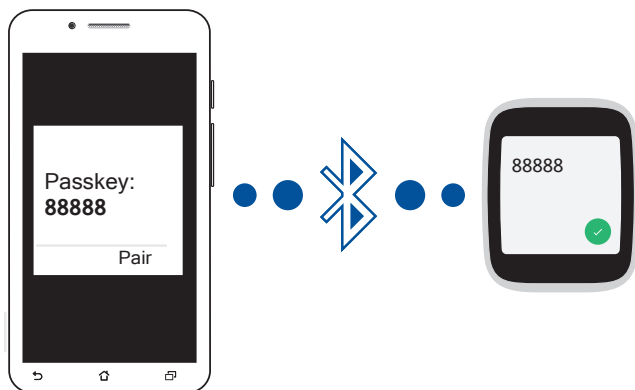
3. Далее, ASUS ZenWatch предложит установить на телефон **Android Wear**.



4. На телефоне выберите модель, отображаемую на ASUS ZenWatch.



5. Убедитесь, что используется одинаковый пароль на телефоне и ASUS ZenWatch и начните сопряжение.



6. Ознакомьтесь с учебниками по использованию Android Wear на телефоне и ASUS ZenWatch.

Скачивание приложения ASUS ZenWatch Manager

Приложение ASUS ZenWatch Manager позволяет использовать специальные функции, например: **Найти телефон**, **Найти часы**, **Закрыть для отключения**, **Разблокировать телефон**, изменить циферблат и прочие.

ПРИМЕЧАНИЕ: Подробную информацию об этих функциях смотрите в *Приложения ASUS ZenWatch для телефона*. Функции могут быть обновлены без уведомления.

Для скачивания ASUS ZenWatch Manager:

1. Подключите телефон к сети Интернет, затем войдите в существующую или создайте новую учетную запись Google.
2. Откройте на телефоне **Google Play Store**.
3. Найдите **ASUS ZenWatch Manager** и выберите **INSTALL**.



ПРИМЕЧАНИЕ: Посетите Google Playstore для получения списка приложений ASUS ZenWatch.

Навигация в ASUS ZenWatch

Пробуждение ZenWatch

Коснитесь сенсорного экрана



Или, наклоните запястье для пробуждения ASUS ZenWatch.



Циферблат

Циферблат - это экран, отображающий время на ASUS ZenWatch.



ASUS ZenWatch не сопряжены.

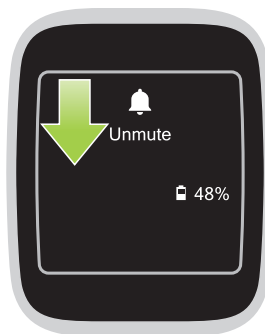
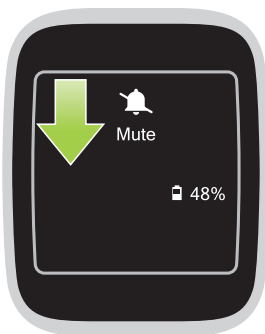


ASUS ZenWatch заряжается.



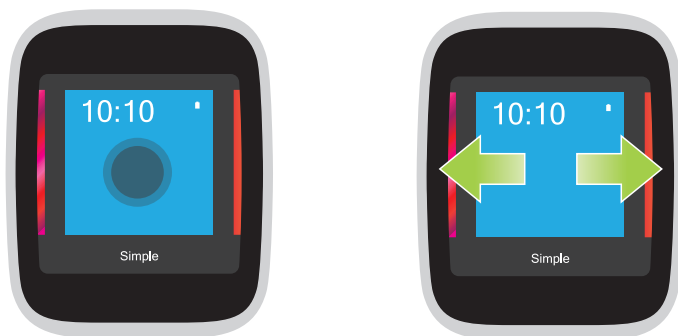
Отключить уведомления.

Отключение уведомлений и отображение заряда аккумулятора



Перейдите на циферблат, **проведите вниз с удержанием** для отключения или включения звуковых уведомлений и отображения уровня заряда аккумулятора.

Изменение циферблата



1. **Нажмите и удерживайте циферблат** в течение 2 секунд до появления опции.

2. В опциях **листайте влево или вправо**, затем **нажмите** для выбора циферблата.

ПРИМЕЧАНИЕ: Используйте приложение ASUS ZenWatch Manager для изменения циферблата.

Затемнение экрана



Поместите ладонь на ASUS ZenWatch для затемнения сенсорного экрана.

Использование голосовых команд

Использование голосовых команд позволяет запускать функции и приложения. Для использования голосовых команд:



Разбудите устройство и скажите **Окей Google** для отображения циферблата, затем скажите любую голосовую команду из списка. Например: "Заметка для себя".

Для запуска приложения из списка:



1. Нажмите циферблат.
2. Нажмите на экране голосовых команд.
3. Прокрутите вверх или вниз и выберите приложение для запуска.



Запустите **OK Google**, затем скажите **Запустить** плюс название запускаемого приложения.

Список действий

Напомнить - Используйте это для создания напоминаний, которые автоматически синхронизируются с вашей учетной записью Google. В день мероприятия Google Now отправляет напоминающие уведомления.

Показать количество шагов - Эта опция позволяет отслеживать количество сделанных шагов для фитнеса.

Показать пульс - Эта опция позволяет измерять пульс с помощью ASUS ZenWatch.

Отправить текстовое сообщение - Используйте это для отправки текстового сообщения любому контакту на сопряженном устройстве.

Email - Используйте это для проверки электронной почты, полученной от сопряженного устройства.

Повестка дня - Используйте это для просмотра запланированных событий в календаре сопряженного устройства.

Навигация - Используйте это для поиска мест и направлений.

Включить таймер - Используйте это для установки таймера обратного отсчета. После выбора этой опции проведите вверх для просмотра опций таймера.

Запустить секундомер - Выберите эту опцию для включения секундомера. После выбора этой опции нажмите белую точку для запуска секундомера.

Установить будильник - Используйте это для установки будильника. После выбора этой опции проведите вверх или вниз для просмотра опций будильника.

Настройки - Используйте это для настройки дисплея, подключения и параметров ASUS ZenWatch.

Пуск - Используйте эту опцию для доступа к приложениям, используемым вместе с ASUS ZenWatch.

Запуск приложений

Здесь можно найти приложения, позволяющие использовать дополнительные возможности ASUS ZenWatch.

Для просмотра списка приложений Пуск:



Запустите **OK Google**, затем коснитесь экрана для отображения опций и выберите **Пуск**.



Запустите **OK Google**, затем скажите **Запустить**.

Для запуска приложения Пуск:



Прокрутите вверх или вниз и выберите приложение для запуска.



Запустите **OK Google**, затем скажите **Запустить** плюс название запускаемого приложения.

Внутри Пуск

Нажмите на любое из этих приложений для его использования на ASUS ZenWatch.

На сопряженный телефон рекомендуется установить приложение ASUS ZenWatch Manager. Это позволит вам настроить приложения, а также запускать их с сопряженного телефона.

ПРИМЕЧАНИЕ: Подробную информацию о смене настроек этих приложений или синхронизации функций с сопряженным телефоном смотрите в разделе *Глава 4: Популярные приложения ASUS ZenWatch* данного руководства.



Компас

Превратите ASUS ZenWatch в компас для навигации.



Фонарик

Превратите ASUS ZenWatch в фонарик.



Будьте здоровы

Отслеживайте пульс, количество шагов и уровень релаксации для достижения оптимального баланса физической активности и психического состояния.

ПРИМЕЧАНИЕ: Результаты приложения Будьте здоровы можно использовать только для досуга и фитнеса. Их нельзя использовать в медицинских целях.

4

Популярные приложения ASUS ZenWatch

Где взять приложения для ASUS ZenWatch

Для использования всех возможностей ASUS ZenWatch скачайте приложения с Play Store или Android Wear на сопряженное устройство.

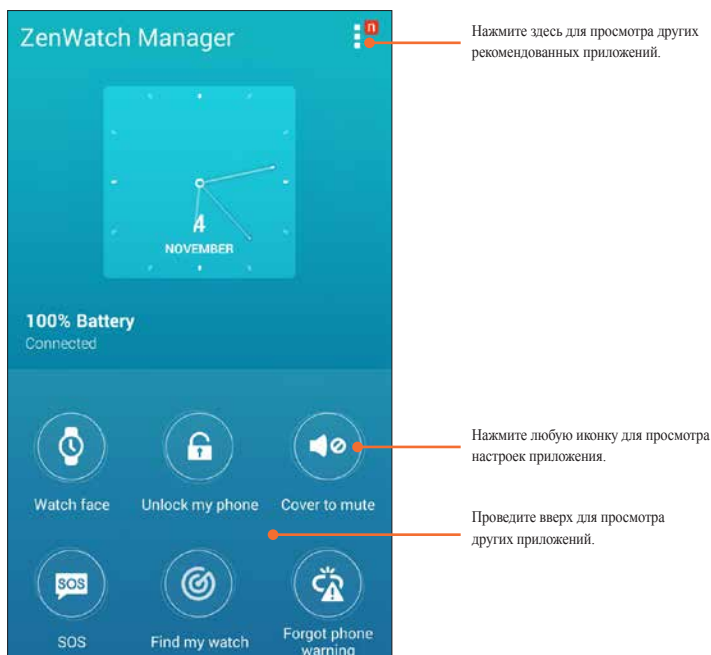
Приложение ASUS ZenWatch Manager

Это приложение позволяет настроить параметры ASUS ZenWatch. Он также включает в себя функции, помогающие отслеживать ASUS ZenWatch и сопряженное устройство.

ПРИМЕЧАНИЕ: Это приложение доступно только в некоторых регионах.

Главный экран ZenWatch Manager

На главном экране ZenWatch Manager отражается состояние ASUS ZenWatch. Здесь также можно получить доступ к настройкам запускаемых приложений.

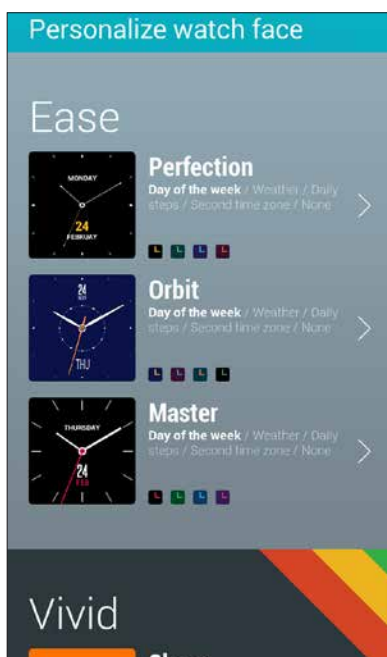


Циферблат

Эта функция позволяет выбрать и настроить циферблат для отображения другой информации, например счетчика шагов, сводки погоды, второго часового пояса и текущего состояния аккумулятора ASUS ZenWatch.

Для персонализации циферблата часов:

1. Запустите **ZenWatch Manager** и нажмите **Циферблат**.
2. Проведите вверх или вниз для просмотра доступных обоев.



3. Выберите обои, которые Вы хотели бы использовать.
4. Нажмите **OK** для сохранения настроек.

Разблокировать телефон

Эта функция позволяет автоматически разблокировать телефон с помощью ASUS ZenWatch.

Для использования этой функции:

1. Запустите **ZenWatch Manager**, затем нажмите **Разблокировать телефон**.
2. Нажмите **Настройка разблокировки телефона**.
3. Прочитайте уведомление и нажмите **ОК** для продолжения.
4. На следующем экране отображены функции, которые можно использовать с функцией разблокировки телефона. Для продолжения процесса установки нажмите **Активировать**.



5. Введите четыре цифры ПИН-кода и нажмите **Далее**.
6. Введите ПИН-код еще раз и нажмите **Далее** для завершения.

Экран настроек разблокировки телефона

После включения функции разблокировки телефона можно изменить настройки.

Для этого запустите **ZenWatch Manager** и выберите **Разблокировать телефон** для открытия экрана настроек.

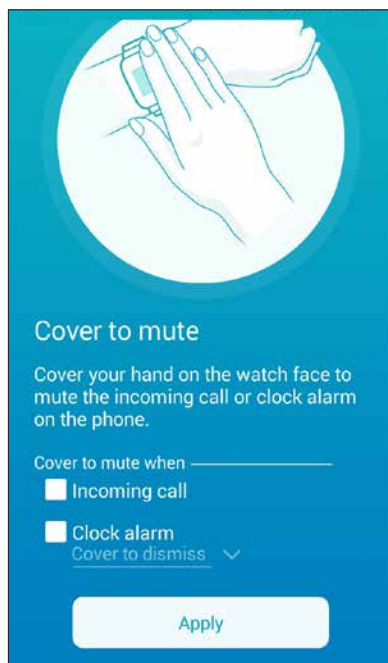


Закрыть для отключения звукового сигнала

Эта функция позволяет использовать ASUS ZenWatch для отключения сигнала входящего вызова или будильника на телефоне.

Для использования этой функции:

1. Запустите **ZenWatch Manager**, затем нажмите **Закрыть для отключения звукового сигнала**.
2. Установите флажок **Входящий вызов**, **Будильник** или оба.



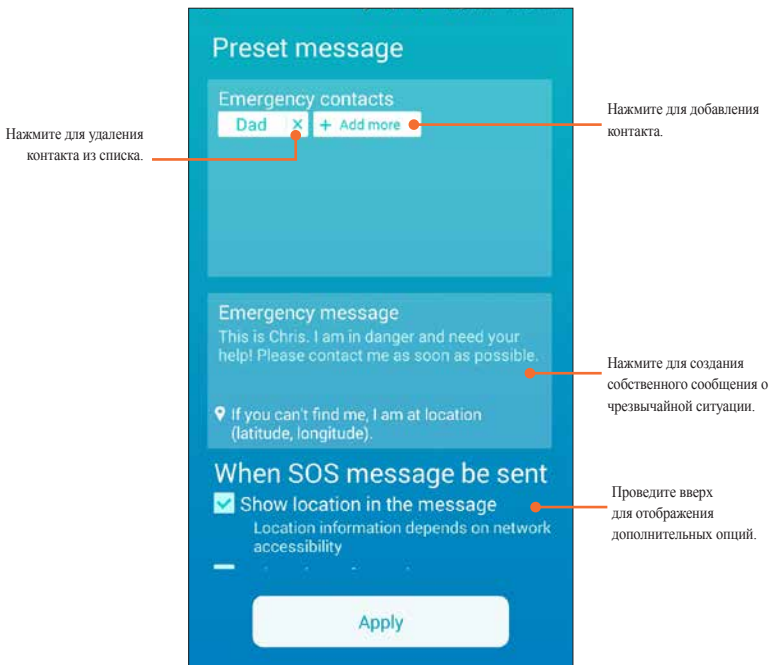
2. Нажмите **Применить** для сохранения и выхода.

SOS

Эта функция позволяет выбрать контакты для автоматической отправки сообщения при выборе приложения SOS на ASUS ZenWatch.

Для использования этой функции:

1. Запустите **ZenWatch Manager**, затем нажмите **SOS**.
2. Нажмите **Выбрать контакты срочной связи**.
3. На экране **Задать сообщение** можно выбрать следующие действия.



4. Нажмите **Применить** для сохранения настроек и выхода.

Найти мои часы

Используйте эту функцию для поиска ASUS ZenWatch с помощью вибровзвонка.

ВАЖНО! Эта функция может быть использована, если телефон сопряжен с ASUS ZenWatch.

Для использования этой функции:

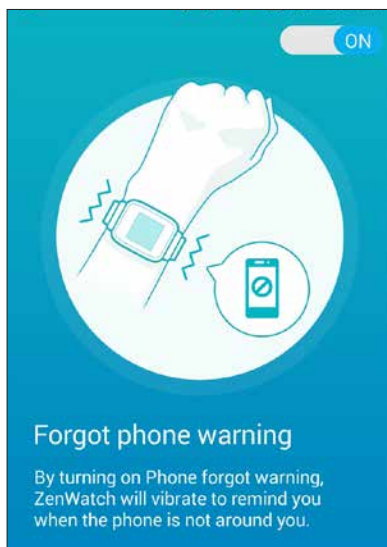
Запустите **ZenWatch Manager**, затем нажмите **Найти мои часы**.

Уведомление о забытом телефоне

Используйте эту функцию для включения вибросигнала при отключении телефона от ASUS ZenWatch.

Для использования этой функции:

1. Запустите **ZenWatch Manager**, затем нажмите **Уведомление о забытом телефоне**.
2. Переместите ползунок из положения **ОТКЛ** в **ВКЛ**.



Фонарик

Используйте эту функцию для активации фонарика на ASUS ZenWatch с сопряженного телефона.

ВАЖНО! Эта функция может быть использована, если телефон сопряжен с ASUS ZenWatch.

Для использования этой функции:

1. Запустите **ZenWatch Manager**, затем выберите **Фонарик**.
2. Нажмите **Включить фонарик**.

Компас

Используйте эту функцию для активации компаса на ASUS ZenWatch с сопряженного телефона.

ВАЖНО! Эта функция может быть использована, если телефон сопряжен с ASUS ZenWatch.

Для использования этой функции:

1. Запустите **ZenWatch Manager**, затем нажмите **Компас**.
2. Нажмите **Запустить компас**.

Приложение Будьте здоровы

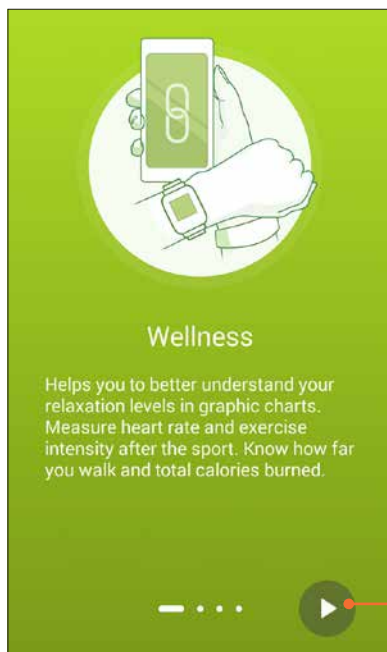
С помощью этого приложения позволяет отслеживать следующее: сожженные калории, активность, интенсивность упражнений и энергию. Занятия фитнесом можно отслеживать ежедневно или еженедельно.

ПРИМЕЧАНИЕ: Это приложение доступно только в некоторых регионах.

Использование приложения Будьте здоровы в первый раз

После установки приложения Будьте здоровы следуйте следующим инструкциям для его настройки.

1. На сопряженном телефоне запустите **Будьте здоровы**.
2. Прочитайте описание и нажмите стрелку для перехода к следующему экрану.



Нажмите для продолжения.

3. Заполните форму на экране **Настройте профиль** и нажмите стрелку вправо для продолжения.

Setup your profile

Enter your name

Gender Male ▾


Age 30 ▾

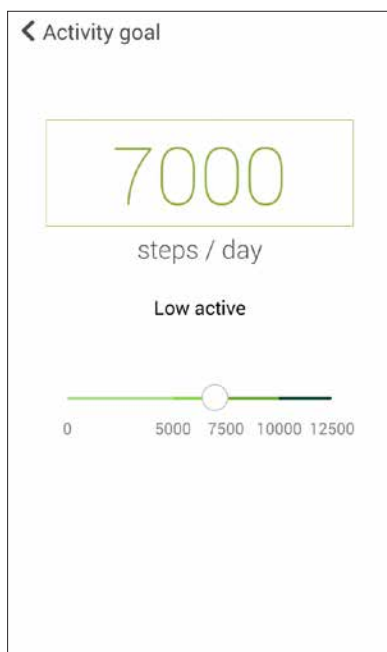
Height 170 ▾ cm ▾

Weight 70 ▾ kg ▾

4. Прочитайте условия использования и выберите **Я согласен с условиями использования**.
5. Нажмите иконку для завершения процесса установки.

Для установки цели активности:

1. Запустите приложение Будьте здоровы на телефоне и нажмите .
2. Выберите **Целевое значение активности**.
3. На экране Целевое значение активности введите количество шагов непосредственно или переместите ползунок влево или вправо для установки ежедневного количества шагов.



Приложение Удаленная камера

Это приложение позволяет использовать ASUS ZenWatch в качестве пульта дистанционного управления камерой спаренного телефона. После установки можно использовать следующие функции камеры на ASUS ZenWatch:

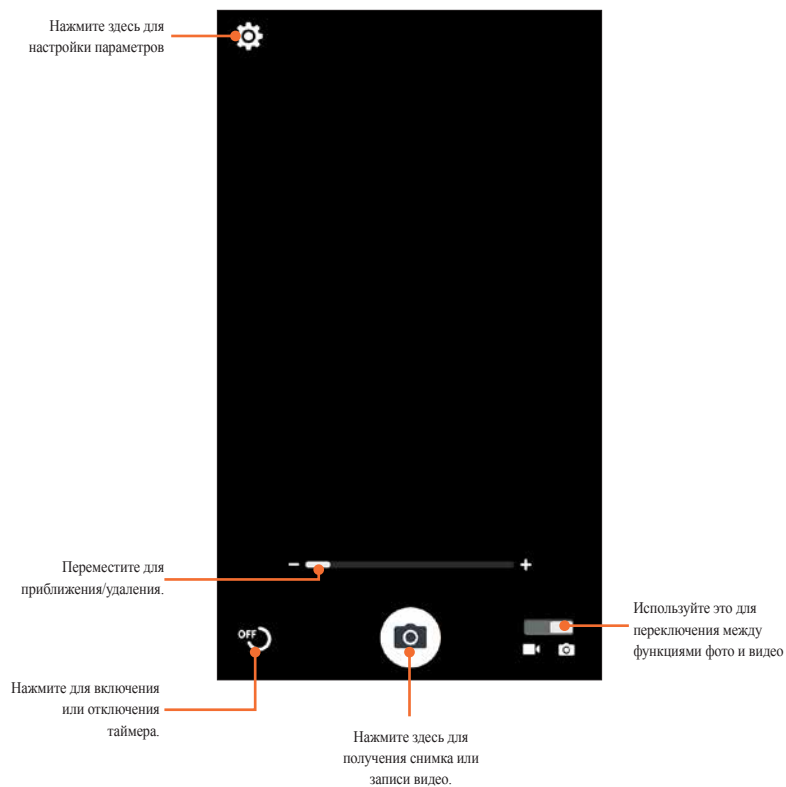
- Запуск камеры на телефоне
- Предварительный просмотр для съемки
- Просмотр полученных фотографий
- Переключение между функциями фото и видео камеры телефона
- Дистанционное управление затвором
- Изменение настроек камеры телефона

Для использования приложение запустите **Удаленная камера** на сопряженном телефоне.

ВАЖНО! Эта функция может быть использована, если телефон сопряжен с ASUS ZenWatch.

Главный экран удаленной камеры

На экране удаленной камеры возможны следующие действия.



Приложение Remote Link

Превратите ASUS ZenWatch в пульт управления ПК. Это приложение позволяет использовать ASUS ZenWatch в качестве тачпэда, сенсорной панели, лазерной указки для презентаций и пульта ДУ для Windows Media Player при подключении к компьютеру через Bluetooth.

ПРИМЕЧАНИЯ:

- Перед использованием Remote Link необходимо установить Remote Link на компьютере. Посетите страницу <http://remotelink.asus.com> для загрузки и установки программы на компьютер.
- Перед использованием Remote Link выполните сопряжение компьютера и ASUS ZenWatch.

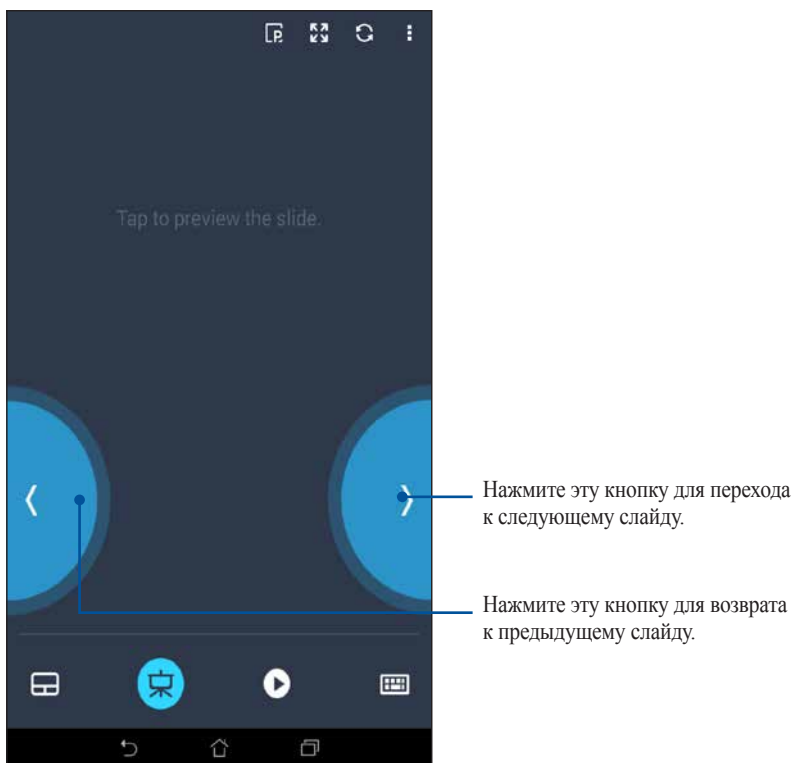
Использование Remote Link

Для использования Remote Link:

1. На главном экране нажмите , затем **Remote Link**.
2. Нажмите **Найти устройство**, затем выберите устройство, к которому хотите подключиться.

Дистанционное управление презентациями

Для управления презентацией на компьютере нажмите .



Приложение

Приложение

Информация о правилах безопасности

- Обратите внимание на этикетку на нижней стороне устройства и убедитесь, что Ваш блок питания поддерживает соответствующее напряжение.
- Не размещайте устройство на коленях или других частях тела во включенном состоянии или в процессе зарядки аккумулятора во избежание ожогов.
- Не пользуйтесь поврежденными сетевыми шнурами, аксессуарами и периферийными устройствами.
- Розетка должна быть легко доступна и находиться рядом с устройством.

Меры предосторожности при использовании аккумулятора

- Неправильное использование аккумулятора может привести к возгоранию или химическому ожогу.
- Прочитайте предупреждающие надписи, предназначенные для вашей безопасности.
- При неправильной замене аккумулятора возможен взрыв.
- Не бросайте аккумулятор в огонь.
- Не пытайтесь замыкать контакты аккумулятора.
- Не пытайтесь разобрать или собрать аккумулятор.
- Прекратите использование при обнаружении утечки.
- Аккумулятор и его компоненты должны быть правильно утилизированы.
- Храните аккумулятор и другие мелкие компоненты в недоступном для детей месте.

Федеральная комиссия по средствам связи:

Положение о воздействии помех

Данное оборудование было протестировано и сочтено соответствующим ограничениям по цифровым устройствам класса В, в соответствии с частью 15 Правил FCC. Эти ограничения рассчитаны на обеспечение защиты в разумных пределах от вредоносных воздействий при установке в жилом помещении. Данное оборудование генерирует и излучает радиочастотную энергию, которая может создавать помехи в радиосвязи, если устройство установлено или используется не в соответствии с инструкциями производителя. Тем не менее, невозможно гарантировать отсутствие помех в каждом конкретном случае. В случае, если данное оборудование действительно вызывает помехи в радио или телевизионном приеме, что можно проверить, включив и выключив данное оборудование, пользователю рекомендуется попытаться удалить помехи следующими средствами:

- Переориентировать или переместить принимающую антенну.
- Увеличить расстояние между данным прибором и приемником.
- Подключить данное оборудование к розетке другой электроцепи, нежели та, к которой подключен приемник.
- Проконсультироваться с продавцом или квалифицированным радио-/ ТВ-техником.

ВНИМАНИЕ:

Изменения или дополнения к данному пункту, не согласованные непосредственно со стороной, ответственной за соответствие правилам, могут сделать недействительным право пользователя на пользование данным оборудованием.

Данное устройство соответствует части 15 Правил FCC. Эксплуатация оборудования допустима при соблюдении следующих условий: (1) Данное устройство не должно создавать помех (2) На работу устройства могут оказывать влияние внешние помехи, включая те, которые могут вызвать нежелательные режимы его работы.

Требования по воздействию радиочастоты

Это оборудование совместимо с ограничениями FCC по радиоизлучению, установленными для неконтролируемого окружения.

Устройство и его антенна не должны быть расположены рядом с другими работающими антеннами или передатчиками.

Канада, Уведомления Министерства промышленности Канады (IC)

Данное устройство соответствует требованиям промышленности Канады, освобожденным от стандарта RSS.

Эксплуатация оборудования допустима при соблюдении следующих условий: (1) Данное устройство не должно создавать помех (2) На работу устройства могут оказывать влияние внешние помехи, включая те, которые могут вызвать нежелательные режимы его работы.

Данное устройство соответствует требованиям промышленности Канады, освобожденным от стандарта RSS.

CAN ICES-3(B)/NMB-3(B)

Canada, avis d'Industry Canada (IC)

Cet appareil est conforme avec Industrie Canada exemptes de licence RSS standard(s).

Son fonctionnement est soumis aux deux conditions suivantes : (1) cet appareil ne doit pas causer d'interférence et (2) cet appareil doit accepter toute interférence, notamment les interférences qui peuvent affecter son fonctionnement.

Le present appareil est conforme aux CNR d'Industrie Canada applicables aux appareils radio exempts de licence.

CAN ICES-3(B)/NMB-3(B)

NCC警語:

經型式認證合格之低功率射頻電機，非經許可，公司、商號或使用者均不得擅自變更頻率、加大功率或變更原設計之特性及功能。

低功率射頻電機之使用不得影響飛航安全及干擾合法通信；經發現有干擾現象時，應立即停用，並改善至無干擾時方得繼續使用。

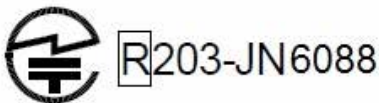
前項合法通信，指依電信法規定作業之無線電通信。低功率射頻電機須忍受合法通信或工業、科學及醫療用電波輻射性電機設備之干擾。

Соответствие европейским стандартам (CE Marking)



Этот продукт соответствует директиве R&TTE (1999/5/EC), директиве по электромагнитной совместимости (2004/108/EC) и директиве о пониженном напряжении (2006/95/EC), выданных комиссией Европейского сообщества.

Радиооборудование в Японии



Региональные уведомления для Сингапура

Complies with
IDA Standards
DB103778

Этот продукт соответствует стандартам IDA.

Декларация и соответствие международным экологическим нормам

В соответствии с международными нормами по защите окружающей среды компания ASUS предоставляет всю необходимую информацию и тщательно проверяет все продукты на стадии проектирования и производства, чтобы гарантировать безопасность окружающей среды при эксплуатации продуктов ASUS. Кроме того, ASUS предоставляет всю релевантную информацию относительно данных требований.

На сайте <http://csr.asus.com/english/Compliance.htm> содержится информация о соответствии продукции ASUS нижеследующим требованиям:

Japan JIS-C-0950 Material Declarations

EU REACH SVHC

Korea RoHS

Swiss Energy Laws

Утилизация и переработка

Компания ASUS берет на себя обязательства по утилизации старого оборудования, исходя из принципов всесторонней защиты окружающей среды. Мы предоставляем решения нашим клиентам для переработки наших продуктов, аккумуляторов и других компонентов, а также упаковки. Для получения подробной информации об утилизации и переработке в различных регионах посетите <http://csr.asus.com/english/Takeback.htm>.

Утилизация



Не выбрасывайте устройство вместе с бытовым мусором. Этот продукт предназначен для повторного использования и переработки. Символ перечеркнутого мусорного бака означает, что продукт (электрическое и электронное оборудование и содержащие ртуть аккумуляторы) нельзя выбрасывать вместе с бытовым мусором. Ознакомьтесь с правилами утилизации таких продуктов.



Не выбрасывайте аккумулятор вместе с бытовым мусором. Символ перечеркнутого мусорного бака означает, что аккумулятор нельзя выбрасывать вместе с бытовым мусором.

Служба по утилизации аккумуляторов в Северной Америке



Пользователи США и Канады могут получить информацию об утилизации аккумуляторов продукции ASUS по телефону 1-800-822-8837 (звонок бесплатный).

Региональные уведомления для Калифорнии

Этот продукт содержит химические вещества, включая свинец, вызывающие врожденные дефекты и другие нарушения репродуктивной функции. Мойте руки после работы.

Региональные уведомления для Индии

Этот продукт соответствует "Правилам утилизации электронных отходов в Индии для 2011" и запрещает использование свинца, ртути, шестивалентного хрома, полибромированных дифенилов (ПБД) и полибромдифениловых эфиров (ПБДЭ) в концентрациях, превышающих 0,1% по весу в однородных материалах для кадмия, за исключением правил указанных в Приложении-II.

Замечания по съемным аккумуляторам

- При неправильной замене аккумулятора возможен взрыв.
- Аккумулятор и его компоненты должны быть правильно утилизированы.

Avis concernant les batteries remplaçables

- La batterie de l'ordinateur portable peut présenter un risque d'incendie ou de brûlure si celle-ci est retirée ou désassemblée.
- La batterie et ses composants doivent être recyclés de façon appropriée.

Australian Communication and Media Authority



View the regulatory information for your ASUS ZenWatch via **Setting > About > Regulatory information.**

Национальная телекоммуникационная комиссия Филиппин



Этот продукт соответствует стандартам NTC.

No.: ESD-1409672C

Положения по литию (для литиево-ионных батарей)

WARNING! Danger of explosion if battery is incorrectly replaced. Replace only with the same or equivalent type recommended by the manufacturer. Dispose of used batteries according to the manufacturer's instructions. (English)

ATTENZIONE! Rischio di esplosione della batteria se sostituita in modo errato. Sostituire la batteria con un una di tipo uguale o equivalente consigliata dalla fabbrica. Non disperdere le batterie nell'ambiente. (Italian)

VORSICHT! Explosionsgefahr bei unsachgemäßen Austausch der Batterie. Ersatz nur durch denselben oder einem vom Hersteller empfohlenem ähnlichen Typ. Entsorgung gebrauchter Batterien nach Angaben des Herstellers. (German)

ADVARSELI! Lithiumbatteri - Eksplosionsfare ved fejlagtig håndtering. Udskiftning må kun ske med batteri af samme fabrikat og type. Levér det brugte batteri tilbage til leverandøren. (Danish)

VARNING! Explosionsfara vid felaktigt batteribyte. Använd samma batterityp eller en ekvivalent typ som rekommenderas av apparattillverkaren. Kassera använt batteri enligt fabrikantens instruktion. (Swedish)

VAROITUS! Paristo voi räjähtää, jos se on virheellisesti asennettu. Vaihda paristo ainoastaan laitevalmistajan suositteluun tyypin. Hävitä käytetty paristo valmistajan ohjeiden mukaisesti. (Finnish)

ATTENTION! Il y a danger d'explosion s'il y a remplacement incorrect de la batterie. Remplacer uniquement avec une batterie du même type ou d'un type équivalent recommandé par le constructeur. Mettre au rebut les batteries usagées conformément aux instructions du fabricant. (French)

ADVARSEL! Eksplosjonsfare ved feilaktig skifte av batteri. Benytt samme batteritype eller en tilsvarende type anbefalt av apparatfabrikanten. Brukte batterier kasseres i henhold til fabrikantens instruksjoner. (Norwegian)

標準品以外の使用は、危険の元になります。交換品を使用する場合、製造者に指定されるものを使って下さい。製造者の指示に従って処理して下さい。

(Japanese)

ВНИМАНИЕ! При замене аккумулятора на аккумулятор иного типа возможно его возгорание. Утилизируйте аккумулятор в соответствии с инструкциями производителя. (Русский)