

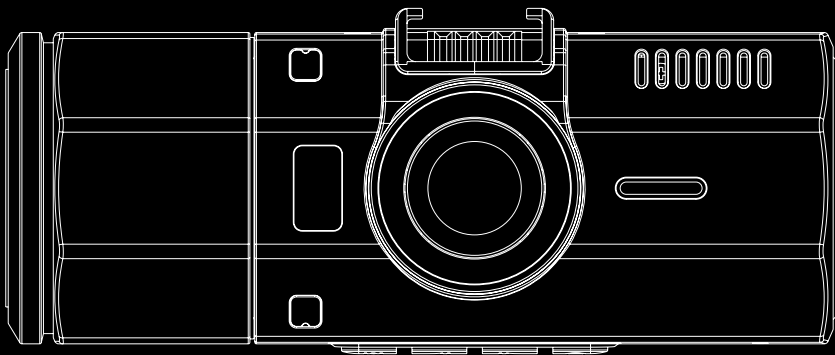


Автомобильный видеорегистратор



Автомобильный видеорегистратор с поддержкой разрешения FullHD и одновременной записи видео с трех камер

Руководство пользователя



** В соответствии с проводимой политикой постоянного контроля и совершенствования технических характеристик и дизайна, возможно внесение изменений в данное руководство пользователя без предварительного уведомления !*

GQ914
LITE
DIGITAL VIDEO RECORDER

WWW.ACVAUTO.COM

Содержание

Общая информация.....	4
Указания по эксплуатации и меры предосторожности.....	5
Общие особенности видеорежистратора.....	8
Комплектация.....	9
Начало работы.....	10
Описание разъемов и кнопок.....	11
Функции кнопок.....	12
Основные функции.....	12
Просмотр видео файлов на ПК.....	16
Спецификация.....	18
Возможные неисправности и методы их устранения.....	19

Общая информация

Благодарим за то, что Вы выбрали автомобильный видеорегистратор ACV GQ914. Прежде чем начать эксплуатацию устройства, внимательно прочтите данное руководство, чтобы воспользоваться всеми возможностями видеорегистратора и продлить срок его службы. Сохраните это руководство, чтобы обратиться к нему, если в будущем возникнет такая необходимость.

Данное руководство содержит информацию о технических характеристиках устройства, кнопках управления устройством и его программном обеспечении, перечень мер безопасности, игнорирование или несоблюдение которых может привести к повреждению устройства, сбоям в его работе или к выходу из строя. В руководстве также содержатся советы по использованию видеорегистратора. Приведённая информация позволит избежать ошибок, связанных с неправильной эксплуатацией устройства. В случае выявления несоответствия функционала устройства данному руководству по эксплуатации, скачайте последнюю версию инструкции с официального сайта **www.acv-auto.com** и сообщите об этом на электронный адрес: **russia@acv-auto.com**

Указания по эксплуатации и меры предосторожности

Автомобильный видеорегиcтpатор GQ914 произведен и предназначен для мобильного использования. Нижеcледующие указания по эксплуатации предназначены для того, чтобы помочь Вам правильно использовать устройство без угрозы чьей – либо безопасности и сохранять его в рабочем состоянии. Внимательно прочитайте этот раздел и строго следуйте приведенным в нем инструкциям.

Меры предосторожности при работе с адаптером питания

- Заряжайте устройство только от совместимых зарядных устройств (mini-USB/входит в комплект). При первой зарядке рекомендуется заряжать его в течение 4-5 часов.
- При зарядке устройства используйте только стандартный тип адаптера питания (включен в комплект поставки). Использование нестандартного или иного типа зарядного устройства может привести к повреждениям видеорегиcтpатора и потере гарантии на устройство.
- Адаптер можно подключать только к тому типу электрической сети, параметры которой указаны на маркировке. Если Вы не уверены в соответствии параметров электрической сети и адаптера питания, проконсультируйтесь со специалистами, обратитесь в службу поддержки или в один из авторизованных сервисных центров.
- Не наступайте на кабель адаптера питания и не ставьте на него тяжелые предметы.
- Не допускайте растяжения кабеля, его запутывания и завязывания узлами.
- При отсоединении адаптера питания от прикуривателя следует вытягивать вилку, а не тянуть за сам кабель.
- Не подключайте адаптер питания к каким-либо иным устройствам, помимо устройств данной модели.
- Храните адаптер питания в недоступном для детей месте.

Меры безопасности при обращении с жидкокристаллическим дисплеем устройства

Экран жидкокристаллического (ЖК) дисплея—хрупкое устройство, требующее бережного обращения.

- Для протирки экрана ЖК-дисплея используйте только мягкую ткань на основе микрофибры или специальные салфетки.
- Используйте только специальные средства для очистки дисплея.
- Не касайтесь поверхности экрана острыми предметами.
- Не оказывайте на экран сильного давления и не размещайте на нем какие-либо предметы. Это может привести к повреждениям дисплея и потере гарантии на устройство.
- Не оставляйте дисплей под прямыми солнечными лучами.

Меры безопасности при работе с разъемами

- Не применяйте силу при подключении к разъемам внешних устройств. Это может привести к повреждению контактов.
- Не допускайте попадания в разъемы посторонних предметов, а также жидкости и пыли. Это может привести к повреждению разъёма и устройства в целом.
- Перед установкой убедитесь, что штекер подсоединяется правильной стороной. При необходимости переверните штекер.

Меры безопасности при обращении с картами памяти

- Устанавливайте карту памяти только правильной стороной. Не прилагайте усилия, если карта не входит в слот устройства. Это может привести к повреждению, как самого слота, так и карты памяти.
- Не допускайте попадания в разъем карты памяти посторонних предметов, а также жидкости и пыли. Это может привести как к повреждению разъёма, так и устройства в целом.
- Перед установкой убедитесь, что карта устанавливается правильной стороной. При необходимости переверните карту.
- Если не удастся установить карту в разъем, убедитесь в её соответствии спецификации microSD/microSDHC.
- Не извлекайте карту памяти во время доступа устройства к ее содержимому (запись, чтение, копирование, воспроизведение файлов). Это может привести к потере данных или к выходу карты из строя.
- Не используйте карту памяти при повышенной температуре.
- Берегите карту от попадания жидкости или эрозийных материалов.

Общие особенности видеорегистратора

- * Высокое качество записи с разрешением в формате Full HD (1920x1080P), фронтальная линза с пятью фиксированными стеклами.
- Передняя камера – сенсор Arтіna5100 - 5 МПикс, 160 градусов по диагонали, 1080p FullHD
- Камера внутренняя – сенсор OV2710 - 1МПикс, 140 градусов по диагонали, разрешение: 800*480
- Камера заднего обзора – сенсор CMOS, 90 градусов по диагонали, разрешение: 640*480
- * Встроенный видео кодек H.264
- * Возможность вести запись с трех камер одновременно.
- * Поворотная внутренняя камера в вертикальной плоскости на 45 градусов
- * Отличное качество видео, четкое видео при ночном освещении.
- * 4x кратное цифровое увеличение
- * 5.0-мегапиксельная матрица высокого разрешения
- * 1.5-дюймовый TFT LCD дисплей
- * Инфракрасная подсветка для съемки в ночное время
- * Поддержка интерфейса HDMI
- * Встроенные различные режимы видеозаписи
- * Частота кадров - 30 в секунду
- * Оснащен специальной легкой в использовании автомобильной присоской-держателем
- * Встроенный G-sensor производит запись изменения в трех осевой плоскости.
- * Циклическая запись с настраиваемыми параметрами, без потери данных
- * Возможность зарядки устройства от автомобильного прикуривателя во время вождения

- * Автоматическая запись при включении зажигания с установкой различной продолжительностью отрезков видео.
- * Возможность произвести скриншот
- * Наложение штампа даты и времени на видеозапись
- * Поддержка заряда аккумулятора через USB
- * Превосходная защита файлов, файлы будут сохранены при неожиданном отключении питания, при повреждении машины и прочие, благодаря встроенному аккумулятору
- * Просмотр видео во время записи на встроенном дисплее
- * Настройка записи/остановки видео по времени.
- * Интуитивно понятное меню устройства
- * Поддержка карт памяти micro SDHC до 32 Гбайт

Комплектация

1. Автомобильный адаптер питания
2. USB-кабель
3. Руководство пользователя
4. Автомобильный держатель
5. HDMI-кабель
6. Задняя камера, VGA

Начало работы

1. Включите устройство, для этого, нажмите кнопку **POWER**
2. Проверьте степень заряда батареи:



Полный заряд батареи



Средний заряд батареи



Низкий заряд батареи



Заряд недостаточен,
подсоедините совместимое
зарядное устройство.

3. При необходимости, зарядите устройство.

Устройство может быть заряжено как с помощью USB-кабеля, подключенного к компьютеру, так и с помощью сетевого или автомобильного зарядного устройства с силой тока не более 1.5A.

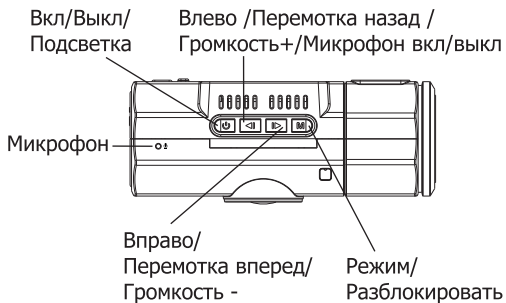
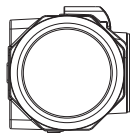
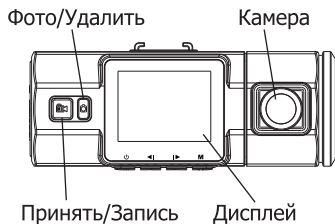
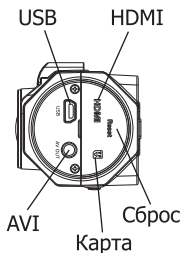
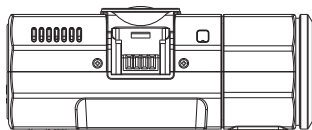
Внимание! При зарядке используйте только совместимые зарядные устройства!

4. Вставьте карту памяти:

Внимание! Для полноценной работы устройства используйте высоко скоростные карты памяти microSDHC с маркировкой CLASS6 и выше!

- Проверьте не заблокирована ли карта памяти (переключатель на карте памяти не находится в положении LOCK)
- Вставьте карту памяти, не прилагая усилий до щелчка;
- Если устройство не может инициализировать карту памяти или файловая система на ней не оптимальна, возможно, потребуется отформатировать ее на устройстве (при этом все данные на карте памяти будут удалены).

Описание разъемов и кнопок



Функции кнопок

Режим/Разблокировать: используется для выбора режима видеосъемки - фотосъемки/ просмотра и входа в меню настроек. Во время видеозаписи, нажмите для блокировки файла от перезаписи.


Фото/Удалить: используется для получения фотоснимка. В меню настроек нажатие подтверждает настройку. В меню просмотра видео отвечает за начало воспроизведения и окончания, так же при просмотре фото.

Вправо / Влево: используются для выбора пунктов меню, выбора файла, регулировки уровня громкости и для оперативного отключения записи звука. Вкл/Выкл: короткое нажатие кнопки включает устройство, длительное нажатие (2 сек.) кнопки выключает устройство. В режиме просмотра, нажатие кнопки помечает файл и он будет защищен от последующей перезаписи.



Принять/Запись: нажмите для начала записи, используется для подтверждения настроек меню, в режиме воспроизведения для начала и остановки просмотра.

Основные функции

В режиме видеокамеры и фото:

1) Нажмите кнопку «Начать запись» для начала записи видео, а затем нажмите кнопку еще раз для окончания записи. Во время процесса записи красный значок  будет мигать на экране.

2) Для выбора режима подсветки(вспышки) используйте кнопку выключения питания, кратковременное нажатие кнопки переключает режимы подсветки.

 - подсветка включена, подсветка выключена - .

При низком заряде батареи подсветка работать не будет.

Режим меню:

- 1) Доступные настройки разрешения видео: 1920x1080P30 □ 1280x720P30
- 2) Циклическая видеозапись: при установлении режима циклической видеозаписи, после заполнения ёмкости TF карты запись будет происходить по верх записанных файлов.
- 3) Настройки датчика движения вкл/выкл. Запись начнется после обнаружения объекта в поле зрения (3 сек).
- 4) Автоматическая запись видео при запуске автомобиля: при подключении видеорегистратора к сети автомобиля запись начнется спустя 3 секунд после запуска автомобиля.
- 5) Задержка записи: возможно настроить автоматическое включение видеорегистратора на необходимое Вам время.
- 6) Запись звука: микрофон вкл/выкл.
- 7) Язык: выбор языка.
- 8) TV: NTSC/PAL
- 9) Автоматическое выключение: установите отключение устройства по времени.
- 10) Форматирование: функция форматирования microSD карты.
- 11) Штмп: времени и даты на видео/фото.
- 12) Дата: нажмите вверх или вниз для настройки даты, нажмите ОК, для перехода к следующему пункту меню.
- 13) Автоматическое отключение экрана: установка автоматического отключения экрана; нажмите любую клавишу для возобновления работы экрана.
- 14) Reset: используется для возврата к заводским настройкам.
- 15) G-sensor: используется для фиксации изменений в случае изменения положения регистратора в пространстве (в трех плоскостях). Файл с такими изменениями будет автоматически заблокирован от перезаписи и он будет отмечен иконкой

Руководство по блокировке и разблокировке файлов:

*Во время записи нажмите Mode для блокировки файла, при повторном нажатии файл будет разблокирован.

*В миниатюрном статусе, нажмите кнопку power для блокировки/разблокировки файла.

16) Версия прошивки: указывает на серийный номер видеорегистратора.

17) Функция резервного копирования

Видеорегистратор имеет встроенную флеш-память объемом 256Мб. Вы можете скопировать отрезок записи с карты на встроенную память, сохранить эту запись и затем переписать на другую карту – microSD (TF)

- Подробная инструкция по сохранению файла:

1. Выберите «TF КАРТА» в меню «Выбор активного слота»

2. Копирование части файла

Нажмите кнопку «Mode» для отображения на дисплее записанных видео файлов. Кнопками

«Вверх» и «Вниз» выберите нужный файл.

Длительно нажмите кнопку «OK» для подготовки к резервному копированию.

Затем коротким нажатием на кнопку «OK» выберите начало отрезка видео, который будет скопирован (точка А).

После проигрывания видео до того момента, когда надо закончить сохранение видео - коротким нажатием на кнопку «OK» выберите вторую точку (точка В).

3. Кнопками «Вверх» и «Вниз» выберите действие: копировать или не копировать (ДА или НЕТ).

Затем нажмите кнопку «OK» для подтверждения выбранного действия.

*При копировании части файла на экране появится сообщение «ОБРАБОТКА»

4. Копирование полного файла

Вы можете скопировать полный записанный файл, если уверены, что 256МБ встроенной памяти будет достаточно для сохранения.

Нажмите кнопку «Mode» для отображения на дисплее записанных видео файлов.

Кнопками «Вверх» и «Вниз» выберите нужный файл.

Кратковременно нажмите кнопку «СНИМОК»

Кнопками «Вверх» и «Вниз» выберите действие: копировать или не копировать (ДА или НЕТ).

Затем нажмите кнопку «OK» для подтверждения выбранного действия.

5. Копирование со встроенной памяти на TF карту (функция дублирования сохранённой копии)

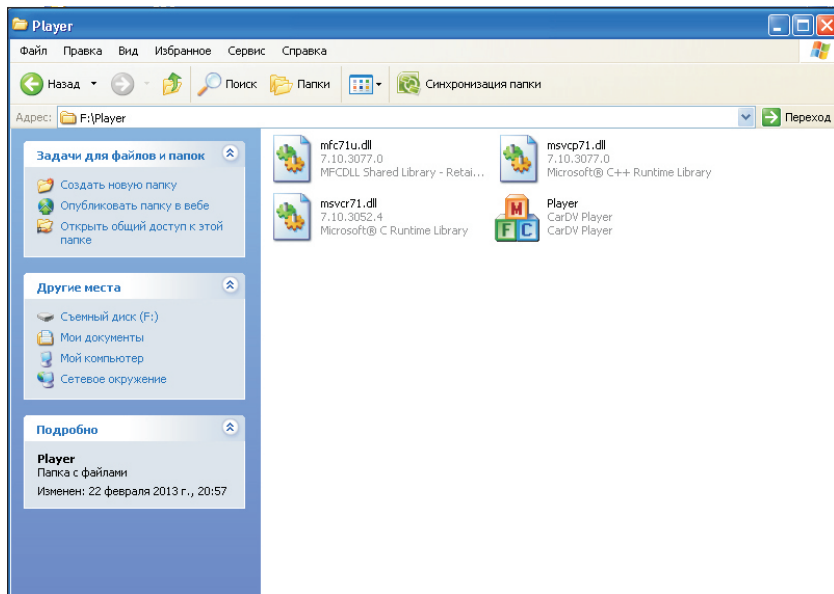
Выберите «ФЛЭШ ПАМЯТЬ» в меню «Выбор активного слота»

Поскольку копирование с внутренней памяти на TF карту возможно осуществить только целым файлом, все методы и операции полностью идентичны пункту 4 -

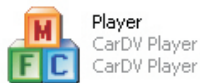
Копирование полного файла, которые подробно изложены выше.

Просмотр видео файлов на ПК

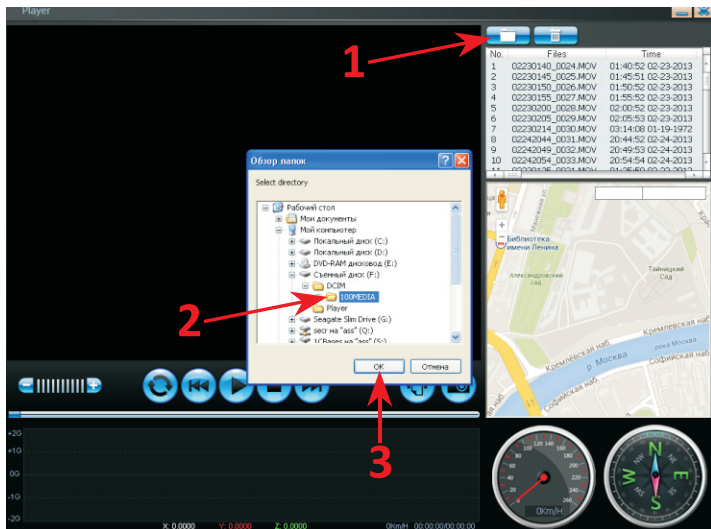
1) Соедините видеорегистратор к Вашему ПК или откройте карту через карт-ридер.



2) Откройте папку Player и кликните дважды на иконку



3) Укажите путь к папке с видео-файлами 1 > 2 > 3 и нажмите ОК



Спецификация

Матрица	5Мпикс, CMOS-сенсор; 1/2.5" – видимая матрица
Процессор	Ambarella A2S70
Линза	5 фиксированных стекла, апертура 2.0, фокус 3.4 мм
Дисплей	1.5 дюймов, отношение сторон 4:3, жидкокристаллический дисплей
Видео-выход	HDMI-выход. Поддержка 1920 x 1080i (60 fps)
Фотосъемка	JPG- 5.0 мега пикселей
Видеосъемка	Кодек H. 264 Разрешение: 1920x1080 (30к/с); 1280x720 (30 к/с); 1440x1080 (30 к/с); 1280 x 720(30 к/с); 848 x 480 (60к/с); 848 x 480 (30 к/с)
Звук	ААС, Встроенный микрофон и динамик
Карта памяти	Внутренняя память: 128Мб, Слот для micro SDHC карта памяти (до 32 Гб/Класс 4 и выше)
Затвор	Электронный
Подсветка	Инфракрасная
Аккумулятор	Литиево-полимерный, встроенный,130 мАч, 3.7 В
Размер	102*42*39mm
Вес	93.7 грамм

Возможные неисправности и методы их устранения

Трудности	Вариант устранения
Не удается записать видео или снять фотографию	Проверьте наличие свободного места на карте памяти и блокировку карты.
Регистратор останавливает запись видеофайла в процессе съемки	Из-за высоких требований к скорости записи карты памяти, регистратор не успевает записать данные на карту. Пожалуйста, используйте карту памяти более высокого класса скорость. Рекомендуются карты micro SDHC CLASS6 и выше
При попытке проигрывания видеофайла появляется сообщение с ошибкой	Возможно, повреждена структура файловой системы карты памяти. Отформатируйте карту памяти через меню системных настроек
Изображение не появляется при подключении регистратора к телевизору через HDMI	Проверьте гнезда подключения регистратора и телевизора, проверьте, включен ли необходимый HDMI-вывод на телевизоре
Изображение выглядит туманным/запыленным	Проверьте чистоту линзы, также, при перепаде температур (выход из дома на холод) линза может запотевать. Для чистки используйте только специальные средства, продающиеся в специализированных магазинах
Изображение слишком яркое или слишком темное, по сравнению с реальными условиями съемки	Проверьте не установлена ли ручная коррекция экспозиции. По умолчанию значение должно быть +0
Цвета изображения уходят в синеву или в желтизну	Проверьте Баланс Белого. При необходимости, скорректируйте его вручную
На изображении появляются белые линии	Измените частоту подсветки в системных настройках
Некорректно отображаются дата и время на видеофайле/фотографии	Проверьте правильность установки даты и времени в системных настройках