

The Lenovo logo, consisting of the word "Lenovo" in white text on a red rectangular background.

Lenovo TAB 2 A10-30

Safety, Warranty & Quick Start Guide

Lenovo TB2-X30F

Lenovo TB2-X30L

English/Русский/Қазақша

- ⓘ Внимательно прочитайте это руководство перед использованием Lenovo TAB 2 A10-30. Вся информация, помеченная звездочкой (*) в данном руководстве, относится только к моделям с поддержкой WLAN + LTE (Lenovo TB2-X30L).

Перед началом работы с планшетом ознакомьтесь с этим документом

Прочтите вначале — нормативная информация

Модели устройства, оснащенные беспроводным коммуникационным оборудованием, соответствуют стандартам радиочастот и стандартам безопасности для любой страны или региона, где разрешено использование беспроводных сетей. Кроме того, если ваш продукт оснащен модемом, он соответствует требованиям, касающимся подключения к телефонной сети в вашей стране.

Обязательно прочитайте документ «*Нормативные уведомления*», действующий для вашей страны или вашего региона, прежде чем использовать устройства беспроводной связи, установленные на вашем устройстве. Чтобы получить PDF-версию *уведомления о действующих нормах*, используйте ссылку из раздела «Загрузка публикаций» ниже.

Поддержка

Для получения информации об услугах доступа к сети и тарифах обратитесь к оператору беспроводной сети. Инструкции по использованию планшета и его технические характеристики см. по адресу: <http://support.lenovo.com>.

Загрузка публикаций

Электронные версии публикаций можно загрузить на веб-сайте <http://support.lenovo.com>. Чтобы загрузить публикации для планшета, посетите веб-сайт <http://support.lenovo.com> и следуйте инструкциям на экране.

Доступ к руководству пользователя

Руководство пользователя содержит подробные сведения о планшете. Для доступа к руководству пользователя перейдите по ссылке <http://support.lenovo.com> и следуйте инструкциям на экране.

Правовые оговорки

Lenovo и логотип Lenovo являются товарными знаками компании Lenovo на территории США и/или других стран.

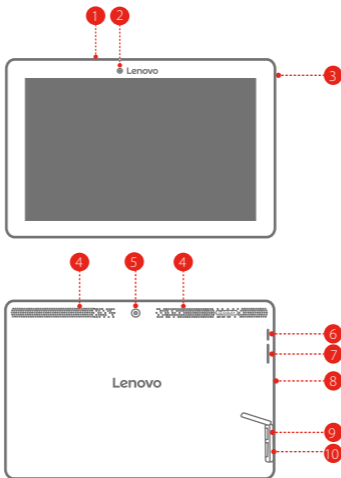
Прочие названия компаний, продуктов или услуг могут быть товарными знаками или марками обслуживания других компаний.

Изготовлено по лицензии компании Dolby Laboratories. Dolby, Dolby Atmos и логотип в виде сдвоенной литеры D являются товарными знаками компании Dolby Laboratories.

УВЕДОМЛЕНИЕ ОБ ОГРАНИЧЕНИИ ПРАВ. В случае если данные или программное обеспечение предоставляются в соответствии с контрактом Управления служб общего назначения США (GSA), на их использование, копирование и разглашение распространяются ограничения, установленные соглашением № GS-35F-05925.

Обзор Lenovo TAB 2 A10-30

Модель	Версия
Lenovo TB2-X30F	WLAN
Lenovo TB2-X30L	WLAN + LTE

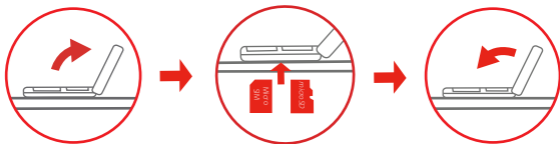
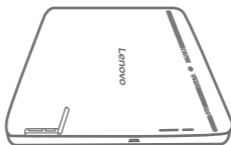


- 1 Микрофон
- 2 Фронтальная камера
- 3 Разъем для наушников
- 4 Динамики
- 5 Задняя камера
- 6 Кнопка включения/отключения питания
- 7 Кнопка регулировки громкости
- 8 Разъем Micro USB
- 9 Разъем для карты microSD
- 10 *Разъем для карты Micro-SIM

✎ В модели с поддержкой WLAN (Lenovo TB2-X30F) разъем для карты Micro-SIM не предусмотрен.

Подготовка к работе

Услуги сотовой связи могут использоваться в моделях WLAN + LTE (Lenovo TB2-X30L). Для этого необходимо вставить карту Micro-SIM, предоставленную вашим оператором. Установите карту Micro-SIM и карту microSD, как показано на рисунке.



Шаг 1. Откройте крышку разъема карты.

Шаг 2. Установите карты Micro-SIM и microSD, как показано на рисунке.

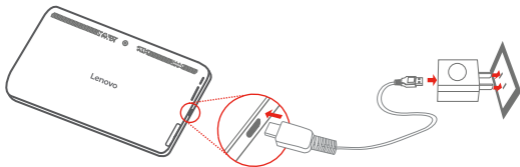
Шаг 3. Закройте крышку разъема карты.

🔗 Планшет совместим только с картой Micro-SIM.

!!! НЕ вставляйте и НЕ извлекайте карту Micro-SIM, когда планшет включен. Это может привести к повреждению карты Micro-SIM или планшета.

Начало использования планшета

Перед использованием планшета может потребоваться зарядка аккумулятора. Заряжайте аккумулятор, как показано на рисунке.



Подключите планшет к электрической розетке, используя адаптер электропитания и кабель USB, входящие в комплект поставки.



Низкий заряд



Полностью заряжен



Выполняется зарядка

Включение/отключение устройства



Включение: нажмите и удерживайте кнопку питания до появления логотипа Lenovo.

Выключение: нажмите и удерживайте кнопку питания в течение нескольких секунд, а затем нажмите «Отключить».

Перезагрузка: нажмите и удерживайте кнопку питания в течение 10 секунд.

Получение снимков экрана

Одновременно нажмите и удерживайте кнопку питания и кнопку уменьшения громкости.

Важная информация о технике безопасности и обращении с устройством

Уведомление о пластиковых пакетах

ОПАСНО! Пластиковые пакеты могут быть опасными. Держите их вне досягаемости детей, чтобы исключить возможность удушья.

Уведомление о встроенном аккумуляторе

ОПАСНО! Не пытайтесь самостоятельно заменять встроенный литий-ионный аккумулятор. При замене аккумулятора на аккумулятор неправильного типа возникает опасность взрыва. Инструкции по замене в заводских условиях можно получить в службе поддержки Lenovo.

Уведомление о кабеле и шнуре из поливинилхлорида (ПВХ)

ПРЕДУПРЕЖДЕНИЕ. При обращении со шнуром этого изделия или шнурами аксессуаров, которые продаются с этим изделием, пользователь взаимодействует со свинцом, который в штате Калифорния признан опасным веществом, вызывающим рак, врожденные дефекты или другие заболевания. После обращения со шнуром вымойте руки.

Защита органов слуха

Устройство оснащено разъемом для наушников. К нему подключаются гарнитуры и наушники.

ОСТОРОЖНО! Избыточное звуковое давление из наушников может привести к потере слуха. При настройке максимального уровня эквалайзера увеличивается выходное напряжение наушников и повышается уровень громкости. Поэтому настройте необходимый уровень эквалайзера, безопасный для вашего слуха.

Долговременное использование наушников или гарнитуры с высоким уровнем громкости может быть опасно, если выходные параметры наушников или гарнитуры не соответствуют спецификациям EN 50332-2.

Выходной разъем наушников на устройстве соответствует спецификации EN 50332-2, подпункт 7. В соответствии с этой спецификацией максимальное фактическое среднеквадратичное значение напряжения широкополосного выхода устройства составляет 150 мВ. Чтобы обеспечить защиту органов слуха, убедитесь, что используемые наушники или гарнитура также соответствуют спецификации EN 50332-2 (ограничения пункта 7) для напряжения в широком диапазоне частот на уровне 75 мВ. Использование гарнитур, не соответствующих EN 50332-2, может быть опасным из-за слишком высокого уровня звукового давления.

Если в комплект поставки устройства входят наушники или гарнитура, то сочетание наушники/гарнитура-планшет соответствует спецификациям EN 50332-1. При использовании других наушников убедитесь, что они соответствуют стандарту EN 50332-1 (предельные значения пункта 6.5). Использование гарнитур, не соответствующих EN 50332-1, может быть опасным из-за слишком высокого уровня звукового давления.

Предупреждение о звуковом давлении

Для устройства, проверяемого на соответствие стандартам EN 60950-1: 2006+A11:2009+A1:2010+A12:2011, необходимо также выполнить звуковые проверки в соответствии со стандартом EN50332.

Данное устройство было испытано и признано отвечающим требованиям к уровню звукового давления, определенным в применимых стандартах EN 50332-1 и/или EN 50332-2. Продолжительное использование наушников с высоким уровнем громкости может привести к потере слуха.



Предупреждение Чтобы избежать возможности нарушения слуха, не прослушивайте музыку на высокой громкости в течение длительного времени.

Заявление о соответствии стандартам Европейского Союза

Директива по средствам радиосвязи и телекоммуникационному оконечному оборудованию

CE 0560

Компания Lenovo заявляет, что данный продукт соответствует следующим требованиям:

- Обязательным требованиям и другим соответствующим положениям директивы 1999/5/EC по оконечному радио- и телекоммуникационному оборудованию
- Всем прочим применимым директивам ЕС

Текст Заявления о соответствии приведен в *Уведомлении о действующих нормативах*. Загрузить *Уведомление о действующих нормативах* в формате PDF можно на веб-странице <http://support.lenovo.com/>.

Информация об обслуживании и поддержке

В этом разделе содержится информация о технической поддержке, которую вы можете получить для данного продукта в течение гарантийного периода или в течение срока его службы. Полное объяснение гарантийных условий Lenovo см. в разделе «*Ограниченная гарантия Lenovo*». Чтобы узнать, как получить сведения о полной гарантии, см. раздел «Уведомление об ограниченной гарантии Lenovo» далее в данном документе.

Техническая поддержка в Интернете

Техническую поддержку в Интернете можно получить в течение всего срока службы продукта на веб-сайте <http://www.lenovo.com/support>

Техническая поддержка по телефону

Вы можете обратиться за помощью и консультациями в Центр поддержки клиентов Lenovo по телефону. Прежде чем обращаться к представителю службы технической поддержки Lenovo, подготовьте следующую информацию: модель и серийный номер, содержание сообщения об ошибке и описание проблемы.

Сотрудник службы технической поддержки может попросить вас воспроизвести действия, которые привели к возникновению неполадки, поэтому во время звонка устройство необходимо иметь под рукой.

Список телефонов службы поддержки Lenovo в разных странах мира

Важно! Номера телефонов могут быть изменены без уведомления. Актуальный список телефонов центра поддержки клиентов Lenovo всегда можно найти на веб-сайте <http://www.lenovo.com/support/phone>

Если в списке отсутствует номер телефона для вашей страны или региона, свяжитесь с продавцом или торговым представителем Lenovo.

Информация о гарантии

Уведомление об ограниченной гарантии Lenovo

На данный продукт распространяется действие *ограниченной гарантии Lenovo* версии L505-0010-02 08/2011. Ознакомиться с условиями *ограниченной гарантии Lenovo* (LLW) можно на веб-сайте http://www.lenovo.com/warranty/llw_02. Условия на этом веб-сайте представлены на нескольких языках. Если вам не удалось найти условия ограниченной гарантии Lenovo на веб-сайте, обратитесь в местное представительство Lenovo или к реселлеру продукции Lenovo за печатной версией гарантии.

Срок гарантии и тип гарантийного обслуживания

Страна или регион приобретения	Гарантийный срок	Тип гарантийного обслуживания
Франция, Германия, Италия, Австрия, Соединенное Королевство, Израиль, Австралия, Новая Зеландия	Детали и производство — 1 год Аккумулятор — 1 год	1,3
Гватемала, Коста-Рика, Венесуэла, Перу, Уругвай, Эквадор, Колумбия, Чили, Аргентина, Индонезия, Вьетнам, Индия, Малайзия, Таиланд, Филиппины, Сингапур, Гонконг, Эль-Сальвадор	Детали и производство — 1 год Аккумулятор — 1 год	1,4

Страна или регион приобретения	Гарантийный срок	Тип гарантийного обслуживания
Россия, Украина, Египет, Ливан, Марокко, ЮАР, Тунис, Маврикий, Мозамбик, ОАЭ, Иордан, Кения, Нигерия, Уганда, Гана, Оман, Танзания, Намибия	Детали и производство — 1 год Аккумулятор — 1 год	4
США, Канада, Мексика Япония	Детали и производство — 1 год Аккумулятор — 1 год	1,5
Панама	Детали и производство — 1 год Аккумулятор — 1 год	2,4
Тайвань, Южная Корея	Детали и производство — 1 год Аккумулятор — 1 год	3,4
Бразилия	Детали и производство — 1 год Аккумулятор — 1 год	2,5
Испания, Швейцария, Португалия, Нидерланды, Бельгия, Швеция, Дания, Норвегия, Финляндия, Эстония, Латвия, Литва, Исландия	Детали и производство — 2 года Аккумулятор — 1 год	1,3
Чешская Республика, Венгрия, Румыния, Болгария, Греция, Хорватия, Словения, Словакия, Кипр, Польша	Детали и производство — 2 года Аккумулятор — 1 год	1,5
Турция	Детали и производство — 2 года Аккумулятор — 2 года	3,4
Саудовская Аравия	Детали и производство — 2 года Аккумулятор — 2 года	4
Сербия	Детали и производство — 2 года Аккумулятор — 1 год	1,4

Период эксплуатации планшета — 2 года.

* Кроме некоторых компонентов. Ограниченная гарантия 90 дней на блоки питания, клавиатуры, пластиковые компоненты и петли.

Типы гарантийного обслуживания

1. Обслуживание при отказе компонентов, заменяемых заказчиком (CRU)
2. Обслуживание на месте
3. Курьерские и складские услуги
4. Обслуживание при доставке силами заказчика
5. Обслуживание при пересылке почтой
6. Обслуживание при двусторонней пересылке по почте силами заказчика
7. Обслуживание с заменой продукта

Полное объяснение вариантов условий гарантийного обслуживания см. в полной гарантии. Информацию о получении полной гарантии см. в **Уведомлении об ограниченной гарантии Lenovo**.

Информация об экологической безопасности, переработке и утилизации

Общее заявление о переработке

Lenovo поддерживает владельцев оборудования, связанного с информационными технологиями (Information Technology, IT), которые ответственно подходят к утилизации ненужного оборудования. Компания Lenovo предлагает различные программы и службы по переработке ИТ-продукции для владельцев оборудования. Дополнительные сведения об утилизации продуктов Lenovo см. по адресу <http://www.lenovo.com/recycling>.

Важная информация о WEEE



Знак зачеркнутого мусорного контейнера означает, что данное электрическое и электронное оборудование не подлежит утилизации в качестве неотсортированных муниципальных отходов. Утилизация отходов производства электрического и электронного оборудования (WEEE) должна осуществляться в соответствии с общей схемой сбора отходов, имеющейся в распоряжении пользователей, для восстановления, переработки и утилизации WEEE.

Информация об условиях утилизации отходов производства электрического и электронного оборудования в разных странах доступна на веб-сайте по адресу: <http://www.lenovo.com/recycling>

Информация об утилизации для Японии

Информация об утилизации для Японии приведена на веб-сайте: <http://www.lenovo.com/recycling/japan>

Дополнительные заявления об утилизации

Дополнительная информация об утилизации компонентов устройства и аккумулятора приведена в **руководстве пользователя**. Дополнительную информацию см. в разделе **Доступ к руководству пользователя**.

Маркировка переработки аккумулятора

Информация об утилизации аккумуляторов для Тайваня (Китай)



廢電池請回收

For better environmental protection, waste batteries should be collected separately for recycling or special disposal.

Информация о переработке аккумулятора для США и Канады



US & Canada Only

Информация о переработке аккумулятора для Европейского союза

EU





Ограничения директивы по работе с опасными веществами (Hazardous Substances Directive, RoHS)

Турция

Продукт Lenovo соответствует требованиям Директивы Республики Турции, определяющей ограничения по работе с опасными веществами в рамках соглашения об утилизации отходов производства электрического и электронного оборудования (WEEE).

Türkiye AEEE Yönetmeliğine Uygunluk Beyanı

Bu Lenovo ürünü, T.C. Çevre ve Orman Bakanlığı'nın "Atık Elektrikli ve Elektronik Eşya Bazı Zararlı Maddelerin Kullanımının Sınırlandırılmasına Dair Yönetmelik (AEEE)" direktiflerine uygundur.

AEEE Yönetmeliğine Uygundur.

Украина

Цим підтверджуємо, що продукція Леново відповідає вимогам нормативних актів України, які обмежують вміст небезпечних речовин

Индия

RoHS compliant as per E-Waste (Management & Handling) Rules, 2011.

Вьетнам

Продукты Lenovo, продаваемые во Вьетнаме с 23 сентября 2011 года, соответствуют требованиям Директивы Вьетнама 30/2011/ТТ-ВСТ («Vietnam RoHS»).

Европейский Союз

Продукция Lenovo, продаваемая в ЕС, начиная с 3 января 2013 года, соответствует требованиям Директивы 2011/65/EU, ограничивающей использование потенциально опасных элементов в электротехническом и электронном оборудовании ("RoHS recast" или "RoHS 2").

Более подробную информацию о том, как компания Lenovo работает в рамках директивы RoHS, см. на веб-сайте:

http://www.lenovo.com/social_responsibility/us/en/RoHS_Communication.pdf

Знак соответствия стандарту EurAsia

