

BRAUN

Series 7



90792472/1-16



Type 5697

www.braun.com

7893s
7855s
7842s
7840s
7740s

Deutsch	6
English	11
Français	16
Español	21
Português	26
Italiano	31
Nederlands	36
Dansk	41
Norsk	46
Svenska	51
Suomi	56
Polski	61
Český	67
Slovenský	72
Magyar	77
Hrvatski	82
Slovenski	87
Türkçe	92
Română (RO/MD)	99
Ελληνικά	104
Български	110
Русский	115
Українська	122
عربي	136

Braun GmbH
 Frankfurter Straße 145
 61476 Kronberg/Germany
www.braun.com
www.service.braun.com

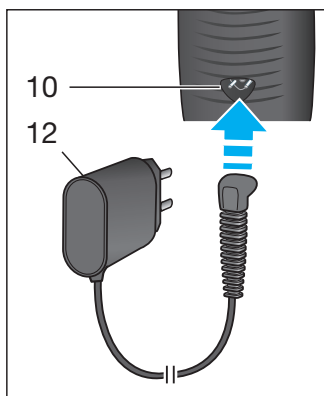
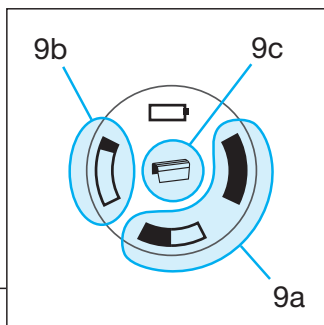
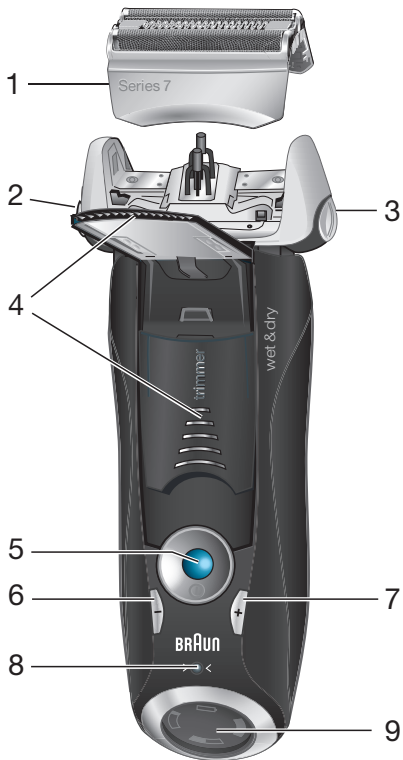


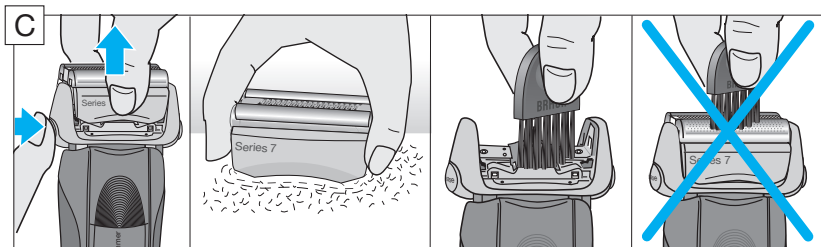
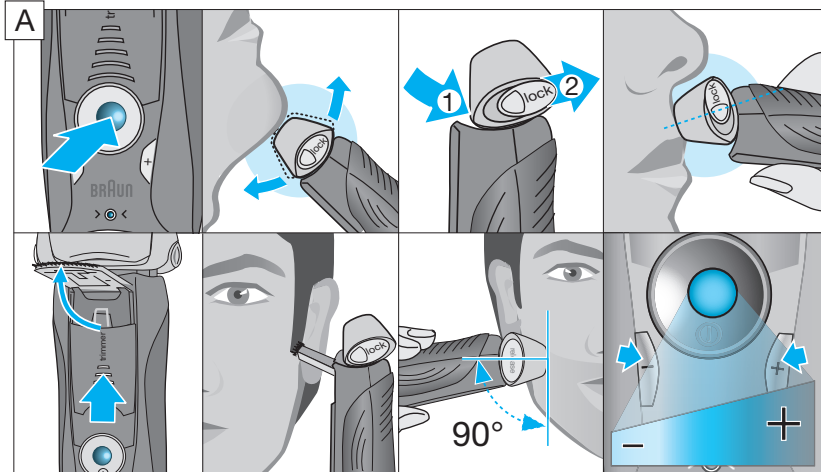
Braun Infolines

DE/AT	00 800 27 28 64 63 00 800 BRAUNINFOLINE
CH	08 44 - 88 40 10
UK	0800 783 7010
IE	1 800 509 448
FR	0 800 944 802 (service & appel gratuits)
BE	0 800 14 592
ES	900 814 208
PT	808 20 00 33
IT	800 440 017
NL	0 800-445 53 88
DK	70 15 00 13
NO	22 63 00 93
SE	020 - 21 33 21
FI	020 377 877
PL	801 127 286 801 1 BRAUN
CZ	221 804 335
SK	02/5710 1135
HU	(06-1) 451-1256
HR	091 66 01 777
SI	080 2822
TR	0 800 261 63 65
RO	021.224.30.35
GR	210-9478700
RU	8 800 200 20 20
UA	0 800 505 000
HK	2926 2300 (Jebsen Consumer Service Centre)
ZA	0860 112 188 (Sharecall charged at local rates)

DE/UK/FR/ES/PT/IT/NL/DK/NO/SE/FI/
 PL/CZ/SK/HU/HR/SI/TR/RO/GR/BG/
 RU/UA/Arab








Руководство по эксплуатации

Наши продукты призваны удовлетворять наивысшим стандартам качества, функциональности и дизайна. Надеемся, что вы останетесь довольны бритвой Braun.

Внимательно ознакомьтесь с приведенными инструкциями — они содержат информацию о безопасной эксплуатации. Храните их для использования в будущем.

Внимание

Ваше изделие оборудовано специальным кабелем питания со встроенным безопасным источником питания сверхнизкого напряжения. Не допускайте замены или порчи каких-либо его элементов, иначе возможен риск поражения электрическим током.

Если на устройстве имеется маркировка -C 492, то его можно использовать с любым шнуром сетевого адаптера Braun, маркированным 492-XXXX.

Использовать изделие с поврежденной бреющей сеткой или кабелем запрещено.



Изделие можно промывать под проточной водой и использовать в ванной или душе. Из соображений безопасности использование устройства, подключенного к сети питания, запрещено.

Данный прибор может использоваться детьми в возрасте от 8 лет и лицами с ограниченными физическими, сенсорными или умственными возможностями или лицами, не имеющими достаточного опыта и знаний, только если они находятся под присмотром или получили необходимые инструкции по безопасному использованию прибора и понимают сопряженные с применением последнего риски. Детям нельзя использовать прибор в качестве игрушки. Дети могут производить очистку и осуществлять пользовательское техническое обслуживание, только если они старше 8 лет и находятся под присмотром.

Описание и комплектность

- | | | | |
|----|---|----|---|
| 1 | Кассета с бреющей сеткой и режущим блоком | 9b | Световой индикатор низкого уровня заряда аккумуляторной батареи (красного цвета). |
| 2 | Кнопка отсоединения кассеты | | |
| 3 | Блокатор бритвенной головки | 9c | Индикатор замены бреющей кассеты |
| 4 | Откидной триммер для длинных волос | 10 | Разъем питания бритвы |
| 5 | Переключатель | 11 | Чехол для хранения |
| 6 | Кнопка «←» (чувствительный режим) | 12 | Специальный кабель питания (могут отличаться по внешнему виду от изображения) |
| 7 | Кнопка «+» (интенсивный режим) | | |
| 8 | Кнопка сброса | | |
| 9 | Экран бритвы | | |
| 9a | Световой индикатор уровня заряда аккумуляторной батареи (зеленого цвета). | | |

Зарядка

Рекомендуется заряжать устройство при окружающей температуре от 5 °C до 35 °C. При крайне высоких и низких температурах зарядка аккумулятора может проходить медленнее или не проходить вообще. Использовать устройство для бритья рекомендуется при температуре от 15 °C до 35 °C. Не допускайте воздействия на бритву температур свыше 50 °C в течение продолжительного времени.

- С помощью предусмотренного кабеля питания (12) подключите бритву при выключенном моторе к электрической розетке и оставьте минимум на один час для зарядки.
- При полной зарядке аккумулятора продолжительность автономной работы составляет до 50 минут. Это зависит от особенностей вашего волосяного покрова и окружающей температуры.

Световой индикатор уровня заряда аккумуляторной батареи (9a)

Световой индикатор зеленого цвета показывает уровень заряда аккумуляторной батареи. Индикатор мигает зеленым цветом, когда бритва находится в режиме подзарядки, а также при включении. При полностью заряженном аккумуляторе все лампочки светового индикатора уровня заряда горят, не мигая, когда бритва подключена к электросети.

Через несколько минут после полной зарядки аккумулятора бритва переключится в режим ожидания: экран будет выключен.

Световой индикатор низкого уровня заряда аккумуляторной батареи (9b)

Световой индикатор красного цвета начинает мигать при низком уровне заряда аккумуляторной батареи, указывая на необходимость завершения процесса бритья. При этом оставшийся заряд позволяет выполнить 2–3 процедуры бритья.

Использование бритвы

Инструкции по применению

Для работы с бритвой нажмите переключатель (5):

- Подвижная бритвенная головка и плавающая сетка автоматически приспосабливаются к контурам вашего лица.
- Для бритья труднодоступных участков (например под носом), сначала отклоните подвижную бреющую головку бритвы в крайнюю позицию, затем сдвиньте кнопку фиксации головки. Подвижная головка бритвы зафиксирована под этим углом.
- Для подравнивания баков, усов или бороды подтяните вверх откидной триммер для длинных волос (4).

Советы по идеальному сухому бритью

Для оптимального бритья компания Braun рекомендует выполнить 3 простых процедуры:

1. Всегда брейтесь перед умыванием.
2. Постоянно удерживайте бритву под правильным углом (90°) к поверхности кожи.
3. Растягивайте кожу и ведите бритву в направлении, противоположном направлению роста волос.

Настройки бритвы

Удерживая кнопку акселератора –/+ ((6) или (7)), вы можете отрегулировать интенсивность бритья, исходя из личных потребностей на различных участках

кожи лица, от чувствительного режима до интенсивного. Индикатор на переключателе (5) меняет цвет в следующем диапазоне:

(-) чувствительный режим бритья

- голубой
- синий
- зеленый

(+) интенсивный режим бритья

Для тщательного и быстрого бритья рекомендован зеленый (интенсивный) режим. При следующем включении устройства будут активированы последние заданные настройки.

Очистка

Регулярная очистка является залогом оптимальной производительности устройства. Для содержания бритвенной головки в чистоте необходимо после каждой процедуры бритья промывать ее под проточной водой:

Чистка под струей воды

- **Включите бритву (не подключая к электросети). Ополосните головку бритвы и модуль переключения режима точного бритья под горячей проточной водой до удаления всех остатков волос.** Вы можете также использовать жидкое мыло без абразивных частиц. После того, как вы смоете пену, подержите работающую бритву под проточной водой еще некоторое время.
- Затем выключите бритву, нажмите кнопку отсоединения кассеты (2) для снятия кассеты с бреющей сеткой и режущим блоком (1) и дайте ей высохнуть.
- Если вы регулярно чистите бритву под струей воды, наносите раз в неделю на сетку и режущий блок и триммер для длинных волосков (2) каплю светлого машинного масла (приобретается отдельно).

Необходимо чистить бритву после каждого бритья с использованием пены.

Чистка щёткой:

- Выключите бритву. Снимите кассету с бреющей сеткой и режущим блоком (1) и постучите ей по плоской поверхности. С помощью щетки очистите внутреннюю часть подвижной головки. Не используйте щетку для очистки кассеты, поскольку это может привести к ее порче.

Надлежащее содержание бритвы

Замена кассеты с сеткой и режущим блоком / сброс

Для достижения 100% эффективности бритья заменяйте кассету с бритвенной сеткой и режущим блоком (1) каждый раз, когда на экране бритвы (9) будет появляться символ замены, приблизительно через 18 месяцев эксплуатации или при износе кассеты.

Символ замены будет напоминать вам о необходимости замены кассеты с сеткой и режущим блоком в течение последующих 7 процедур бритья. Затем бритва автоматически проведет сброс экрана.

После замены кассеты с сеткой и режущим блоком возьмите шариковую ручку, с ее помощью нажмите на кнопку сброса (8) и удерживайте ее нажатой в течение минимум 3-х секунд для обнуления счетчика. При этом индикатор замены начнет мигать и погаснет после завершения процедуры сброса. Ручной сброс может быть выполнен в любое время.

Принадлежности

Можно приобрести у вашего дилера или в сервисных центрах Braun:

- **Кассета с бритвенной сеткой и режущим блоком 70S/70B**

Утилизация

Содержит аккумуляторы и/или подлежащие переработке электронные отходы. Использованное устройство не должно выбрасываться с общими отходами или мусором. Пожалуйста, утилизируйте их через центр обслуживания Braun или через соответствующий специализированный пункт сбора (при наличии в вашем регионе).



По вопросам выполнения гарантийного или послегарантийного обслуживания, а также в случае возникновения проблем при использовании продукции, просьба связываться с Информационной Службой Сервиса BRAUN по телефону 8 800 200 2020.

В изделие могут быть внесены изменения без предварительного уведомления.



Электрическая бритва тип 5697 с сетевым блоком питания тип 492-XXXX.

Если изделие (на корпусе) промаркировано цифрами 492, то вы можете использовать его только с источником питания маркированным кодом 492-XXXX.

Источник питания типа 492-XXXX означает что, вы можете пользоваться только источником питания Braun с маркировкой 492-XXXX

Источник питания типа 492-XXXX является представителем семейства источников питания с одинаковыми техническими характеристиками. Символ "X" в коде заменяет цифру от 0 до 9 и означает различные модификации источников питания не связанные с техническими характеристиками.

Различные модификации источников питания 492-XXXX, отличаются друг от друга только цветом или формой.

7 Ватт, 100-240 Вольт, 50-60 Герц

Произведено в Германии для Braun GmbH, Frankfurter Strasse 145, 61476 Kronberg, Germany/Браун ГмбХ, Франкфуртер штрассе 145, 61476 Кронберг, Германия.

RU: Импортер/Служба потребителей:
ООО «Проктер энд Гэмбл Дистрибьюторская Компания»,
Россия, 125171, Москва,
Ленинградское шоссе, 16А, стр.2.
Тел. 8-800-200-20-20.

BY: Поставщики в Республику Беларусь: ООО «Электросервис и Ко»,
Беларусь, 220012, г. Минск, ул. Чернышевского, 10А, к. 412А3.
Сервисный центр: ООО «Катрикс», Беларусь, 220012,
г. Минск, ул. Чернышевского, 10А, к. 115Б. .

Для определения года изготовления см. трехзначный код на корпусе изделия рядом с техническим типом изделия: первая цифра = последняя цифра года, последующие 2 цифры = порядковый номер недели года производства. Например, код «745» означает, что продукт произведен в 45-ю неделю 2007 года.

Гарантийный срок/Срок службы 2 года.

Гарантийные обязательства Braun.

На данное изделие распространяется гарантия в течение 2 лет с момента покупки. В течение гарантийного периода мы бесплатно устраним путем ремонта, замены деталей или замены всего изделия любые заводские дефекты, вызванные недостаточным качеством материала или сборки.

В случае невозможности ремонта в гарантийный период, изделие может быть заменено на новое или аналогичное в соответствии с законом «О защите прав потребителей».

Гарантия обретает силу только, если дата покупки подтверждается печатью и подписью дилера (магазина) на последней странице оригинальной инструкции по эксплуатации BRAUN, которая является гарантийным талоном.

Данные гарантийные обязательства действуют во всех странах, где изделие распространяется самой фирмой Braun или назначенным дистрибьютором, и где никакие ограничения по импорту или другие правовые положения не препятствуют предоставлению гарантийного обслуживания.

Гарантия не покрывает повреждения, вызванные неправильным использованием (см. также список ниже) и нормальный износ бритвенных сеток ножей, дефекты, оказывающие незначительный эффект на качество работы прибора.

Эта гарантия теряет силу, если ремонт производится не уполномоченным на то лицом, и если использованы не оригинальные детали Braun.

В случае предъявления рекламации по условиям данной гарантии, передайте изделие целиком вместе с гарантийным талоном в любой из центров сервисного обслуживания Braun.

Все другие требования, включая требования возмещения убытков, исключаются, если наша ответственность не установлена в законном порядке.

Рекламации, связанные с коммерческим контрактом с продавцом, не попадают под эту гарантию.

Случаи, на которые гарантия не распространяется:

- дефекты, вызванные форс-мажорными обстоятельствами;
- использование в профессиональных целях;
- нарушение требований инструкции по эксплуатации;
- неправильная установка напряжения питающей сети (если это требуется);
- внесение технических изменений;
- механические повреждения;
- повреждения по вине животных, грызунов и насекомых (в том числе случаи нахождения грызунов и насекомых внутри приборов);

- для приборов, работающих от батареек, - работа с неподходящими или истощенными батарейками, любые повреждения, вызванные истощенными или текущими батарейками (советуем пользоваться только предохраненными от протекания батарейками);
- для бритв – смятая или порванная сетка.

Внимание! Оригинальный Гарантийный Талон подлежит изъятию при обращении в сервисный центр для гарантийного ремонта. После проведения ремонта Гарантийным Талоном будет являться заполненный оригинал Листа выполнения ремонта со штампом сервисного центра и подписанный потребителем по получении изделия из ремонта. Требуется проставления даты возврата из ремонта, срок гарантии продлевается на время нахождения изделия в сервисном центре. В случае возникновения сложностей с выполнением гарантийного или послегарантийного обслуживания просьба сообщать об этом в Информационную Службу Сервиса Braun по телефону 8-800-200-20-20 (звонок из России бесплатный)

Устранение неисправностей

Неисправность:	Возможная причина:	Меры по устранению:
Неприятный запах, идущий от головки бритвы.	Головка бритвы промывается водой.	При промывании головки бритвы водой используйте только теплую воду и, время от времени, немного жидкого мыла (без абразивных веществ). Снимите бритвенную сетку и режущий блок и дайте им высохнуть.
Производительность аккумулятора существенно снижена.	<ol style="list-style-type: none"> 1. Для каждой процедуры бритья требуется повышенное количество энергии вследствие износа сетки и режущего блока. 2. Промывка головки бритвы водой проводится регулярно, но без смазывания. 	<ol style="list-style-type: none"> 1. Замените кассету с сеткой и режущим блоком. 2. Если вы регулярно промываете бритву водой, раз в неделю наносите каплю светлого машинного масла на верх сетки для ее смазывания.

<p>Эффективность бритья существенно снижена.</p>	<ol style="list-style-type: none"> 1. Изношена сетка и режущий блок. 2. Изменены персональные настройки эффективности бритья. 3. Засорена бритвенная система. 	<ol style="list-style-type: none"> 1. Замените кассету с сеткой и режущим блоком. 2. Для тщательного и быстрого бритья рекомендован зеленый (интенсивный) режим. 3. Замочите кассету с бритвенной сеткой и режущим блоком в теплой воде с каплей средства для мытья посуды. После замачивания тщательно промойте ее и стряхните остатки воды. После высыхания нанесите на сетку каплю светлого машинного масла.
<p>Бритва отключается при полностью заряженном аккумуляторе.</p>	<p>Недостаточная мощность двигателя по причине износа бреющей сетки и режущего блока. Изделие отключается.</p>	<ul style="list-style-type: none"> – Замените кассету с сеткой и режущим блоком. – Регулярно смазывайте бритвенную систему, особенно если для ее промывания используется только вода.
<p>Отсутствуют сегменты аккумулятора на экране, снижена емкость аккумулятора.</p>	<p>Для каждой процедуры бритья требуется повышенное количество энергии вследствие износа сетки и режущего блока.</p>	<ul style="list-style-type: none"> – Замените кассету с сеткой и режущим блоком. – Регулярно смазывайте бритвенную систему, особенно если для ее промывания используется только вода.
<p>Проведена замена деталей бритвы, но символ замены не гаснет.</p>	<p>Не нажата кнопка сброса.</p>	<ul style="list-style-type: none"> – Для обнуления счетчика удерживайте кнопку сброса нажатой в течение минимум 3-х секунд.