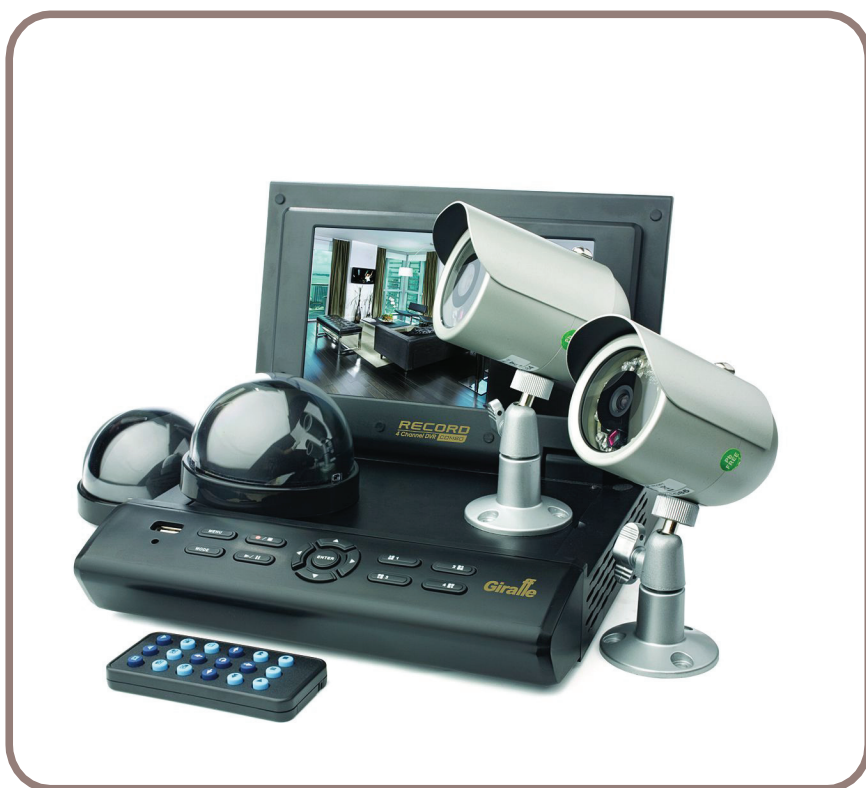


Комплект цифровой системы видеонаблюдения

◆ руководство
по эксплуатации ◆



МАРТ 2010 г. Версия 1.0



ОПЦИЯ

СПИСОК ЖЕСТКИХ ДИСКОВ



Внимание!

Если возникнет необходимость установки в цифровой видеорегистратор нового жесткого диска, обратитесь, пожалуйста, к приводимому ниже списку

SATA протестированных на совместимость жестких дисков.

Изготовитель	Maxtor	Seagate	HITACHI	WD
Объем/ Номер модели	250Гб	250Гб	250Гб	250Гб
	STM3250318AS	ST3250824AS	HDT725025VLA380	WD2500AVVS
	320Гб	320Гб	320Гб	320Гб
	STM3320418AS	ST3320310CS	HDT725032VLA360	WD3200AVVS
	500Гб	500Гб	500Гб	500Гб
	STM3500418AS	ST3500320SV	HDT725050GLA360	WD5000AVVS
	750Гб	750Гб		750Гб
STM3750528AS	ST3750330SV		WD7500AACS	
1Тб	1Тб	1Тб	1Тб	
STM31000528AS	ST31000528AS	HDT721010SLA360	WD10EVVS	



Внимание!

Не рекомендуется устанавливать в данный видеорегистратор жесткие диски из списка

SATA ниже:

Изготовитель	HITACHI	Seagate	WD
Объем/ Номер модели	750Гб	250Гб	250Гб
	HDS721075KLA330	ST3250310SV	WD2500AAJS
			320Гб
			WD32000AAKS
	500Гб	500Гб	
	ST3500312CS	WD5000AAKS	

СПИСОК СОВМЕСТИМЫХ СЪЕМНЫХ USB-ДИСКОВ



Внимание!

Мы рекомендуем Вам использовать съемные USB-диски из списка, приводимого ниже. Перечисленные ниже USB-диски совместимы с данным видеорегистратором, и их использование обеспечивает наибольшую эффективность работы.

Изготовитель	Объем	Копирование	Удаленный ПК/Просмотр	Обновление встроенного ПО
Transcend	4 Гб	Возможно	Возможно	Возможно
Transcend	8 Гб	Возможно	Возможно	Возможно
Transcend	16 Гб	Возможно	Возможно	Возможно
Transcend	32 Гб	Возможно	Возможно	Возможно
Adata	1 Гб	Возможно	Возможно	Возможно
Adata	4 Гб	Возможно	Возможно	Возможно
Adata	8 Гб	Возможно	Возможно	Возможно
Adata	16 Гб	Возможно	Возможно	Возможно
Adata	32 Гб	Возможно	Возможно	Возможно
SONY	4 Гб	Возможно	Возможно	Возможно
SONY	8 Гб	Возможно	Возможно	Возможно
SanDisk	4 Гб	Возможно	Возможно	Возможно
SanDisk	8 Гб	Возможно	Возможно	Возможно
SanDisk	16 Гб	Возможно	Возможно	Возможно

СОДЕРЖАНИЕ

1. БЫСТРАЯ УСТАНОВКА	5
2. КРАТКОЕ ОПИСАНИЕ	8
3. ТЕХНИЧЕСКИЕ ХАРАКТЕРИСТИКИ	9
4. УСТАНОВКА	11
5. ПЕРЕДНЯЯ ПАНЕЛЬ	12
6. МЕНЮ УПРАВЛЕНИЯ	13
7. КОПИРОВАНИЕ	22
8. РЕЖИМ ЗАПИСИ	23
9. НЕПРЕРЫВНАЯ ЗАПИСЬ 4-Х КАНАЛОВ	23
(ВРЕМЯ ЗАПИСИ НА ЖЕСТКИЙ ДИСК SATA 400 Гб)	
10. РУКОВОДСТВО ПО ПРОСМОТРУ ФАЙЛОВ	24
11. НАСТРОЙКИ ЖК-МОНИТОРА	27
12. ОПИСАНИЕ ПУЛЬТА ДИСТАНЦИОННОГО УПРАВЛЕНИЯ	28

1. Быстрая установка

Распакуйте коробку с видеорегистратором.

Для установки Вам потребуется:

1. Цифровой видеорегистратор
2. Блок питания регистратора
3. Шнур видео/питание для камеры
4. Камера "Дом" или "Улица"
5. Крепежные винты
6. Блок питания камер
7. Разветвитель питания камер



В зависимости от приобретаемого комплекта состав камер может быть различен.

Возможные варианты :

Вариант 1: ТВ камера "Дом" – 4шт.

Вариант 2: ТВ камера "Улица" – 4шт.

Вариант 3: ТВ камера "Дом" – 2шт.

ТВ камера "Улица" – 2шт.

1. Установите камеру с помощью крепежных винтов в необходимом для Вас месте.

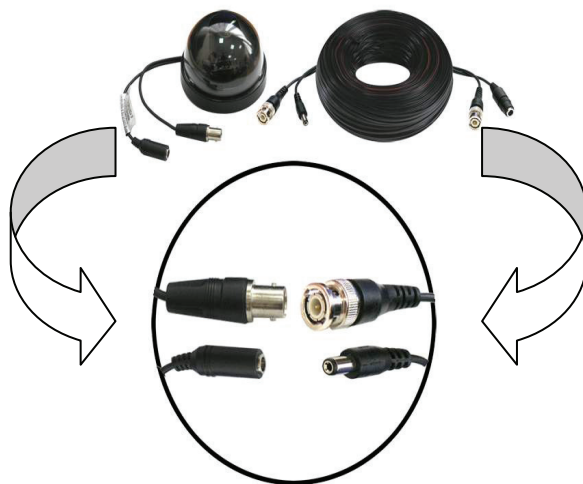
ТВ камера "Улица"



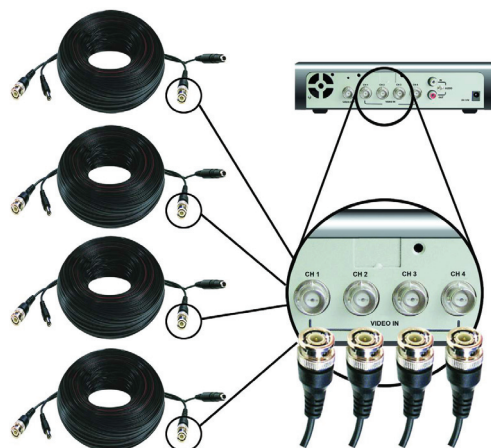
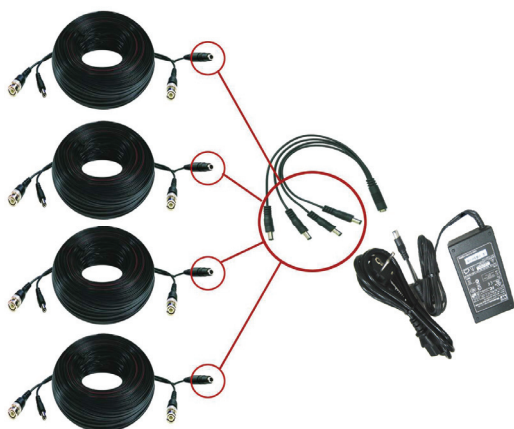
ТВ камера "Дом"



2. Подключите камеру к шнуру видео/питание.



3. Подключите все разъемы BNC от шнуров видео/питание к регистратору



4. Подключите к шнурам питания разветвитель питания камер, а так же подключите к разветвителю блок питания камер.



5. Подключите блок питания регистратора к устройству.

6. Включите блоки питания регистратора и видеокамер в розетку

Система готова к работе!

2. КРАТКОЕ ОПИСАНИЕ

1. 4-канальный цифровой видеореги­стратор с ЖК-дисплеем 7”.
2. Запись до 50 кадр/с.
3. Усовершенствованный алгоритм сжатия MJPEG, с высоким качеством записываемого изображения.
4. Установленный жесткий диск объемом 320 Gb SATA.
5. Копирование на съемный USB-диск и воспроизведение на ПК при наличии соответствующего ПО просмотра.
6. Триплекс (Запись, Воспроизведение, Копирование, Удаленный доступ).
7. Удобство для пользователя и простота управления.
8. Энергосберегающий: потребление электроэнергии до 80% меньше, чем у стандартного автономного цифрового видеореги­стратора.
9. Поиск фрагмента записи по дате и времени.
10. Автоматическое восстановление режима записи после отключения электропитания.
11. Обнаружение движения.
12. Запись аудио канала.
13. Удаленное управление.
14. Подключение к локальной сети LAN (опционально).

3. ТЕХНИЧЕСКИЕ ХАРАКТЕРИСТИКИ РЕГИСТРАТОРА

Формат видео	NTSC / PAL
Операционная система	Встроенная система RTOS
ЖК-экран	LCD TFT 480 x 234
Видео вход	BNC-разъем x 4 (1 Vp-p 75Ω)
Видео выход	BNC-разъем x 1 (Moni t or Out)
Аудио вход	RCA-разъем x 1
Аудио выход	RCA-разъем x 1
Экран меню настроек	Мультиязычный, по выбору
Поле экрана	120 полей
Частота кадров записи	1~60 кадр/с / 1~50 кадр/с, индивид.выбор
Триплекс	«Жив.»просмотр/Запись/Воспр/Интернет
«Живое» разрешение	640 x 480 пиксел / 640 x 448 пиксел
Сжатие MJPEG	640 x 240 пиксел / 640 x 272 пиксел
Базовое	12 Кб/кадр
Стандартное	15 Кб/кадр
Высокое	20 Кб/кадр
Жесткий диск	1 жесткий диск SATA
Станд. жесткий диск	320Gb
Копирование	Базовый USB-диск
Поиск	По времени / дате / событию
Обнаружение движения	Да
Потеря видео сигнала	Да
Автомат.сканирование	Да
Зуммер	Да
Регулировка яркости	0 ~ 248
Регулировка контрастн.	0 ~ 248
Регулировка резкости	0 ~ 248
Мониторинг системы	Сторожевое устройство
Карта локальной сети	Опционально
Пульт ДУ	Да
Источник питания	DC 12V / 3A (AC 100V ~ 240V 50 / 60 Hz)
Энергопотребление	Экран вкл.: 15W / Экран выкл.: 12W

ТЕХНИЧЕСКИЕ ХАРАКТЕРИСТИКИ ЖК- ДИСПЛЕЯ 7"

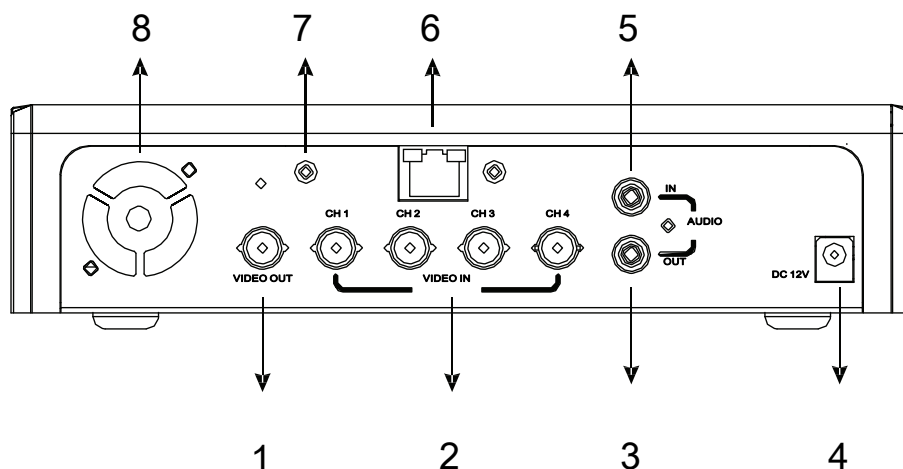
Видимая область	154(ш) x 234(в) мм
Видимые углы	(ш) 40, (в) 65
Яркость	280кд/м ²
Энергопотребление	0.22А (вход 12V
Рабоч.температура	-10 ⁰ С ~ +60 ⁰ С
Разрешение по гориз.	480 твл
Регулировка яркости	На пульте ДУ
Регулировка контр.	На пульте ДУ

ТЕХНИЧЕСКИЕ ХАРАКТЕРИСТИКИ КАМЕР

Цветные ТВ камеры	ТВ камера "Улица"	ТВ камера "Дом"
Телевизионный стандарт	PAL	
Матрица	1/3" CCD SONY	
Количество эффективных пикселей	500x582	
Разрешение по горизонтали	420 ТВЛ	
Объектив	f4.0/F1.8	f3.6/F2.0
ИК подсветка	15м, 850нм, 18 LED	-
Температура эксплуатации	-10 ... +50 С	0 ... +50 С
Напряжение питания	12В +/-1В	
Ток потребления, мА	360	120
Габариты, мм	62x95x80	87x58
Масса, г	300	180

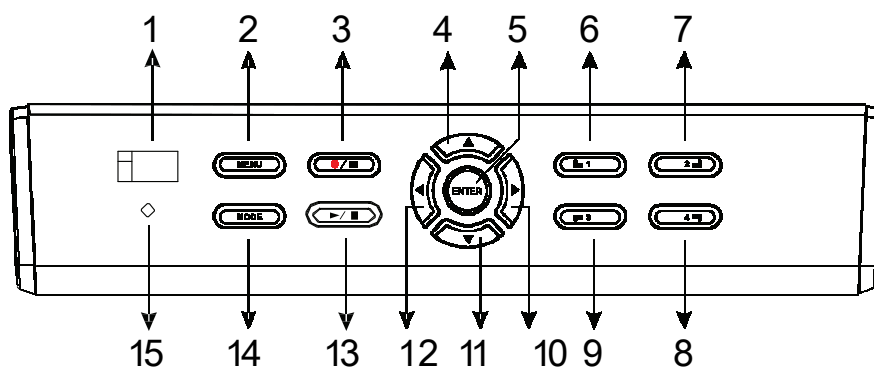
4. УСТАНОВКА

ЗАДНЯЯ ПАНЕЛЬ



- (1) Видео выход : 1 BNC-разъем.
- (2) Видео вход : 4 BNC-разъема.
- (3) Аудио выход : 1 RCA-разъем, линейный выход.
- (4) Вход электропитания : Из соображений безопасности всегда используйте только оригинальные адаптеры заводского изготовления. Адаптер DC-12V / 4A.
- (5) Аудио вход : 1 RCA-разъем, линейный вход.
- (6) Порт LAN (порт подключения локальной сети) : опционально.
- (7) По умолчанию: возврат к заводским настройкам по умолчанию.
- (8) Решетка вентилятора.

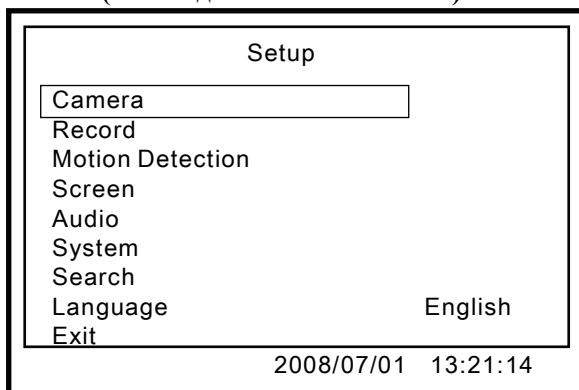
5. ПЕРЕДНЯЯ ПАНЕЛЬ



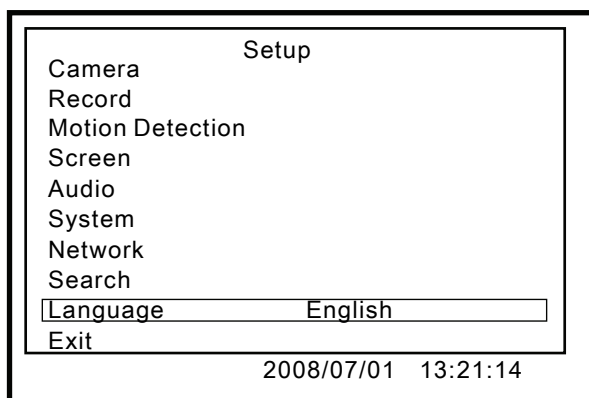
- (1) Подключение съемного USB-диска.
- (2) MENU (Главное меню).
- (3) Запись / Остановка.
- (4) Стрелка вверх: навигация по опциям меню вверх.
- (5) Ввод (Настройки).
- (6) Канал 1 : полноэкранный просмотр камеры 1.
- (7) Канал 2 : полноэкранный просмотр камеры 2.
- (8) Канал 4 : полноэкранный просмотр камеры 4.
- (9) Канал 3 : полноэкранный просмотр камеры 3.
- (10) Стрелка вправо: навигация по опциям меню вправо.
- (11) Стрелка вниз: навигация по опциям меню вниз.
- (12) Стрелка влево: навигация по опциям меню влево.
- (13) Воспроизведение / Пауза (Стоп-кадр).
- (14) MODE (Режим записи): нажатие данной клавиши при записи переключает режимы записи.
(Режим: Качество записи / Количество кадров)
MODE1: Наивысшее / 60 кадр/с
MODE2: Высокое / 32 кадр/с
MODE3: Стандартное / 60 кадр/с
MODE4: Стандартное /32 кадр/с
NOW SETTING: текущее значение настройки.
- (15) Индикатор электропитания.

6. OPERATION MENU – МЕНЮ УПРАВЛЕНИЯ

Тип А (без подключения к сети)

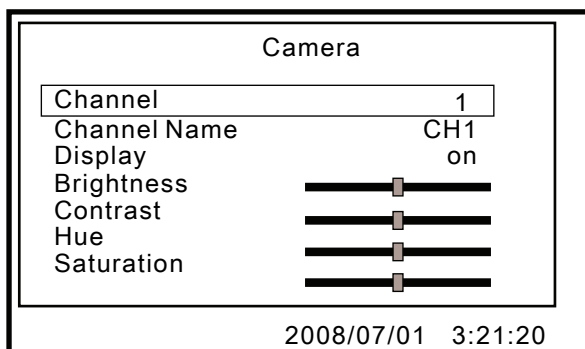


Тип В (с подключением к сети)



Используйте стрелки вверх и вниз, чтобы выбрать пункт меню. Используйте клавиши со стрелками влево и вправо, чтобы войти в подменю. Нажмите клавишу MENU, чтобы выйти из меню.

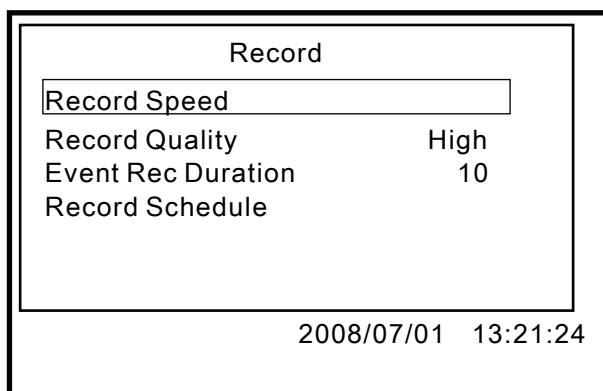
Camera Setup – Настройки камеры



Используйте стрелки вверх и вниз, чтобы выбрать пункт меню. Используйте клавиши со стрелками влево и вправо, чтобы войти в подменю. Нажмите клавишу MENU, чтобы выйти из меню.

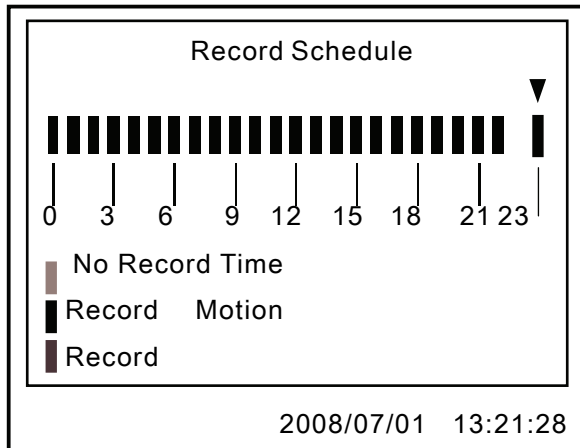
- (1) Channel («Канал»): на рисунке выше выбран канал 1.
- (2) Channel Name («Имя канала»): имя канала можно менять.
- (3) Display («Экран»): включение / отключение сигнала с камеры.
- (4) Brightness («Яркость») / Contrast («Контрастность») / Hue («Цветность») / Saturation («Насыщенность»): регулировка яркости, контрастности, цветности и насыщенности экрана при видео отображении канала. По умолчанию задано срединное положение бегунка на линейке.

Record Setup – Настройки записи



Используйте стрелки вверх и вниз, чтобы выбрать пункт меню. Используйте клавиши со стрелками влево и вправо, чтобы войти в подменю. Нажмите клавишу MENU, чтобы выйти из меню.

- (1) Record Speed («Скорость записи»): настройка количества кадров в секунду (кадр/с).
Система NTSC, по умолчанию: 15 кадр/с, максимальное общее количество кадров: 60 кадр/с.
Система PAL, по умолчанию: 12 кадр/с, максимальное общее количество кадров: 50 кадр/с.
- (2) Record Quality («Качество записи»): выбор качества видео записи - Highest («Наивысшее»), High («Высокое») или Normal («Стандартное»).
- (3) Event Rec Duration («Длительность записи по событию»): 5 / 10 / 15 / 20 / 25 / 30 секунд.
По умолчанию: 10 секунд.
- (4) Record Schedule («Схема записи»):



- (1) Используйте клавиши со стрелками вверх и вниз, чтобы изменить режим записи.
- (2) Границы: 0-24 часа.
- (3) Задайте «красный», чтобы выбрать режим непрерывной записи.
- (4) Задайте «синий», чтобы запись осуществлялась по датчику движения.
- (5) Задайте «серый», чтобы отключить запись.

Motion Detection Setup – Настройки датчика движения

Motion Detection Setup	
Channel	
Sensitivity	Off
Alarm Duration	Off
Motion Area	
Smart Record	Off

2008/07/01 13:21:36

Используйте клавиши со стрелками вверх и вниз, чтобы выбрать пункт меню. Используйте клавиши со стрелками влево и вправо, чтобы войти в подменю. Нажмите клавишу MENU, чтобы выйти из меню.

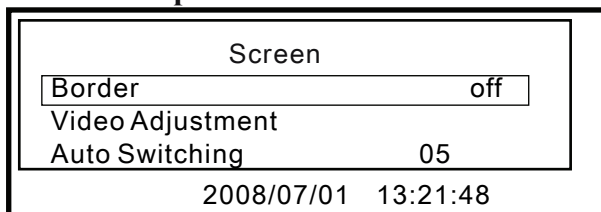
- (1) Channel («Канал»): на рисунке выше выбран канал 1.
- (2) Sensitivity («Чувствительность»): выбор настроек – Off («Выкл.»), или номер канала от 1 до 4. по умолчанию задана настройка Off («Выкл.»).
- (3) Alarm Duration («Длительность тревоги»): настройка длительности тревоги по движению – Off («Выкл.»), 5, 10, 15, 20, 25, 30 секунд, или Continuous («Непрерывно»).
- (4) Motion Area («Зона обнаружения движения»): определение зоны обнаружения движения.

При необходимости активировать запись по движению, выполните, пожалуйста, пункты а и в алгоритма ввода настроек.

-
- а : Задайте уровень чувствительности (SENSITIVITY) от 1 до 4 в меню Motion Detection Setup («Настройка датчика движения»).
- б : Задайте в меню «Запись по движению» (MOTION RECORDING) зеленый цвет (GREEN) на те периоды времени, когда требуется запись по движению (расписание режимов записи).

(5)Smart Record («Интеллектуальная запись»): в настройках по умолчанию отключено (Disable). Если включить данную опцию, система начнет записывать видео поток с плотностью 3 кадр/с, когда не активирована запись по обнаружению движения. При обнаружении движения количество кадров в секунду при записи меняется на настройки, заданные пользователем. Включить опцию «интеллектуальной записи» можно, только если включен режим записи по движению.

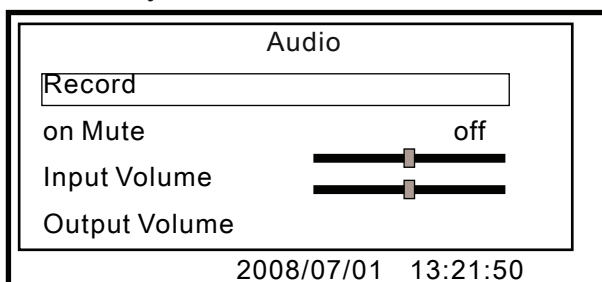
Screen - Экран



Используйте клавиши со стрелками вверх и вниз, чтобы выбрать пункт меню. Используйте клавиши со стрелками влево и вправо, чтобы войти в подменю. Нажмите клавишу MENU, чтобы выйти из меню.

- (1)Border («Границы»: включение (On) и отключение границ экрана (Off) , или показ разделительных линий в режиме мультискрена.
- (2)Video Adjustment («Регулировка видео изображения»): регулировка положения экранного дисплея.
- (3)Auto Switching («Автоматическое сканирование каналов»): настройка длительности отображения каждого из каналов при сканировании – Off («Выкл.», от 1 до 10 секунд.

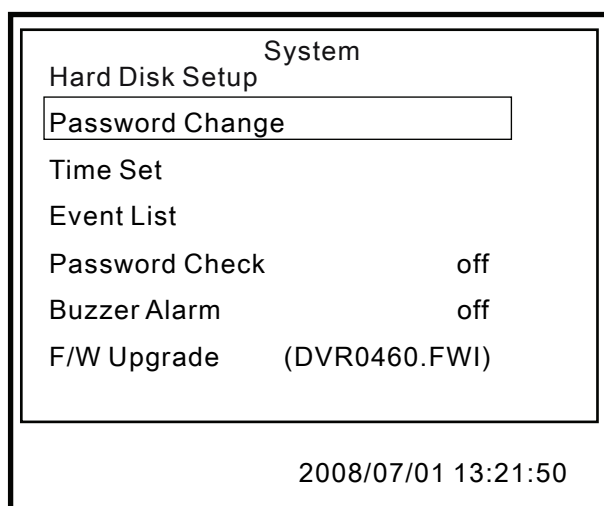
Audio – Аудио канал



Используйте клавиши со стрелками вверх и вниз, чтобы выбрать пункт меню. Используйте клавиши со стрелками влево и вправо, чтобы войти в подменю. Нажмите клавишу MENU, чтобы выйти из меню.

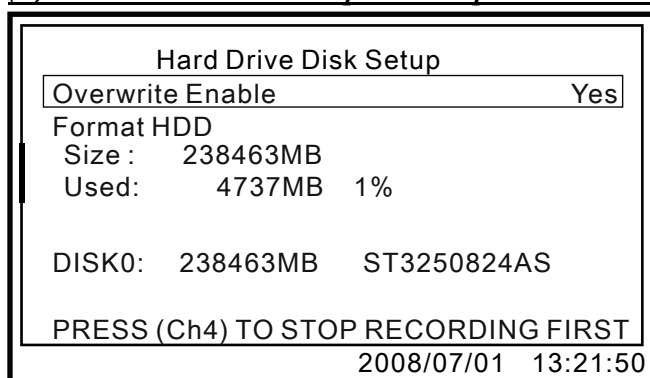
- (1) Record («Запись»): On («Вкл.») / Off («Выкл.»).
- (2) Mute («Отключение звука»): On («Вкл.») / Off («Выкл.»).
- (3) Input Volume («Входная громкость»): регулировка громкости на входе.
- (4) Output Volume («Выходная громкость»): регулировка громкости на выходе.

System - Система



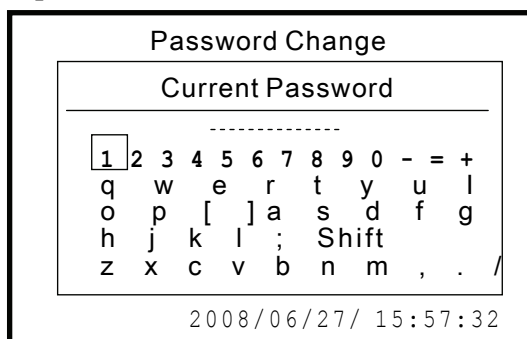
Используйте клавиши со стрелками вверх и вниз, чтобы выбрать пункт меню. Используйте клавиши со стрелками влево и вправо, чтобы войти в подменю. Нажмите клавишу MENU, чтобы выйти из меню.

(1) Hard Drive Disk Setup – Настройки жесткого диска



- (1.1) Overwrite Enable («Перезапись жесткого диска включена»):
Включение функции перезаписи жесткого диска при его заполнении:
Yes («Да»): функция перезаписи диска активна. Запись осуществляется непрерывно. Перезапись осуществляется каждые 4 часа.
No («Нет»): остановка записи при заполнении диска.
- (1.2) Format HDD («Форматировать жесткий диск»): если выбрать данный пункт меню, видеорегиистратор запросит 6-значный пароль. Если пароль будет принят системой, регистратор начнет форматирование жесткого диска. Если введен неверный пароль, на экране появится сообщение Wrong password («Неверный пароль»).
- (1.3) HDD Status («Состояние жесткого диска»):
Отображение текущего состояния жесткого диска, включая общий объем диска и процентное соотношение свободного и занятого места на диске.
Заводской пароль по умолчанию: 111111
При первом запуске видеорегиистратора необходимо отформатировать жесткий диск.

(2) Password Change / Password Setup – Изменение пароля / Ввод пароля



- Current Password («Текущий пароль»): -----
New Password («Новый пароль»): -----
Confirm Password («Подтверждение пароля»): -----
Если текущий пароль введен неверно, на экране появится сообщение Wrong Password («Неверный пароль»).
- Заводской пароль по умолчанию: 111111.

(3) Time Set – Настройки времени

Time Set		
Time Set	2008/07/02	14:08:37
<input type="text" value="Apply"/>		
2008/07/02 14:21:50		

(3.1) Time Set («Настройки времени»): YYYY/MM/DD (ГодГодГодГод / МесяцМесяц / ДеньДень),

HH:MM:SS (ЧасЧас:МинутаМинута:СекундаСекунда)

(3.2) Apply («Применить»): обновить настройки и сохранить все внесенные изменения.

(4) Event List – Журнал событий

Event List				
005	08/07/01	13:24:32	REC	START
005	08/07/01	09:42:32	REC	STOP
005	08/07/01	09:42:32	REC	START
005	08/07/01	09:42:32	REC	STOP
005	08/07/01	09:42:32	REC	START
PAGE (01/01)				
2008/06/27/09:41:30				

Используйте клавиши со стрелками вверх и вниз, чтобы выбрать пункт меню. Используйте клавиши со стрелками влево и вправо, чтобы войти в подменю. Нажмите клавишу MENU, чтобы выйти из меню.

(1) В журнале событий можно выбрать любое событие.

(2) В режиме просмотра в реальном времени нажмите клавишу записи Record, чтобы начать запись видео потока.

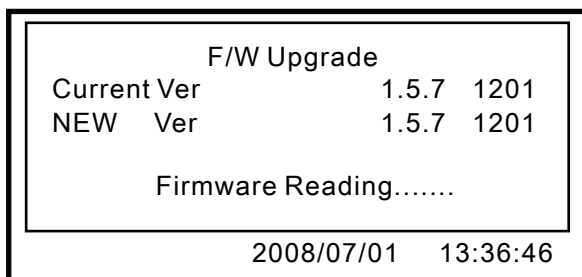
(3) Time («Время»): автоматическая запись и сохранение событий в течение 4-х часов.

(4) Motion («Движение»): список обнаружения движения. Символы 0 и X показывают, на каких каналах активна функция обнаружения движения. 0 - обнаружение движения включено. X – обнаружение движения отключено.

(5) Password Check («Проверка паролем») : по умолчанию задано Off («Выкл.»). Если функция включена, пользователям необходимо вводить пароль, чтобы войти в меню или остановить запись.

(6) Buzzer Alarm («Звуковой сигнал тревоги»): по умолчанию задано Off («Выкл.»). Если функция активна, при потере видео сигнала или обнаружении движения раздается звуковой сигнал.

(7) F/W Upgrade – Обновление встроенного ПО:

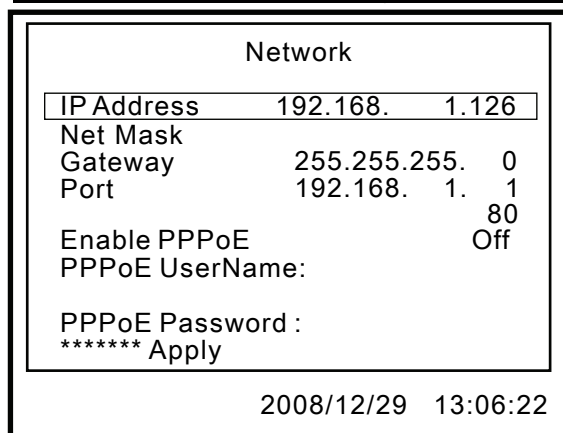


Сохраните обновленное ПО на съемный USB-диск. Подсоедините диск к USB-порту.

На экране появится информация об обеих версиях программы – текущей версии и новой версии.

- Во время обновления программного обеспечения ЗАПРЕЩАЕТСЯ осуществлять управление регистратором или извлекать USB-диск во избежание сбоев в работе оборудования или возникновения системной ошибки. По завершении обновления ПО осуществите перезагрузку видеорегистратора.
- Для сохранения обновлений ПО необходим жесткий диск. Проверьте, установлен ли в регистраторе жесткий диск.

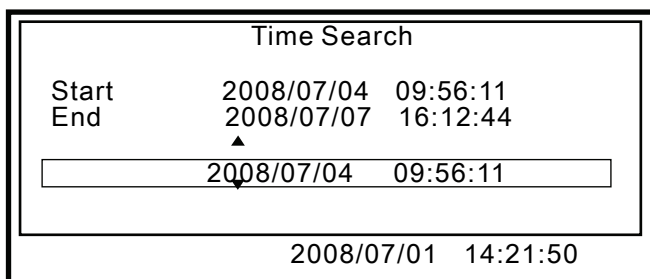
Network – Работа в сети (только для типа В, с сетью LAN)



Используйте клавиши со стрелками вверх и вниз, чтобы выбрать пункт меню. Используйте клавиши со стрелками влево и вправо, чтобы войти в подменю. Нажмите клавишу MENU, чтобы выйти из меню.

- (1) IP Address («IP-адрес»): IP-адрес видеорегистратора. IP-адрес можно менять. (Можно задавать только статические IP-адреса).
- (2) Net Mask («Сетевая маска»): настройка сетевой маски.
- (3) Gateway («Шлюз»): настройка шлюза.
- (4) Port («Порт»): настройка AV-порта.
- (5) PPPoE («Протокол PPPoE»): включение функции PPPoE.
- (6) Account («Учетная запись»): для PPPoE выберите No («Нет»).
- (7) Password («Пароль»): введите пароль PPPoE.
- (8) Apply («Применить»): когда все настройки заданы, нажмите команду Apply, чтобы сохранить заданную конфигурацию.

Time Search – Поиск по времени

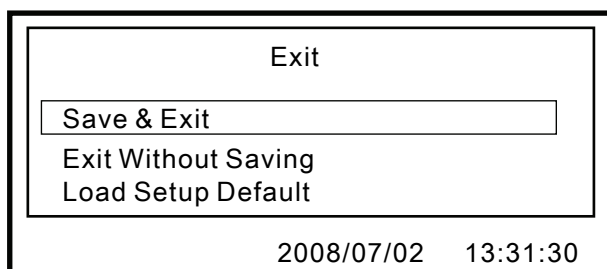


(1) Задайте поиск по времени, затем нажмите клавишу воспроизведения.

(2) Воспроизведение (Playback):

- Нажмите клавишу ►► для ускоренного воспроизведения в прямом направлении. Чтобы ускорить воспроизведение, нажмите клавишу повторно. Всего представлены три варианта скорости воспроизведения.
- Нажмите клавишу ◀◀ для ускоренного воспроизведения в обратном направлении. Чтобы ускорить воспроизведение, нажмите клавишу повторно. Всего представлены три варианта скорости воспроизведения.
- Нажмите клавишу ||, чтобы получить стоп-кадр.
- Нажмите ■, чтобы остановить воспроизведение.

Exit – Выход



(1) Save & Exit («Сохранить и выйти»): сохранить изменения и выйти из меню.

(2) Exit Without Saving («Выйти без сохранения изменений»): выйти, не сохраняя внесенные изменения.

(3) Load Setup Default («Загрузить заводские настройки по умолчанию»): возврат к заводским настройкам по умолчанию.

8. RECORDING PROCEDURE - ЗАПИСЬ

(1) Нажмите клавишу ●, чтобы начать запись видео потока. В верхнем правом углу каждого из каналов на мониторе появится символ ●. Это означает, что видеорегистратор находится в режиме записи видео потока, поступающего в реальном времени, независимо от настроек режима записи в меню как непрерывного или по обнаружению движения.

9. ВРЕМЯ НЕПРЕРЫВНОЙ ЗАПИСИ НА ЖЕСТКИЙ ДИСК SATA ОБЪЕМОМ 400Гб

Время записи в стандарте NTSC		60 кадр/с	30 кадр/с	15 кадр/с	1 кадр/с
Стандарт видео	Качество				
NTSC	Высокое	50 ч	100 ч	200 ч	3000 ч
	Стандартное	80 ч	160 ч	320 ч	4800 ч
	Базовое	105 ч	210 ч	420 ч	6300 ч
Время записи в стандарте PAL		50 кадр/с	25 кадр/с	12 кадр/с	1 кадр/с
Стандарт видео	Качество				
PAL	Высокое	45 ч	90 ч	180 ч	2250 ч
	Стандартное	75 ч	150 ч	300 ч	3750 ч
	Базовое	100 ч	200 ч	400 ч	5000 ч

10. РУКОВОДСТВО ПО ПРОСМОТРУ ФАЙЛОВ

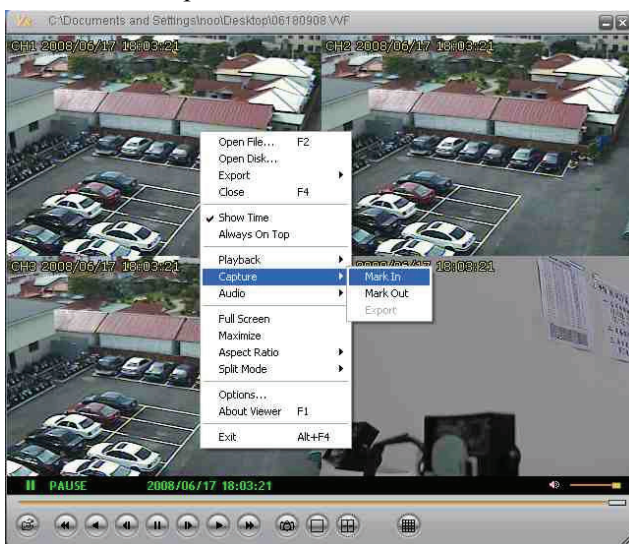
1. Воспроизведение записанных файлов



(1.1) Запустите проигрыватель VVF SLPlayer

(1.2) Переместите курсор на экран и щелкните правой кнопкой мыши на команде Open File («Открыть файл»). Выберите файл (*.vvf) и запустите его воспроизведение.

2. Видеозахват кадра



(2.1) В режиме воспроизведения записанного файла нажмите команду Pause («Стоп-кадр») внизу экрана.

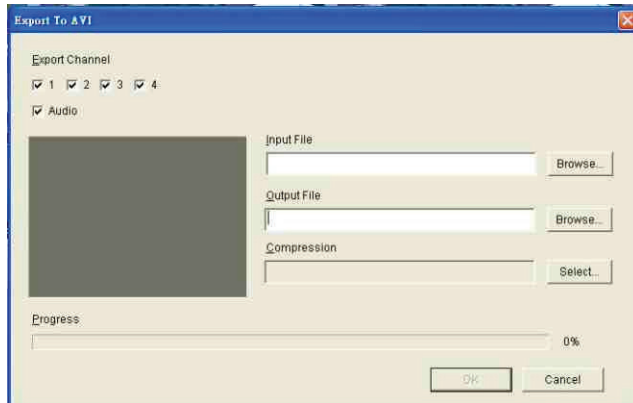
(2.2) Нажмите правую кнопку мыши и выберите команду Capture («Видеозахват») → Mark In («Пометить»). Система воспримет это как время начала.

(2.3) Нажмите команду Pause («Стоп-кадр»), чтобы остановить воспроизведение и записать кадр.

(2.4) Чтобы завершить запись, нажмите Pause («Стоп-кадр»). Нажмите правую кнопку мыши и выберите команду Capture («Видеозахват») → Mark Out («Снять метку»).

(2.5) Заключительный шаг: нажмите правую кнопку мыши и выберите команду Capture («Видеозахват») → Export («Передача файла»)

3. Преобразование файлов в формат AVI

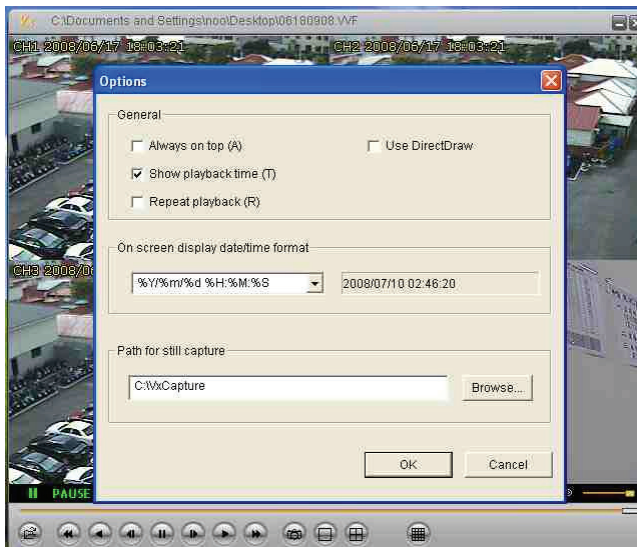


(3.1) Установите курсор на экран, щелкните правой кнопкой мыши и выберите команду Export («Передать файл») → AVI («Формат AVI»).

(3.2) Определите исходный и конечный файлы (Input/Output File), сжатие (Compression), канал передачи файла (Export Channel) и аудио канал (Audio).

(3.3) Нажмите команду ОК. Начнется преобразование формата файла в формат AVI.

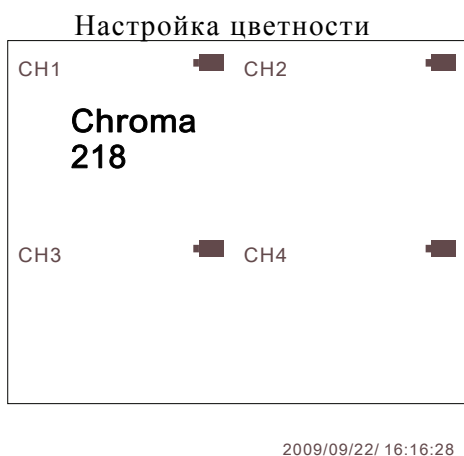
4. Опции



(1) Always on top («Всегда в верхней части экрана») : Окно второго уровня всегда располагается вверху экрана.

-
- (2) Используйте программу DirectDraw. DirectDraw – часть Microsoft DirectX и используется для формирования графического изображения в приложениях, для которых важно высокое качество изображения.
 - (3) Show playback time («Показывать время воспроизведения»).
Отображение времени воспроизведения.
 - (4) Repeat playback («Повторить воспроизведение»).
 - (5) On screen display date/time format («Отображать на экране дату и время»). Вывод на монитор даты и времени.
 - (6) Path for still capture («Путь сохранения стоп-кадра»).
Информация о папке (директории) хранения файла и указание пути.

11. LCD SCREEN SETUP – НАСТРОЙКИ ЖК-МОНИТОРА

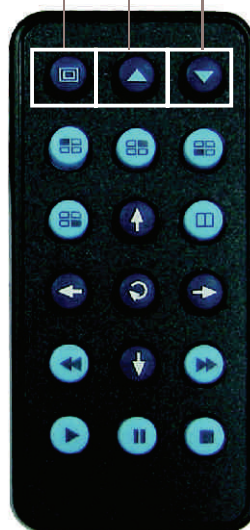


Настройка экрана через пульт дистанционного управления

Кнопка настройки яркости, контрастности и цветности

Увеличение яркости, контрастности и цветности

Уменьшение яркости, контрастности и цветности



12. ОПИСАНИЕ ПУЛЬТА ДИСТАНЦИОННОГО УПРАВЛЕНИЯ



Комплект цифровой системы видеонаблюдения

H12C040101