

**FUJIFILM**

# **instax mini Link 2**

Smartphone Printer

**Руководство пользователя (Полная версия)**



## Содержание

|  |    |
|--|----|
| Перед использованием .....   | 3  |
| Примечания по утилизации принтера .....  | 3  |
| Наименования деталей .....   | 3  |
| Установка приложения .....   | 4  |
| Зарядка батареи .....  | 4  |
| Светодиодный индикатор состояния зарядки.....  | 4  |
| Установка/извлечение картриджа с фотобумагой<br>«instax mini».....                       | 5  |
| Установка картриджа с фотобумагой .....  | 5  |
| Удаление использованного картриджа с фотобумагой .....                                   | 5  |
| Включение/выключение принтера .....  | 6  |
| Состояние принтера - светодиодный индикатор.....   | 6  |
| Подключение и печать.....  | 6  |
| При установлении соединения в первый раз .....   | 6  |
| Когда принтер и ваш смартфон уже подключены.....   | 9  |
| Повторная печать изображения .....   | 10 |
| Управление приложением с помощью наклона<br>принтера и кнопки питания .....              | 11 |
| Изменение режима приложения, когда в приложении<br>выбран верхний экран .....            | 11 |
| Управление зумом и затвором при использовании<br>кнопки instax camera в приложении ..... | 11 |
| Функция <b>instaxAiR</b> .....   | 11 |
| Технические характеристики.....  | 12 |
| Поиск и устранение неисправностей .....  | 12 |
| <b>ВАЖНАЯ ИНФОРМАЦИЯ ПО БЕЗОПАСНОСТИ</b> .....   | 13 |
| Простой уход за принтером.....   | 14 |
| Устройства Bluetooth® : предостережения .....  | 15 |

### Лицензии Independent JPEG Group (IJG)

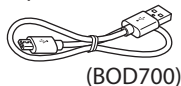
Данное программное обеспечение частично основано на творении Independent JPEG Group.

## Перед использованием

Перед использованием принтера убедитесь, что в комплект поставки входит следующее.

### Поставляемые аксессуары

- Кабель Micro USB для зарядки (1)
- Руководство пользователя (1)



(BOD700)

- ❗ Батарея не полностью заряжена на заводе-изготовителе; зарядите батарею перед использованием принтера.

## Примечания по утилизации принтера

**В этом принтере используется встроенная литий-ионная батарея.**

Когда будете утилизировать принтер, следуйте местным правилам и нормам и утилизируйте его должным образом. Для получения дополнительной информации обратитесь к прилагаемому листу «КОНТАКТНАЯ ИНФОРМАЦИЯ». Если ваша страна или регион отсутствуют на этом листе, обратитесь к местному дистрибьютору.

### ВНИМАНИЕ!

Не вынимайте встроенную батарею самостоятельно; это может привести к травме.



Утилизация электрического и электронного оборудования в домашних хозяйствах  
Утилизация отработанного электрического и электронного оборудования  
(Применимо в Европейском Союзе и других европейских странах с системой раздельного сбора мусора)

Этот символ на изделии или в руководстве и в гарантийных документах и/или на упаковке изделия означает, что данное изделие по окончании своего срока службы не должно утилизироваться как бытовые отходы. Вместо этого оно должно быть сдано в соответствующий приемный пункт переработки электрического и электронного оборудования. Правильная утилизация этого устройства поможет предотвратить возможные негативные последствия для окружающей среды и здоровья людей, которые могли бы быть вызваны неправильной утилизацией данного устройства. Переработка материалов поможет сохранить природные ресурсы. Для получения более подробной информации о переработке этого изделия обращайтесь в местные органы власти, службу сбора бытовых отходов или в магазин, где приобретено это изделие.

В странах за пределами ЕС: Если вы планируете выбросить данное изделие, обратитесь в местные органы власти за дополнительной информацией о правильном способе утилизации.



Этот символ на батареях или аккумуляторах указывает на то, что соответствующие батареи не относятся к бытовым отходам.

### Для покупателей в Турции:

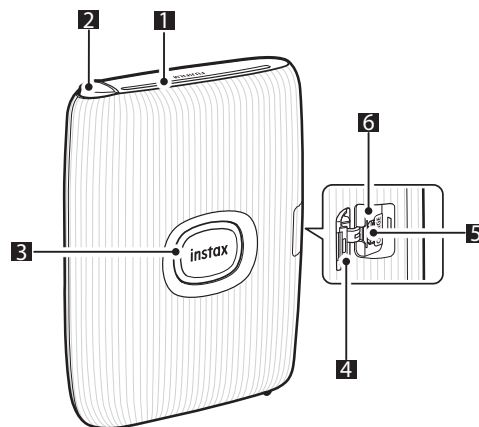
EEE соответствует Директиве.

Прочтите раздел «ВАЖНАЯ ИНФОРМАЦИЯ ПО БЕЗОПАСНОСТИ» (стр. 13) в целях обеспечения безопасности при использовании.

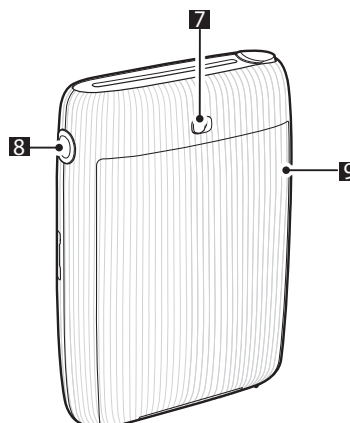
## Наименования деталей

- ❗ При первом использовании принтера обязательно полностью зарядите батарею.

### Передняя часть



### Задняя часть



- ❶ Отверстие для вывода отпечатков
- ❷ Функциональная кнопка
- ❸ Кнопка питания/светодиод\*<sup>1</sup>
- ❹ Крышка Micro USB-порта
- ❺ Порт Micro USB
- ❻ Кнопка перезапуска\*<sup>2</sup>
- ❼ Блокиратор крышки отсека для фотобумаги
- ❽ Боковой светодиодный индикатор
- ❾ Крышка отсека для фотобумаги

\*1 Подробнее о состоянии светодиодной индикации см. на стр. 4 и 6.

\*2 Если принтер не работает должным образом, нажмите кнопку перезапуска, чтобы перезагрузить принтер.

## Установка приложения

Пожалуйста, установите приложение mini Link на свой смартфон, прежде чем использовать принтер.

- Если вы используете смартфон на ОС Android, найдите приложение mini Link для смартфона в магазине Google Play и установите его.

\*Требования к смартфонам на ОС Android: Android Верс. 7.0 или выше с установленным приложением магазина Google Play

- Если вы используете смартфон на iOS, пожалуйста, найдите приложение mini Link для смартфона в магазине App Store и установите его.

\*Требования для смартфонов iOS: iOS Верс. 12.0 или выше

- Даже если вы загрузили приложение и ваш смартфон соответствует указанным выше требованиям, возможно, вы не сможете использовать приложение mini Link для смартфонов. Это зависит от модели вашего смартфона.

Зайдите на сайт загрузки приложения instax mini Link для получения новейшей информации о системных требованиях.

Сканируйте для загрузки приложения для смартфона mini Link



iOS

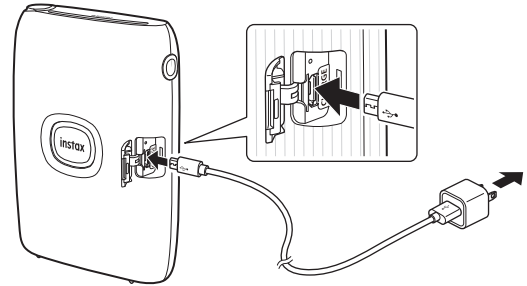


Android OS

QR-код текста является зарегистрированным товарным и словесным знаком компании Denso Wave Incorporated.

## Зарядка батареи

- ❗ Убедитесь, что кабель Micro USB подключен правильно, как показано на рисунке.



Подключите принтер с помощью входящего в комплект кабеля Micro USB к USB-адаптеру переменного тока (входит в комплект поставки смартфона), а затем вставьте USB-адаптер переменного тока в источник питания в помещении.

- Во время зарядки можно распечатать изображение.
- Время зарядки составляет приблизительно 80-120 минут.

## Светодиодный индикатор состояния зарядки

Проверьте состояние зарядки со своего смартфона при соединении с приложением.

| Индикация                           | Состояние зарядки |
|-------------------------------------|-------------------|
| Светодиодный индикатор горит белым  | Не заряжается     |
| Светодиодный индикатор мигает белым | Зарядка           |

- \* Когда принтер выключен, светодиодный индикатор погаснет по окончании зарядки. Когда принтер включен и не подключен к приложению, светодиодный индикатор загорается зеленым по завершении зарядки.

### Зарядка от ПК:

- Соедините принтер и ПК напрямую. Не соединяйте через концентратор USB или клавиатуру.
- Если ПК переходит в спящий режим во время зарядки, то зарядка прекращается. Чтобы продолжить зарядку, выйдите из спящего режима, а затем снова подсоедините кабель Micro USB.
- Батарея может не заряжаться в зависимости от технических характеристик, настроек или состояния ПК.

### Примечания

- Батарея не полностью заряжена на заводе-изготовителе; зарядите батарею перед использованием принтера.
- Батарея не извлекается.
- Информация по обращению с батареями и ее использованию содержится в разделе «Простой уход за принтером». (стр. 14)

## Установка/извлечение картриджа с фотобумагой «instax mini»

### Внимание!

Не открывайте крышку отсека для пленки до тех пор, пока не будет использована пленка; в противном случае пленка засветится и станет белой, после чего ее больше нельзя будет использовать.

- При установке картриджа с фотобумагой нельзя давить на два квадратных отверстия на его задней стороне.
- Не используйте картриджи с истекшим сроком годности, так как это может привести к повреждению принтера.

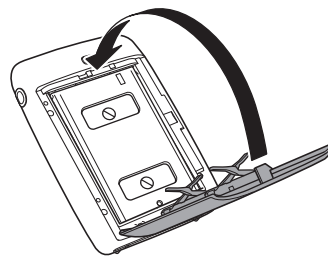
Используйте только фотобумагу для моментальной печати FUJIFILM instax mini. Фотобумагу instax SQUARE или instax WIDE использовать нельзя.

### Примечания по картриджу с фотобумагой

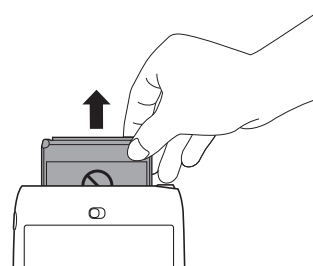
- Каждый картридж FUJIFILM instax mini содержит одну черную защитную пленку и 10 листов фотобумаги.
- Не извлекайте картридж с фотобумагой из внутренней упаковки до тех пор, пока не будете готовы загрузить ее в принтер.
- Защитный экран фотобумаги выводится автоматически, когда крышка отсека для фотобумаги закрывается.

Подробные сведения см. в инструкциях и предупреждениях на упаковке фотобумаги для моментальной печати instax mini от FUJIFILM.

- 3 Закройте крышку отсека для фотобумаги.

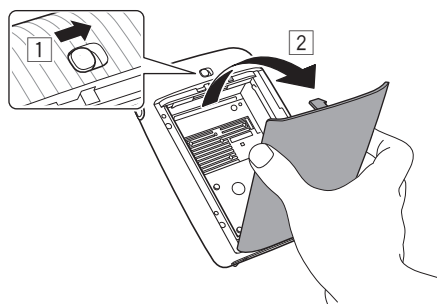


- 4 Черная защитная пленка будет выведена автоматически; извлеките и утилизируйте ее.

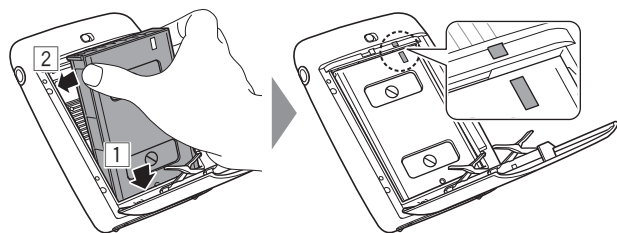


## Установка картриджа с фотобумагой

- 1 Сдвиньте и удерживайте в крайнем положении блокиратор крышки отсека для фотобумаги, а затем откройте крышку.



- 2 Вставьте картридж с фотобумагой, совместив желтые отметки на картридже и корпусе принтера.

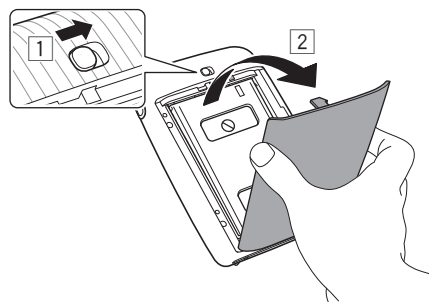


### Примечание

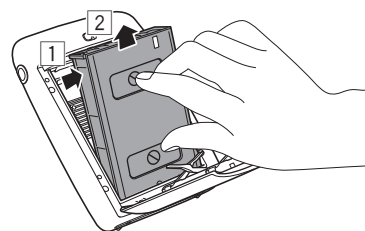
Обязательно выровняйте желтые отметки на принтере и на картридже с фотобумагой.

## Удаление использованного картриджа с фотобумагой

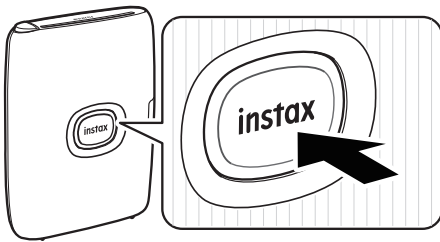
- 1 Сдвиньте и удерживайте блокиратор крышки отсека для фотобумаги, а затем откройте крышку отсека для фотобумаги.



- 2 Возьмитесь за прямоугольные отверстия на картридже фотобумаги, извлеките пустой картридж и утилизируйте.



## Включение/выключение принтера



- Нажмите и удерживайте кнопку питания в течение примерно 1 секунды, чтобы включить или выключить принтер.
- Светодиодный индикатор загорается, когда принтер включен.
- Принтер автоматически отключается, если не используется в течение некоторого времени.

## Состояние принтера - светодиодный индикатор

Светодиодный индикатор показывает состояние принтера.

| Индикация   | Состояние                                  |
|---|--|
| Светодиодный индикатор мигает синим                                       | Выполняется обновление прошивки            |
| Светодиодный индикатор мигает фиолетовым                                  | Выполняется повторная печать               |
| Светодиодный индикатор горит желтым (Принтер выключится через 3 секунды). | Зарядка невозможна<br>Низкий заряд батареи |
| Светодиодный индикатор мигает желтым                                      | Произошла ошибка при выводе фотобумаги     |

## Подключение и печать

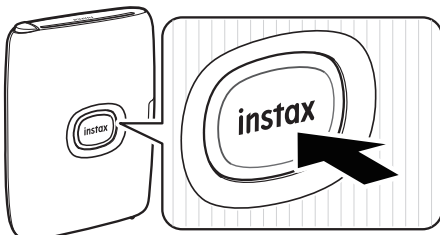
Вы можете создавать различные отпечатки, например добавлять текст и применять фильтры к изображениям, с помощью приложения instax mini Link.

Для получения дополнительной информации об использовании приложения см. следующий сайт.  
[https://instax.com/mini\\_link\\_2](https://instax.com/mini_link_2)

### При установлении соединения в первый раз

- 1 Нажмите и удерживайте кнопку питания в течение примерно 1 секунды, чтобы включить принтер.**

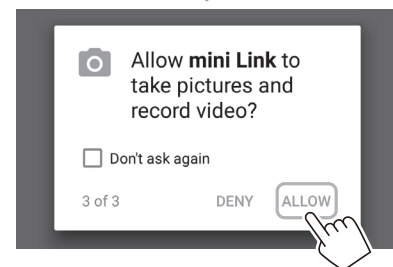
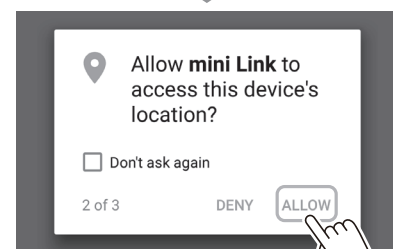
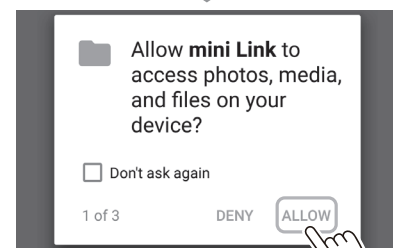
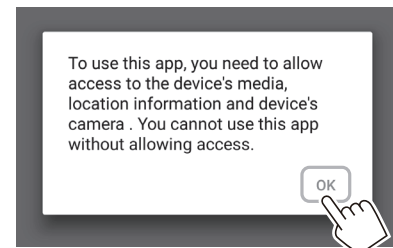
Загорается светодиодный индикатор.



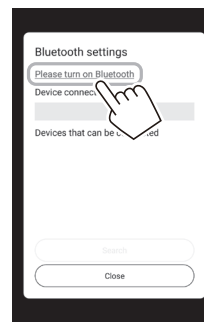
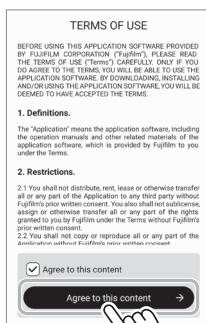
- 2 Откройте приложение «instax mini Link».**



- 3 Настройка доступа к принтеру.**

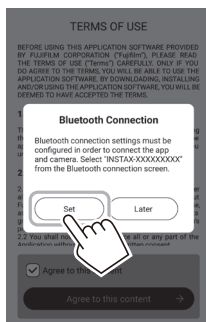


- 4** Прочитайте условия использования, затем поставьте галочку в поле [Agree to this content] и нажмите [Agree to this content →].



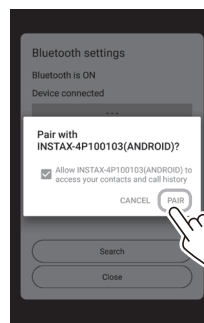
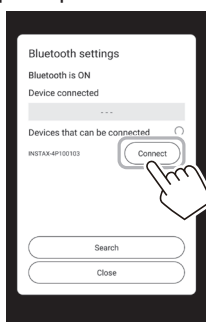
**Примечание**  
Если настройки Bluetooth отключены, появится следующий экран. В таком случае выберите [instax mini Link 2].

- 5** Коснитесь [Set]. [Bluetooth connection] также можно установить в процессе печати.

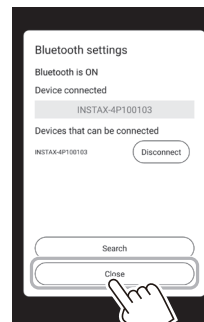


- 7** Когда сообщение отобразится, установите флажок и нажмите [PAIR].

- 6** При обнаружении принтера нажмите [Connect]. Если обнаружено несколько принтеров, выберите из списка принтер для подключения. Идентификатор принтера (имя устройства) находится в нижней части принтера.

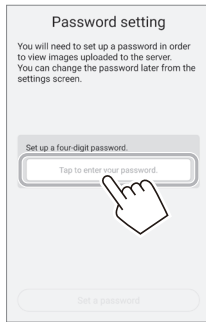


- 8** Когда принтер подключен, нажмите [Close].

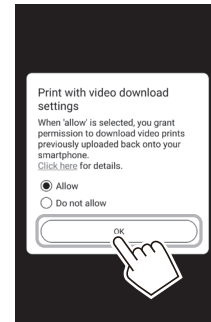


**Примечание**  
Когда настройки Bluetooth отключены, коснитесь [Please turn on Bluetooth], чтобы включить настройки Bluetooth.

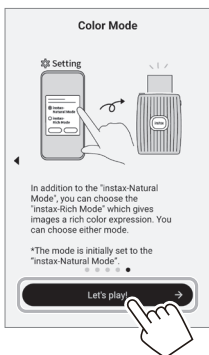
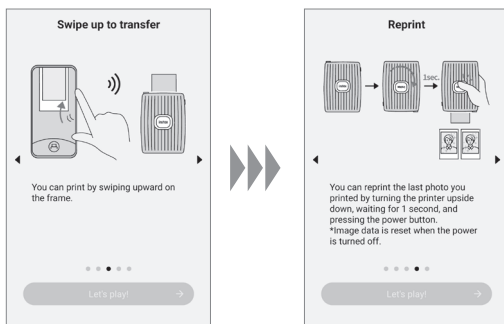
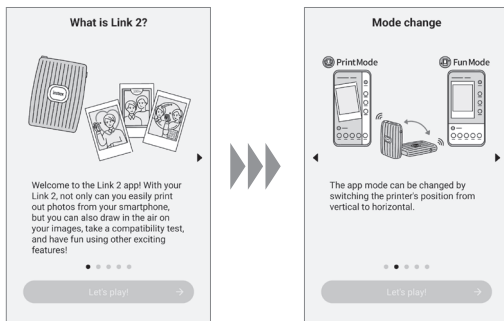
## 9 Задайте для четырехзначного пароля.



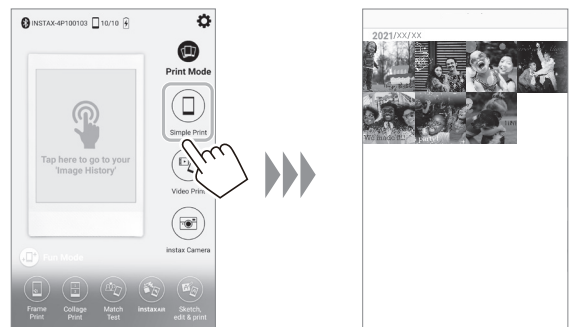
## 11 Настройте 'Print with video download settings' и нажмите [OK].



## 10 Отображаются краткие инструкции. Прочтите инструкции и нажмите [Let's Play! →].



## 12 Выберите нужное изображение для печати.



### Редактирование изображений

Следующие параметры редактирования изображений доступны перед печатью.

|  |   |
|--|---|
|  | Вводит текст или добавляет наклейки на изображения. |
|  | Увеличение/уменьшение/вращение изображений.         |
|  | Применяет фильтр к изображениям.                    |
|  | Регулирование яркости изображений.                  |

## 13 Коснитесь или проведите пальцем вверх по экрану.

Принтер запускает печать.

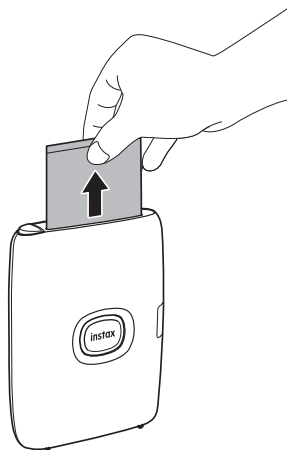
Также можно выбрать количество копий для печати во время передачи изображений.





**14** Когда снимок будет выведен (принтер перестанет издавать характерный звук), возьмитесь за край снимка и извлеките его полностью.

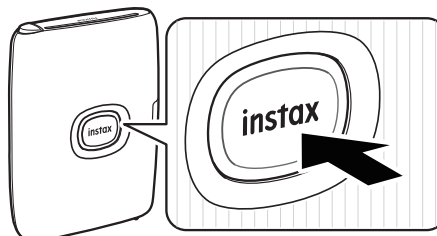
В приложении можно посмотреть количество оставшихся отпечатков.



**Когда принтер и ваш смартфон уже подключены**

**1** Нажмите и удерживайте кнопку питания в течение примерно 1 секунды, чтобы включить принтер.

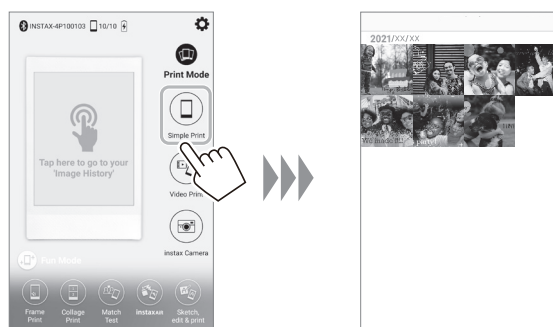
Загорается светодиодный индикатор.



**2** Откройте приложение «instax mini Link».



**3** Выберите нужное изображение для печати.



**Редактирование изображений**

Следующие параметры редактирования изображений доступны перед печатью.

|  |   |
|--|---|
|  | Вводит текст или добавляет наклейки на изображения. |
|  | Увеличение/уменьшение/вращение изображений.         |
|  | Применяет фильтр к изображениям.                    |
|  | Регулирование яркости изображений.                  |

**4** Коснитесь  или проведите пальцем вверх по экрану.

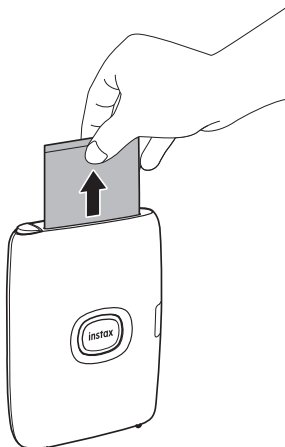
Принтер запускает печать.

Также можно выбрать количество копий для печати во время передачи изображений.



**5** Когда снимок будет выведен (принтер перестанет издавать характерный звук), возьмитесь за край снимка и извлеките его полностью.

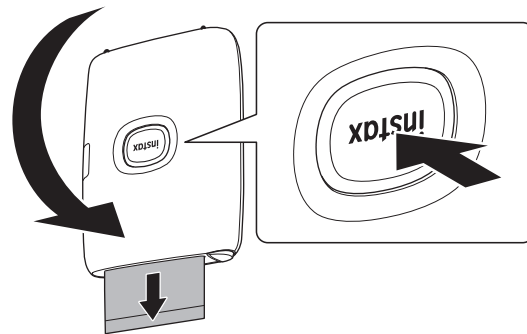
В приложении можно посмотреть количество оставшихся отпечатков.



### Повторная печать изображения

Вы можете повторно распечатать изображение, напечатанное прямо перед выключением принтера.

Переверните принтер так, чтобы отверстие для вывода отпечатков было направлено вниз, и нажмите кнопку питания.



#### Примечания

- Когда принтер подключен к приложению, а приложение находится в режиме камеры instax, функцию повторной печати использовать нельзя.
- При выключении принтера изображение, напечатанное непосредственно перед выключением принтера, удаляется, а изображение не может быть напечатано. В таком случае распечатайте изображение из приложения.
- При печати с обращенным вниз отверстием для вывода отпечатков размещайте принтер подальше от предметов, например, стола, на расстоянии не менее 10 см.

## Управление приложением с помощью наклона принтера и кнопки питания

Когда этот принтер соединен с приложением вашего смартфона или планшета, вы можете управлять приложением путем наклона принтера. (Функция, выполняемая подключенным приложением для смартфона) Подробнее см. в разделе Часто задаваемые вопросы приложения mini Link.

### Примечание

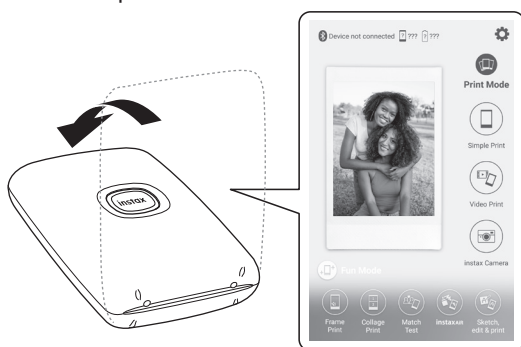
Убедитесь, что [Camera operation settings] установлено на [ON] в приложении mini Link. Когда для функции задано значение [OFF], эта функция недоступна.

## Изменение режима приложения, когда в приложении выбран верхний экран

Установите принтер, чтобы его переключить в режим Print.



Разместите принтер кнопкой питания вверх, чтобы переключиться в режим Fun.



### Примечания

- Вы можете изменить режим приложения, используя принтер, только когда выбран верхний экран.
- Кнопки режима Fun и Print можно использовать независимо от выбранного режима.

## Управление зумом и затвором при использовании кнопки instax camera в приложении

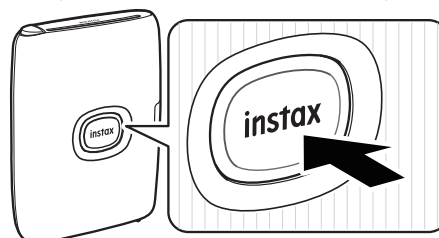
Наклоните принтер вперед для увеличения.



Наклоните принтер назад для уменьшения.



Нажмите кнопку включения питания, чтобы спустить затвор.



## Функция instaxAiR

- Нажмите и удерживайте кнопку Функция сверху и переместите принтер, чтобы нарисовать изображение.
- Распечатайте QR-код на изображении для просмотра видео.

Для получения более подробной информации отсканируйте здесь.



[https://instax.com/mini\\_link\\_2/instaxair.html](https://instax.com/mini_link_2/instaxair.html)

И много других впечатляющих функций!

## Технические характеристики

|   |   |
|---|---|
| Способ записи                                 | 3-цветная экспозиция с OLED   |
| Используемая фотобумага                       | FUJIFILM instax mini Instant Film (продается отдельно)  |
| Размер изображения                            | 62 мм × 46 мм   |
| Количество пикселей экспозиции                | 800 × 600 точек   |
| Разрешение экспозиции                         | 12,5 точек/мм (318 точек на дюйм, шаг точек 80 мкм)   |
| Градация экспозиции                           | Трехцветная автотипия на 256 цветов   |
| Интерфейс                                     | Bluetooth версии 4.2 (BLE)  |
| Доступный для печати формат изображения       | JPEG, PNG, HEIF, DNG  |
| Время печати                                  | Примерно 15 сек.  |
| Возможное количество напечатанных изображений | Приблизительно 100 (от полной зарядки; количество отпечатков зависит от условий использования). |
| Питание                                       | Литий-ионная батарея (встроенного типа: несъемная)  |
| Время зарядки                                 | Примерно от 80 до 120 минут (в зависимости от температуры окружающей среды во время зарядки)    |
| Потребляемая мощность                         | Приблизительно 3 Вт   |
| Рабочая среда                                 | Температура: от +5 °C до +40 °C<br>Влажность: от 20 % до 80 % (без конденсации)                 |
| Размеры основного устройства                  | 91,9 мм × 36,4 мм × 124,8 мм (без выступающих частей)   |
| Масса основного устройства                    | 210 г (без картриджа с фотобумагой)   |
| Поставляемый аксессуар                        | Кабель Micro USB (BOD700, Длина: 30 см)   |

\*Вышеуказанные технические характеристики могут быть изменены для улучшения производительности.

## Поиск и устранение неисправностей

Пожалуйста, проверьте следующие пункты, прежде чем рассматривать проблему как неисправность. Если проблема не устраняется даже после принятия мер, обратитесь в сервисный центр FUJIFILM в своей стране для ремонта или посетите сайт, указанный ниже.

Веб-сайт FUJIFILM: <http://www.fujifilm.com/>

Если возникает следующая проблема...

| Проблема  | Возможные причины и решения для устранения   |
|---|--|
| Я не могу включить принтер.   | <ul style="list-style-type: none"> <li>Возможно, батарея не заряжена. Пожалуйста, зарядите принтер.</li> <li>Вы не нажимали кнопку питания достаточно долго. Нажмите и удерживайте кнопку питания в течение примерно 1 секунды.</li> </ul>   |
| Батарея быстро разряжается.   | Если вы используете принтер в условиях очень низкой температуры, батарея быстро разряжается. Пожалуйста, перед печатью держите принтер в тепле.  |
| Отключение питания во время использования.                              | Возможно, уровень заряда батареи низкий. Пожалуйста, зарядите принтер.   |
| Зарядка не начинается.  | Убедитесь, что штекер адаптера питания USB вставлен в розетку должным образом.   |
| Зарядка занимает слишком много времени.                                 | При низкой температуре зарядка может занять некоторое время.   |
| Зарядка прекращается во время зарядки.                                  | Заряжайте батарею при температуре от +5 °C до +40 °C. Если вы не можете зарядить принтер в этом диапазоне температуры, обратитесь к дилеру FUJIFILM или в центр поддержки.   |
| Принтер не работает должным образом.                                    | <ul style="list-style-type: none"> <li>Возможно, это временная неисправность. Пожалуйста, нажмите кнопку перезапуска. Если он все еще не работает должным образом, пожалуйста, свяжитесь с нашим сервисным центром для ремонта.</li> <li>Возможно, батарея не заряжена. Пожалуйста, зарядите принтер.</li> </ul> |
| Картридж с фотобумагой не устанавливается или устанавливается с трудом. | <ul style="list-style-type: none"> <li>Пожалуйста, используйте фотобумагу для моментальной печати instax mini от FUJIFILM (другая фотобумага не может использоваться).</li> <li>Совместите желтую отметку на картридже с фотобумагой с меткой на принтере (желтой) и установите его.</li> </ul>                  |

| Проблема   | Возможные причины и решения для устранения  |
|--|---|
| Фотобумага не извлекается.   | <ul style="list-style-type: none"> <li>• Фотобумага может быть смещена из-за удара, такого как вибрация или падение. Пожалуйста, загрузите новый картридж с фотобумагой.</li> <li>• Если фотобумага застряла, выключите принтер и включите его снова. Если проблема не устранена, удалите замятую фотобумагу, а затем установите новый картридж с фотобумагой.</li> </ul> |
| Некоторые или все готовые отпечатки белые.                                   | Не открывайте крышку отсека для фотобумаги, пока вся фотобумага не будет использована. Если открыть крышку отсека для фотобумаги, когда в нем находится фотобумага, она будет засвечена и засвеченная область станет белой.   |
| Печать неравномерная.  | <ul style="list-style-type: none"> <li>• Не трясите, не сгибайте, не складывайте и не берите отпечаток сразу после печати снимка.</li> <li>• Не заслоняйте отверстие для вывода отпечатков.</li> </ul>  |
| Я не могу повторно распечатать изображения.                                  | Сохраненное изображение удаляется, когда принтер отключен.  |
| Я не могу изменить режим приложения даже при работе с приложением mini Link. | Установка [Camera operation settings] в приложении mini Link на [ON] активирует функцию связи приложения со смартфоном для работы. Проверьте направление принтера.  |
| Функция, используемая при наклоне принтера, не работает.                     | Убедитесь, что [Camera operation settings] в приложении mini Link установлено на [ON].  |

## ВАЖНАЯ ИНФОРМАЦИЯ ПО БЕЗОПАСНОСТИ

Этот продукт был разработан с учетом обеспечения безопасности пользователя при правильном обращении в соответствии с Руководством пользователя и предоставленными инструкциями. Очень важно правильно обращаться с изделием и фотобумагой «instax mini» и использовать их только для печати снимков в соответствии с настоящим руководством и инструкциями к фотобумаге «instax mini». Для удобной и безопасной работы соблюдайте инструкции, изложенные в руководстве пользователя. Храните руководство пользователя в безопасном и легкодоступном месте, чтобы к нему можно было обратиться при необходимости.

### ПРЕДУПРЕЖДЕНИЕ

Этот символ обозначает опасность, которая может привести к травме или смерти. Следуйте этим инструкциям.

### ПРЕДУПРЕЖДЕНИЕ

- ⚠ В случае возникновения любой из указанных далее проблем, немедленно отсоедините кабель Micro USB, выключите принтер и прекратите использование.
- Принтер нагревается, из него идет дым, чувствуется запах горелого, или он работает нехарактерным образом.
- Принтер упал в воду, или инородные предметы попали внутрь принтера.
- ⚠ Данное устройство оснащено встроенной батареей. Не подвергайте воздействию тепла, не бросайте в открытый огонь, не роняйте и не подвергайте механическому воздействию. Это может привести к взрыву принтера.

### ПРЕДУПРЕЖДЕНИЕ

- ⚠ Никогда не пытайтесь разобрать данное изделие. Это может привести к травмам.
- ⚠ При возникновении неисправности принтера не пытайтесь отремонтировать его самостоятельно. Это может привести к травмам.
- ⚠ Если данное изделие уронили или повредили так, что видны внутренние детали, не прикасайтесь к ним. Свяжитесь с дилером FUJIFILM.
- ⚠ Не прикасайтесь к деталям под задней крышкой. Это может привести к травме.
- ⚠ Никогда не мочите это изделие и не прикасайтесь к нему мокрыми руками. Это может привести к поражению электрическим током.
- ⚠ Как только батарея полностью зарядится, сразу отсоедините кабель Micro USB.
- ⚠ Храните в недоступном для маленьких детей месте. В руках ребенка данное изделие может привести к травме.
- ⚠ Не закрывайте и не обертывайте принтер или адаптер питания тканью или одеялом. Это может привести к перегреву и деформации корпуса или к возгоранию.



Маркировка «CE» означает, что данное изделие соответствует требованиям ЕС (Европейского Союза) в отношении безопасности, здравоохранения, защиты окружающей среды и прав потребителей. («CE» — это сокращение от Conformité Européenne).

Настоящим FUJIFILM заявляет, что радиооборудование типа «F1023W» соответствует Директиве 2014/53/ЕС. Для получения дополнительной информации посетите сайт, указанный ниже.  
[https://instax.com/mini\\_link\\_2/en/spec/](https://instax.com/mini_link_2/en/spec/)

## Простой уход за принтером

### ■ Обращение с принтером и батареей

- **ПРЕДУПРЕЖДЕНИЕ** - Не подвергайте воздействию чрезмерно высоких температур, таких как солнечный свет, огонь и т.п. Это может привести к взрыву или утечке легковоспламеняющейся жидкости или газа во время использования, хранения, транспортировки или утилизации.
- **ВНИМАНИЕ** - Не бросайте батарею в огонь или в горячую печь. Не сдавливайте и не режьте батарею. Это может привести к взрыву.
- **ПРЕДОСТЕРЕЖЕНИЕ** - Не подвергайте воздействию чрезвычайно низкого давления воздуха на большой высоте, это может привести к взрыву или утечке легковоспламеняющейся жидкости или газа.

### ■ Уход за принтером

1. Не открывайте крышку отсека для фотобумаги до тех пор, пока не будут использованы все листы фотобумаги; это преждевременно засветит оставшуюся фотобумагу и сделает ее непригодной для использования.
2. Ваш принтер – это хрупкий предмет. Не подвергайте его воздействию воды, песка и сыпучих материалов.
3. Не используйте растворители, такие как ацетон и спирт, для удаления грязи.
4. Не допускайте загрязнения отсека для фотобумаги и внутренних полостей принтера, чтобы предотвратить повреждение фотобумаги.
5. Не оставляйте принтер под воздействием прямых солнечных лучей или в местах с высокой температурой, например, в салоне автомобиля. Не оставляйте принтер в сырых местах на длительное время.
6. Средства от моли, такие как нафталин, могут неблагоприятно воздействовать на принтер и отпечатки. Позаботьтесь о том, чтобы принтер и отпечатки хранились в безопасном сухом месте.
7. Помните, что принтер можно использовать при температуре от +5°C до +40°C.
8. Обязательно убедитесь, что печатаемые материалы не нарушают авторских прав, прав на изображение, конфиденциальности или других прав личности и не нарушают приличий. Действия, нарушающие права других, противоречащие приличиям или нарушающие общественный правопорядок, могут преследоваться по закону.
9. Этот принтер предназначен для домашнего использования. Он не подходит для коммерческого использования.

### ■ Зарядка батареи

- Во время производства батарея не была полностью заряжена. Перед первым использованием полностью зарядите батарею.
- Зарядите батарею с помощью прилагаемого кабеля Micro USB. Время зарядки увеличивается при температуре окружающей среды ниже +10 °C или выше +35 °C.
- Не пытайтесь заряжать батарею при температуре выше +40 °C или при температуре ниже +5 °C, так как батарея не зарядится.

### ■ Срок службы батареи

При нормальной температуре батарею можно заряжать приблизительно 300 раз. Заметное уменьшение способности батареи удерживать заряд указывает на то, что батарея достигла конца срока службы.

### ■ Предосторожности: обслуживание батареи

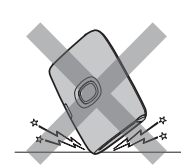
Батарея и корпус принтера могут быть теплыми после длительного использования. Это нормально.

### ■ Знаки соответствия на принтере находятся внутри отсека для фотобумаги.

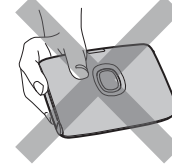
### ■ Меры предосторожности при печати



Не трясите принтер во время печати.



Не роняйте принтер во время печати.



Не закрывайте отверстие для вывода отпечатков во время печати.

### ■ Обращение с фотобумагой «instax mini» и отпечатками

Инструкции по использованию фотобумаги см. на упаковке фотобумаги для моментальной печати «instax mini» производства FUJIFILM. Выполняйте все рекомендации по правильному и безопасному использованию.

1. Храните фотобумагу в прохладном месте. Не оставляйте ее в местах с высокой температурой (например, в закрытом автомобиле) на длительный период.
2. Не прокалывайте, не разрывайте и не режьте фотобумагу «instax mini». Не используйте поврежденную фотобумагу.
3. После установки картриджа с фотобумагой используйте фотобумагу как можно скорее.
4. Если фотобумага хранилась в месте с очень высокой или низкой температурой, поместите ее на некоторое время в помещение с нормальной температурой, прежде чем приступать к печати снимков.
5. Обязательно используйте фотобумагу до истечения ее срока годности.
6. Не подвергайте фотобумагу рентгеновскому облучению, например, при сканировании багажа в аэропорту. На неиспользованной фотобумаге из-за этого может появиться эффект дымки и т. п. Рекомендуется брать принтер и/или фотобумагу на борт самолета как ручную кладь (дополнительную информацию можно получить в аэропорту).
7. Храните готовые отпечатки в прохладном сухом месте, вдали от яркого света.
8. Не прокалывайте и не режьте фотобумагу, так как она содержит небольшое количество едкой пасты (с высоким содержанием щелочи). Следите, чтобы фотобумага не попала в рот детям или животным. Также не допускайте попадания пасты на кожу или одежду.
9. При попадании пасты, содержащейся в фотобумаге, на кожу или одежду, немедленно смойте ее большим количеством воды. Если паста попала в глаза или рот, немедленно промойте пораженное место большим количеством воды и обратитесь за медицинской помощью. Помните, что щелочь, содержащаяся в фотобумаге, сохраняет свои едкие свойства еще в течение примерно 10 минут после печати изображения.



### ■ Меры предосторожности при обращении с фотобумагой и отпечатками

Подробные сведения см. в инструкциях и предупреждениях на упаковке фотобумаги для моментальной печати «instax mini» от FUJIFILM.



#### Информация для отслеживания в Европе

Производитель: FUJIFILM Corporation

7-3, Акасака 9-тэме, Минато-ку, Токио  
Япония

Официальный представитель в Европе:

**FUJIFILM Europe GmbH**

Проспект Бальке-Дюрр 6, 40882 Ратинген  
Германия

Импортер в ЕС: FUJIFILM Europe B.V.

Оуденстарт 1, 5047 ТК Тилбург  
Нидерланды

Импортер в Великобритании: FUJIFILM UK Limited

Fujifilm House, Уитбрэд Уэй,  
Бедфорд, Бедфордшир, MK42 0ZE  
Великобритания

#### Устройства Bluetooth® : предостережения

**ВАЖНО:** перед использованием встроенного Bluetooth-передатчика изделия прочитайте следующие уведомления.

#### ■ Используйте только как часть сети Bluetooth.

Компания FUJIFILM не берет на себя ответственность за повреждения, возникшие в результате несанкционированного использования. Не используйте в аппаратуре, требующей высокой степени надежности, например, в медицинском оборудовании или других системах, которые могут прямо или косвенно воздействовать на жизнь людей. При использовании данного устройства в компьютере или другой системе, требующей более высокой степени надежности, чем сети Bluetooth, обязательно соблюдайте все необходимые меры предосторожности для обеспечения безопасности и предотвращения неисправности.

#### ■ Используйте только в той стране, где данное устройство было приобретено.

Данное устройство соответствует нормам, регулирующим устройства Bluetooth в той стране, в которой оно было приобретено. При использовании устройства соблюдайте все инструкции, регулирующие местоположение. Компания FUJIFILM не берет на себя ответственность за проблемы, возникающие из-за использования данного устройства в других сферах применения.

#### ■ Данные (изображения), передаваемые беспроводным способом, могут быть перехвачены третьими лицами.

Обеспечение безопасности данных, передаваемых по беспроводным сетям, не гарантируется.

#### ■ Не используйте данное устройство в местах, подверженных воздействию магнитных полей, статического электричества или радиопомех.

Не используйте передатчик вблизи микроволновых печей или в других местах, подверженных воздействию магнитных полей, статического электричества или радиопомех, которые могут мешать приему беспроводных сигналов. Могут возникать взаимные помехи, когда передатчик используется вблизи других беспроводных устройств, работающих в диапазоне 2,4 ГГц.

#### ■ Передатчик Bluetooth работает в диапазоне 2,400 ГГц – 2,4835 ГГц. Максимальная радиочастотная мощность составляет 9,10 mW.

#### ■ Это устройство работает на той же частоте, что и промышленные, образовательные и медицинские устройства и беспроводные передатчики.

Оно также работает на той же частоте, что и лицензионные и специальные нелицензионные низковольтные передатчики, используемые в системах слежения с радиочастотной идентификацией для сборочных линий и другого подобного оборудования.

#### ■ Во избежание помех в работе вышеперечисленных устройств соблюдайте следующие меры предосторожности.

Перед использованием этого устройства убедитесь, что передатчик системы радиочастотной идентификации не приведен в действие. Если заметили, что данное устройство вызывает помехи в низковольтных системах слежения с радиочастотной идентификацией, обратитесь к представителю FUJIFILM.

#### ■ Согласно закону может быть наказуемым следующее:

- Разборка или модификация этого устройства.
- Удаление ярлыков сертификации устройства.

#### ■ Информация о товарных знаках

Словесный знак и логотипы Bluetooth® являются зарегистрированными товарными знаками, принадлежащими Bluetooth SIG, Inc., и любое использование таких знаков компанией FUJIFILM осуществляется по лицензии.

Если у Вас есть любые вопросы относительно этого изделия, обратитесь к авторизованному дистрибьютору FUJIFILM или посетите следующий веб-сайт.

<http://www.fujifilm.com/>

# FUJIFILM

**FUJIFILM Corporation**

7-3, AKASAKA 9-CHOME, MINATO-KU, TOKYO 107-0052, JAPAN