

ОПИСАНИЕ

1. Ручка
2. Переключатель вкл./выкл. (0-1)
3. Световой индикатор включения
4. Кольцо блокировки и разблокировки насадок
5. Шнур питания

НАСАДКИ

6. Щипцы для волос (диаметр 16 мм)
7. Массажная щетка для волос
8. Щипцы для спиральной завивки
- 9а. Пластины для гофрирования волос
- 9б. Пластины для выпрямления волос
10. 2 заколки для волос
11. Косметичка для хранения аксессуаров

МЕРЫ БЕЗОПАСНОСТИ


• В целях Вашей безопасности прибор соответствует существующим нормам и правилам (нормативные акты, касающиеся низкого напряжения, электромагнитной совместимости, охраны окружающей среды и т.д.).

• Детали прибора сильно нагреваются во время работы. Будьте осторожны, не допускайте соприкосновения поверхности прибора с кожей. Следите за тем, чтобы шнур питания не касался горячих поверхностей прибора.

• Убедитесь, что рабочее напряжение Вашей электросети соответствует напряжению, указанному на заводской табличке прибора. Любая ошибка при подключении прибора может привести к необратимым повреждениям, которые не покрываются гарантией.

• Для дополнительной защиты рекомендуется подключение устройства защитного отключения (УЗО) с номинальным дифференциальным рабочим током не выше 30мА к электрической цепи ванной комнаты. Проконсультируйтесь с вашим установщиком.

• Установка прибора и его использование должно соответствовать действующим в стране пользователя нормативам.

• **ВНИМАНИЕ:** не используйте это устройство вблизи ванн, душевых, бассейнов или других емкостей с водой. 

• При использовании устройства в ванной комнате, отключайте его от сети после использования, поскольку близость воды представляет опасность, даже когда устройство отключено.

• Устройство не предназначено для использования людьми с ограниченными физическими и умственными способностями (включая детей), а также людьми, не имеющими соответствующего опыта или необходимых знаний. Указанные лица могут использовать данное устройство только под наблюдением или после получения инструкций по его эксплуатации от лиц, отвечающих за их безопасность. Следите за тем, чтобы дети не играли с устройством.

• Допускается использование прибора детьми 8 лет и старше, а также лицами с ограниченными физическими, сенсорными или умственными способностями, лицами, не имеющими опыта и знания, необходимых при обращении с такими изделиями, при условии, что за ними осуществляется соответствующий надзор или они ознакомлены с инструкциями, касающимися безопасного использования прибора и объясняющими риски, возникающие в ходе его использования. Не разрешайте детям играть с прибором. Очистка и техническое обслуживание не должно выполняться детьми без надзора взрослых.

• Если шнур питания поврежден, в целях безопасности его замена должна выполняться производителем, в уполномоченном сервисном

- Не пользуйтесь прибором и обращайтесь в уполномоченный сервисный центр в следующих случаях: при падении или сбоях в работе прибора.
- Прибор следует отключать от сети в следующих случаях: прежде чем приступить к чистке или текущему уходу за прибором, в случае неправильной работы прибора, после его использования, а также в том случае, если Вы оставляете прибор без присмотра, даже на короткое время.
- Запрещается пользоваться прибором, если шнур питания поврежден.
- Запрещается погружать прибор в воду, даже для того, чтобы его вымыть.
- Не прикасайтесь к прибору влажными руками.
- Не прикасайтесь к корпусу прибора, т.к. он нагревается, держите прибор за ручку.
- Чтобы отключить прибор от сети, тяните не за шнур питания, а за вилку.
- Запрещается использовать электрический удлинитель.
- Запрещается чистить прибор порошками, содержащими абразивные или коррозионные вещества.
- Запрещается использование прибора при температуре ниже 0 °C и выше 35 °C.

ГАРАНТИЯ

Данный прибор предназначен исключительно для бытового использования. Запрещается его использование в профессиональных целях. Неправильное использование прибора отменяет действие гарантии на прибор.

ПЕРЕД ПЕРВЫМ ИСПОЛЬЗОВАНИЕМ

Во избежание ожога все насадки необходимо надевать на холодный прибор. Дайте насадкам остыть, прежде чем сложить их в пакет на хранение.

3а / Установка и извлечение щипцов

1. Поместите щипцы на ручку (рис. 1).
2. Поверните кольцо, расположенное на ручке, чтобы зафиксировать насадку (рис. 2). Выполните эту процедуру для всех щипцов. Для извлечения насадок, выполните эту же процедуру в обратном порядке.

3б / Установка и извлечение щеток

1. Установите щетку на холодную ручку прибора (рис. 4).
2. Чтобы снять щетки, сдвиньте их в противоположную сторону.

3с / Установка пластин для гофрирования и выпрямления волос

1. Поместите пластины для гофрирования и выпрямления волос на ручку (рис. 1)
2. Поверните кольцо, расположенное на ручке, чтобы зафиксировать насадку (рис. 2).
3. Удерживая прибор в закрытом положении, (Рис. 5) установите пластину в положение «гофрирование» для использования пластин для гофрирования (рис. 5а) или в положение «выпрямление» (рис. 5а) для использования пластин для выпрямления.

ПОДКЛЮЧЕНИЕ:

- Перед тем, как закреплять насадку, убедитесь, что прибор хорошо установлен и стоит на устойчивой поверхности.
- Подключите прибор к сети и переведите переключатель в положение 1. Световой индикатор включения под напряжением загорается, и насадка начинает нагреваться. (Рис. 3)
- Подождите несколько минут, чтобы прибор нагрелся до нужной температуры (1-3 мин для щипцов для завивки; 6 мин для выпрямляющих пластин).

ПОРЯДОК РАБОТЫ

Чтобы не повредить волосы, следите, чтобы они были хорошо расчесанными, чистыми и СУХИМИ.

1 - ЩИПЦЫ для ЗАВИВКИ**Рис. 6 - Мелкие кудри**

- Возьмите прядь шириной 2-3 см.
- Нажмите на ручку, чтобы открыть щипцы, и поместите конец пряди между роликом и зажимом.
- Отпустите ручку, чтобы захватить прядь. Убедитесь, что конец пряди правильно захвачен и закручивается в нужном направлении.
- Возьмитесь за пластмассовый наконечник другой рукой.
- Поворачивайте прибор, чтобы накрутить прядь вокруг щипцов. Закручивайте прядь в направлении к корням волос и следите, чтобы не обжечься.
- Удерживайте прибор на волосах в течение 10-15 секунд (дольше для более открытых локонов)
- Размотайте прядь наполовину, откройте захват и удалите щипцы из волос.
- Повторите операцию для завивки следующих локонов.

2 - ЩЕТКИ**2а - Массажная щетка Рис. 7 - крупные локоны, волнистая форма**

- Возьмите прядь волос и намотайте ее на щетку.
- Удерживайте в таком положении 10-15 секунд, затем аккуратно размотайте.

2б - Щипцы для спиральной завивки Рис. 8 - спиралевидные локоны (в английском стиле)

- Возьмите прядь волос и намотайте ее на щетку.
- Удерживайте в таком положении 10-15 секунд, затем аккуратно размотайте.

3 - ПЛАСТИНЫ для ГОФРИРОВАНИЯ и ВЫПРЯМЛЕНИЯ ВОЛОС**3а - "гофрирование" Рис. 9а - "Гофрированные" волосы**

- Возьмите прядь шириной 5 см, держа ее у корней волос.
- Нажмите на ручку и поместите прядь между гофрирующими пластинами.
- Закройте щипцы и подержите пластины на волосах примерно 10 секунд.
- Отпустите волосы и захватите их снова с места образования последней волны

3б - выпрямление Рис. 9б - Гладкие волосы

- Волосы должны быть хорошо расчесанными и сухими.
- Возьмите прядь шириной 5 см, держа ее у корней волос.
- Нажмите на ручку, чтобы открыть щипцы, и поместите прядь между пластинами для выпрямления волос.
- Скользящим движением проведите щипцами вдоль пряди в направлении от корней к концам волос.

ТЕХОБСЛУЖИВАНИЕ

- Отключите прибор от сети, установите на опору и дайте ему остыть.
- Насадки можно чистить, только когда они полностью остыли. Оботрите их мягкой влажной тряпкой.
- Следите, чтобы в прибор не попала вода или любая другая жидкость.

Эти инструкции также доступны на веб-сайте нашей компании по адресу www.rowenta.com

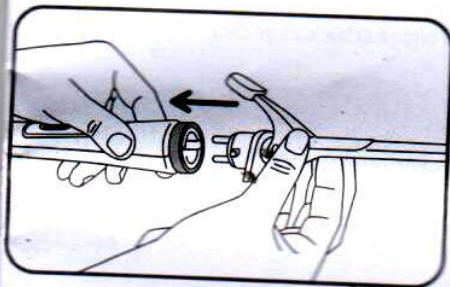
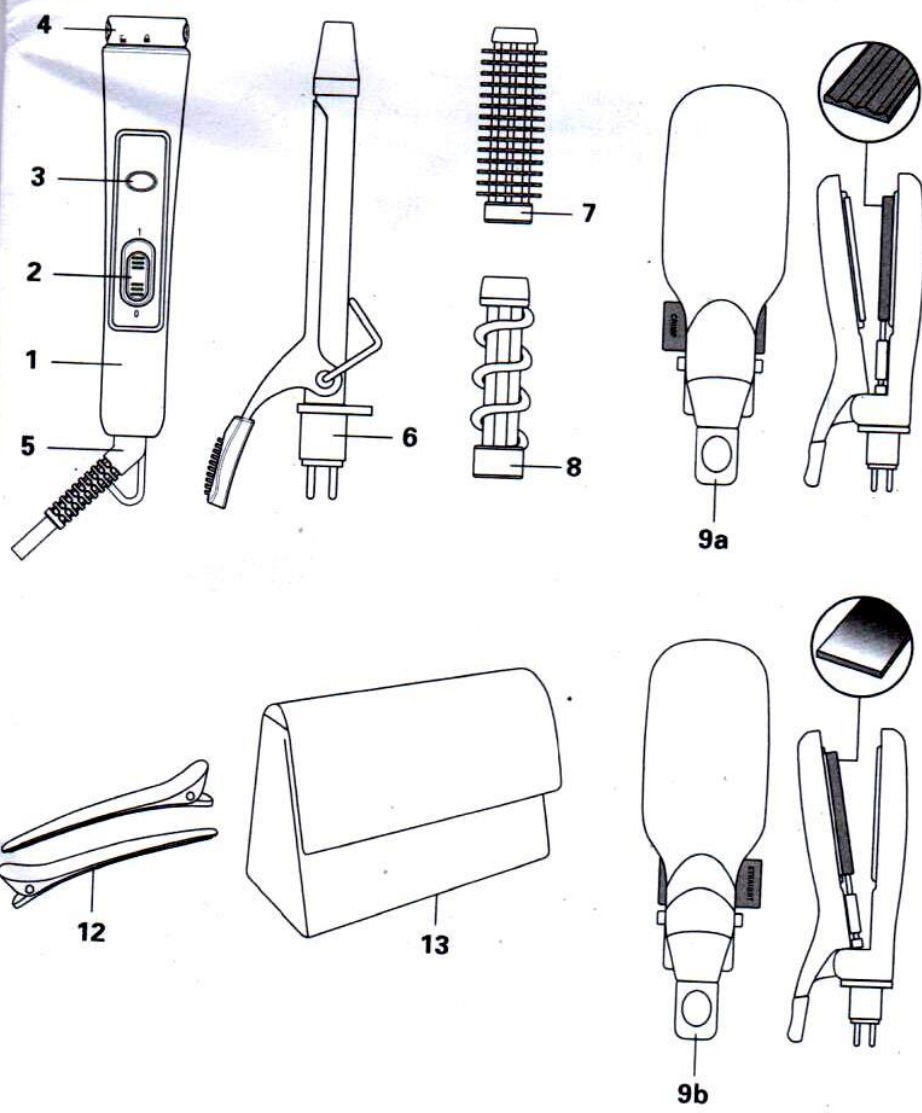


Fig 1

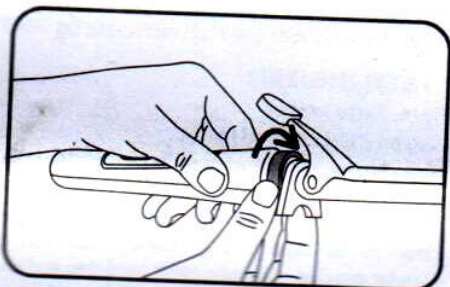


Fig 2

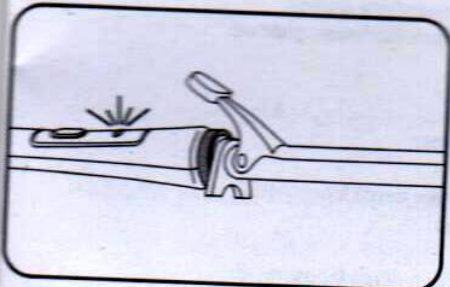


Fig 3

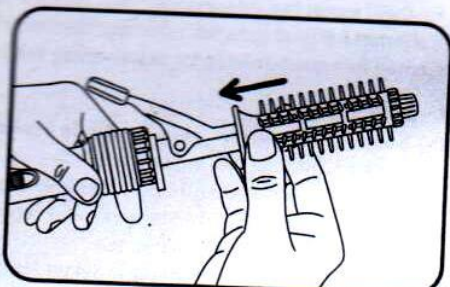


Fig 4

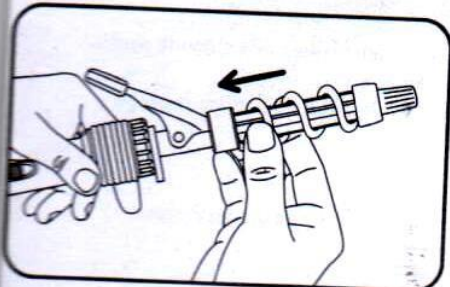


Fig 4

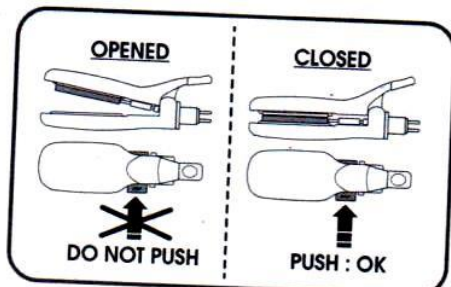


Fig 5

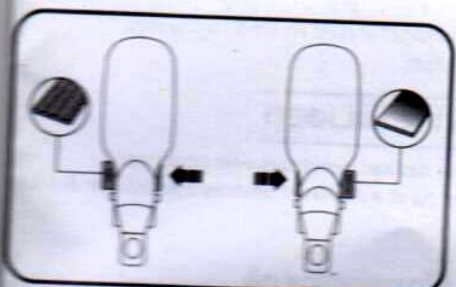
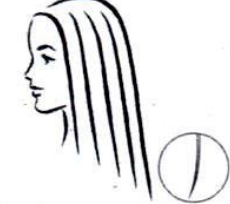
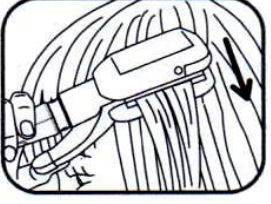
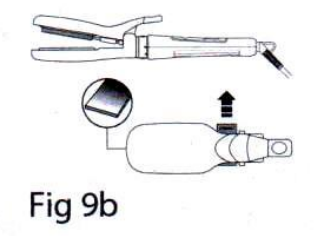
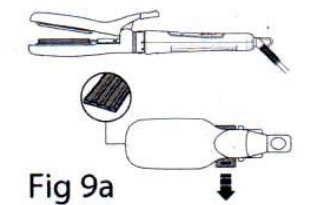
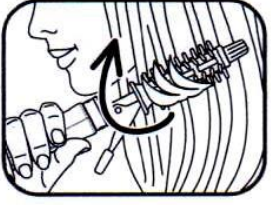
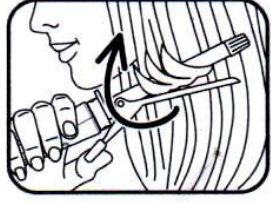
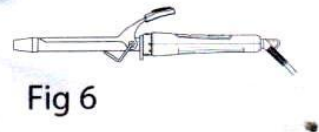


Fig 5a



Fig 5b



McGrp.Ru



Сайт техники и электроники

Наш сайт McGrp.Ru при этом не является просто хранилищем [инструкций по эксплуатации](#), это живое сообщество людей. Они общаются на форуме, задают вопросы о способах и особенностях использования техники. На все вопросы очень быстро находят ответы от таких же посетителей сайта, экспертов или администраторов. Вопрос можно задать как на форуме, так и в специальной форме на странице, где описывается интересующая вас техника.