



User manual  
Руководство пользователя

Kullanım kılavuzu  
Пайдаланушы нұсқаулығы



© 2017 Koninklijke Philips N.V.  
All rights reserved.

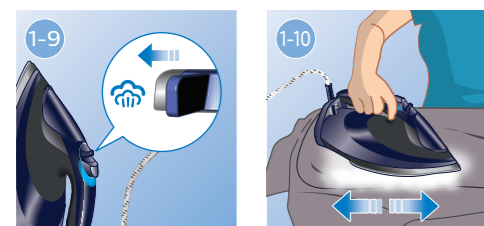
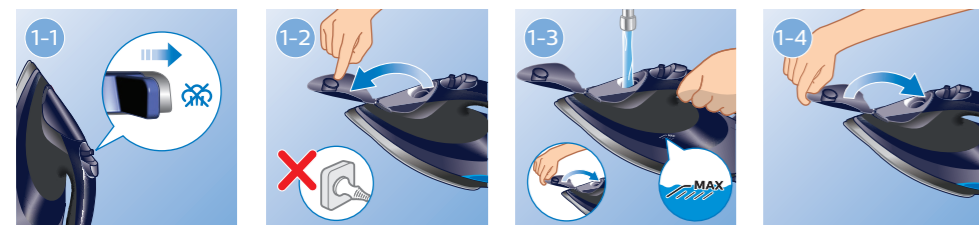
4239 001 08163

GC4930 series

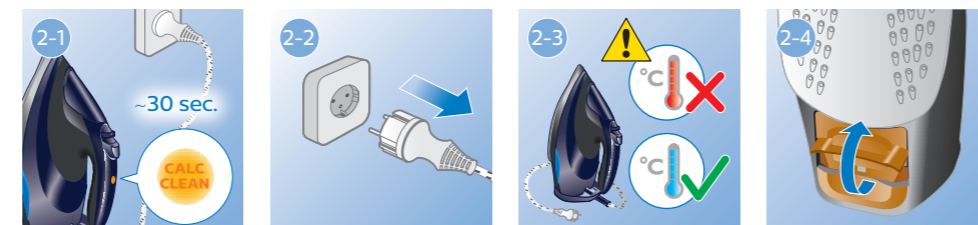
ENGLISH 7  
РУССКИЙ 11  
TÜRKÇE 15  
ҚАЗАҚ 19



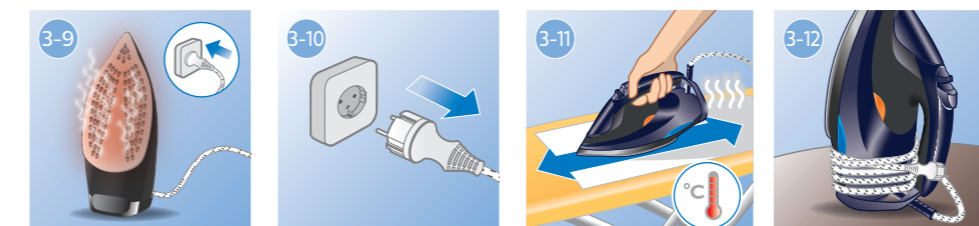
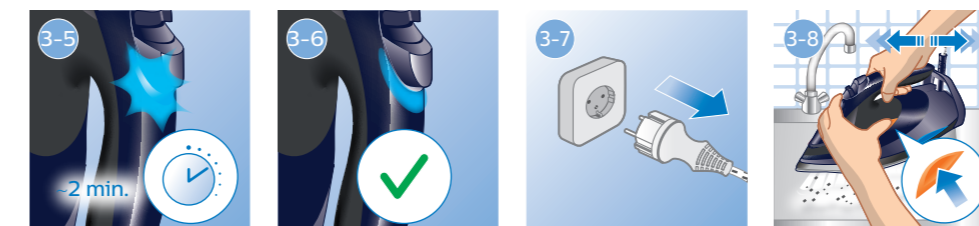
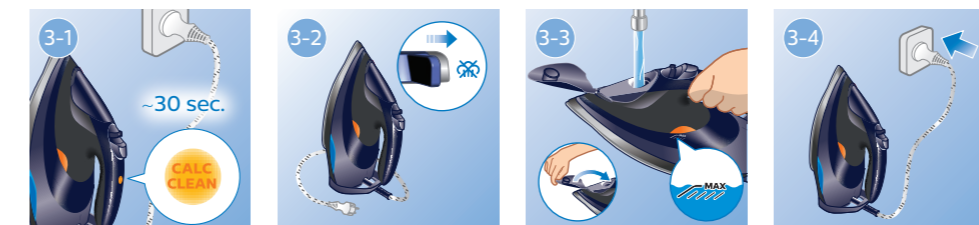
**1** EN To use RU Использование TR Kullanım KK Пайдалану



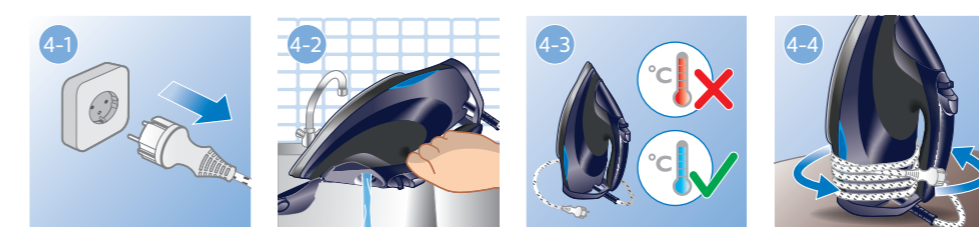
**2** EN Quick Calc Release (Specific types only) RU Быстрая очистка от накипи (См. "Сводная таблица параметров моделей") TR Hızlı Kireç Çözme (sadece belirli modellerde) KK Жылдам қақтан босату (Жиынтық кесте параметрлерінің модельдер)



**3** EN Calc-Clean (Specific types only) RU Calc-Clean (См. "Сводная таблица параметров моделей") TR Calc-Clean (sadece belirli modellerde) KK Қақтан тазалау (Жиынтық кесте параметрлерінің модельдер)



**4** EN To store RU Хранение TR Saklama KK Сақтау



**RU**

**Паровой утюг**

Изготовитель: "Филипс Консьюмер Лайфстайл Б.В.", Туссендиенен 4, 9206 АД, Драхтен, Нидерланды

Импортер на территорию России и Таможенного Союза: ООО "ФИЛИПС", Российская Федерация, 123022 г. Москва, ул. Сергея Макеева, д.13, тел. +7 495 961-1111.

Для бытовых нужд

Класс защиты от поражения электрическим током: Класс I

Сделано в Индонезии

**Сводная таблица параметров моделей:**

Модель	Электрические параметры	Быстрая очистка от накипи	Кнопка Calc-Clean
GC4930	220-240 В, 50-60 Гц, 2000-2400 Вт	нет	да
GC4939	220-240 В, 50-60 Гц, 2500-3000 Вт	да	нет

**Условия хранения, эксплуатации**

Температура	+0 °C - +35 °C
Относительная влажность	20% - 95%
Атмосферное давление	85 - 109 kPa

**KK**

**Бу үтігі**

Өндіруші: "Филипс Консьюмер Лайфстайл Б.В.", Туссендиенен 4, 9206 АД, Драхтен, Нидерланды.

Ресей және Кедендік Одақ территориясына импорттаушы: ФИЛИПС ЖШҚ, Ресей Федерациясы, 123022 Мәскеу қаласы, Сергей Макеев көшесі, 13-үй, тел. +7 495 961-1111.

Тұрмыстық қажеттіліктерге арналған

Электр тогымен зақымданудан қорғау класы: Класс I

Индонезияда жасалған

**Жиынтық кесте параметрлерінің модельдер:**

Модель	Электр параметрлері	Жылдам қақтан босату	Қақ тазалау түймесі
GC4930	220-240 В, 50-60 Гц, 2000-2400 Вт	жоқ	иә
GC4939	220-240 В, 50-60 Гц, 2500-3000 Вт	иә	жоқ

**Сақтау шарттары, пайдалану**



Температура	+0 °C - +35 °C
Салыстырмалы ылғалдылық	20% - 95%
Атмосфералық қысым	85 - 109 kPa

## Introduction

Congratulations on your purchase and welcome to Philips! To fully benefit from the support that Philips offers, register your product at [www.philips.com/welcome](http://www.philips.com/welcome).

Read this user manual and the important information leaflet carefully before you use the appliance. Save them for future reference.

## Product overview

- 1 Water tank lid
- 2 Steam slider
  -  Steam on
  -  Steam off
- 3 Steam boost button
- 4 'Iron ready' light
- 5 Calc-Clean / Quick Calc Release reminder light
- 6 Mains cord
- 7 Cord winding
- 8 Calc-Clean button (specific types only)
- 9 Soleplate
- 10 Quick Calc Release (specific types only)

## Exclusive technology from Philips

### OptimalTEMP technology

The OptimalTEMP technology enables you to iron all types of ironable fabrics, in any order, without adjusting the iron temperature and without sorting your garments.

It is safe to just rest the hot soleplate directly on the ironing board without putting back to the iron platform. This will help reduce the stress on your wrist.

This iron has been approved by The Woolmark Company Pty Ltd for the ironing of wool-only products, provided that the garments are ironed according to the instructions on the garment label and those issued by the manufacturer of this iron. R0000. The Woolmark symbol is a certification mark in many countries.

## Using the appliance

**Note:** The iron may give off some smoke when you use it for the first time. This stops after a short while.

### Type of water to use

This appliance has been designed to be used with tap water. However, if you live in an area with hard water, fast scale build-up may occur. Therefore, it is recommended to use distilled or demineralized water to prolong the lifetime of the appliance.

Do not use perfumed water, water from the tumble dryer, vinegar, starch, descaling agents, ironing aids, chemically descaled water or other chemicals, as they may cause water spitting, brown staining or damage to your appliance.

## 8 ENGLISH

### Ironable fabrics

---

**1** Check whether the garment is ironable by reading the label on the garment (Fig. 1-5).

Do not iron non-ironable fabrics. Prints on the garment are not ironable either.

### Iron with extra steam

---

Press and hold the steam boost trigger to get more steam to remove stubborn creases.

### Auto shut-off

---

The auto shut-off function automatically switches off the appliance if it has not been used for 2 minutes resting on its soleplate or 8 minutes resting on its backplate.

The 'iron ready' light flashes to indicate the appliance is at auto-off status.

To let the appliance heat up again, pick up the appliance or move it slightly. The 'iron ready' light turns to breathing and the appliance starts to heat up.

## Cleaning and maintenance

For more information on how to performance clean and maintenance on the iron, refer to the videos in this link: <http://www.philips.com/descaling-iron>.

### Cleaning the soleplate

---

**1** Unplug the appliance and let it cool down.

**2** Pour any remaining water out of the water tank.

**3** Wipe flakes and any other deposit off the soleplate with a damp cloth and a non-abrasive (liquid) cleaning agent.

**Note:** To keep the soleplate smooth, avoid hard contact with metal objects. Never use a scouring pad, vinegar or other chemicals to clean the soleplate.

### Quick Calc Release (specific types only)

---

**IMPORTANT:** The Quick Calc Release automatically collects loose scale particles during ironing. After 1 to 3 months of use, the Calc-Clean reminder light starts flashing to remind you to use the Quick Calc Release function (Fig. 2-1). This is to remove scales collected from your iron to prolong its life. When the Calc-Clean reminder light is flashing, the iron does not heat up.

**Tip:** The Quick Calc Release function can be used at any time, even when the reminder light is not activated yet. If you live in a hard water area, use the function more frequently.

Do not perform the Quick Calc Release when the iron is hot. Do not pour water into the Quick Calc Release opening.

**1** Unplug the appliance (Fig. 2-2) and make sure that the appliance is cool (Fig. 2-3).

**2** Hold the appliance in vertical position over the sink.

**3** Flip up the lever of Quick Calc Release collector (Fig.2-4) and pull out the collector (Fig.2-5).

**4** Clean the Quick Calc Release collector with water (Fig. 2-6, Fig. 2-7).

- 5 Gently shake the appliance to allow scale particles to fall out (Fig. 2-8).
- 6 Insert the Quick Calc Release collector back into the appliance (Fig. 2-10).
- 7 Push down the lever (“click”) to lock the collector (Fig. 2-11).

**Calc-Clean (specific types only)**

**IMPORTANT:** After 1 to 3 months of use, the Calc-Clean reminder light starts flashing to remind you to use the Calc-Clean function (Fig. 3-1). This is to remove scales in your iron to prolong its life.

**Tip:** The Calc-Clean function can be used at any time, even when the reminder light is not activated yet. If you live in a hard water area, use the function more frequently.

- 1 Make sure that the steam slider is set to “steam off” position (Fig. 3-2).
- 2 Make sure there is enough water (more than 3/4) in the water tank. If there is not enough water, unplug the iron, fill the water to MAX indication (Fig.3-3) and plug in the iron again (Fig.3-4).

Do not pour vinegar or other descaling agents into the water tank.

- 3 Wait for the iron to heat up. This takes about 2 minutes (Fig.3-5).

**Note:** the Calc-Clean reminder light turns off during heating up. .

- 4 Unplug the iron when the ‘iron ready’ light stops breathing (Fig. 3-7).
- 5 Hold the iron over the sink. Keep pushing the Calc-Clean button and gently shake the iron forth and back until all water in the water tank has been used up (Fig. 3-8).




Scales is flushed out, steam and boiling water also come out of the soleplate.

**Note:** Repeat steps 2 to 5 if the water that comes out of the appliance still contains scale particles.

- 6 Plug in the appliance and let the appliance heat up to dry the soleplate. This takes about 2 minutes (Fig. 3-9).
- 7 Unplug the appliance (Fig. 3-10). Move the appliance gently over a piece of cloth to remove any water stains on the soleplate (Fig. 3-11).

**Troubleshooting**

This chapter summarises the most common problems you could encounter with the appliance. If you are unable to solve the problem with the information below, visit [www.philips.com/support](http://www.philips.com/support) for a list of frequently asked questions or contact the Consumer Care Centre in your country.

Problem	Possible cause	Solution
The iron cannot remove wrinkles from the garment.	There is no steam during ironing.	Fill the water tank and set the steam slider to  .
The iron does not produce any steam.	There is not enough water in the tank.	Fill the water tank.
	The steam slider is set to  .	Set the steam slider to  .

## 10 ENGLISH



Problem	Possible cause	Solution
	The iron is not hot enough yet to product steam.	Wait until the 'iron ready' light has stopped breathing and lights up steadily.
Water droplets drips onto the garment during ironing.	You have used the steam boost function too often within a short period.	Continue ironing in horizontal position and wait a while before you use the steam boost function again.
	You have not closed the water tank lid properly.	Press the lid until you hear a 'click'.
	You have not insert the Quick Calc Release collector properly back to the appliance (specific types only).	Stop ironing and let the iron cools down for at least 1 hour. Take out the Quick Calc Release collector. Insert it back into the appliance and ensure the collector is in-line with the surface of the appliance. Push down the lever ("click"). If the Quick Calc Release collector is damaged, contact a consumer care center in your country (see the world wide guarantee leaflet for contact details).
The iron does not produce a steam boost.	You have used the steam boost function too often within a short period.	Continue ironing in horizontal position and wait a while before you use the steam boost function again.
	The iron is not hot enough for ironing yet.	Wait until the 'iron ready' light has stopped breathing and lights up steadily.
	You have put a chemical into the water tank.	Rinse the water tank and do not put any perfume or chemicals into the water tank.
Dirty water and impurities come out of the soleplate during ironing.	Hard water with impurities or chemicals has formed flakes inside the soleplate.	Perform Quick Calc Release (specific types only) or Calc-Clean (specific types only). See chapter "Cleaning and maintenance".
Water drips from the soleplate after the iron has been unplugged.	You have put the iron in horizontal position with water still left in the water tank.	Empty the water tank after use, or store the iron in vertical position.
	The steam slider is set to  .	Set the steam slider to  .
There is an amber light flashing on the handle of the iron.	The Calc-Clean reminder light is activated. This is to remind you to perform calc clean.	Perform Quick Calc Release (specific types only) or Calc-Clean (specific types only). See chapter "Cleaning and maintenance".
The iron leaves a shine or an imprint on the garment.	The surface to be ironed was uneven, for instance because you ironed over a seam or a fold in the garment.	The iron is safe to use on all ironable garments. The shine or imprint is not permanent and disappears when you wash the garment. Avoid ironing over seams or folds. You can also place a cotton cloth over the area to be ironed to avoid imprints.

## Введение

Поздравляем с покупкой и приветствуем в клубе Philips! Чтобы воспользоваться всеми преимуществами поддержки Philips, зарегистрируйте изделие на веб-сайте [www.philips.com/welcome](http://www.philips.com/welcome).

Перед использованием прибора внимательно ознакомьтесь с данной инструкцией по эксплуатации и важной информацией в буклете. Сохраните их для дальнейшего использования.

## Описание изделия

- 1 Крышка резервуара для воды
- 2 Переключатель режимов подачи пара
  -  Подача пара включена
  -  Подача пара отключена
- 3 Кнопка парового удара
- 4 Индикатор готовности
- 5 Индикатор необходимости очистки от накипи / быстрой очистки от накипи
- 6 Сетевой шнур
- 7 Отделение для шнура
- 8 Кнопка Calc-Clean (См. “Сводная таблица параметров моделей”)
- 9 Подошва
- 10 Система быстрой очистки от накипи (См. “Сводная таблица параметров моделей”)

## Эксклюзивная технология от Philips

### Технология OptimalTEMP

Технология OptimalTEMP позволяет гладить все типы тканей, допускающих глажение, без необходимости регулирования температуры нагрева утюга и сортировки вещей. Нагретый утюг можно ставить подошвой вниз на гладильную доску, а не на подставку. Это поможет уменьшить нагрузку на запястье.

Глажение изделий из натуральной шерсти с помощью данного прибора одобрено компанией The Woolmark Company Pty Ltd при условии, что глажение осуществляется в соответствии с указаниями на этикетке изделия и инструкциями производителя прибора. R0000. Символ Woolmark является сертификационным знаком во многих странах.

## Использование прибора

**Примечание.** При первом использовании утюга может появляться небольшое количество дыма. Вскоре явление прекратится.

### Тип используемой воды

Прибор предназначен для использования с водопроводной водой. Однако если вода в вашем регионе жесткая, в приборе может быстро образовываться накипь. Поэтому для продления срока службы прибора рекомендуется использовать дистиллированную или деминерализованную воду.

**Не добавляйте в резервуар для воды духи, уксус, крахмал, химические средства для удаления накипи, добавки для глажения или другие химические средства.**

---

### Ткани, допускающие глажение

---

- 1** Посмотрите этикетку изделия, чтобы узнать, допускает ли ткань глажение (рис. 1-5).  
Не гладьте ткани, глажение которых не допускается. Не гладьте рисунки на одежде.

---

### Глажение с усиленной подачей пара

---

нажмите и удерживайте кнопку парового удара, чтобы с помощью большого количества пара разгладить жесткие складки.

---

### Автоотключение

---

Благодаря функции автоотключения прибор отключается автоматически, если он не используется более 2 минут (в горизонтальном положении) или более 8 минут (в вертикальном положении). Если индикатор готовности мигает, это означает, что прибор автоматически отключился.

Чтобы возобновить нагрев прибора, приподнимите или переместите его. Индикатор готовности вернется к стандартному режиму работы, и прибор начнет нагреваться.

---

### Очистка и обслуживание

---

Для получения более подробной информации об очистке и уходе за утюгом посмотрите видеоролики на странице <http://www.philips.com/descaling-iron>.

---

### Очистка подошвы

---

- 1** Отключите прибор от сети и дайте ему остыть.  
**2** Слейте воду из резервуара для воды.  
**3** Удалите с подошвы следы накипи и другие загрязнения влажной тканью с использованием мягкого (жидкого) моющего средства.

**Примечание.** Чтобы поверхность подошвы оставалась гладкой, не допускайте ее соприкосновения с металлическими предметами. Для очистки подошвы запрещается использовать губки с абразивным покрытием, уксус или другие химические средства.

---

### Быстрая очистка от накипи (См. “Сводная таблица параметров моделей”)

---

**ВАЖНАЯ ИНФОРМАЦИЯ.** Благодаря функции быстрой очистки, частицы накипи автоматически собираются во время глажения. Через 1–3 месяца использования индикатор очистки от накипи начнет мигать, информируя вас о необходимости использования функции быстрой очистки от накипи (рис. 2-1). Собранные частицы накипи необходимо удалять, чтобы продлить срок службы утюга. Если мигает индикатор очистки от накипи, утюг не нагревается.

**Совет.** Быструю очистку от накипи можно выполнить в любое время, даже если индикатор еще не сработал. Если в вашем регионе жесткая вода, используйте функцию чаще.

Не используйте функцию быстрой очистки от накипи, когда утюг горячий.  
Не наливайте воду через отверстие для быстрой очистки от накипи (рис. 2-9).



- 1 Отключите прибор от сети (рис. 2-2) и убедитесь, что он остыл (рис. 2-3).
- 2 Удерживайте прибор над раковиной в вертикальном положении.
- 3 Поднимите рычажок (рис. 2-4) и извлеките коллектор системы быстрой очистки от накипи (рис. 2-5).
- 4 Промойте коллектор системы быстрой очистки от накипи водой (рис. 2-6, рис. 2-7).
- 5 Аккуратно встряхните прибор, чтобы удалить из него частицы накипи (рис. 2-8).
- 6 Установите коллектор системы быстрой очистки от накипи в прибор (рис. 2-10).
- 7 Опустите рычажок (должен прозвучать щелчок), чтобы зафиксировать коллектор (рис. 2-11).

### Calc-Clean (См. “Сводная таблица параметров моделей”)

**ВАЖНАЯ ИНФОРМАЦИЯ.** Через 1–3 месяца использования индикатор очистки от накипи начнет мигать, информируя вас о необходимости использования функции Calc-Clean (рис. 3-1). Частицы накипи необходимо удалять, чтобы продлить срок службы утюга.

**Совет.** Очистку от накипи можно выполнить в любое время, даже если индикатор еще не сработал. Если в вашем регионе жесткая вода, используйте функцию чаще.

- 1 Установите переключатель режимов подачи пара в положение отключения (рис. 3-2).
- 2 Убедитесь, что в резервуаре достаточно воды (он должен быть заполнен более чем на 3/4). Если воды недостаточно, отключите утюг от электросети, заполните резервуар водой до отметки MAX (рис. 3-3) и снова подключите утюг к сети (рис. 3-4).

Не добавляйте в резервуар для воды уксус и другие средства для удаления накипи.

- 3 Подождите, пока утюг нагреется. Для этого потребуется около 2 минут (рис. 3-5).

**Примечание.** Во время нагрева индикатор очистки от накипи не горит.

- 4 Когда индикатор готовности перестанет мигать, отключите утюг от сети (рис. 3-7).
- 5 Поднесите утюг к раковине. Нажимайте на кнопку Calc-Clean и слегка перемещайте утюг вперед и назад до тех пор, пока через подошву не выльется вся вода (рис. 3-8).

При вымывании накипи пар и кипящая вода будут выходить из подошвы утюга.

**Примечание.** Если вода, поступающая из прибора, по-прежнему содержит частицы накипи, повторите шаги 2–5.

- 6 Подключите прибор к сети и дайте ему нагреться, чтобы подошва высохла. Для этого потребуется около 2 минут (рис. 3-9).
- 7 Отключите прибор от сети (рис. 3-10). Осторожно проведите прибором по ткани, чтобы удалить с подошвы остатки воды (рис. 3-11).

### Поиск и устранение неисправностей



Данная глава посвящена наиболее распространенным проблемам, возникающим при использовании прибора. Если описанные ниже действия не помогут решить проблему, см. список часто задаваемых вопросов на веб-сайте [www.philips.com/support](http://www.philips.com/support) или обратитесь в центр поддержки потребителей в вашей стране.

Проблема	Возможная причина	Способы решения
Утюг не разглаживает складки на одежде.	Во время глажения не поступает пар.	Наполните резервуар для воды и установите переключатель режимов подачи пара в положение  .
Утюг не вырабатывает пара.	В резервуаре недостаточно воды.	Наполните резервуар для воды.
	Переключатель режимов подачи пара установлен в положение  .	Установите переключатель режимов подачи пара в положение  .
	Утюг недостаточно нагрелся для подачи пара.	Подождите, пока индикатор готовности перестанет мигать и загорится ровным светом.
Во время глажения на одежде появляются капли воды.	Вы использовали функцию парового удара слишком часто в течение короткого периода времени.	Вернитесь к глажению на горизонтальной поверхности и немного подождите перед повторным использованием функции "Паровой удар".
	Крышка резервуара для воды установлена неправильно.	Нажмите на крышку (должен прозвучать щелчок).
	Коллектор системы быстрой очистки от накипи вставлен в прибор неправильно (См. "Сводная таблица параметров моделей").	Прекратите глажение и дайте утюгу остыть как минимум в течение часа. Извлеките коллектор системы быстрой очистки от накипи. Установите его на место и убедитесь, что коллектор не выступает из прибора. Надавите на рычажок (должен прозвучать щелчок). Если коллектор системы быстрой очистки от накипи поврежден, обратитесь в центр поддержки потребителей в вашей стране (контактные данные указаны в гарантийном талоне).
Утюг не производит выброс пара.	Вы использовали функцию парового удара слишком часто в течение короткого периода времени.	Вернитесь к глажению на горизонтальной поверхности и немного подождите перед повторным использованием функции "Паровой удар".
	Утюг недостаточно нагрелся.	Подождите, пока индикатор готовности перестанет мигать и загорится ровным светом.
	В резервуар вместе с водой было добавлено постороннее вещество.	Промойте резервуар для воды и не добавляйте в него душистую воду или другие вещества.
Во время глажения из отверстий в подошве утюга выпадают хлопья накипи и выливается грязная вода.	Из-за использования жесткой воды с загрязнениями или химическими веществами в подошве утюга образовалась накипь.	Выполните быструю очистку от накипи (См. "Сводная таблица параметров моделей") или очистку от накипи (См. "Сводная таблица параметров моделей"). См. главу "Очистка и уход".
После отключения утюга от сети из подошвы вытекает вода.	Утюг был оставлен в горизонтальном положении, в то время как в резервуаре все еще оставалась вода.	Опустошайте резервуар для воды после использования или храните утюг в вертикальном положении.
	Переключатель режимов подачи пара установлен в положение  .	Установите переключатель режимов подачи пара в положение  .
Индикатор на ручке утюга мигает оранжевым светом.	Сработало напоминание об очистке от накипи. Требуется выполнить очистку от накипи.	Выполните быструю очистку от накипи (См. "Сводная таблица параметров моделей") или очистку от накипи (См. "Сводная таблица параметров моделей"). См. главу "Очистка и уход".
После использования утюга на ткани остается блеск или след от глажения.	Разглаживаемая поверхность была неровной, например, глажение выполнялось поверх шва или складки на одежде.	Утюг можно использовать для глажения любых тканей, допускающих глажение. Блеск или след исчезнет после стирки. Не выполняйте глажение поверх шва или складки на одежде. Чтобы избежать появления следов на одежде, можно поместить хлопчатобумажную ткань на разглаживаемую поверхность.

## Giriş

Ürünü satın aldığınız için teşekkür ederiz; Philips'e hoş geldiniz! Philips'in sunduğu destekten tam olarak yararlanmak için ürününüzü [www.philips.com/welcome](http://www.philips.com/welcome) adresinde kaydedtirin. Cihazı kullanmadan önce bu kullanım kılavuzunu ve önemli bilgi broşürünü dikkatlice okuyun. Bunları gelecekte başvurmak üzere saklayın.

## Ürüne genel bakış

- 1 Su haznesi kapağı
- 2 Buhar düğmesi
  -  Buhar açık
  -  Buhar kapalı
- 3 Buhar püskürtme düğmesi
- 4 "Ütü hazır" ışığı
- 5 Işıklı Calc-Clean / Hızlı Kireç Çözme hatırlatıcısı
- 6 Elektrik kablosu
- 7 Kablo sarma
- 8 Calc-Clean düğmesi (sadece belirli modellerde)
- 9 Ütü tabanı
- 10 Hızlı Kireç Çözme (sadece belirli modellerde)

## Philips'in özel teknolojisi

### Akıllı Çip teknolojisi

OptimalTEMP teknolojisi, sıcaklık ayarını değiştirmenize ve giysilerinizi ayırmanıza gerek kalmadan, ütülenabilir her tür kumaşı istediğiniz sırayla ütüleyebilmenizi sağlar.

Sıcak ütüyü ütü platformuna yerleştirmeye gerek kalmadan ütü masasına koymak güvenlidir. Bu, bileğinizdeki basıncın azalmasına yardımcı olur.

Giysilerin, etiketlerinde belirtilen ve bu cihazın üreticisi tarafından verilen talimatlara uygun şekilde ütülenmesi şartıyla, bu ütünün tamamen yünlü ürünlerde kullanılabileceği The Woolmark Company Pty Ltd tarafından onaylanmıştır. R0000. Woolmark simgesi, birçok ülkede sertifika markasıdır.

## Cihazın kullanımı

**Not:** İlk kullanımında ütünün bir miktar duman çıkarması normaldir. Bu, kısa bir süre sonra duracaktır.

### Kullanılabilir su türleri

Bu cihaz, musluk suyuyla kullanılmak üzere tasarlanmıştır. Yaşadığınız bölgedeki suyun sert olması halinde kısa süre içinde kireç oluşumu meydana gelebilir. Bu nedenle, cihazın kullanım ömrünü uzatmak için damıtılmış veya demineralize su kullanmanız önerilir.

Suyun damlamasına ve kahverengi lekelerle sebep olabileceğinden ve cihazınıza zarar verebileceğinden parfümlü su, kurutma makinesinde biriken su, sirke, kola, kireç çözücü maddeler, ütülenmeye yardımcı ürünler, kimyasal olarak kireçten arındırılmış su veya başka kimyasallar kullanmayın.

## Ütülenebilir kumaşlar

- 1 Kumaş üzerindeki etiketi okuyarak kumaşın ütülenebilir olup olmadığını kontrol edin (Şek. 1-5).

Ütülenmeyen kumaşları ütülemeyin. Kumaş üzerindeki baskılar da ütülenmez.

## Ekstra buharlı ütü

Daha fazla buharla inatçı kırışıklıkların üstesinden gelmek için buhar püskürtme düğmesini basılı tutun.

## Otomatik kapanma

Ütü, tabanına yerleştirilmiş durumdayken 2 dakika veya arka kısmı üzerine yerleştirilmiş durumdayken 8 dakika boyunca kullanılmadığında otomatik kapanma işlevi cihazı otomatik olarak kapatır. "Ütü hazır" ışığı cihazın otomatik kapanma durumunda olduğunu belirtmek için yanıp söner.

Cihazı tekrar ısınması için kaldırım veya hafifçe yerinden oynatın. "Ütü hazır" ışığı sürekli yanar ve cihaz ısınmaya başlar.

## Temizlik ve bakım

Yüksek performans için ütü'nün temizlenmesi ve bakımıyla ilgili daha fazla bilgi için şu bağlantıdaki videolara bakın: <http://www.philips.com/descaling-iron>.

## Tabanın temizlenmesi

- 1 Cihazın fişini prizden çekin ve soğumasını bekleyin.
- 2 Su haznesinde kalan suyu boşaltın.
- 3 Nemli bir bez ve aşındırıcı olmayan (sıvı) bir temizlik maddesi kullanarak tabandaki tortulan ve diğer artıkları temizleyin.

**Not:** Tabanın düzlüğünü koruması için metal cisimlerle temas ettirmeyin. Tabanı temizlemek için ovalama bezleri, sirke veya diğer kimyasal maddeleri kesinlikle kullanmayın.

## Hızlı Kireç Çözme (sadece belirli modellerde)

**ÖNEMLİ:** Hızlı Kireç Çözme, ütüleme sırasında serbest kireç parçacıklarını otomatik olarak toplar. 1 ila 3 aylık kullanımdan sonra Hızlı Kireç Çözme işlevini kullanmanız gerektiğini belirten Calc Clean hatırlatıcısının ışığı yanıp sönmeye başlar (Şek. 2-1). Bu, ütü'nüzden toplanan kireci ortadan kaldırarak ütü'nün kullanım ömrünün uzamasını sağlar. Calc-Clean hatırlatıcısının ışığı yanıp sönerken ütü ısınmaz.

**İpucu:** Hızlı Kireç Çözme işlevi, ışıklı hatırlatma henüz etkin değilken bile her zaman kullanılabilir. Suyun sert olduğu bir bölgede yaşıyorsanız bu işlevi daha sık kullanın.

Ütü sıcakken Hızlı Kireç Çözme işlevini kullanmayın. Hızlı Kireç Çözme bölmesine su doldurmayın.

- 1 Cihazın fişini prizden çekin (Şek. 2-2) ve cihazın soğuk olduğundan emin olun (Şek. 2-3).
- 2 Cihazı lavabo üzerinde dikey pozisyonda tutun.
- 3 Hızlı Kireç Çözme toplayıcısının kolunu yukarı doğru çevirin (Şek.2-4) ve toplayıcıyı çekerek çıkarın (Şek.2-5).
- 4 Hızlı Kireç Çözme toplayıcısını suyla temizleyin (Şek. 2-6, Şek. 2-7).

- 5 Kireç parçacıklarının düşmesi için cihazı nazikçe sallayın (Şek. 2-8).
- 6 Hızlı Kireç Çözme toplayıcısını tekrar cihaza yerleştirin (Şek. 2-10).
- 7 Toplayıcıyı kilitlemek için kolu aşağıya doğru bastırın ("klik" sesi duyulur) (Şek. 2-11).

### Calc-Clean (sadece belirli modellerde)

**ÖNEMLİ:** 1 ila 3 aylık kullanımdan sonra Calc-Clean işlevini kullanmanız gerektiğini belirten Calc Clean hatırlatıcısının ışığı yanıp sönmeye başlar (Şek. 3-1). Bu, ütünüzdeki kireci ortadan kaldırarak ütünün kullanım ömrünün uzamasını sağlar.

**İpucu:** Calc-Clean işlevi, ışıklı hatırlatma henüz etkin değilken bile her zaman kullanılabilir. Suyun sert olduğu bir bölgede yaşıyorsanız bu işlevi daha sık kullanın.

- 1 Buhar düğmesinin "buhar kapalı" konumunda olduğundan emin olun (Şek. 3-2).
- 2 Su haznesinde yeterli miktarda (haznenin 3/4'ünden fazla) su olduğundan emin olun. Yeterli miktarda su yoksa ütünün fişini prizden çekin, su haznesini MAX göstergesine kadar doldurun (Şek.3-3) ve ütüyü tekrardan fişe takın (Şek.3-4).

Su haznesine, sirke veya diğer kireç çözücü kimyevi maddeler doldurmayın.

- 3 Ütünün ısınmasını bekleyin. Bu işlem yaklaşık 2 dakika sürer (Şek.3-5).

**Not:** Calc-Clean hatırlatıcısının ışığı ısınma sırasında söner. .

- 4 "Ütü hazır" ışığının yanıp sönmeye durunca ütünün fişini prizden çekin (Şek. 3-7).
- 5 Ütüyü lavabo üzerinde tutun. Su haznesindeki suyun tamamı kullanılabildiği kadar Calc-Clean düğmesine basmaya ve ütüyü öne ve arkaya doğru nazikçe sallamaya devam edin (Şek. 3-8).



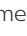
Kireç atılırken ütünün tabanından kaynar su ve buhar da çıkar.

**Not:** Cihazdan çıkan suda hala kireç artıkları varsa 2 ile 5 arasındaki adımları tekrarlayın.

- 6 Cihazın fişini prize takın ve tabanın kuruması için cihazın ısınmasını bekleyin. Bu işlem yaklaşık 2 dakika sürer. (Şek. 3-9).
- 7 Cihazın fişini prizden çekin (Şek. 3-10). Tabandan su lekelerini çıkarmak için cihazı bir bez parçası üzerinde hafifçe hareket ettirin (Şek. 3-11).

### Sorun giderme

Bu bölüm, cihazda en sık karşılaşılabileceğiniz sorunları özetlemektedir. Sorunu aşağıdaki bilgilerle çözemiyorsanız sık sorulan sorular listesi için [www.philips.com/support](http://www.philips.com/support) adresini ziyaret edin veya ülkenizdeki Müşteri Destek Merkezi ile iletişim kurun.



Sorun	Nedeni	Çözüm
Ütü kumaştaki kırılganlıklar gideremiyor.	Ütüleme sırasında buhar çıkmıyor.	Su haznesini doldurun ve buhar düğmesini  konumuna getirin.
Ütü buhar üretmiyor.	Haznede yeterli miktarda su yok.	Su haznesini doldurun.
	Buhar düğmesi  konumuna getirilmiştir.	Buhar düğmesini  konumuna getirin.
	Ütü buhar üretmek için henüz yeterli derecede sıcak değil.	"Ütü hazır" ışığının yanıp sönmeye durup ışık sürekli yanana kadar bekleyin.

Sorun	Nedeni	Çözüm
Ütüleme sırasında su damlacıkları kumaşa damlıyor.	Buhar püskürtme işlevini kısa bir süre içinde çok sık kullandınız.	Yatay pozisyonda ütülemeye devam edin ve buhar püskürtme fonksiyonunu tekrar kullanmadan önce bir süre bekleyin.
	Su haznesi kapağı uygun şekilde kapatılmamıştır.	"Klik" sesi duyana kadar kapağa bastırın.
	Hızlı Kireç Çözme toplayıcısı cihaza düzgün bir şekilde takılmamıştır (sadece belirli modellerde).	Ütü yapmayı bırakın ve ütünün en az 1 saat soğumasını bekleyin. Hızlı Kireç Çözme toplayıcısını çıkarın. Toplayıcılığı tekrar cihaza takın ve toplayıcının cihazın yüzeyiyle aynı hizada olduğundan emin olun. Kolu aşağıya doğru bastırın ("klik" sesi duyulur). Hızlı Kireç Çözme toplayıcısı hasarlıysa ülkenizdeki müşteri destek merkezi ile iletişime geçin (iletişim bilgileri için dünya çapında garanti kitapçığına bakın).
Ütü buhar püskürtmüyor.	Buhar püskürtme işlevini kısa bir süre içinde çok sık kullandınız.	Yatay pozisyonda ütülemeye devam edin ve buhar püskürtme fonksiyonunu tekrar kullanmadan önce bir süre bekleyin.
	Ütü, ütüleme işlemi için henüz yeterli derecede sıcak değil.	"Ütü hazır" ışığının yanıp sönmeye durup ışık sürekli yanana kadar bekleyin.
	Su haznesine kimyasal madde koyulmuştur.	Su haznesini su ile çalkalayın ve su haznesine parfüm veya başka bir kimyasal madde koymayın.
Ütüleme sırasında ütünün tabanından kirlili su ve kireç zerreleri çıkıyor.	Suyun içinde bulunan kireç parçaları ve kimyasallar tabanda tortular oluşturmaktadır.	Hızlı Kireç Çözme (sadece belirli modellerde) veya Calc-Clean (sadece belirli modellerde) işlemini gerçekleştirin. "Temizlik ve bakım" bölümüne bakın.
Ütünün fişi prizden çekildikten sonra tabandan su damlıyor.	Ütünüzü yatay olarak oturttuk su haznesinde su olup olmadığını kontrol edin.	Kullanımdan sonra su haznesini boşaltın veya ütüyü dikey pozisyonda saklayın.
	Buhar düğmesi  konumuna getirilmiştir.	Buhar düğmesini  konumuna getirin.
Ütünün tutma yerindeki ışık san renkte yanıp sönüyor.	Calc-Clean hatırlatıcısının ışığı etkinleştirilmiştir. Bunun nedeni size calc clean işlemini gerçekleştirmeniz gerektiğini hatırlatmaktadır.	Hızlı Kireç Çözme (sadece belirli modellerde) veya Calc-Clean (sadece belirli modellerde) işlemini gerçekleştirin. "Temizlik ve bakım" bölümüne bakın.
Ütü, kumaş üzerinde parlaklık veya iz bırakıyor.	Örneğin dikişleri veya kumaş katını ütülediğiniz için, ütülenen yüzey düz değildir.	Ütü, tüm ütülenebilir kumaşlarda güvenle kullanılabilir. Kumaş üzerindeki parlaklık veya iz geçicidir ve kumaş yıkandığında kaybolur. Dikişleri veya katları ütülemeyin. Ütünün iz bırakmasını önlemek için ütülenecek kısmın üzerine pamuklu bir bez koyabilirsiniz.

## Кіріспе

Осы затты сатып алуыңызбен құттықтаймыз және Philips компаниясына қош келдіңіз! Philips ұсынатын қолдауды толық пайдалану үшін өнімді [www.philips.com/welcome](http://www.philips.com/welcome) торабында тіркеңіз. Құралды пайдаланбастан бұрын, осы пайдаланушы нұсқаулығын және маңызды ақпарат парақшасын мұқият оқып шығыңыз. Келешекте қарау үшін оларды сақтап қойыңыз.

## Өнімге жалпы шолу

- 1 Су ыдысының қақпағы
- 2 Бу сырғытпасы
  -  Бу қосу
  -  Бу өшіру
- 3 Буды күшейту түймесі
- 4 «Үтік дайын» шамы
- 5 Қақтан тазалау/Жылдам қақтан тазалау ескерту шамы
- 6 Қуат сымы
- 7 Ток сымын орау
- 8 Қақ тазалау түймесі (тек белгілі бір түрлер)
- 9 Табан
- 10 Жылдам қақтан тазалау (тек белгілі бір түрлер)

## Philips компаниясының ерекше технологиясы

### OptimalTEMP технологиясы

OptimalTEMP технологиясы үтіктеуге болатын бүкіл мата түрлерін үтік температурасын реттеусіз және киімдерді сұрыптаусыз кез келген ретте үтіктеуге мүмкіндік береді.

Ыстық табаны кері үтік түпқоймасына қоймай тікелей үтіктеу тақтасына қойған дұрыс. Бұл білектегі қысымды азайтуға көмектеседі.

Киім жапсырмасындағы және осы құрылғының өндірушісі берген нұсқауларға сай үтіктелген жағдайда, бұл құрылғыны тек жүннен жасалған өнімдерді үтіктеу үшін Woolmark Company Pty Ltd компаниясы мақұлдаған. R0000. Woolmark simgesi, birçok ülkede sertifika markasıdır.

## Құрылғыны қолдану

**Ескертпе:** алғаш пайдаланған кезде үтіктен шамалы түгін шығуы мүмкін. Сәл уақыттан соң бұл құбылыс жойылады.

### Пайдаланылатын су түрі

Бұл құрылғы құбыр суын пайдалануға арналған. Дегенмен, егер кермек су аумағында тұрсаңыз, қақ тез жиналуы мүмкін. Сондықтан, құрылғының қызмет көрсету мерзімін ұзарту үшін дистильденген немесе минералсыздандырылған суды пайдалану ұсынылады.

Хош иісті суды, кептіргіштен алынған суды, сірке суын, крахмалды, қақ түсіру заттарын, үтіктеу заттарын, химиялық түрде қағы түсірілген суды немесе басқа химикаттарды пайдаланбаңыз, өйткені олар судың шашырауына, қоңыр дақтарға әкелуі немесе құрылғыны зақымдауы мүмкін.

### Үтіктеуге болатын маталар

---

**1** Киімдегі белгіні оқумен киімнің үтіктеуге болатынын тексеріңіз ( 1-5-сурет).

Үтіктеуге болмайтын маталарды үтіктемеңіз. Киімдегі суреттерді үтіктеуге болмайды.

### Қосымша бу бар үтік

---

Қатты қатпарларды кетіру үшін қосымша бу алу мақсатында бұды күшейту қосқышын басып тұрыңыз.

### Автоматты түрде өшу

---

Автоматты түрде өшіру табанында тұрып 2 минут бойы пайдаланылмаса немесе артқы тақтасында тұрып 8 минут бойы пайдаланылмаса құрылғыны автоматты түрде өшіреді. «Үтік дайын» шамы құрылғының автоматты өшу күйінде екендігін көрсету үшін жыпылықтайды.

Құрылғыны қайтадан қыздыру үшін көтеріңіз немесе кішкене қозғаңыз. «Үтік дайын» шамы желдетуге ауысып, құрылғы жылыта бастайды.

### Тазалау және күту

Үтікті тазалау және техникалық қызмет көрсету жолы туралы ақпаратты келесі сілтемедегі бейнелерден қараңыз: <http://www.philips.com/descaling-iron>.

### Үтік табанын тазалау

---

**1** Құралды розеткадан ажыратып, суытып алыңыз.

**2** Су ыдысынан қалған суды төгіңіз.

**3** Үтіктің табанындағы қоқымдарды немесе басқа қалдықтарды дымқыл шүберекпен және жұмсақ (сұйық) тазалағышпен сүртіп алыңыз.

**Ескертпе:** табанды тегіс етіп сақтау үшін оны металл заттарға қатты соғудан сақ болу керек. Үтіктің астыңғы табанын тазалау үшін қыратын шүберек, сірке суын немесе басқа химикаттарды қолдануға болмайды.

### Жылдам қақтан тазалау (тек белгілі бір түрлер)

---

**МАҢЫЗДЫ:** жылдам қақтан тазалау мүмкіндігі үтіктеу кезінде бос қақ бөлшектерін автоматты түрде жинайды. 1-3 қолданыс айынан кейін Қақ тазалау ескерту шамы Жылдам қақтан тазалау функциясын пайдалануды ескерту үшін жыпылықтай бастайды ( 2-1-сурет). Бұл үтіктің қызмет мерзімін ұзарту үшін, жиналған қақтарды кетіреді. Қақ тазалау ескерту шамы жыпылықтаса, үтік жылымайды.

**Кеңес:** Жылдам қақтан тазалау функциясын кез келген уақытта, тіпті, ескерту шамы белсендірілмеген кезде пайдалана аласыз. Егер қатты сулы аймақта тұрсаңыз, функцияны жиі пайдаланыңыз.

Үтік ыстық кезде Жылдам қақтан тазалау функциясын орындаңыз. Жылдам қақтан тазалау саңылауына су құймаңыз.

**1** Құрылғыны ажырату ( 2-2-сурет) және құрылғының суығанын тексеру ( 2-3-сурет).

**2** Құрылғыны шұңғылша үстінде тік күйінде ұстау.

**3** Жылдам қақтан тазалау коллекторының иінірегін (2-4-сурет) түртіп, коллекторды сыртқа тартыңыз (2-5-сурет).

**4** Жылдам қақтан тазалау коллекторын сумен тазалау ( 2-6-сурет, 2-7-сурет).



- 5 Қақ бөлшектерін сыртқа түсіру үшін, құрылғыны жақсылап шайқау ( 2-8-сурет).
- 6 Жылдам қақты босату жинағыш контейнерін кері құрылғыға салыңыз (2-10-сурет).
- 7 Коллекторды құлыптау үшін, иінтіректі («сырт» еткенше) басу ( 2-11-сур.).

**Қақ тазалау (тек белгілі бір түрлер)**

**МАҢЫЗДЫ:** 1-3 қолданыс айынан кейін Қақ тазалау ескерту шамы Қақ тазалау функциясын пайдалануды ескерту үшін жыпылықтай бастайды ( 3-1-сурет). Бұл үтіктің қызмет мерзімін ұзарту үшін, қақтарды кетіреді.

**Кеңес:** Қақ тазалау функциясын кез келген уақытта, тіпті, ескерту шамы белсендірілмеген кезде пайдалана аласыз. Егер қатты сулы аймақта тұрсаңыз, функцияны жиі пайдаланыңыз.

- 1 Бу сырғытпасы «бу өшіру» күйінде екендігін тексеріңіз ( 3-2-сурет).
- 2 су ыдысындағы су жеткілікті (3/4-тен көп) екендігін тексеріңіз. Егер су жеткіліксіз болса, үтікті ажыратып, суды MAX (Макс) көрсеткішіне (3-3-сурет) дейін толтырып, үтікті қайта тығыңыз (3-4-сурет).

Су ыдысына сірке суын немесе қақ кетіретін сұйықтықтарды құймаңыз.

- 3 Үтіктің жылуын күтіңіз. Бұл шамамен 2 минут алады (3-5-сурет).

**Ескертпе:** жылыту барысында Қақ тазалау ескерту шамы өшеді. .

- 4 «Үтік дайын» шамының желдетуі тоқтаған кезде үтікті ажыратыңыз ( 3-7-сурет).
- 5 Үтікті шұңғылша үстінде ұстаңыз. Қақ тазалау түймесін басып тұрып, үтікті су ыдысындағы бүкіл су пайдаланылып біткенше алға-артқа жайлап шайқаңыз ( 3-8-сурет).


Қақ сумен шайылып кетеді, қайнаған су және бу үтіктің табанынан шыға бастайды.



**Ескертпе:** құрылғыдан шыққан суда әлі де қақ бөлшектері бар болса, 2-5 қадамдарын қайталаңыз.

- 6 Құрылғыны розеткаға тығып, табан құрғауы үшін қыздырыңыз. Бұл шамамен 2 минут алады ( 3-9-сурет).
- 7 Құрылғыны ажырату ( 3-10-сурет). Құрылғының табанындағы су дақтарын кетіру үшін үтікті жайлап шүберектің үстімен жүргізіңіз ( 3-11-сурет).

**Ақаулықтарды шешу**

Бұл тарауда құрылғыда ең жиі кездесетін мәселелер жинақталған. Төмендегі ақпараттың көмегімен мәселені шеше алмасаңыз, жиі қойылатын сұрақтар тізімін көру үшін [www.philips.com/support](http://www.philips.com/support) торабына кіріңіз немесе еліңіздегі Тұтынушыларды қолдау орталығына хабарласыңыз.

Ақаулық	Мүмкін себептер	Шешімі
Үтік киімнің қыртыстарын кетіре алмайды.	Үтіктегенде бу шықпайды.	Су ыдысын толтырып, бу сырғытпасын  күйіне орнатыңыз.
Үтік бу шығармайды.	Ыдыстағы су жеткіліксіз. Бу сырғытпасы  күйіне қойылған.	Су ыдысына су құйыңыз. Бу сырғытпасын  күйіне орнатыңыз.
	Үтік бу шығару үшін жетерліктей ыстық емес.	«Үтік дайын» шамының желдетуі тоқтап, үздіксіз жануын күтіңіз.

Ақаулық	Мүмкін себептер	Шешімі
Үтіктеу кезінде су тамшылары киімге түседі.	Мүмкін сіз қысқа уақыт аралығында бу ағымы функциясын тым жиі қолданып жіберген боларсыз.	Көлдененінен қойып, үтіктеуді жалғастыра беріңіз, ал буды күшейту функциясын қайтадан қолданардан бұрын кішкене кідіре тұрыңыз.
	Сіз ыдысының қақпағын дұрыстап жаппаған боларсыз.	Қақпақты «сырт» еткен дыбыс шыққанша басыңыз.
	Жылдам қақтан тазалау коллекторы құрылғыға кері дұрыс салынбаған (тек белгілі бір түрлер).	Үтіктеуді тоқтатып, үтікті кемінде 1 сағат суытыңыз. Жылдам қақтан тазалау коллекторын алыңыз. Оны құрылғыға кері салып, коллектор құрылғы бетімен тураланғанын тексеріңіз. Иінтіректі («сырт» еткенше) басыңыз. Егер Жылдам қақтан тазалау коллекторы зақымдалса, еліңіздегі тұтынушыға күтім көрсету орталығына хабарласыңыз (байланыс мәліметтерін дүниежүзілік кепілдік парақшасынан қараңыз).
Үтік бу ағымын шығармайды.	Мүмкін сіз қысқа уақыт аралығында бу ағымы функциясын тым жиі қолданып жіберген боларсыз.	Көлдененінен қойып, үтіктеуді жалғастыра беріңіз, ал буды күшейту функциясын қайтадан қолданардан бұрын кішкене кідіре тұрыңыз.
	Үтік әлі үтіктейтіндей қызған жоқ.	«Үтік дайын» шамының желдетуі тоқтап, үздіксіз жануын күтіңіз.
	Су ыдысына химиялық зат қосып жіберген боларсыз.	Су ыдысын шайыңыз және су ыдысына ешбір иіссү немесе химиялық заттар құймаңыз.
Үтіктеген кезде үтіктің табанынан кір су мен қалдықтар шығады.	Қалдық немесе химиялық заттар бар кермек судан үтіктің табанында қақ пайда болады.	Жылдам қақтан тазалау (тек белгілі бір түрлер) немесе Қақ тазалау (тек белгілі бір түрлер) жұмысын орынданды. «Тазалау және техникалық қызмет көрсету» тарауын қараңыз.
Үтікті тоқтан суырып қойғаннан кейін үтіктің табанынан су тамшылап тұр.	Сіз үтікті, ішінде суы бола тұра, көлбеу ұстанымына қойған боларсыз.	Су ыдысын қолданыстан кейін босатыңыз немесе үтікті тік күйде сақтанды.
	Бу сырғытпасы  күйіне қойылған.	Бу сырғытпасын  күйіне орнатыңыз.
Үтік сабында ақшыл сары шам жыпылықтайды.	Қақ тазалау ескерту шамы белсендіріледі. Бұл қақтан тазалау керектігін ескертеді.	Жылдам қақтан тазалау (тек белгілі бір түрлер) немесе Қақ тазалау (тек белгілі бір түрлер) жұмысын орынданды. «Тазалау және техникалық қызмет көрсету» тарауын қараңыз.
Үтік киімде жылтыр із немесе белгі қалдырады.	Үтіктелетін бет тегіс емес, мысалы, қатты бумен үтіктеп жатқандықтан немесе киімде бүктелген жер болғандықтан.	Үтікті барлық үтіктеуге болатын киімдерде қауіпсіз пайдалануға болады. Жылтыр тұрақты емес және киімді жуғанда жоғалады. Тігістер немесе бүктелген жерлер үстінен үтіктемеңіз. Сондай-ақ, жылтыр белгі қалдырмау үшін ол аумаққа мақта шүберек қоюға болады.