

Руководство пользователя сетевой IP камеры

Содержание

1. Login Interface - Интерфейс входа в систему.....	1
2. Live view - Просмотр.....	2
2.1 Full-screen Preview - Полноэкранный просмотр.....	2
2.2 Electronic Zoom-in - Электронный Зум.....	3
3. File Management - Управление файлами.....	4
3.1 Search - Поиск.....	4
3.2 Preview Capture - Предварительный просмотр.....	5
3.3 File Capture - Файлы захвата в управлении файлами.....	4
3.4 Preview Videos - Предварительный просмотр видео.....	5
3.5 Backup Video Play - Резервное воспроизведение видео.....	5
4. Setup - Настройки.....	5
4.1 Device Info - Информация.....	6
4.2 QR Code - QR Код.....	7
4.3 Time Settings - Настройки времени.....	7
4.4 Display Settings – Вывод информации на дисплей.....	8
4.5 Streams – Кодирование.....	9
4.6 Video Parameters - Параметры видео.....	10
4.7 Motion Detection - Детекция движения.....	11
4.8 Video Tampering - Нарушение видео.....	12
4.9 Privacy Zones - Маска конфиденциальности.....	13
4.10 Target Count - Целевой подсчёт.....	14
4.11 Object Left/Lost – Контроль предмета.....	15
4.12 Area Detection – Контроль области.....	16
4.13 Line Crossing - Пересечение линии.....	17
4.14 Network Settings - Настройки сети.....	17
4.15 Management Platform – Менеджер платформ.....	18
4.16 Multicast Config - Многоадресная рассылка.....	19
4.17 DDNS Setting - Установки DDNS.....	20
4.18 Email Settings - Настройки электронной почты.....	21
4.19 Exception - Сигнализация и Исключения.....	22
4.20 User Management - Управление пользователями.....	22
4.21 System Update - Обновление системы.....	23
4.22 Auto Reboot - Обслуживание.....	24
4.23 Restore - Восстановление.....	24
4.24 Local Setting - Локальные настройки.....	25
4.25 Developer – Режим Разработчика.....	25
5. Log - Журнал.....	26
6. Alarm – Сигнализация Тревоги.....	26
7. Exit - Выход.....	27

Заявление

Инструкция предназначена только для ознакомления. Инструкция может включать некоторые технические неточности или типографские ошибки, но доносить до пользователя основную информацию о продукте.

Продукт или процедуры, описанные в инструкции, могут быть изменены или обновлены в любое время, без предварительного уведомления.

Скриншоты, используемые в инструкции, относятся к другой камере и предназначены только для объяснений.

По любым сомнениям, или для запроса документов о последних изменениях и дополнительных возможностях, проконсультируйтесь с отделом послепродажного обслуживания.

Меры предосторожности

Ниже приводятся сведения о правильном использовании, предотвращении рисков, связанных с потерей работоспособности устройства, а также мерах предосторожности.

Будьте осторожны, чтобы не упасть при монтаже.

Пожалуйста, используйте устройства в среде с допустимой температурой и влажностью (в зависимости от модели).

Перед началом работы, проверьте, правильно ли работает электропитание. Оградите приборы от статического напряжения. Не подвергайте камеру ударам.

Не устанавливайте устройство в пыльном или влажном месте, или месте с сильным электромагнитным излучением.

Не кладите контейнеры с жидкостью на устройство и не допускайте попадания жидкости внутрь него.

Когда продукт остается без использования, установите пылезащитную крышку для датчика изображения.

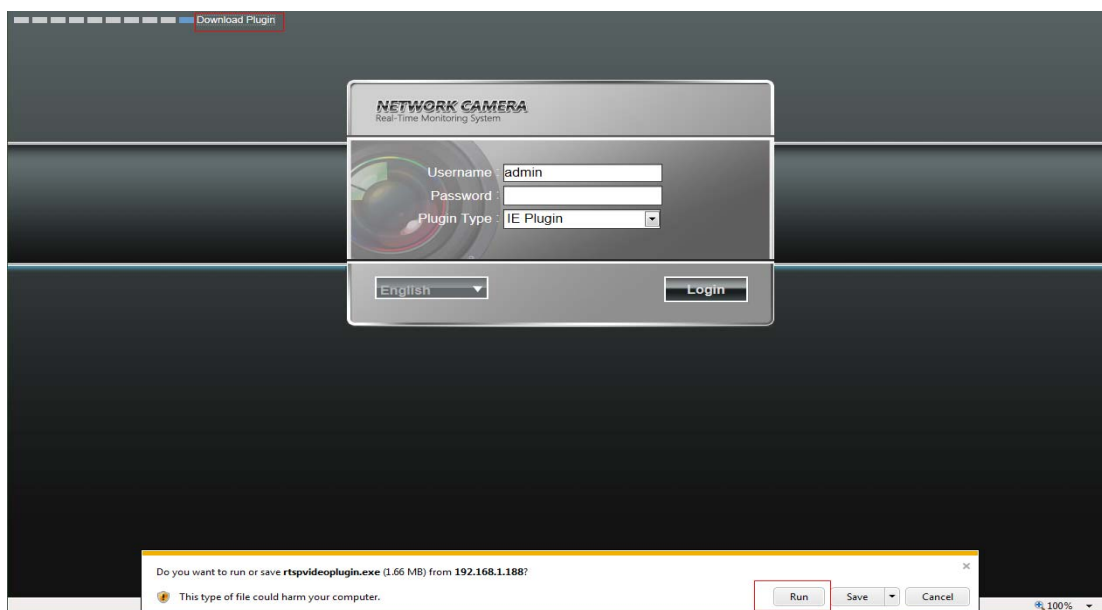
Не разбирайте устройство.

1. Login Interface - Интерфейс входа в систему

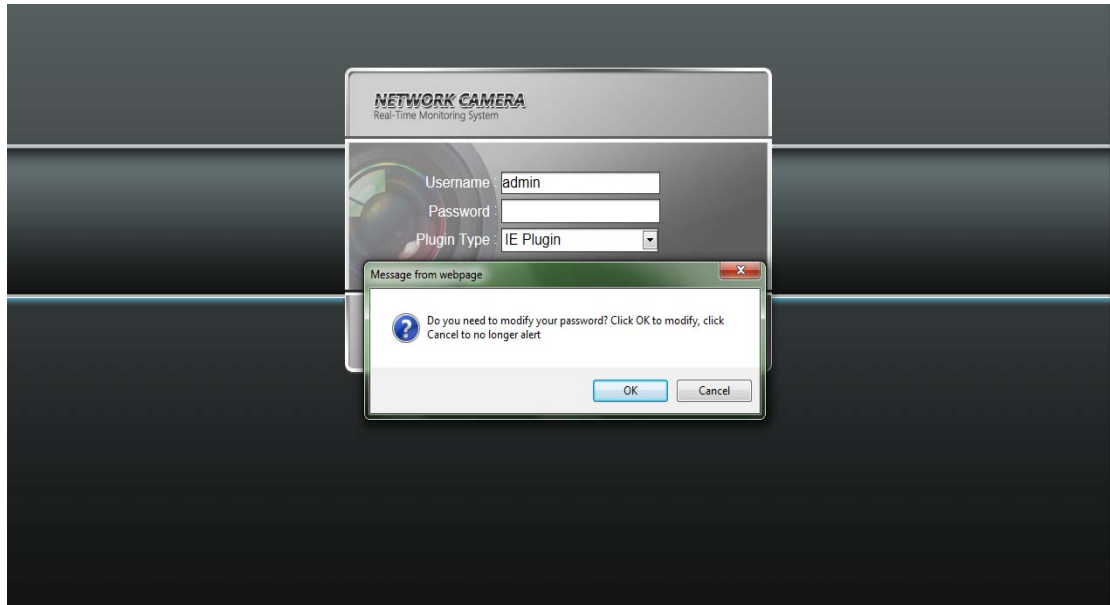
2. Введите IP-адрес внешнего устройства в браузер IE (IP-адрес по умолчанию - 192.168.1.188) для доступа к интерфейсу входа.



При первом посещении IP-камеры вы должны установить ActiveX. Нажмите, чтобы загрузить и установить ActiveX, после нажатия появится всплывающее сообщение об установке, нажмите «Запустить», установите ActiveX в соответствии с приглашением, как показано на следующем рисунке:



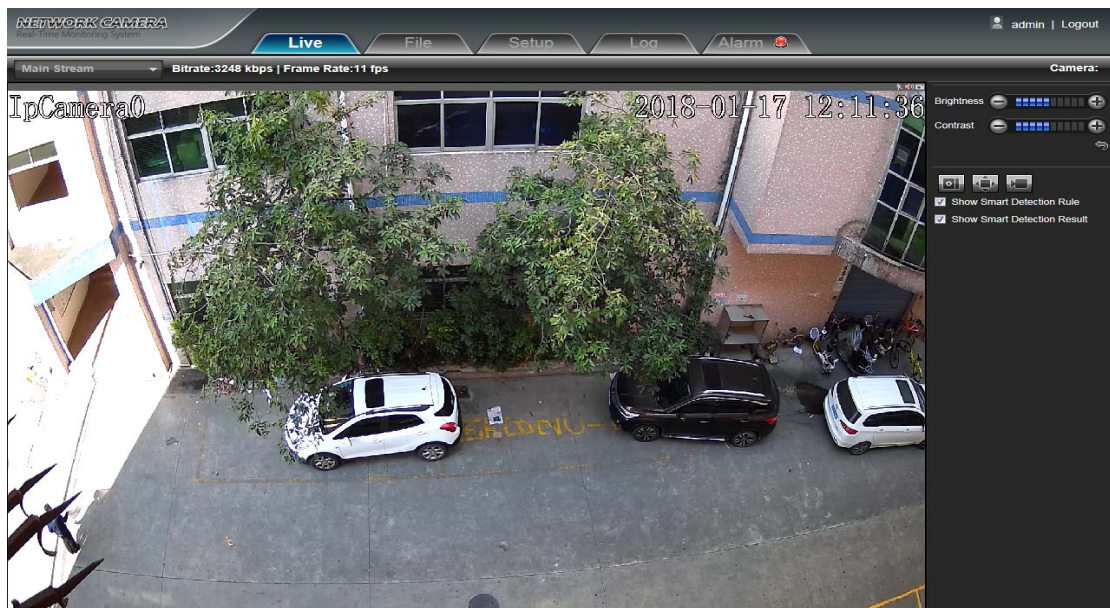
После установки ActiveX вам будет предложено установить пароль, как показано на следующем рисунке. Вы можете согласиться и перейти к изменению пароля или отклонить и войти в систему.




- **User Name-Имя пользователя:** admin (настройка по умолчанию)
- **Password-Пароль:** пользовательский, по умолчанию без пароля
- **Plugin Type:** IE ActiveX или Non ActiveX. Если вы используете браузер IE, то, пожалуйста, выберите IE ActiveX для входа в систему. В то время как вы используете другие браузеры, выберите Non ActiveX для входа в систему. (Примечание: выберите Non ActiveX без установки элемента управления Activex)
- **Select Language-Выберите язык:** английский, китайский
Нажмите «Вход» для входа в систему.

3. Live view - Просмотр

4. После входа в систему вы войдете в просмотр в реальном времени, как показано на следующем рисунке.



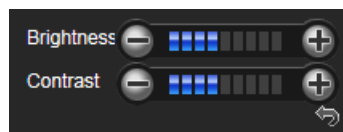
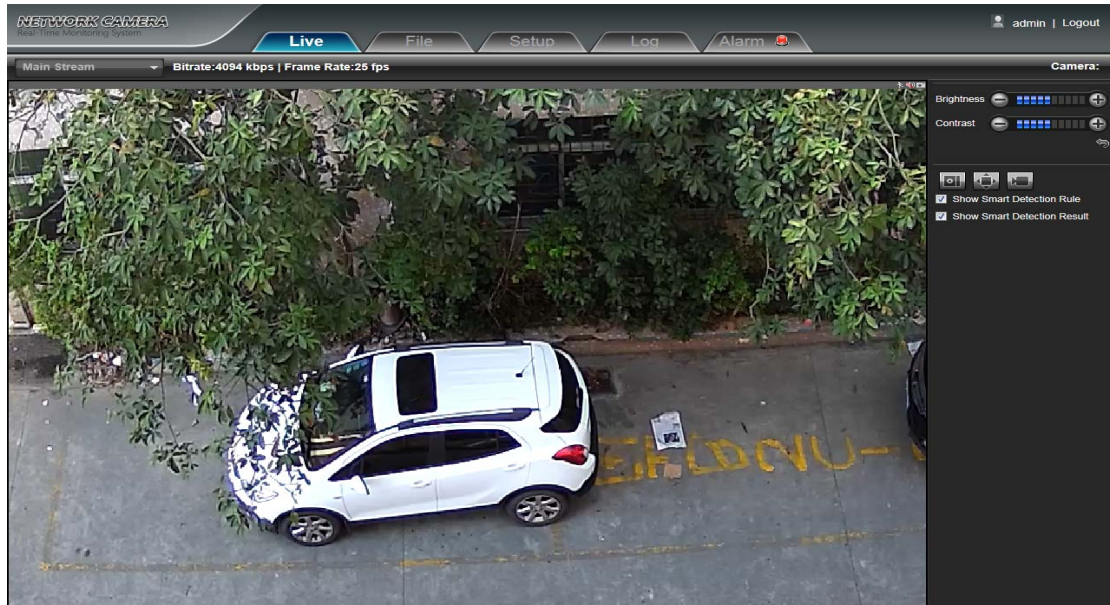
2.1 Full-screen Preview - Полноэкранный просмотр

Нажмите полноэкранный значок , чтобы просмотреть весь экран. Или Вы можете щелкнуть правую

кнопку мыши, чтобы войти и выйти из полноэкранного отображения в интерфейсе предварительного просмотра


2.2 Electronic Zoom-in - Электронный Зум

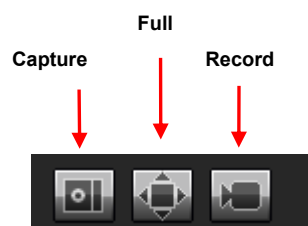
Он может увеличить изображение предварительного просмотра, прокрутив колесико мыши, как показано на рисунке



Brightness-Яркость: настройка яркости экрана

Contrast-Контраст: настройка контрастности экрана

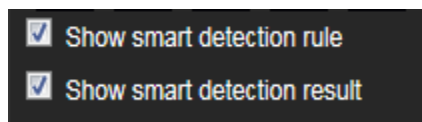
Эта  стрелка используется для восстановления настроек по умолчанию



Capture-Захват: захват для предварительного просмотра. Нажмите значок захвата, он автоматически откроет путь к памяти

Full Screen-Полноэкранный режим: текущий предварительный просмотр в полноэкранном режиме

Record-Запись: включение или отключение записи в интерфейсе предварительного просмотра

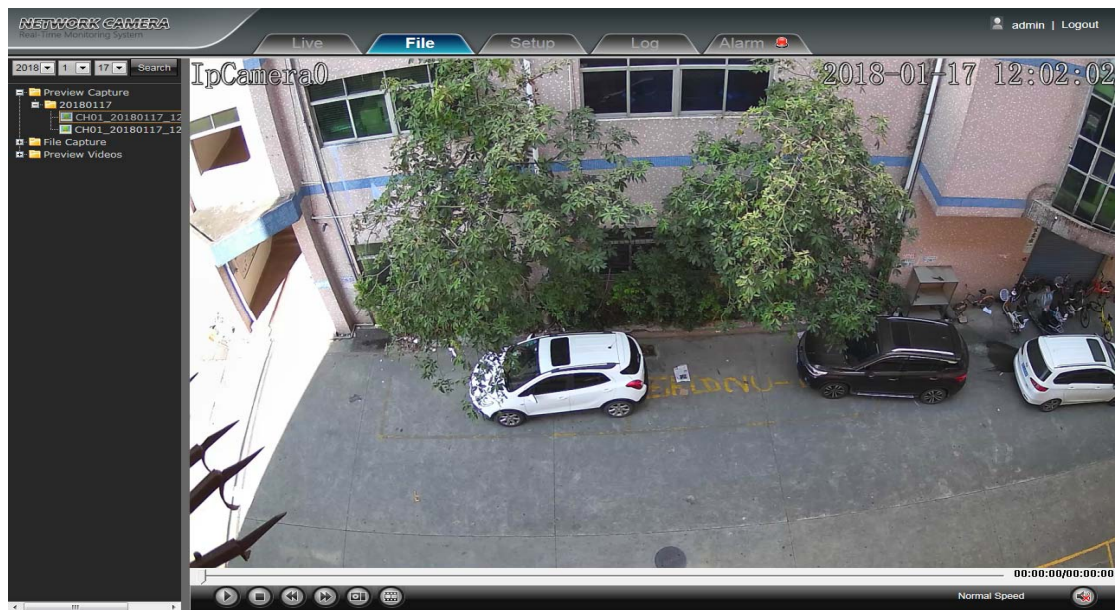


Show smart detection rule-Показывать правило интеллектуального обнаружения: выберите, показывать ли интеллектуальные типы обнаружения (всего четыре типа: целевое количество, обнаружение объекта, обнаружение области, виртуальная защита).

Show smart detection result-Показывать результат интеллектуального обнаружения: выберите, следует ли отображать статистический результат интеллектуального обнаружения.

3. File Management - Управление файлами

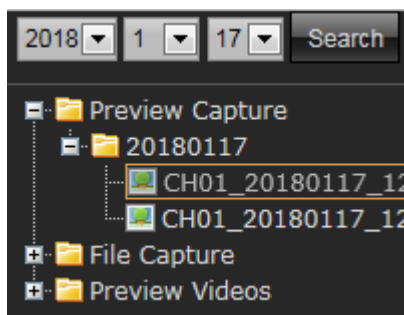
Примечание: в устройство необходимо установить TF-карту для полного функционального интерфейса, иначе он может быть ограничен. (Поддерживается не во всех камерах)



3.1 Search - Поиск

Введите конкретное время и нажмите кнопку **Search**, в нижней части отобразятся найденные изображения и видео (дважды щелкните мышью, чтобы отобразить файлы)

Примечание. Вы можете изменить путь к видео или изображению, в следующей главе будет приведена краткая инструкция (дополнительную информацию см. в разделе «Локальной настройки»)



3.2 Preview Capture - Предварительный просмотр

Чтобы просмотреть файлы захвата предварительного просмотра, выполните поиск и дважды щелкните файлы изображений напрямую.








3.3 File Capture - Файлы захвата в управлении файлами

Чтобы просмотреть файлы захвата в управлении файлами, выполните поиск и дважды щелкните файлы изображений напрямую.

3.4 Preview Videos - Предварительный просмотр видео

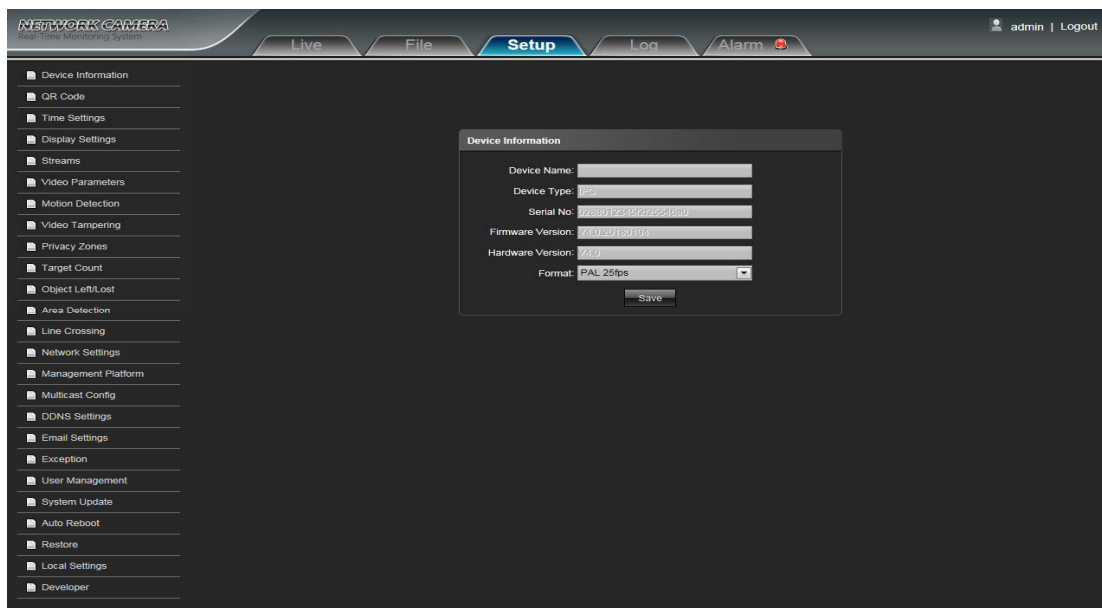
Чтобы просмотреть файлы видеозаписей предварительного просмотра, выполните поиск и дважды щелкните видео файлы напрямую.

3.5 Backup Video Play - Резервное воспроизведение видео

- **Start-Старт:** нажмите кнопку , чтобы воспроизвести файл резервного видео
- **Stop-Стоп:** нажмите кнопку , чтобы остановить воспроизведение.
- **Slow-Медленнее:** нажмите кнопку , чтобы замедлить воспроизведение файла видеоизображения
- **Fast-Быстрее:** нажмите кнопку , чтобы быстрее воспроизвести файл видеоизображения
- **Frame-По кадрам:** Нажмите кнопку , чтобы воспроизвести файл резервного видеоизображения по кадру
- **Capture-Захват:** нажмите кнопку , чтобы сделать снимок видеоизображения, во время воспроизведения
- **Voice-Звук:** Нажмите кнопку , чтобы выбрать включить / выключить звук во время резервного копирования видеоизображения

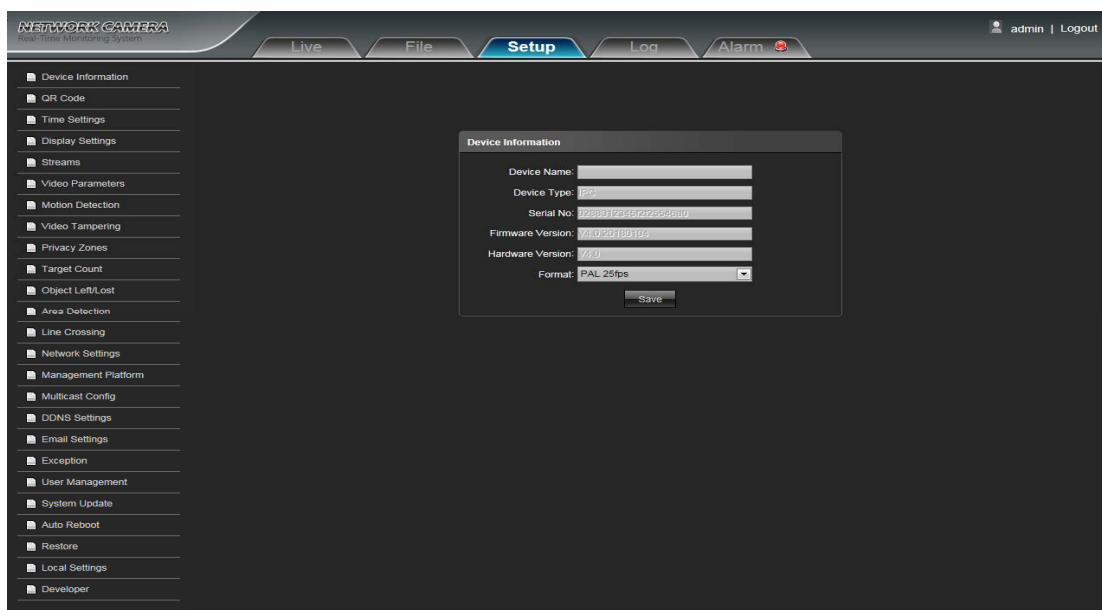
4. Setup - Настройки

Примечание: в устройство необходимо установить TF-карту для полного функционального интерфейса, иначе он может быть ограничен. (Поддерживается не во всех камерах)



4.1 Device Info - Информация

Интерфейс «Информации» устройства показан на следующем рисунке:



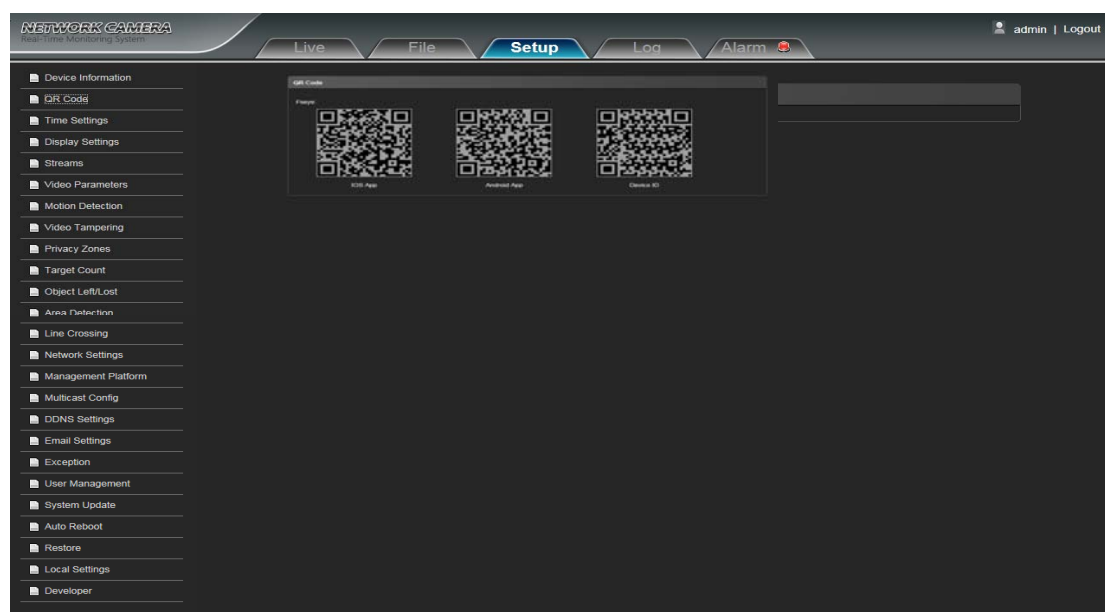
- **Device Name-Имя устройства:** изменение имени камеры
- **Device Type–Тип устройства:** отображение типа устройства
- **Serial No:** серийный номер устройства
- **Firmware Version** отображение даты версии программного обеспечения (Примечание: на основе информации о версии, отображаемой на заводском продукте)
- **Hardware Version-** Аппаратная версия: версия аппаратного обеспечения
- **Format:** выбор стандарта работы камеры PAL или NTSC

После завершения настройки всех параметров, нажмите «Сохранить», что бы изменения вступили в силу немедленно

4.2 QR Code - QR Код

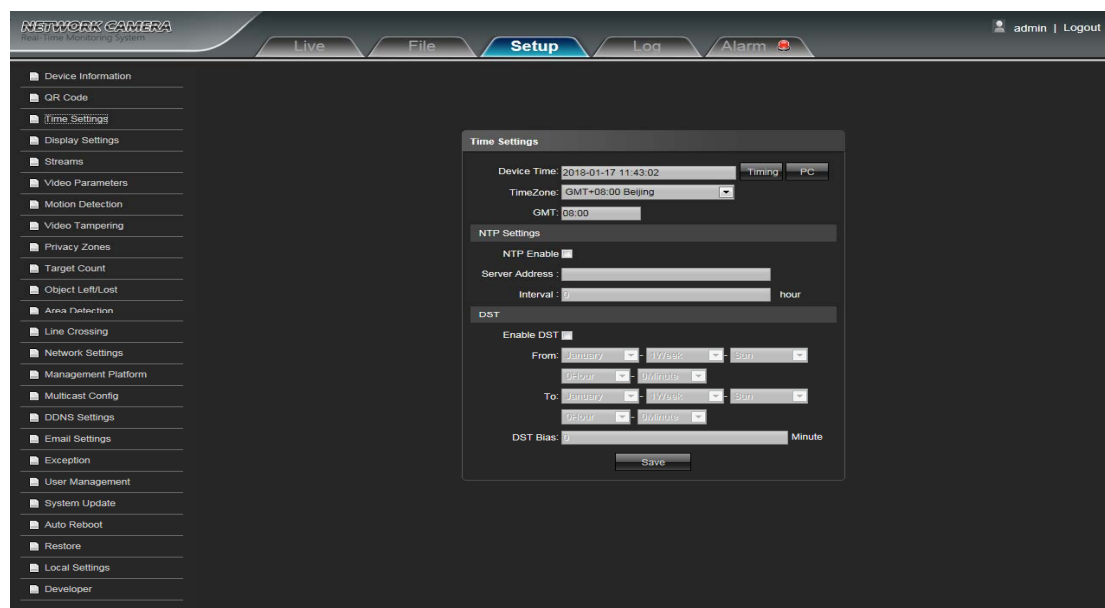
Интерфейс дисплея QR-кода IP-камеры показан ниже: пользователям iPhone нужно сканировать QR-код IOS APP, чтобы перейти к загрузке Fseye, пользователи мобильных телефонов Android используют Android APP QR-код, чтобы перейти к загрузке Fseye. В мобильном клиенте Fseye или FEIP можете напрямую сканировать QR-код Device ID для входа в систему.

(Примечание: значок QR будет отображаться только после открытия соответствующего соглашения в интерфейсе управления платформой, Fseye соответствует клиенту Fseye в интерфейсе управления платформой)



4.3 Time Settings - Настройки времени

Интерфейс «Настроек времени» показан на следующем рисунке:



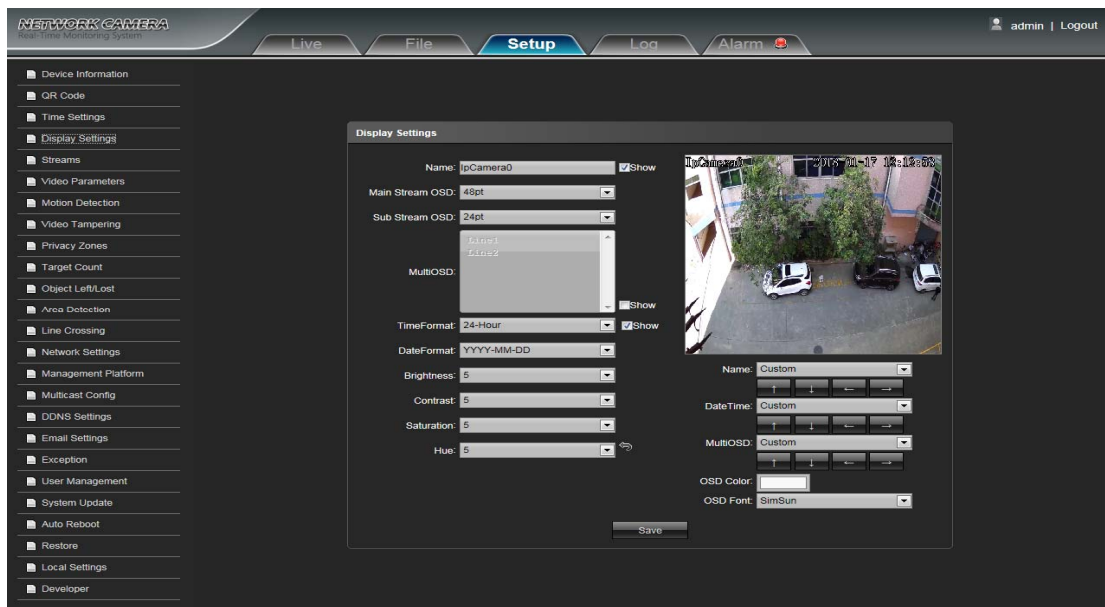
- **Device Time-Время устройства:** установка и отображение текущего времени и даты устройства

- **Time Zone-Часовой пояс:** выбор часового пояса
- **GMT-Точное время:** подстройка времени
- **NTP Enable Вкл./Выкл:** активация функции NTP
- **Server Address-Сервер NTP:** введите NTP сервер
- **Interval:** Введите интервал времени
- **-Включить:** можно выбрать включение или отключение функции DST.
- **From-Начальное время:** установите время начала DST
- **To-Время окончания:** установить время окончания DST
- **DST Bias-Смещение времени:** установите время смещения DST

После завершения настройки всех параметров нажмите «Сохранить», чтобы изменения вступили в силу немедленно

4.4 Display Settings – Вывод информации на дисплей

Настройки вывода информации показаны на следующем рисунке:



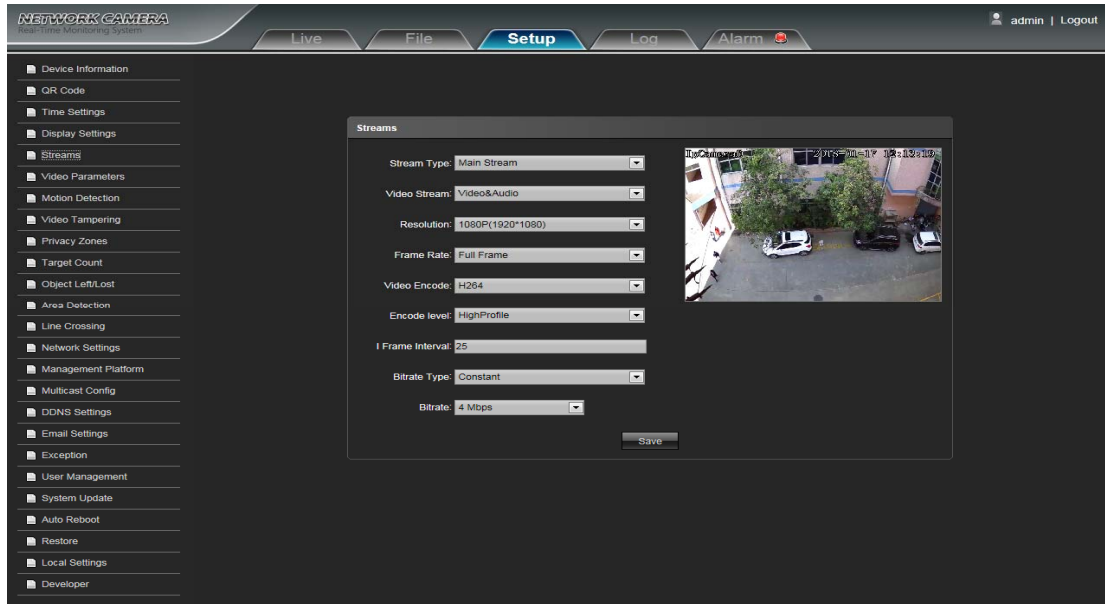
- **Name-Имя:** изменение имени назначенного канала
- **Main Stream OSD:** изменение шрифта в основном потоке
- **Sub Stream OSD:** изменение шрифта в суб-потоке
- **Multi OSD:** добавление мульти экранного меню
- **Time Format-Формат времени:** выберите другой режим отображения времени для назначенного канала
- **Date Format-Формат даты:** выберите другой режим отображения даты для назначенного канала
- **Brightness-Яркость:** настройка яркости для назначенного канала
- **Contrast-Контрастность:** настройка контрастности для выбранного канала
- **Saturation-Насыщенность:** настройка насыщенности для назначенного канала
- **Hue-Оттенок:** настройка оттенка для выбранного канала
- **Cyclotron Arrow-По умолчанию:** восстановление параметров по умолчанию (только для настройки яркости, контрастности, насыщенности и оттенка)
- **Name-Имя:** задайте местоположение имени для назначенного канала
- **Date-Дата:** установка местоположения даты для назначенного канала
- **Multi OSD:** настройка положения мульти экранного меню

- **OSD Color-Цвет OSD:** установка цвета шрифта OSD
- **OSD Font-Шрифт OSD:** установка шрифта OSD

После завершения настройки всех параметров нажмите «Сохранить», чтобы изменения вступили в силу немедленно

4.5 Streams – Кодирование

Настройки «Кодирования» показаны на следующем рисунке:

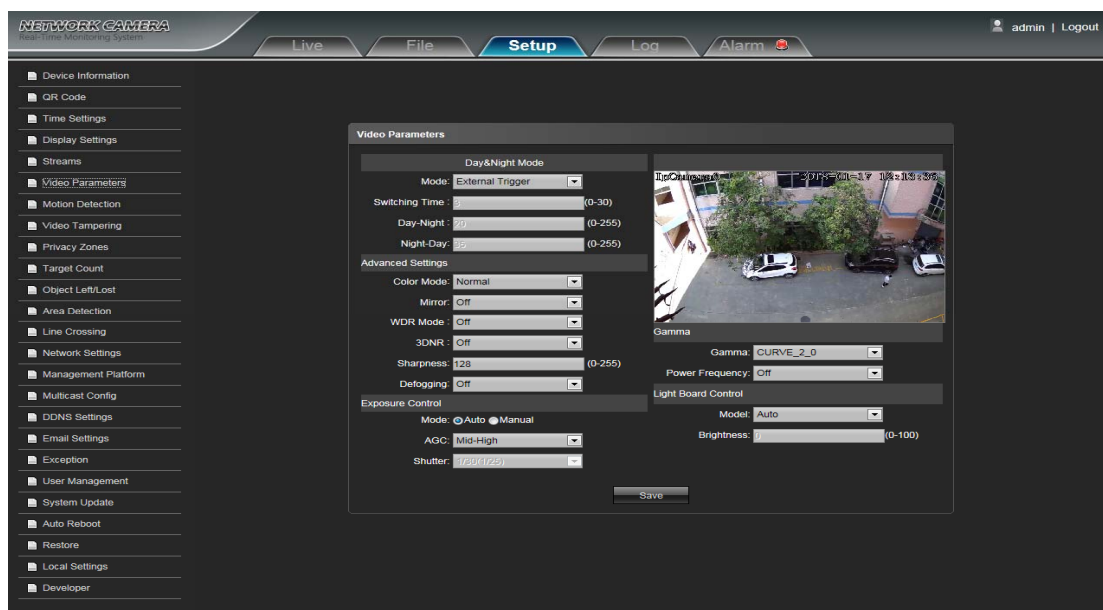


- **Stream Type-Тип потока:** первичный поток / суб-поток (вторичный)
- **Video Stream-Поток:** переключение только видео, или видео + аудио (complex stream)
- **Resolution-Разрешение:** камера поддерживает несколько разрешений, будет отображаться здесь
(Примечание: на основе дефолтного разрешения заводских устройств)
- **Frame Rate-Частота кадров:** выберите другую частоту кадров в раскрывающемся списке, по умолчанию – максимальное значение
- **Video Encode-Кодирование видео:** H.264 / H265 / MJPEG три вида формата видео кодирования
- **Encode level-Профиль кодирования:** MainProfile/ Baseline/ HighProfile три типа опционально
- **I frame Interval-Интервал I-кадра:** размер интервала I-кадра
- **Bitrate Type-Тип битрейта:** постоянный / переменный (выбирается)
- **Bitrate-Битрейт:** установка разного битрейта для разных областей (Примечание: исходя из стандартного битрейта заводских устройств)

После завершения настройки всех параметров нажмите «Сохранить», чтобы изменения вступили в силу немедленно.

4.6 Video Parameters - Параметры видео

Интерфейс настройки «Параметров видео»:



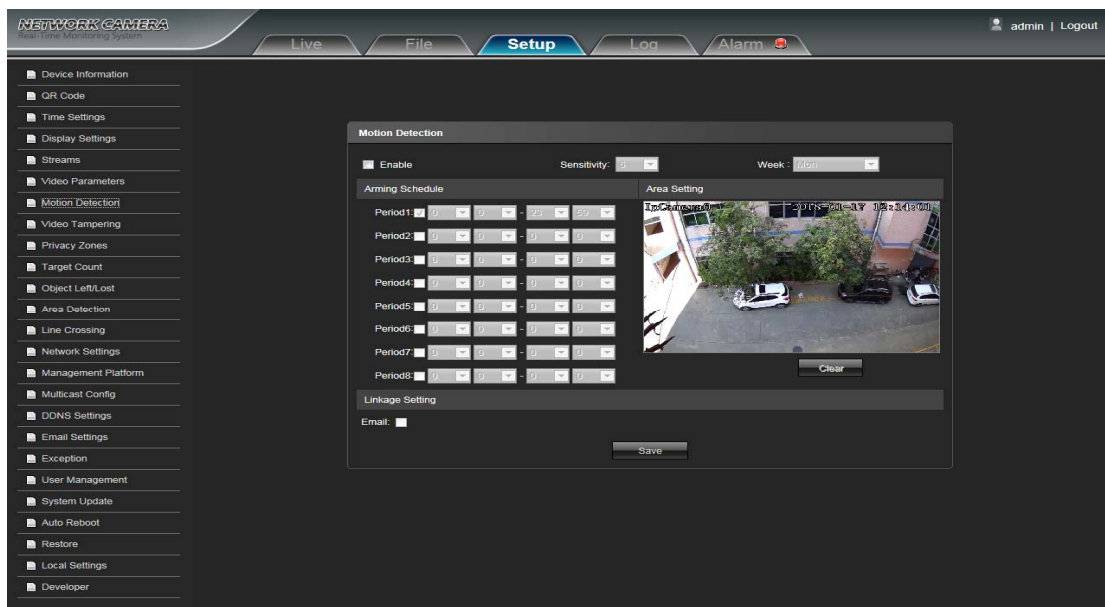
- **Mode-Режим «День и Ночь»:** настройка режимов переключения из дня в ночь и обратно
- **Switching Time:** время задержки триггера переключения Day & Night, 0-30, по умолчанию 3 секунды
- **Day-Night-День-Ночь,** 0-255 выбирается, по умолчанию - 20
- **Night-Day-Ночь-День** 0-255 выбирается, по умолчанию - 35
- **Color Mode Цветовой режим:** Нормальный / Яркий / Натуральный, по умолчанию Нормальный
- **Mirror-Зеркало:** Выкл. / Горизонтальное зеркало / Вертикальное зеркало / 180 ° / 90 ° / 270 °
- **WDR Mode:** выкл. / низкий / средний / высокий, по умолчанию выкл.
- **3DNR:** выкл. / низкий / средний / умеренно высокий / высокий, по умолчанию низкий
- **Sharpness-Чёткость:** 0-255, по умолчанию 128
- **Defogging-Антитуман:** выкл. / низкий / средний / высокий, по умолчанию выкл.
- **Exposure Control Mode-Режим управления экспозицией:** автоматический / ручной, по умолчанию - автоматический
- **AGC-Регулировка усиления:** авто / вручную, по умолчанию Mid-High, в ручном режиме низкий / умеренно низкий / средний / умеренно высокий / высокий. Чем выше значение Auto Gain, тем лучше чувствительность при низкой освещенности, в то время как шум будет более очевидным.
- **Shutter-Затвор:** его можно регулировать в режиме ручной экспозиции, диапазон значений затвора: 1/30 (25) -1/10000

- **Gamma-Гамма:** CURVE_1_6, CURVE_1_8, CURVE_2_0, CURVE_2_2, по умолчанию CURVE_2_0
- **Anti-Fliker-Анти мерцание:** выкл. / 50 Гц /60 Гц, по умолчанию - выкл.
- **Light board control mode-Режим управления ИК подсветкой:** выкл./ ручной / авто. (Примечание: для моделей с регулируемой яркостью)
- **Closemode:** Отключение ИК подсветки, она всегда выключена.
- **Manual mode-Ручной режим:** яркость можно отрегулировать вручную, диапазон 1-100, чем выше значение параметра, тем ярче подсветка.
- **Auto mode-Автоматический режим:** автоматический режим подсветки
- **Brightness-Яркость ИК:** яркость можно отрегулировать вручную, диапазон 1-100 (только в ручном режиме подсветки)

После завершения настройки всех параметров нажмите «Сохранить», чтобы изменения вступили в силу немедленно.

4.7 Motion Detection - Детекция движения

Интерфейс настроек «Детекции движения» показан на следующем рисунке:

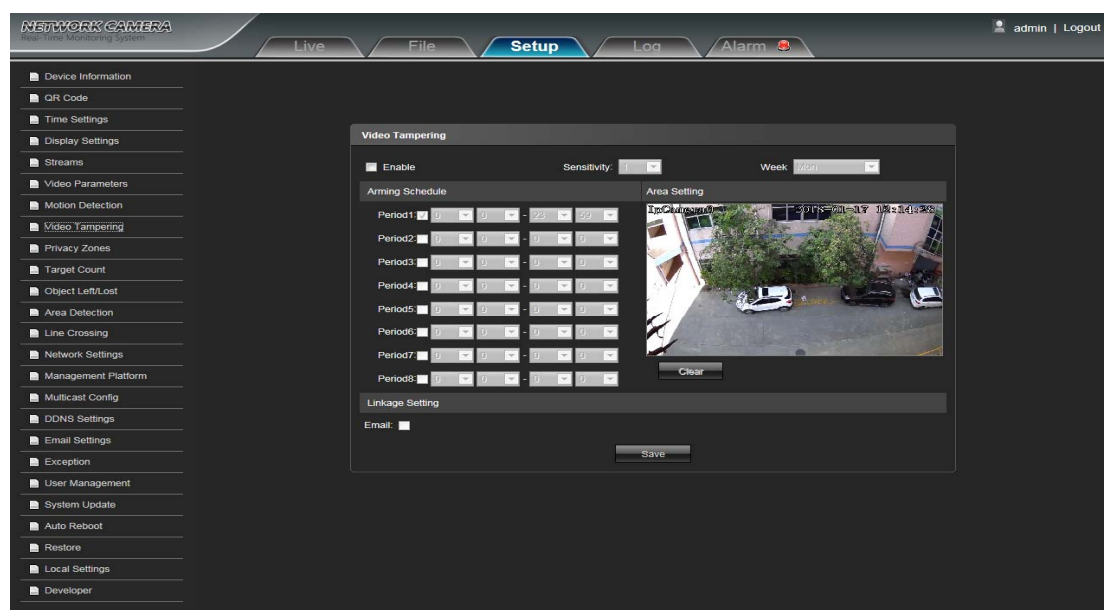


- **Enable Вкл./Выкл:** активация детекции движения
- **Sensitivity-Чувствительность:** Настройка чувствительности детектора
- **Week-Вся неделя:** вы можете установить время детектирования с понедельника по воскресенье
- **Arming Schedule-Расписание детектора:** установка различных периодов в день, всего 8 периодов
- **Area Setting-Настройка области:** в интерфейсе предварительного просмотра «Настройка области», нажмите и перетащите левую кнопку мыши, установите область детектирования
- **Clear:** Очистка области детектирования
- **Email-Электронная почта:** активация отправки снимков в назначенный почтовый ящик

После завершения настройки всех параметров нажмите «Сохранить», чтобы изменения вступили в силу немедленно.

4.8 Video Tampering - Нарушение видео

Интерфейс настроек «Нарушение видео» показан на следующем рисунке:

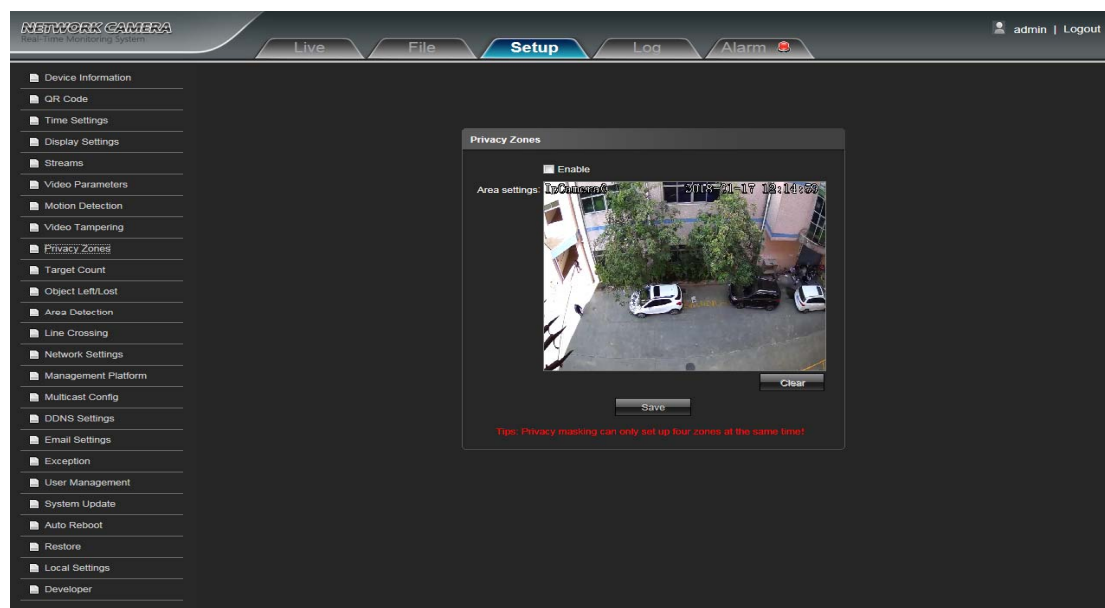


- **Enable Вкл./Выкл:** активация функции
- **Sensitivity-Чувствительность:** Настройка чувствительности детектора
- **Week-Вся неделя:** вы можете установить время детектирования с понедельника по воскресенье
- **Arming Schedule-Расписание:** установка различных периодов в день, всего 8 периодов
- **Area Setting-Настройка области:** в интерфейсе предварительного просмотра «Настройка области», нажмите и перетащите левую кнопку мыши, установите область детектирования
- **Clear:** Очистка области детектирования
- **Email-Электронная почта:** активация отправки снимков в назначенный почтовый ящик.

После завершения настройки всех параметров нажмите «Сохранить», чтобы изменения вступили в силу немедленно.

4.9 Privacy Zones - Маска конфиденциальности

Интерфейс настроек «Маски конфиденциальности» показан на следующем рисунке:

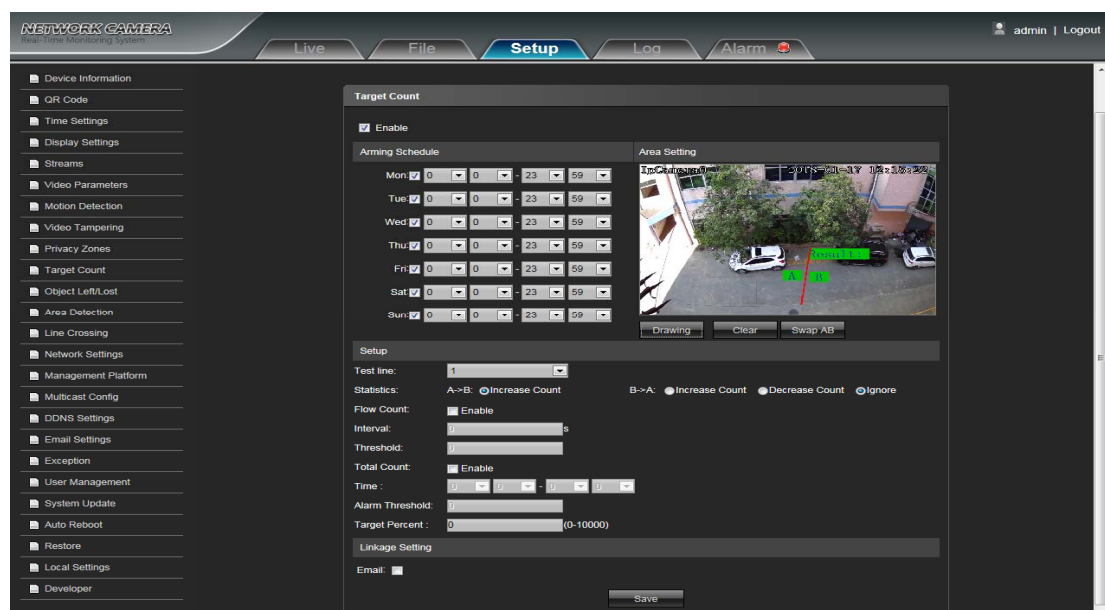


- **Enable: Вкл./Выкл:** активация функции
- **Area Settings-Настройка области:** в интерфейсе предварительного просмотра «Настройка области» нажмите и перетащите левую кнопку мыши и установите область
- **Clear:** Очистка области

После завершения настройки всех параметров нажмите «Сохранить», чтобы изменения вступили в силу немедленно.

4.10 Target Count - Целевой подсчёт

Интерфейс настройки «Целевого подсчёта» показан на следующем рисунке:

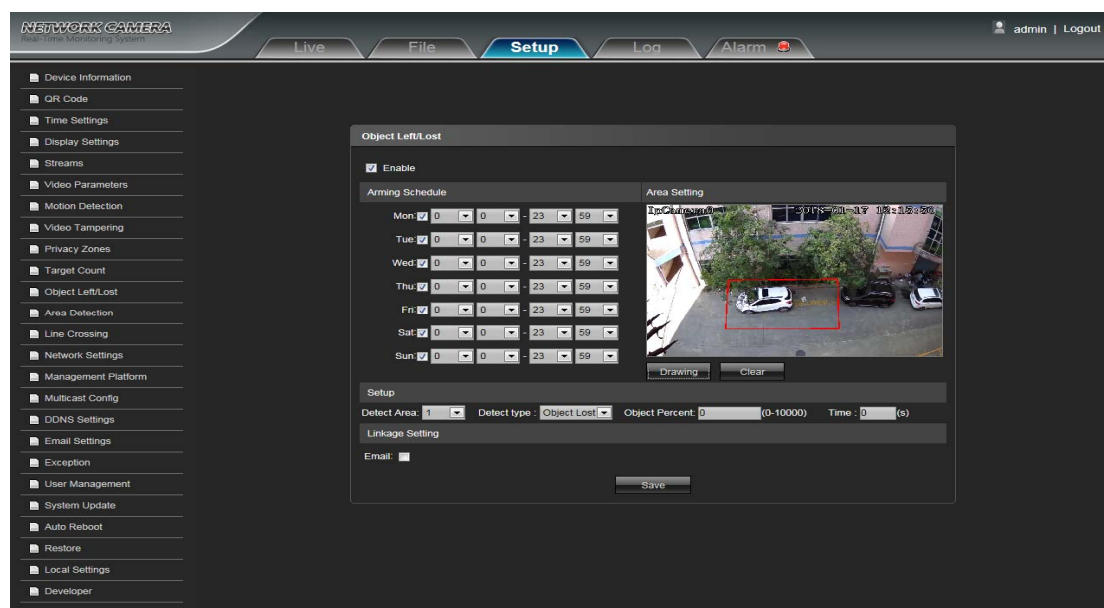


- **Enable-Вкл./Выкл:** активация функции
- **Arming Schedule-График постановки на охрану:** график расписания может быть установлен с понедельника по воскресенье
- **Area Setting-Настройка области:** нажмите и перетащите левую кнопку мыши, чтобы установить тестовую линию в интерфейсе предварительного просмотра настроек области, затем нажмите правую кнопку, для завершения настройки, чтобы цели, проходящие через линии, были подсчитаны
- **Clear-Очистить:** нажмите «Clear», чтобы удалить все тестовые линии
- **Swap AB-Замена:** нажмите «swap AB», для обмена позиции между A и B
- **Test Line-Тестовая линия:** Добавление новых тестовых линий (поддержка не более 4 тестовых линий) или установка параметра для соответствующей тестовой линии
- **Statistics-Статистика:** Выбор статистики, есть два $a \rightarrow b$ и $b \rightarrow a$ статистических метода.
- **Flow Counter:** Счетчик потока: включить или отключить функцию счетчика потока
- **Interval-Интервал:** установите интервал учета времени, когда он больше, чем интервал времени, счетчик потока сбрасывается и автоматически вводится в следующий период подсчета
- **Threshold-Порог:** установите верхнее предельное значение для подсчета, когда оно больше заданного значения, оно автоматически активирует функцию тревоги
- **Total Counter-Общий Счетчик:** включить или отключить общий счетчик
- **Time-Время:** установите эффективный период времени для общего дневного счетчика
- **Alarm Threshold-Тревога порога:** установите верхний предел для общего дневного потока, когда он будет больше установленного значения, он автоматически активирует функцию тревоги
- **Target Percent-Целевой процент:** Если размер, проходящего через тестовую линию, меньше указанного значения, он останется без учёта
- **Email-Электронная почта:** активация отправки тревоги в назначенный почтовый ящик

После завершения настройки всех параметров нажмите «Сохранить», чтобы изменения вступили в силу немедленно.

4.11 Object Left/Lost – Контроль предмета

Интерфейс настройки «Контроля предмета», показан на следующем рисунке:

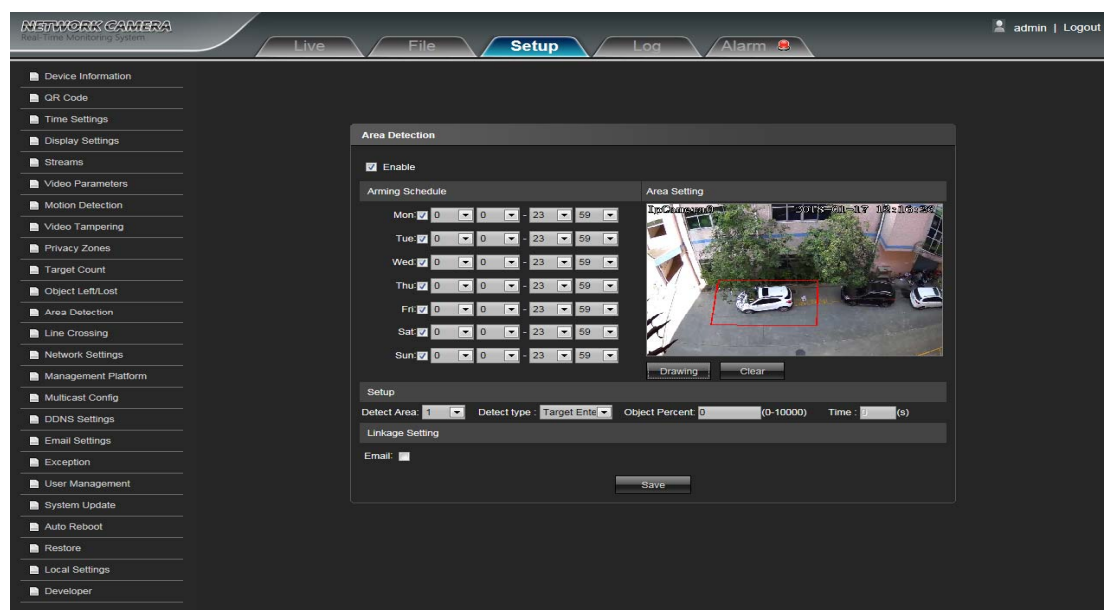


- **Enable-Вкл./Выкл:** активация функции
- **Arming Schedule-График постановки на охрану:** график расписания может быть установлен с понедельника по воскресенье
- **Area Setting-Настройка области:** нажмите и перетащите левую кнопку мыши, чтобы установить зону обнаружения в интерфейсе предварительного просмотра настроек области, затем нажмите правую клавишу, чтобы завершить настройку. Объекты этой области будут обнаруживаться и контролироваться
- **Clear-Очистить:** нажмите «Очистить», чтобы удалить все зоны обнаружения.
- **Detect Area-Выбор зоны:** для добавления новой зоны обнаружения (поддержка максимум 4 зон обнаружения)
- **Detect Type-Тип обнаружения:** установите тип обнаружения объекта
- **Object Percent-Размер объекта:** установите мин. размер для объекта
- **Time-Время:** установите верхнее предельное значение для утерянного элемента для срабатывания тревоги
- **Email-Электронная почта:** активация отправки тревоги в назначенный почтовый ящик

После завершения настройки всех параметров нажмите «Сохранить», чтобы изменения вступили в силу немедленно.

4.12 Area Detection – Контроль области

Интерфейс настройки «Контроля области» показан на следующем рисунке:

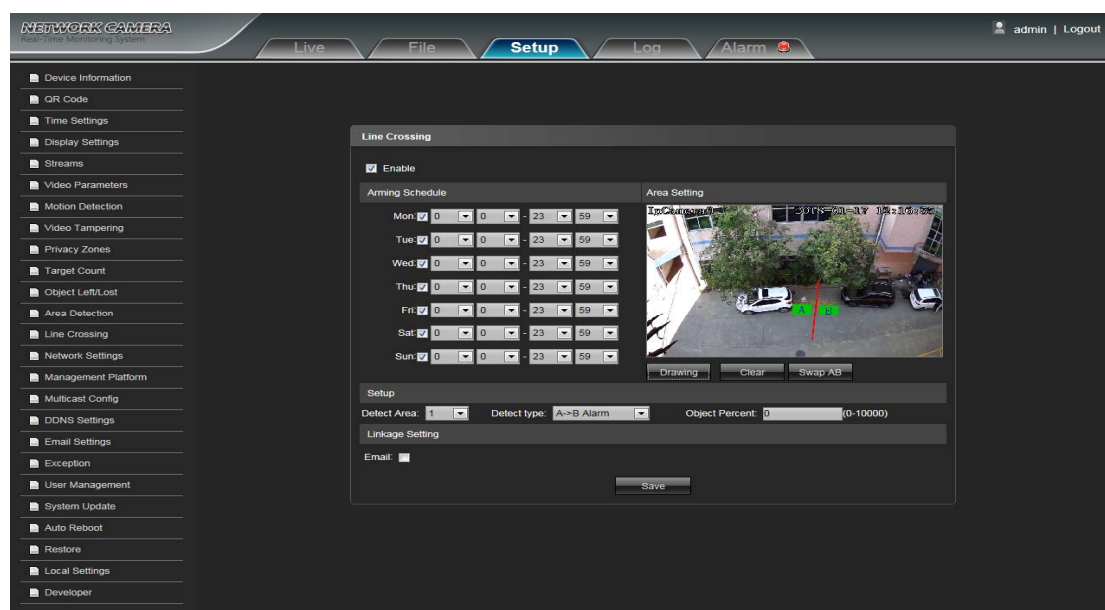


- **Enable-Вкл./Выкл:** активация функции
- **Arming Schedule-График постановки на охрану:** график расписания может быть установлен с понедельника по воскресенье
- **Area Setting-Настройка области:** нажмите и перетащите левую кнопку мыши, чтобы установить зону обнаружения в интерфейсе предварительного просмотра настроек области, затем нажмите правую клавишу, чтобы завершить настройку. Объекты этой области будут обнаруживаться и контролироваться
- **Clear-Очистить:** нажмите «Очистить», чтобы удалить все зоны обнаружения.
- **Detect Area-Выбор зоны:** для добавления новой зоны обнаружения (поддержка максимум 4 зон обнаружения)
- **Detect Type-Тип обнаружения:** установите тип обнаружения объекта. Покидание / вход в зону и т.д
- **Object Percent-Размер объекта:** установите мин. размер для объекта
- **Time-Время:** установка времени пребывания заданной цели, входящей в зону. Если превышает верхний предел времени установки, срабатывает тревога.
- **Email-Электронная почта:** активация отправки тревоги в назначенный почтовый ящик

После завершения настройки всех параметров нажмите «Сохранить», чтобы изменения вступили в силу немедленно.

4.13 Line Crossing - Пересечение линии

Интерфейс настройки «Пересечения линии» показан на следующем рисунке:

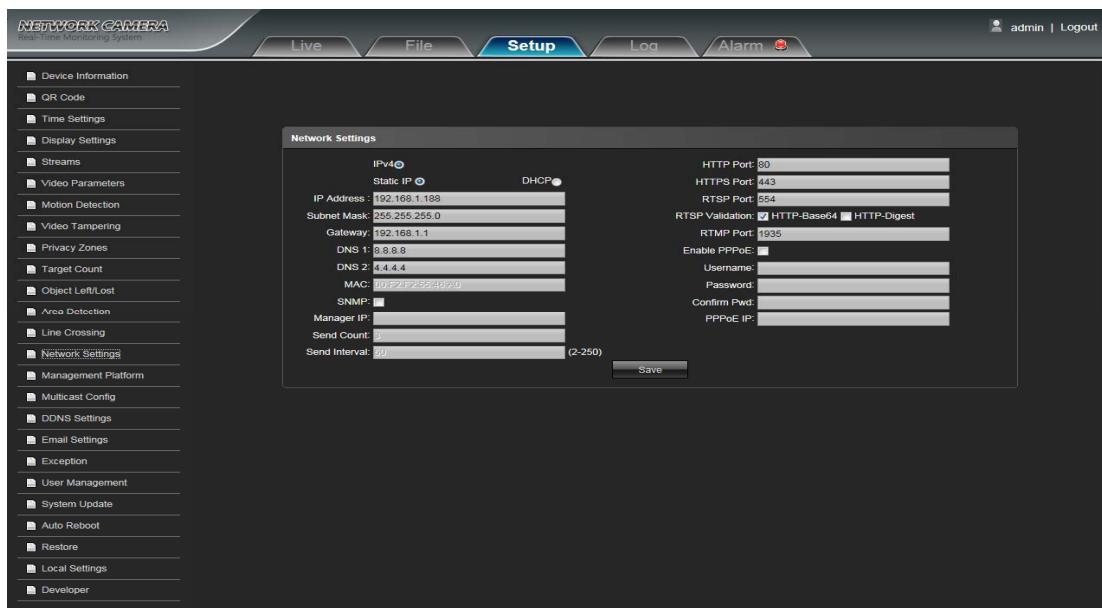


- **Enable-Вкл./Выкл:** активация функции
- **Arming Schedule-График постановки на охрану:** график расписания может быть установлен с понедельника по воскресенье
- **Area Setting-Настройка области:** нажмите и перетащите левую кнопку мыши, чтобы установить защитную линию в интерфейсе предварительного просмотра, затем нажмите правую клавишу, чтобы завершить настройку, и цель, проходящая через защитную линию, вызовет тревогу
- **Swap AB-Замена:** нажмите «swar AB», для обмена позиции между A и B
- **Detect Area-Выбор зоны:** для добавления новой зоны обнаружения (поддержка максимум 4 зон обнаружения)
- **Detect Type-Тип обнаружения:** установите тип обнаружения объекта. A→B / A←B / A↔→B
- **Object Percent-Размер объекта:** установите мин. размер для объекта, меньшее значение не приведёт к срабатыванию тревоги
- **Email-Электронная почта:** активация отправки тревоги в назначенный почтовый ящик

После завершения настройки всех параметров нажмите «Сохранить», чтобы изменения вступили в силу немедленно.

4.14 Network Settings - Настройки сети

Интерфейс сетевых настроек показан на следующем рисунке:

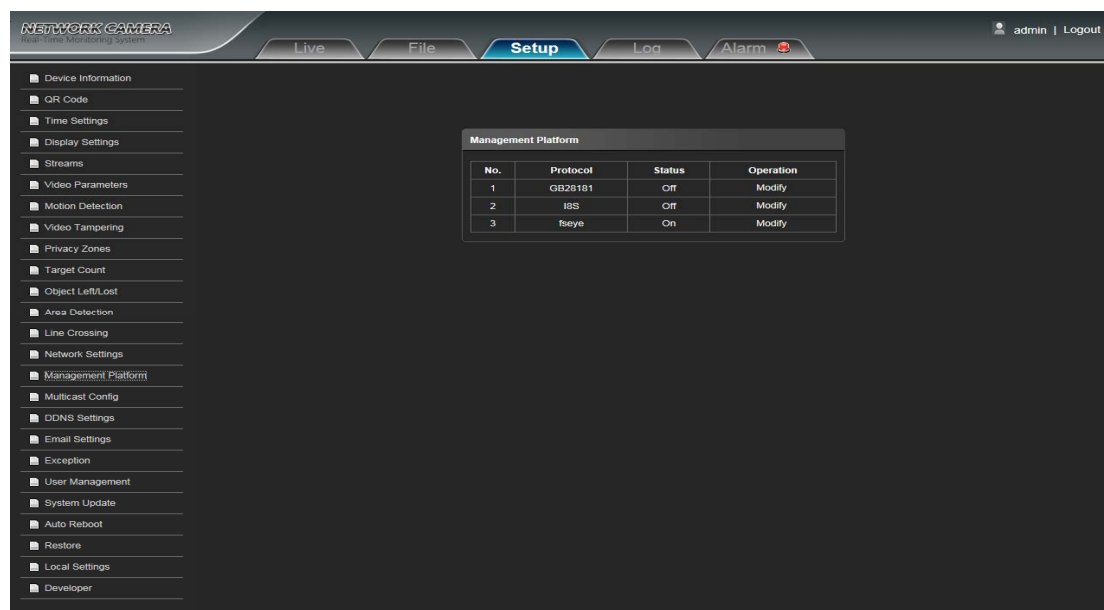


- **IPV4:** номер версии IP протокола
- **Static IP:** Режим статического IP адреса
- **DHCP:** Режим DHCP, автоматическая настройка параметров
- **IP Address-IP-адрес:** введите соответствующие номера для изменения IP-адреса
- **Subnet Mask-Маска подсети:** введите соответствующую маску подсети
- **IP Gateway-Шлюз:** введите соответствующий адрес шлюза
- **DNS 1:** IP-адрес DNS-сервера
- **DNS 2:** второй IP-адрес DNS-сервера
- **SNMP Enable Вкл./Выкл:** активация функции
- **Manager IP-Управляющий IP:** введите соответствующий IP-адрес диспетчера SNMP
- **Send Count-Отсчет Отправки:** установите общий подсчет информации о мониторинге, отправляемой клиенту с требуемой периодичностью для системы наблюдения.
- **Send Interval-Интервал отправки:** установите интервал времени отправки информации мониторинга клиенту для системы наблюдения, 2-250 секунд, значение может быть изменено для требований клиента.
- **HTTP Port-HTTP-порт:** введите соответствующий порт, по умолчанию - 80
- **HTTPS Port-Порт HTTPS:** введите соответствующий порт, по умолчанию - 443
- **RTSP Port-Порт RTSP:** для доступа и необходимости подключения к устройству RTSP, по умолчанию - 554
- **RTSP Validation-Проверка RTSP:** выберите режим проверки RTSP, Http-Base64, Http-Digest, при воспроизведении потока RTSP необходимо будет вводить имя пользователя и пароль
- **RTMP Port-RTMP-порт:** при использовании имени домена для доступа и входа в устройство, необходимо для отображения RTMP, порт по умолчанию - 1935
- **Enable PPPoE Вкл./ Выкл.** Активация функции
- **User Name-Имя пользователя:** введите имя пользователя
- **Password:** Пароль
- **Confirm pwd:** Повтор пароля
- **PPPoE IP:** динамический адрес устройства

После завершения настройки всех параметров нажмите «Сохранить», чтобы изменения вступили в силу немедленно.

4.15 Management Platform – Менеджер платформ

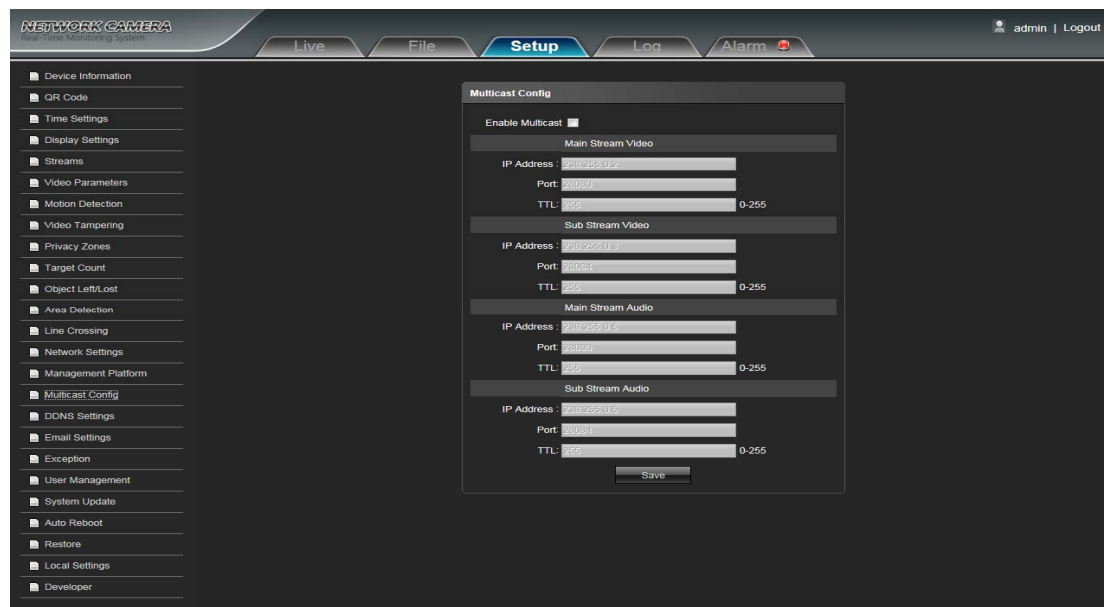
Интерфейс настройки «Менеджера платформ», показан на следующем рисунке:



Пользователь может включать, выключать, редактировать и удалять протоколы в интерфейсе платформы управления

4.16 Multicast Config - Многоадресная рассылка

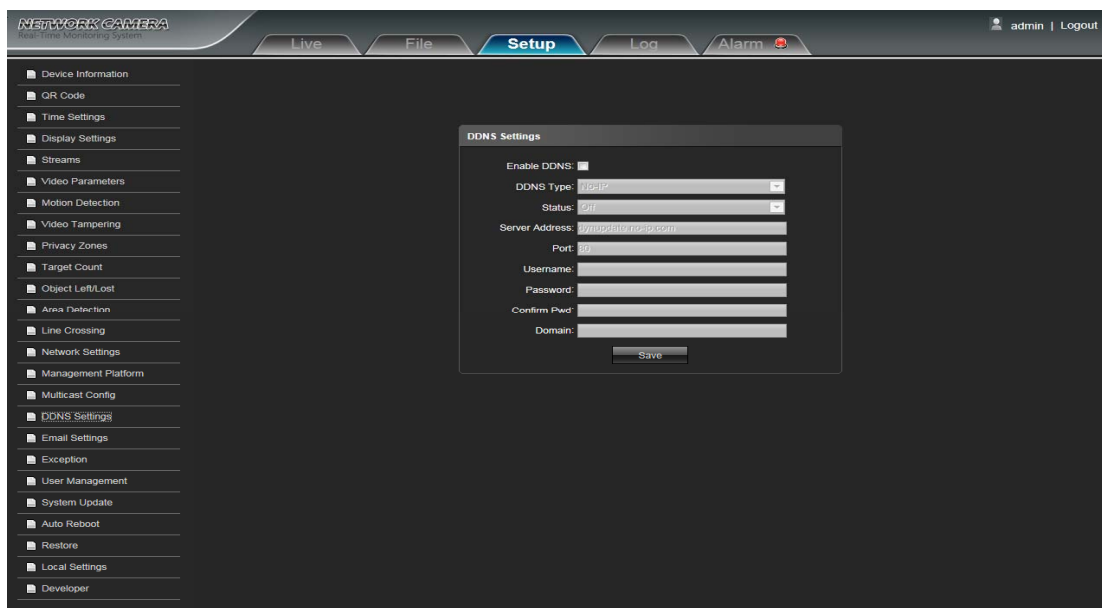
Интерфейс настройки «Многоадресной рассылки» показан на следующем рисунке:



Отключено по умолчанию. Для конфигурации многоадресной рассылки. После нажатия кнопки «Включить многоадресную рассылку» пользователи могут установить IP-адрес, порт и TTL основного потока видео, звук основного потока, видео суб потока, аудио суб потока

4.17 DDNS Setting - Установки DDNS

DDNS реализуется через сервер с динамическим доменным разрешением. Для этого требуется компьютер, работающий на сервере с фиксированным IP-адресом в Интернете. IP-интерфейс DDNS показан ниже:

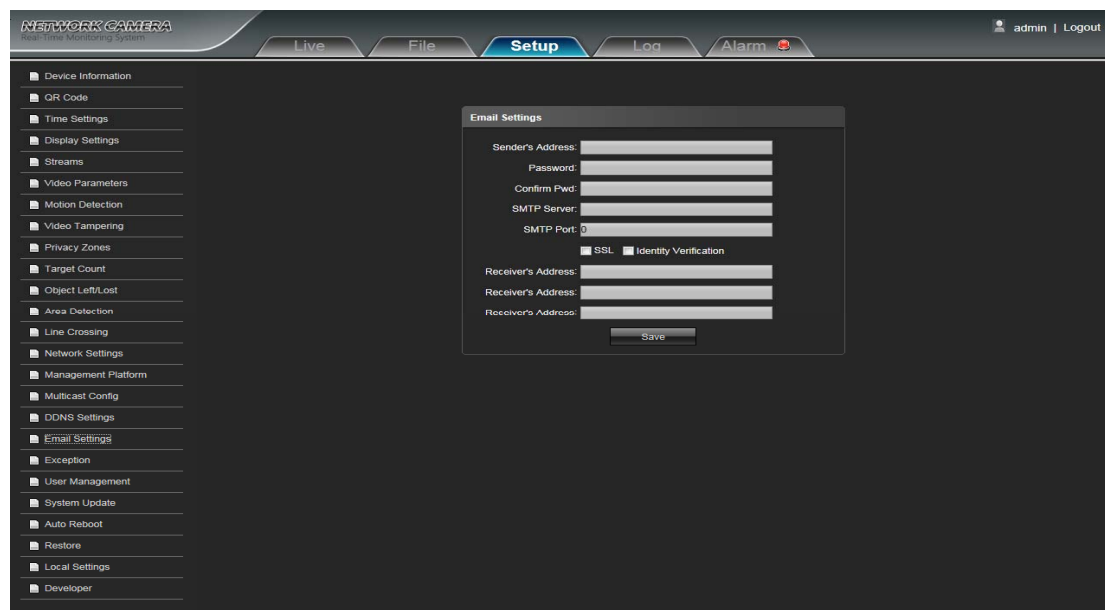


- **Enable DDNS:** Вкл./ Выкл. Активация функции
- **DDNS Type-Тип сервера:** выберите тип сервера DDNS
- **Status-Вкл./ Выкл.**
- **Server Address-Имя сервера:** имя входного сервера, например, members.3322.org
- **Port:** порт ввода, по умолчанию 80
- **User Name:** имя пользователя
- **Password:** пароль
- **Confirm pwd:** повтор пароля
- **Domain-Домен:** введите второй домен

После завершения настройки всех параметров нажмите «Сохранить», чтобы изменения вступили в силу немедленно.

4.18 Email Settings - Настройки электронной почты

Интерфейс настройки «Электронной почты» показан на следующем рисунке:

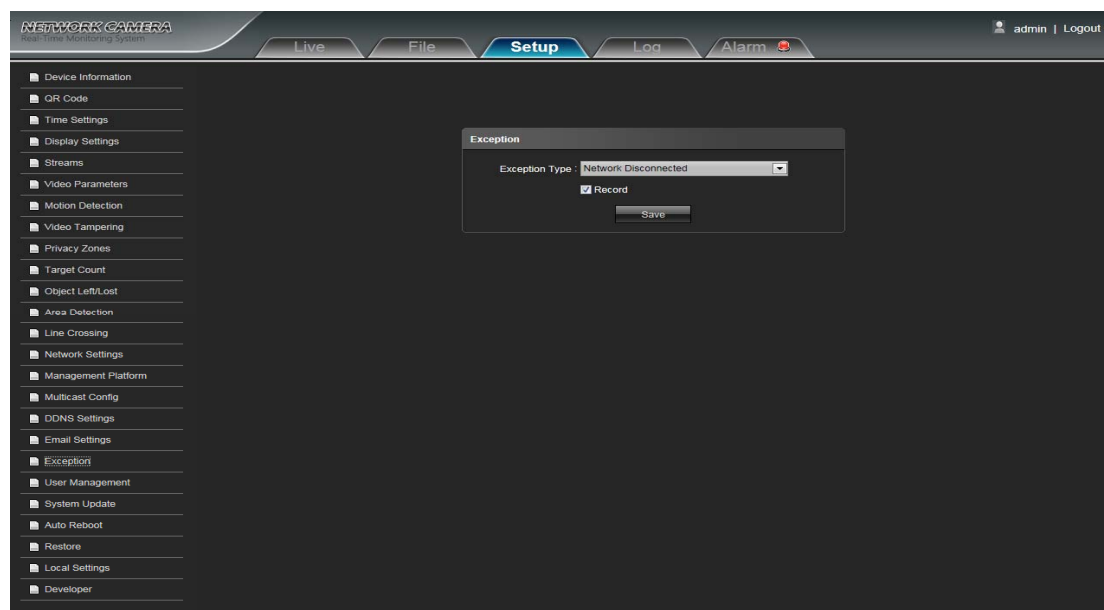


- **Sender Address-Адрес электронной почты:** введите адрес исходящей почты
- **Password:** введите пароль для исходящих сообщений
- **Confirm pwd:** Повтор пароля
- **SMTP Server-SMTP сервер:** введите адрес **SMTP** сервера исходящей почты
- **SMTP Port-Порт SMTP:** введите порт сервера **SMTP** исходящей почты
- **SSL/Identity verification-Проверка SSL / Идентификация:** отметьте если это необходимо
- **Reciever Address-Адрес электронной почты:** введите адрес получателя электронной почты, можно заполнить 3 адреса получателя электронной почты

После завершения настройки всех параметров нажмите «Сохранить», чтобы изменения вступили в силу немедленно.

4.19 Exception - Сигнализация и Исключения

Интерфейс настройки «Исключений и сигнализаций» показан на следующем рисунке:

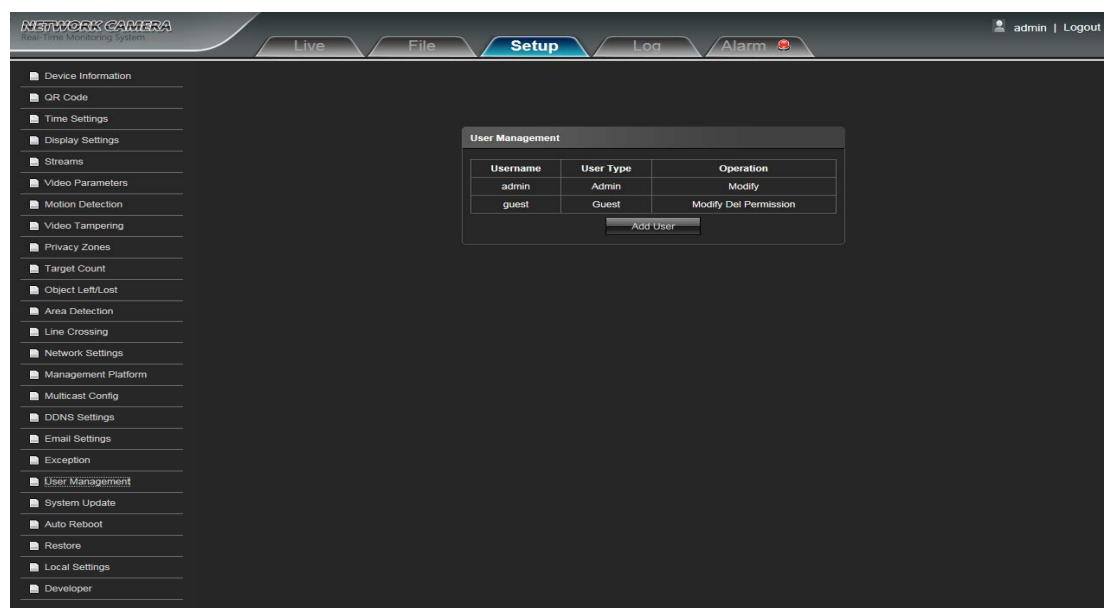


- **Exception Type:** Под исключениями подразумевается следующее: проблемы сетевого соединения, конфликт IP-адресов, незаконный доступ
- **Record:** активация записи видео

После завершения настройки всех параметров нажмите «Сохранить», чтобы изменения вступили в силу немедленно.

4.20 User Management - Управление пользователями

Интерфейс настройки учётных записей показан на следующем рисунке:

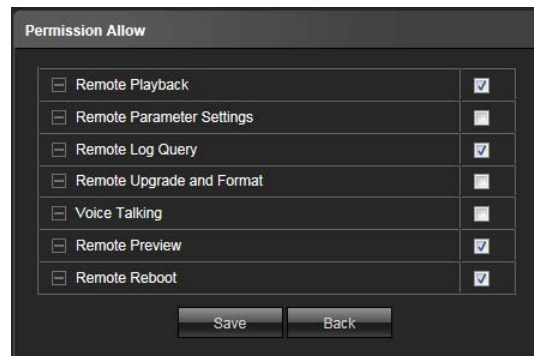


- **Admin-** администратор, по умолчанию
- **Default-** общие пользователи, по умолчанию
- **Modify-Изменить:** пользователь admin может изменить пароль для входа, пользователь Default может

изменить тип пользователя. Новый добавленный пользователь может выбрать Guest / Operator (Гость / Оператор) и установить другое назначение разрешений в настройках Right Permission (разрешения)

- **Del:** удаление пользователя
- **Rights Permission-Разрешение:** назначение разрешений для гостевого пользователя по умолчанию и нового пользователя
- **Add User:** Добавление нового пользователя

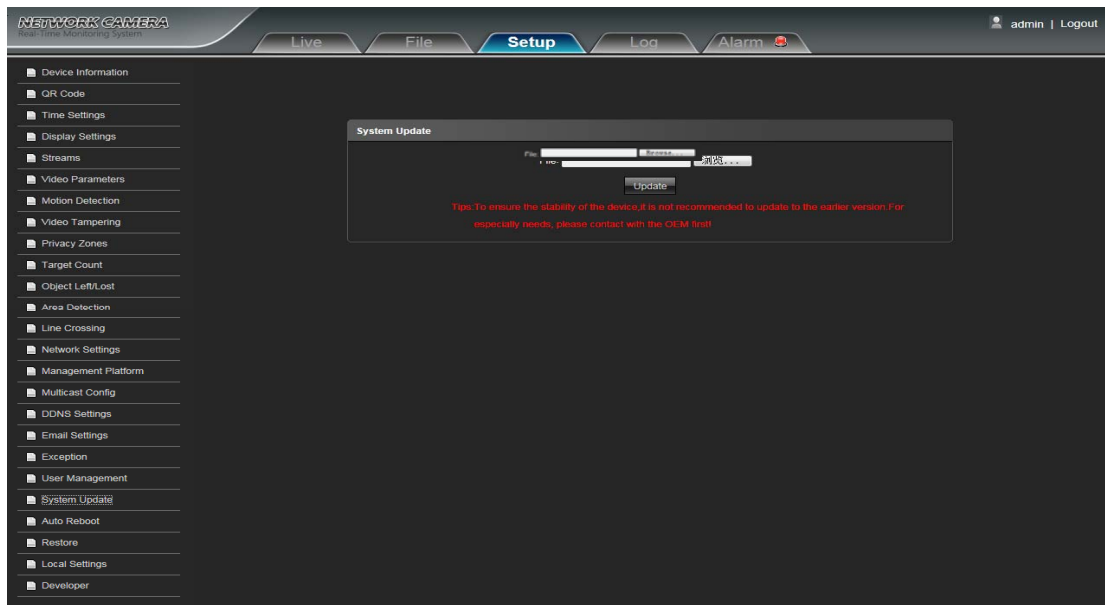
Разрешение на запуск и вход в систему соответствует разрешению пользователя по умолчанию, как показано на следующем рисунке:



После завершения настройки всех параметров нажмите «Сохранить», чтобы изменения вступили в силу немедленно.

4.21 System Update - Обновление системы

Интерфейс «Обновления системы» показан на следующем рисунке:



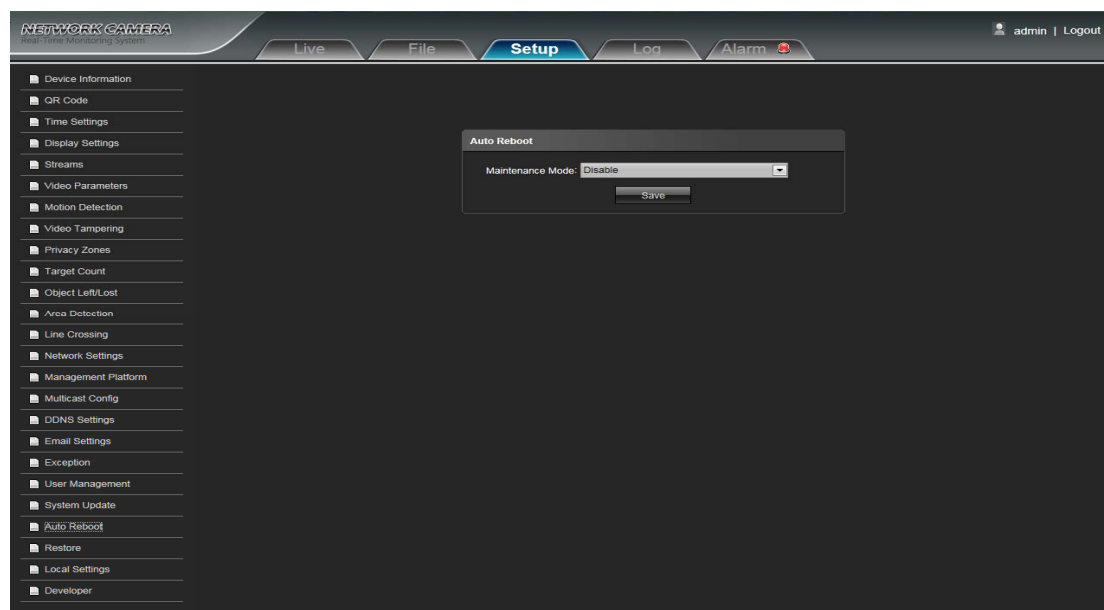
- **File-Файл:** нажмите «Обзор», чтобы найти и выбрать файл обновления, затем нажмите «Обновить».



Не обновляйте систему, если вы не уверены в правильности действий и файлов. Не отключайте питание во время процесса обновления.

4.22 Auto Reboot - Обслуживание

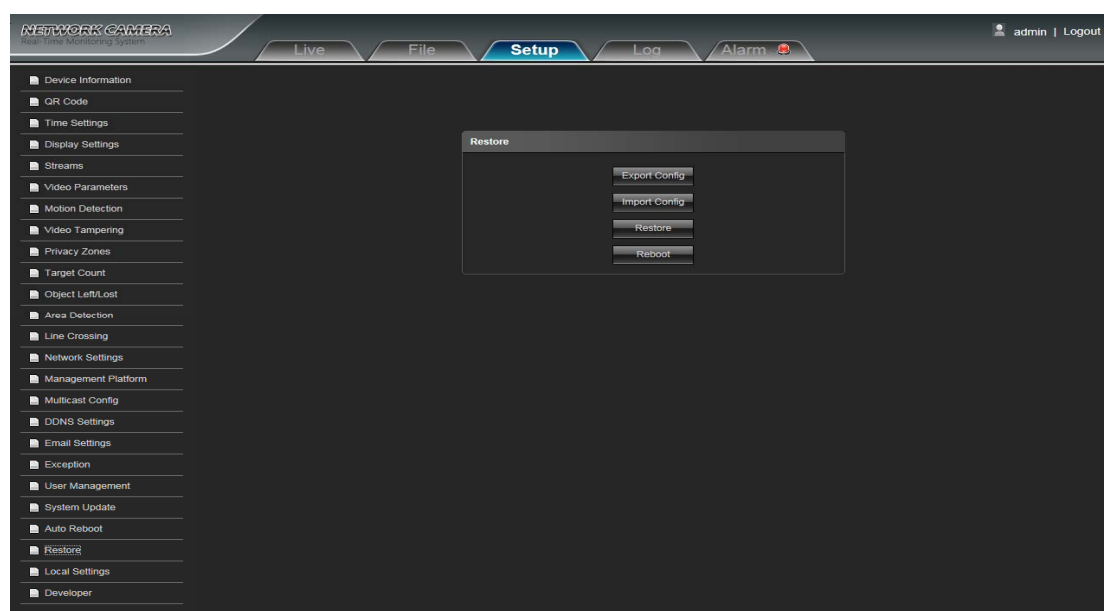
Интерфейс режима обслуживания показан на следующем рисунке:



Выберите режим и IPC перезагрузится в назначенное время.

4.23 Restore - Восстановление

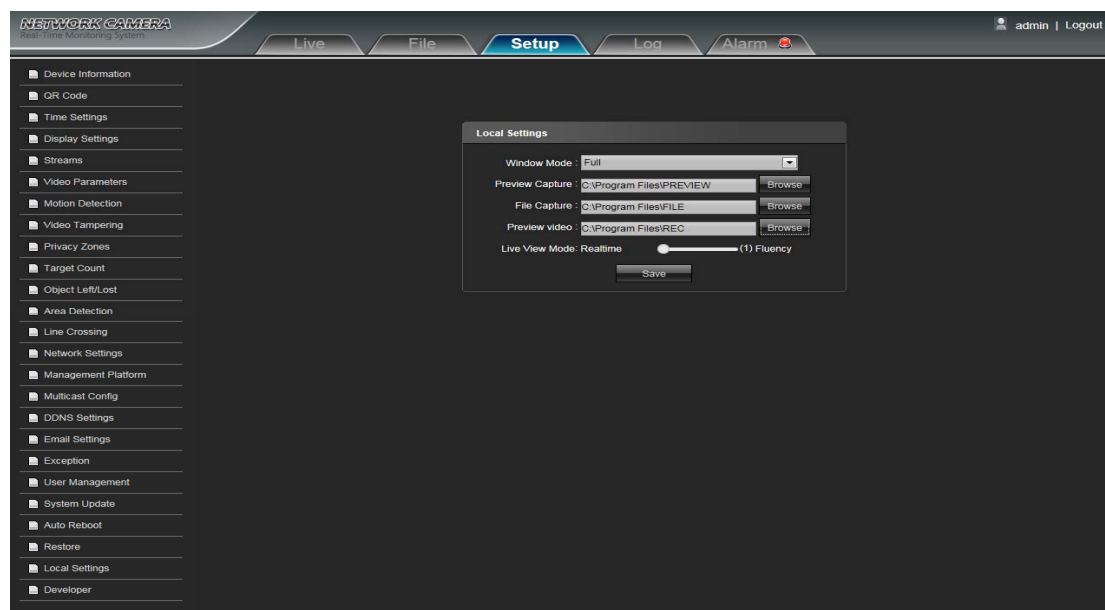
Интерфейс меню восстановления показан на следующем рисунке:



- **Export-Экспорт:** экспорт всех конфигураций
- **Import Config-Импорт:** импорт выбранной конфигурации в систему
- **Restore-Восстановить:** восстановить заводские настройки
- **Reboot-Перезагрузка:** перезагрузка устройства

4.24 Local Setting - Локальные настройки

Интерфейс «Локальных настроек» показан на следующем рисунке:

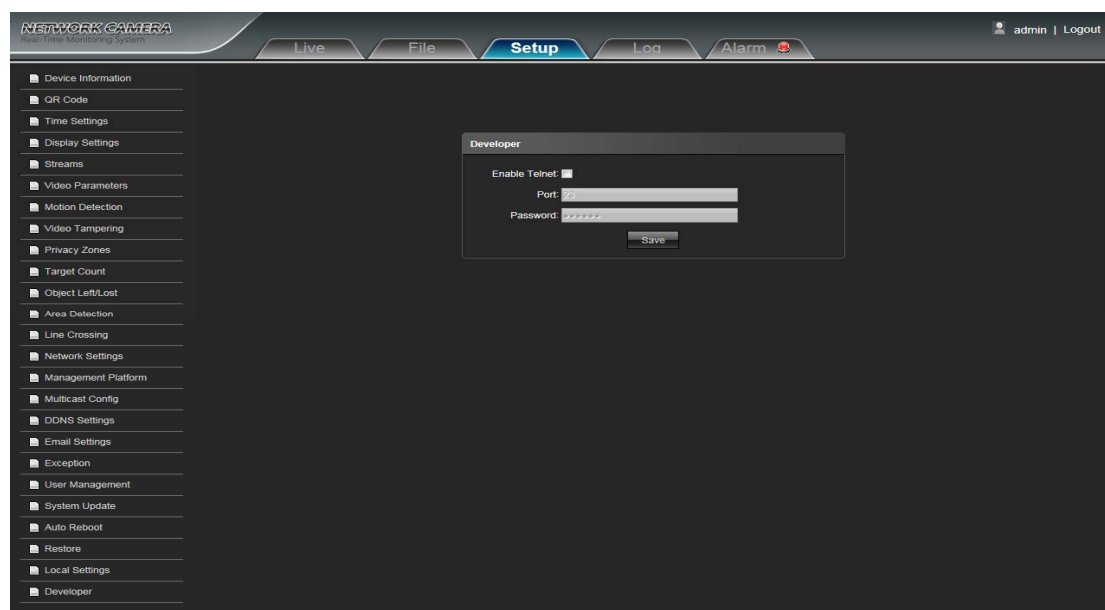


- **Window Mode-Режим окна:** установка режима окна предварительного просмотра (Full / 4: 3/16: 9 / оригинальное изображение, дополнительно)
- **Preview Capture-Снимок экрана просмотра:** выбор и изменение пути хранения файла снимка предварительного просмотра
- **File Capture:** выбор и изменение пути хранения файлов
- **Preview Video:** выбор и изменение пути хранения файла записи видеоролика предварительного просмотра
- **Live View Mode-Режим просмотра:** в режиме Реального времени / Сглаженный

После завершения настройки всех параметров нажмите «Сохранить», чтобы изменения вступили в силу немедленно.

4.25 Developer – Режим Разработчика

Интерфейс «Режима разработчика» показан на следующем рисунке:



5. Log - Журнал

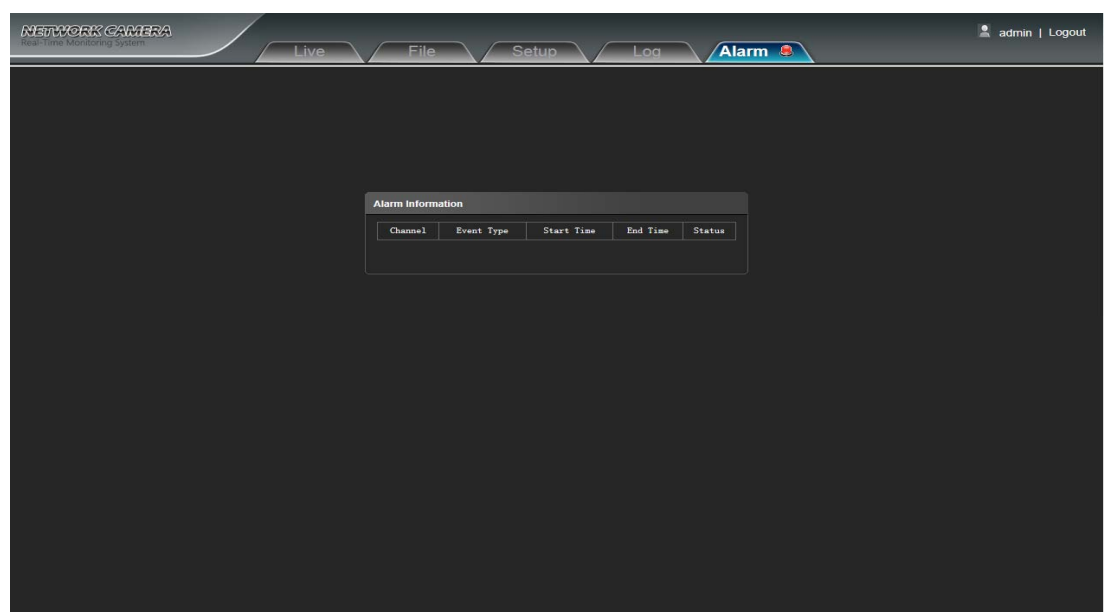
Нажмите «Поиск» в интерфейсе «Журнала», проверьте журнал устройств в соответствии с типом видео и временем даты, как показано на рисунке ниже:



- **Main Type-Основной тип событий:** выберите тип событий журнала для проверки.
- **Start Time/ End Time-Время начала / окончания:** выберите временные границы журнала для проверки
- **Page No.:** Выберите кол-во записей для отображения на странице
- Закончив все настройки, нажмите «Поиск» для вывода информации

6. Alarm – Сигнализация Тревоги

Интерфейс «Сигнализации тревоги» показан на следующем рисунке:



7. Exit - Выход

Нажмите «Выход», чтобы выйти из системы, как показано на следующем рисунке:

