



Класс защиты - II

РУКОВОДСТВО ПОЛЬЗОВАТЕЛЯ

Пылесос

руководство пользователя

* Прежде чем использовать устройство, внимательно прочтите данные инструкции.

* Устройство можно использовать только внутри помещения.

Русский

imagine the possibilities

Благодарим за приобретение продукции компании Samsung.

SAMSUNG

меры предосторожности

МЕРЫ ПРЕДОСТОРОЖНОСТИ



- Перед началом эксплуатации устройства внимательно прочитайте данное руководство и сохраните его для будущего использования.



- Поскольку данные инструкции по эксплуатации охватывают устройства разных моделей, технические характеристики приобретенного пылесоса могут немного отличаться от характеристик, описанных в руководстве.

ИСПОЛЬЗУЕМЫЕ ПРЕДОСТЕРЕГАЮЩИЕ/ ПРЕДУПРЕЖДАЮЩИЕ СИМВОЛЫ



Указывает на риск получения серьезной или летального исхода.



Указывает на риск получения травмы или повреждения устройства.

ДРУГИЕ ИСПОЛЬЗУЕМЫЕ СИМВОЛЫ



Указывает на действие, которое НЕ СЛЕДУЕТ совершать.



Указывает на действие, обязательное для выполнения.



Указывает на то, что требуется отсоединить вилку кабеля питания от сетевой розетки.

Информация о назначении

Пылесос предназначен для уборки помещений.



Данный пылесос предназначен только для бытового использования.

Запрещено использовать пылесос для уборки строительных отходов или мусора, тонера лазерных принтеров. Постоянно поддерживайте фильтры в чистом состоянии, не допускайте накопления в них мелкой пыли. Сухие средства по уходу за коврами или мелкую пыль, например, муку, необходимо убирать только в очень малом количестве. Всегда тщательно очищайте пылесборник и фильтры после их уборки. Запрещено использовать пылесос без фильтров и пылесборников, а также с изношенными, поврежденными или деформированными фильтрами. Всегда устанавливайте фильтр в правильном положении в соответствии с инструкцией.

Ни в коем случае не выкручивайте микрофильтр после его промывки. Это вызывает его деформацию или повреждение. Если фильтр деформирован или поврежден, замените его новым.

(При невыполнении требования пыль и мусор будут попадать в мотор)

Устанавливайте фильтр правильно, исключая зазоры между контактными поверхностями фильтра и отсека для его установки. (при невыполнении этого требования пыль и мусор будут попадать в мотор).

Невыполнение всех перечисленных требований может привести к повреждению внутренних деталей устройства и аннулированию гарантийных обязательств.

Правила реализации

Демонстрация работы пылесоса при реализации должна проводиться при условиях аналогичных бытовым.

МЕРЫ ПРЕДОСТОРОЖНОСТИ

ВАЖНЫЕ МЕРЫ БЕЗОПАСНОСТИ

1. Внимательно прочтите все инструкции. Прежде чем включать устройство, убедитесь, что напряжение в источнике электропитания совпадает с напряжением, указанным в табличке технических данных на днище пылесоса.
2. **ПРЕДУПРЕЖДЕНИЕ.** Не используйте пылесос, если ковер или пол влажный.
Не используйте пылесос для сбора воды.
3. Не пользуйтесь пылесосом без бункера для уловленной пыли. Опустошайте бункер до того его полного заполнения, это позволит обеспечить лучшую эффективность.
4. Прежде чем вставить вилку в сетевую розетку, переведите переключатель в положение Stop (или Min).
5. Не используйте пылесос для сбора просыпавшихся спичек, горящего пепла или окурков. Не храните пылесос вблизи кухонной плиты или других источников тепла. Горячий воздух может привести к деформации или обесцвечиванию пластиковых деталей устройства.
6. Не собирайте с помощью пылесоса твердые и острые предметы, поскольку они могут повредить детали устройства. Не наступайте на шланг. Не ставьте на шланг тяжелые предметы.
Не закрывайте всасывающее или выпускное отверстие.
7. Прежде чем вынимать вилку из сетевой розетки, выключайте пылесос с помощью переключателя на корпусе устройства. Перед заменой контейнера для пыли обязательно отключайте устройство от сети. Во избежание повреждений вынимайте вилку из розетки, держась рукой за саму вилку, а не за кабель.
8. Люди с ограниченными физическими, сенсорными или умственными способностями (включая детей) и лица, не имеющие достаточного опыта или знаний, не должны пользоваться данным устройством, если их действия не контролируются или если они предварительно не проинструктированы лицом, отвечающим за их безопасность.
9. Следите, чтобы дети не играли с устройством.
10. Перед чистой или обслуживанием устройства следует обязательно вынимать вилку из сетевой розетки.
11. Удлинитель использовать не рекомендуется.
12. В случае нарушения работы пылесоса отключите его от источника питания и обратитесь к уполномоченному сотруднику сервисной службы.
13. В случае повреждения кабеля питания он должен быть заменен производителем, сотрудником сервисной службы или другим квалифицированным специалистом во избежание возникновения опасных ситуаций.
14. Не перемещайте пылесос, держа его за шланг. Используйте для этой цели ручку на корпусе пылесоса.
15. Отключайте пылесос от источника питания, если он не используется. Прежде чем вынимать вилку из сетевой розетки, выключайте пылесос, нажав кнопку питания.

СОДЕРЖАНИЕ

СБОРКА ПЫЛЕСОСА

05

ИСПОЛЬЗОВАНИЕ ПЫЛЕСОСА

06

- 06 Выключатель
- 06 Кабель питания
- 07 Регулятор мощности
- 07 Крепление и использование ремня (дополнительно)

ИСПОЛЬЗОВАНИЕ И УХОД ЗА НАСАДКАМИ И ФИЛЬТРОМ

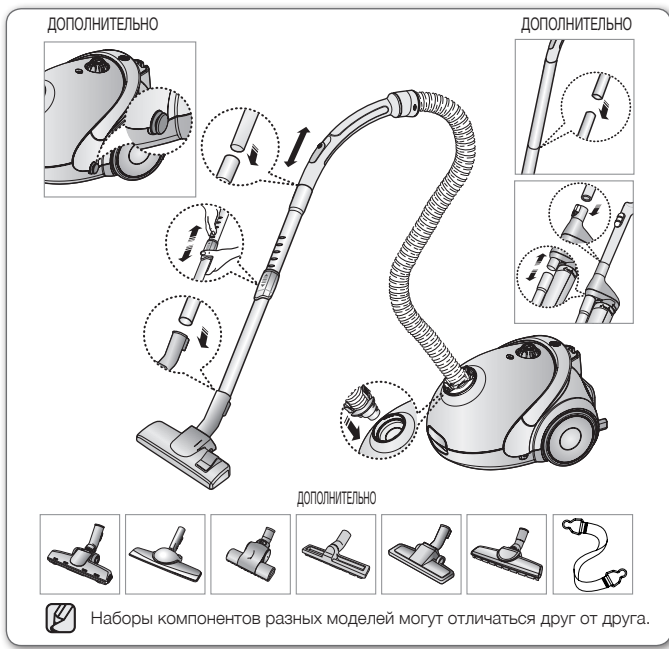
08

- 08 Использование вспомогательных насадок
- 09 Использование и уход за насадками для пола
- 10 Циклонический фильтр (только при наличии циклонического фильтра) (дополнительно)
- 10 Индикатор заполнения контейнера для пыли
- 11 Замена мешка для сбора пыли
- 11 Чистка выходного фильтра
- 12 Чистка выпускного фильтра

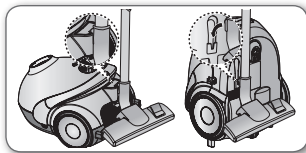
УСТРАНЕНИЕ НЕИСПРАВНОСТЕЙ

13

Сборка пылесоса



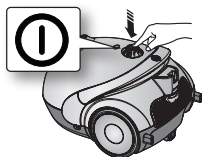
- ★ Убирая пылесос на хранение, следует зафиксировать насадку для пола.



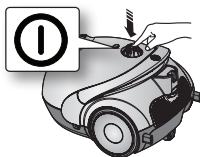
Использование пылесоса

ВЫКЛЮЧАТЕЛЬ

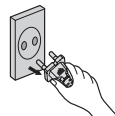
1) РЕГУЛЯТОР НА
КОРПУСЕ



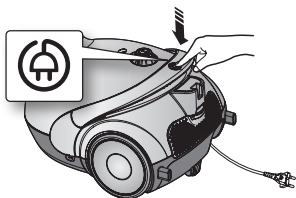
2) РЕГУЛЯТОР-
ВЫКЛЮЧАТЕЛЬ



- При извлечении вилки из сетевой розетки держитесь рукой за вилку, а не за кабель.



КАБЕЛЬ ПИТАНИЯ

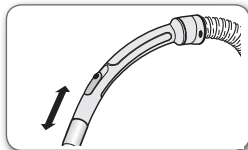


РЕГУЛЯТОР МОЩНОСТИ

РЕГУЛЯТОР НА КОРПУСЕ/РЕГУЛЯТОР-ВЫКЛЮЧАТЕЛЬ

- ШЛАНГ

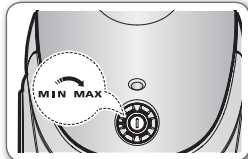
Чтобы во время чистки портьер, небольших ковриков или других легких объектов из ткани уменьшить мощность всасывания, сдвиньте заслонку воздуховода, чтобы открылось отверстие.



- КОРПУС (ДЛЯ МОДЕЛИ С РЕГУЛЯТОРОМ НА КОРПУСЕ)

MIN = для чистки поверхностей, требующих осторожного обращения, например тюлевых занавесок.

MAX = для чистки пола и плотных ковров.

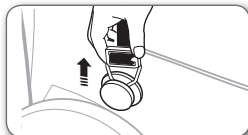


КРЕПЛЕНИЕ И ИСПОЛЬЗОВАНИЕ РЕМНЯ (ДОПОЛНИТЕЛЬНО)

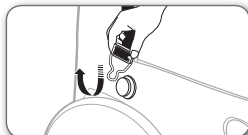
Этот пылесос можно удобно носить на боку с помощью специального ремня. При очистке ступеней, занавесок, полок и т.д. вы можете носить пылесос, надев ремень на плечо.



Закрепите кольца на фиксаторах.



Чтобы отсоединить кольца, сдвиньте их вниз.

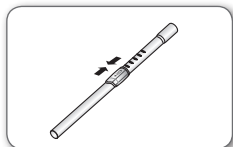


ИСПОЛЬЗОВАНИЕ И УХОД ЗА НАСАДКАМИ И ФИЛЬТРОМ

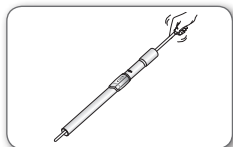
ИСПОЛЬЗОВАНИЕ ВСПОМОГАТЕЛЬНЫХ НАСАДОК

Трубка (дополнительно)

- Отрегулируйте длину телескопической трубки, перемещая вперед или назад фиксатор регулировки длины, находящийся в центре телескопической трубки.

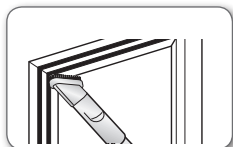


- Чтобы проверить, нет ли засорения, отделите телескопическую трубку и уменьшите длину. Это упростит удаление мусора, забившего трубку.

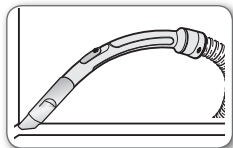


Принадлежности

- Щетка для удаления пыли с мебели, полок, книг и т.п.



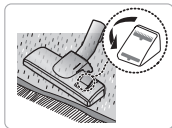
- Щелевая насадка для очистки батарей, щелей, углов, пространства между подушками дивана.



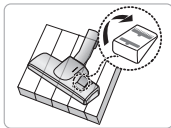
ИСПОЛЬЗОВАНИЕ И УХОД ЗА НАСАДКАМИ ДЛЯ ПОЛА

Двухпозиционная щетка (дополнительно)

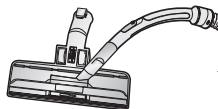
- Устанавливайте рычажок насадки в положение, соответствующее различным типам поверхности.
- При засорении входного отверстия насадки полностью удалите мусор.



Чистка ковра



Чистка пола



Щетка для уборки шерсти животных (дополнительно)

Для простого удаления шерсти животных и ворсинок с ковров. Шерсть животных и волосы, часто попадающие в пылесос во время чистки, наматываются на барабан и мешают ему вращаться. В этом случае необходимо осторожно очистить барабан.



Щетка для очистки тканей (дополнительно)

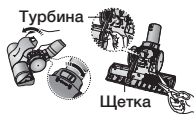
Засоры в турбине мешают вращению щетки, поэтому их необходимо устранять следующим образом. Эта процедура рекомендуется для сбора шерсти животных с обивки мебели и постельного белья.



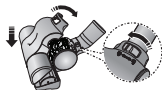
При засорении входного отверстия насадки полностью удалите мусор.



Установите кнопку блокировки в положение UNLOCK и удалите засор.



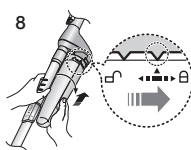
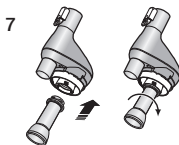
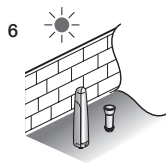
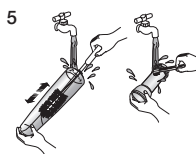
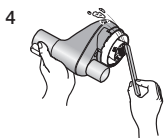
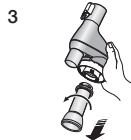
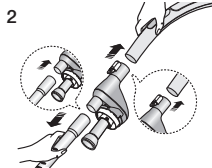
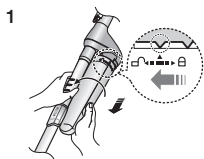
Чтобы собрать насадку, совместите крышку с передней частью корпуса и установите ее на место. Закрыв крышку, установите кнопку блокировки в положение LOCK.



Используйте только для постельного белья. Во время очистки щетки от мусора соблюдайте осторожность.

ИСПОЛЬЗОВАНИЕ И УХОД ЗА НАСАДКАМИ И ФИЛЬТРОМ

ОЧИСТКА ЦИКЛОННОГО ФИЛЬТРА (НЕ ВО ВСЕХ МОДЕЛЯХ)

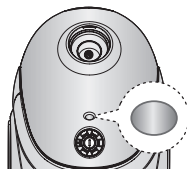


ВНИМАНИЕ

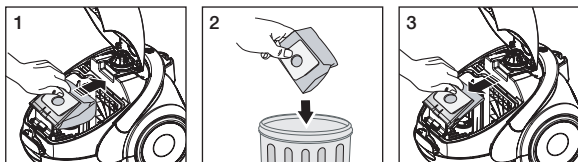
Для наибольшей эффективности работы пылесоса, используйте циклонный фильтр.

ИНДИКАТОР НАПОЛНЕНИЯ ПЫЛЕСБОРНИКА

Когда индикатор меняет цвет, замените мешок для сбора пыли.



ЗАМЕНА МЕШКА ДЛЯ СБОРА ПЫЛИ



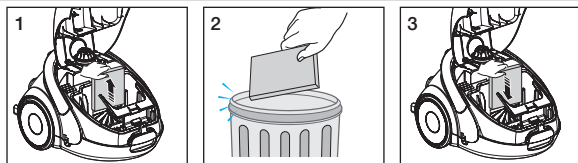
ОПЦИЯ

- Для тканевого мешка

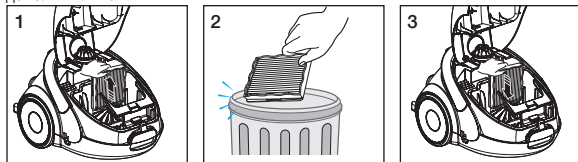
После использования, если мешок полностью заполнен, вычистите мешок для сбора пыли и используйте его дальше.

- Вы можете приобрести мешки для сбора пыли в магазине, где приобрели пылесос. По своему усмотрению вы можете использовать бумажные мешки (бумажный мешок: VP-54)

ЧИСТКА ВЫХОДНОГО ФИЛЬТРА



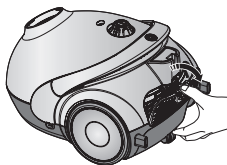
ДОПОЛНИТЕЛЬНО



- Не выбрасывайте фильтр.

ИСПОЛЬЗОВАНИЕ И УХОД ЗА НАСАДКАМИ И ФИЛЬТРОМ

ЧИСТКА ВЫПУСКНОГО ФИЛЬТРА



Нажмите на фиксирующую рамку в задней части корпуса, чтобы извлечь ее.



Извлеките и замените загрязненный выпускной фильтр.

устранение неисправностей

НЕИСПРАВНОСТЬ	СПОСОБ УСТРАНЕНИЯ
Не запускается двигатель.	<ul style="list-style-type: none">• Проверьте состояние кабеля, вилки и розетки.• Дайте устройству охладиться.
Постепенно снижается мощность всасывания.	<ul style="list-style-type: none">• Проверьте, нет ли засорений, и устранили их.
Кабель сматывается не полностью.	<ul style="list-style-type: none">• Вытяните 2-3 м кабеля и нажмите кнопку сматывания кабеля.
Пылесос не собирает грязь.	<ul style="list-style-type: none">• Проверьте состояние шланга и при необходимости замените его.
Слабая или снижающаяся мощность всасывания.	<ul style="list-style-type: none">• Проверьте состояние фильтров и при необходимости очистите их, следуя соответствующим инструкциям и рисункам. Если фильтры совсем вышли из строя, замените их новыми.
Перегрев корпуса.	<ul style="list-style-type: none">• Проверьте состояние фильтров и при необходимости очистите их, следуя соответствующим инструкциям и рисункам.
Имеют место статические электрические разряды.	<ul style="list-style-type: none">• Снизьте мощность всасывания.• Вероятно в помещении излишне сухой воздух. Проветрите помещение или воспользуйтесь бытовым увлажнителем.

Защитное устройство от перегрева:

Данный пылесос оснащен специальным термостатом, который отключает пылесос от электропитания при перегреве мотора. Если пылесос неожиданно отключился, выключите его и отсоедините сетевую вилку от розетки.



Убедитесь, что присутствует электропитание в розетке.

Для этого во избежание поражения электрическим током, обратитесь к квалифицированному электрику.

Проверьте и устраните возможные причины перегрева, такие как: переполненный пылесборник, засоры трубки, шланга или фильтра.

После устранения найденных причин подождите примерно 30 минут, после чего повторно подключите пылесос к сети и включите его.

Если пылесос не включается, обратитесь к сервисному специалисту

Русский		Символ «не для пищевой продукции» применяется в соответствии с техническим регламентом Таможенного союза «О безопасности упаковки» 005/2011 и указывает на то, что упаковка данного продукта не предназначена для повторного использования и подлежит утилизации. Упаковку данного продукта запрещается использовать для хранения пищевой продукции.
		Символ «петля Мебиуса» указывает на возможность утилизации упаковки. Символ может быть дополнен обозначением материала упаковки в виде цифрового и/или буквенного обозначения.

Производитель :

Самсунг Электроникс Ко., Лтд., (Мэтан-донг) 129, Самсунг-ро, Енгтонг-гу, г. Сувон, Кёнги-до, Республика Корея

Адрес мощностей производства :

«Самсунг Электроникс Хошимин СЕ», Лот И-11, Д2 Роуд, Сайгон Хай-Тек Парк, Танг Нён Фу Б Уорд, Дистрикт 9, Хошимин Сити, Вьетнам

Страна производства :

Вьетнам

Импортер в России :

ООО «Самсунг Электроникс Рус Компани», Российская Федерация, 123242, г. Москва, Новинский бульвар, д. 31, помещение 1, 2

ТЕХНИЧЕСКИЕ ХАРАКТЕРИСТИКИ И ПАРАМЕТРЫ

МОДЕЛЬ	МОЩНОСТЬ ВСАСЫ ВАНИЯ (Вт)	ПОТРЕБЛЯЕМАЯ ЭНЕРГИЯ (Вт)	НАПРЯЖЕ НИЕ (В)	ЧАСТОТА (Гц)	ВЕС (кг)		РАЗМЕРЫ (мм)	
					без упаковки	брутто	без упаковки	брутто
SC5240	410	1800	230	50	3.7	6.4	219X269X350	310X290X502
SC5241	410	1800	230	50	3.7	6.4	219X269X350	310X290X502
SC5250	410	1800	230	50	3.7	6.4	219X269X350	310X290X502
SC5251	410	1800	230	50	3.7	6.4	219X269X350	310X290X502
SC5252	410	1800	230	50	3.7	6.4	219X269X350	310X290X502
SC52E0	340	1500	230	50	3.7	6.4	219X269X350	310X331X552
SC52E1	340	1500	230	50	3.7	6.2	219X269X350	310X331X552
SC52F0	340	1500	230	50	3.7	6.2	219X269X350	310X331X552

Правила утилизации электрического и электронного оборудования

Правильная утилизация устройства (Утилизация электрического и электронного оборудования):



- Если вы решили утилизировать ваше устройство, то отключите его от электрической сети и перережьте провод питания
- Данная маркировка на изделии, принадлежностях или указанная в документации к нему, обозначат, что по истечению срока службы устройство и его принадлежности (например, зарядное устройство, гарнитура, USB-кабель) не следует выбрасывать вместе с другими бытовыми отходами. Во избежание нанесения вреда окружающей среде или здоровью человека от неконтролируемого выброса отходов, устройство необходимо утилизировать отдельно от других отходов и надлежащим образом переработать для повторного использования
- Для получения детальной информации месте и способе экологически безопасной утилизации потребителям необходимо обратиться либо к продавцу данного устройства, либо в уполномоченные местные органы
- Юридическим лицам необходимо обратиться к поставщику, чтобы проверить сроки и условия договора купли-продажи. Данное изделия и принадлежности к нему запрещено утилизировать вместе с другими видами отходов.

EAC SAMSUNG

Если у вас есть предложения или вопросы по продуктам Samsung, связывайтесь с информационным центром Samsung.

Страна	центр обслуживания клиентов ☎	официальный сайт компании
RUSSIA	8-800-555-55-55	www.samsung.com/ru/support
KAZAKHSTAN	8-10-800-500-55-500	www.samsung.com/kz_ru/support
UZBEKISTAN	8-10-800-500-55-500	www.samsung.com/support
TAJIKISTAN	8-10-800-500-55-500	www.samsung.com/support
KYRGYZSTAN	00-800-500-55-500	www.samsung.com/support
GEORGIA	8-800-555-555	www.samsung.com/support
ARMENIA	0-800-05-555	www.samsung.com/support
AZERBAIJAN	088-55-55-555	www.samsung.com/support

Пилосос

Посібник користувача

- * Перш ніж користуватися виробом, уважно прочитайте інструкції.
- * Призначено лише для використання у приміщенні.

Українська

imagine the possibilities

Дякуємо вам за те, що придбали виріб компанії Samsung.

SAMSUNG

Відомості з техніки безпеки

ВІДОМОСТІ З ТЕХНІКИ БЕЗПЕКИ



- Перш ніж користуватися пристроєм, прочитайте уважно цей посібник і збережіть його для довідки.



- Оскільки наведені далі вказівки з експлуатації стосуються різних моделей, характеристики саме вашого пилососа можуть дещо відрізнятись від наведених у посібнику.

ВИКОРИСТАНІ СИМВОЛИ ЗАСТЕРЕЖЕННЯ / ПОПЕРЕДЖЕННЯ

	Свідчить про те, що існує небезпека летального випадку чи важкої травми.
	Свідчить про те, що існує ризик травмування людей чи пошкодження майна.

ІНШІ ВИКОРИСТАНІ СИМВОЛИ

	Позначає дії, які НЕ треба робити.
	Позначає дії, які потрібно виконувати.
	Позначає необхідність вийняти штепсель із розетки.



Цей пилосос призначено лише для побутового використання.

Не використовуйте цей пилосос для прибирання будівельних відходів або сміття, чорнил лазерного принтера. Регулярно очищуйте фільтри, щоб уникнути скупчення в них дрібного пилу.

Не збирайте пилососом значні об'єми порошку для чистки килимів, засобів для надання свіжості, пудри та дрібнодисперсного пилу на кшталт борошна.

Завжди очищуйте пилосбірник і фільтри після збирання подібних речовин.

Не використовуйте пилосос, якщо фільтри або пилосбірник від'єднано. Не використовуйте зношені, деформовані або пошкоджені фільтри. Завжди встановлюйте фільтр у правильне положення, як показано у цьому посібнику.

Недотримання цих вимог може призвести до пошкодження внутрішніх деталей та анулювання гарантії.

Не виймайте мікрофільтр після його прання.

Це може призвести до деформації або пошкодження фільтра. Якщо фільтр деформовано або пошкоджено, замініть його. (пошкоджений фільтр може бути причиною попадання пилу або твердого сміття до мотора).

Вставте фільтр належним чином: так, щоб між фільтром і кришкою фільтру не було зазору (пошкоджений фільтр може бути причиною попадання пилу або твердого сміття до мотора).

Відомості з техніки безпеки

ВАЖЛИВІ ЗАХОДИ БЕЗПЕКИ

1. Уважно прочитайте всі інструкції. Перед тим як увімкнути виріб, перевірте, чи напруга в мережі відповідає тій, що зазначена на таблиці з технічними даними, яка знаходиться на нижній частині пирососа.
2. **ПОПЕРЕДЖЕННЯ.** Не використовуйте пиросос, якщо килим чи підлога мокрі.
Не використовуйте пиросос для всмоктування води.
3. Не використовуйте пиросос, якщо в ньому не встановлений пилозбірник. Щоб забезпечити максимальну ефективність роботи пирососа, видаляйте пил із пилозбірника, не дочікуючись його заповнення.
4. Перед тим як під'єднати штепсель до розетки, встановіть положення «зупинки» (або «мінімально»).
5. Не використовуйте пиросос для підбирання сірників, попелу або недопалків. Зберігайте пиросос подалі від печей та інших пристроїв, які генерують тепло. Пластмасові частини виробу можуть деформуватись або втратити колір через дію тепла.
6. Не підбирайте важкі гострі предмети, оскільки можна пошкодити елементи пирососа. Не ставайте на шланг. Не ставте на шланг важкі предмети. Не блокуйте всмоктуючі або випускні отвори.
7. Перш ніж від'єднати пиросос від розетки, вимкніть його за допомогою перемикача на корпусі. Перед тим як замінити мішок для пилу або контейнер для пилу, вийміть штепсель із розетки. Щоб уникнути пошкоджень, від'єднуючи шнур від розетки, тримайте безпосередньо за штепсель і не тягніть за шнур.
8. Цей виріб не призначений для використання особами (включаючи дітей) з обмеженими фізичними, сенсорними чи розумовими можливостями або особами, які не мають достатнього досвіду чи знань, якщо вони перебувають без нагляду відповідальної за їхню безпеку особи або не навчені безпечно користуватися виробом.
9. Слід наглядати за малими дітьми, щоб вони не гралися з виробом.
10. Перед чищенням або обслуговуванням виробу виймайте штепсель із розетки.
11. Використовувати подовжувач не рекомендовано.
12. Якщо пиросос не працює належним чином, вимкніть живлення і зверніться до уповноваженого центру обслуговування.
13. Якщо шнур живлення пошкоджено, задля уникнення небезпеки його має замінити виробник, працівник служби обслуговування чи кваліфікований спеціаліст.
14. Не пересувайте пиросос, тримаючи за шланг.
Для цього використовуйте ручку на пирососі.
15. Від'єднуйте пиросос від розетки, якщо не користуєтесь ним. Перш ніж від'єднати пиросос від розетки, вимкніть його за допомогою перемикача живлення.

СОДЕРЖАНИЕ

ЗБИРАННЯ ПИЛОСОСА

05

ЕКСПЛУАТАЦІЯ ПИЛОСОСА

06

ДОГЛЯД ЗА ПРИЛАДДЯМ І ФІЛЬТРОМ

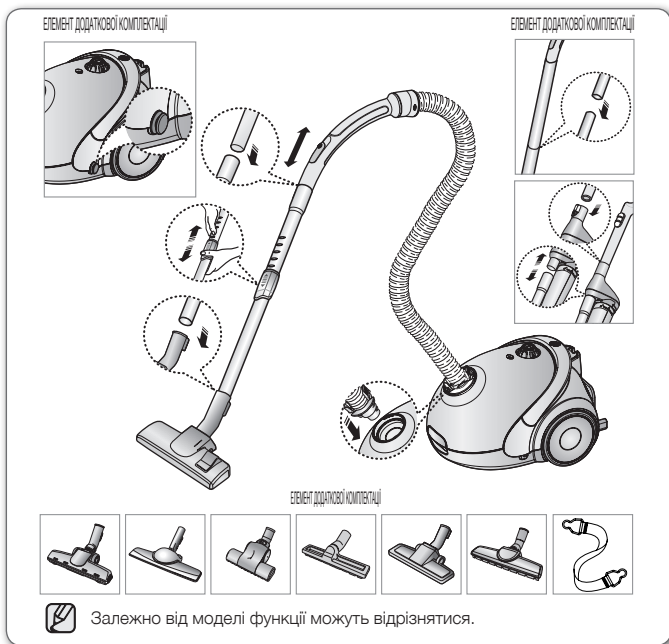
08

ПОШУК ТА УСУНЕННЯ НЕСПРАВНОСТЕЙ

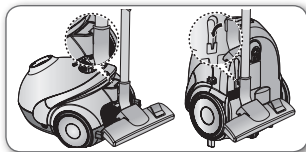
13

- 06 Перемикач увімкнення /вимкнення
- 06 Шнур живлення
- 07 Тип керування на корпусі / тип увімкнення / вимкнення
- 07 Крепление и использование ремня (дополнительно)
- 08 Користування приладдям
- 09 Догляд за приладдям для чищення підлоги
- 10 Циклонический фильтр (только при наличии циклонического фильтра) (дополнительно)
- 10
- 10 Індикатор заповнення пилозбірника
- 11 Заміна мішка пилозбірника
- 11 Чищення впускного фільтра
- 12 Чищення вихідного фільтра

Збирання пилососа



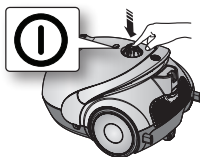
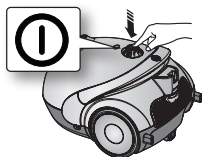
- ★ Щоб відкласти виріб на зберігання, слід належним чином зафіксувати насадку для підлоги.



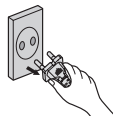
Експлуатація пирососа

ПЕРЕМИКАЧ УВІМКНЕННЯ /ВИМКНЕННЯ

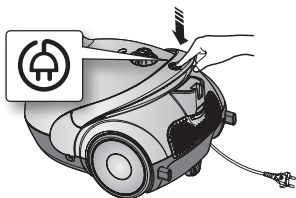
- 1) ТИП КЕРУВАННЯ НА КОРПУСІ 2) ТИП УВІМКНЕННЯ/ВИМКНЕННЯ



- Від'єднуючи штепсель від електричної розетки, тримайте безпосередньо за штепсель, а не за шнур.



ШНУР ЖИВЛЕННЯ

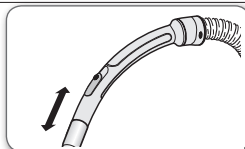


КЕРУВАННЯ ЖИВЛЕННЯМ

ТИП КЕРУВАННЯ НА КОРПУСІ / ТИП УВІМКНЕННЯ / ВИМКНЕННЯ

- ШЛАНГ

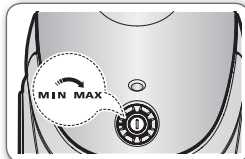
Щоб зменшити силу всмоктування, аби почистити портьєри, невеликі килимки та інші легкі вироби з тканини, посуньте клапан і відкрийте отвір для відведення повітря.



- ОРПУС (ТІЛЬКИ ДЛЯ ТИПУ КЕРУВАННЯ НА КОРПУСІ)

МІН. = для делікатних поверхонь, наприклад тюлі.

МАКС. = для твердих підлог і сильно забруднених килимів.

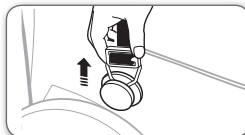


КРЕПЛЕНИЕ И ИСПОЛЬЗОВАНИЕ РЕМНЯ (ДОПОЛНИТЕЛЬНО)

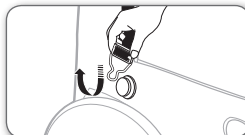
Этот пылесос можно удобно носить на боку с помощью специального ремня. При очистке ступеней, занавесок, полок и т.д. вы можете носить пылесос, надев ремень на плечо.



Закрепите кольца на фиксаторах.



Чтобы отсоединить кольца, сдвиньте их вниз.

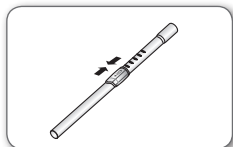


Догляд за приладдям і фільтром

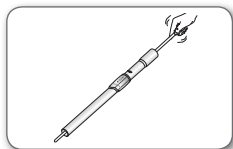
КОРИСТУВАННЯ ПРИЛАДДЯМ

Труба (елемент додаткової комплектації)

- Довжину висувної труби можна регулювати за допомогою кнопки регулювання довжини, що знаходиться посередині труби; для цього пересувайте кнопку вперед або назад.

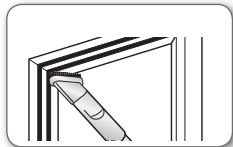


- Щоб перевірити, чи забита висувна труба, розберіть її на коротші частини. Це спрощує видалення сміття з труби.

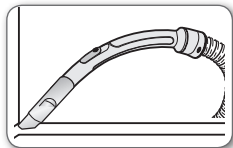


Приладдя

- Щітка для пилу для меблів, полицок, книг тощо.



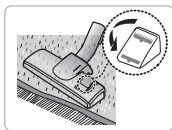
- Приладдя для чищення щілин - батарей, пазів, у кутах, між диванними подушками.



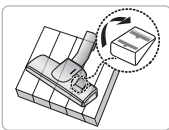
ДОГЛЯД ЗА ПРИЛАДДАМ ДЛЯ ЧИЩЕННЯ ПІДЛОГИ

2-функціональна щітка (елемент додаткової комплектації)

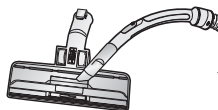
- Встановіть важіль впуску відповідно до типу поверхні підлоги.
- Якщо вхідний отвір забитий, повністю видаліть забруднення.



Чищення килима



Чищення підлоги



Щітка для прибирання за домашніми улюбленицями (елемент додаткової комплектації)

Для ефективнішого збирання з килимів шерсті домашніх тварин і волокон. Часте збирання пилососом волосся або пуху тварин може призвести до сповільнення обертання внаслідок накручування сміття навколо барабана. У такому випадку обережно почищіть його.



Щітка для ковдри (елемент додаткової комплектації)

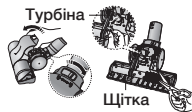
Сміття на турбіні не дозволяє щітці обертатися, тож сміття слід усунути, як описано нижче. Для збирання шерсті домашніх тварин і волокон з обивки і постільної білизни.



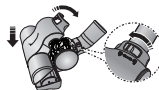
Якщо вхідний отвір забитий, повністю видаліть забруднення.



Поверніть кнопку блокування в положення «РОЗБЛОКУВАТИ» і почищіть вхідний отвір.



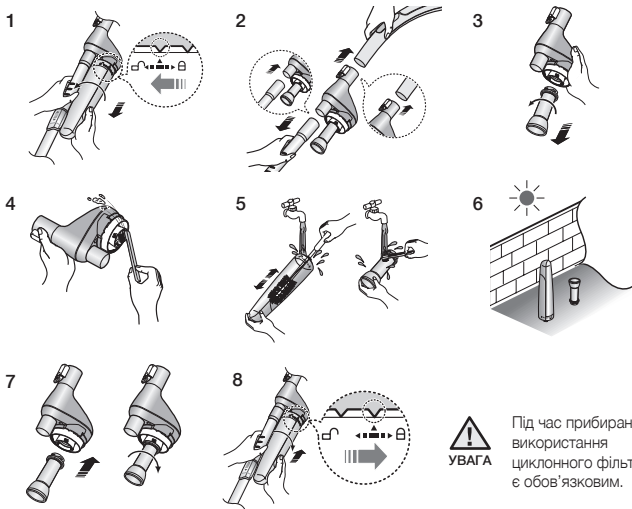
Зберіть знову, вирівняйте кришку з передньою частиною корпусу пилососа і закрийте її. Закривши кришку, перевірте, чи кнопка блокування встановлена в положення «ЗАБЛОКОВАНО».



Використовуйте тільки для постільної білизни. Будьте обережні, щоб не пошкодити щітку під час видалення з неї бруду.

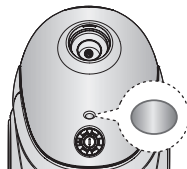
Догляд за приладдям і фільтром

ЦИКЛОНИЧЕСКИЙ ФИЛЬТР (ТОЛЬКО ПРИ НАЛИЧИИ ЦИКЛОНИЧЕСКОГО ФИЛЬТРА) (ДОПОЛНИТЕЛЬНО)

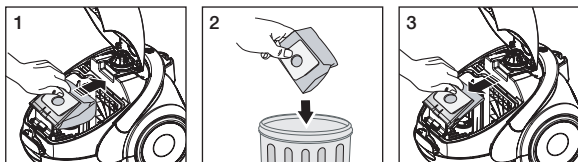


ИНДИКАТОР ЗАПОВНЕННЯ ПИЛОЗБІРНИКА

Якщо колір індикатора змінився, необхідно замінити мішок пилозбірника.



ЗАМІНА МІШКА ПИЛОЗБІРНИКА



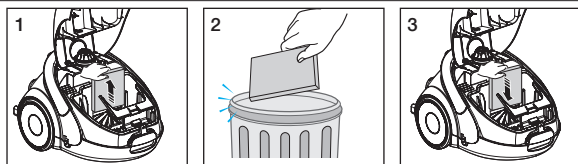
ОПЦІЯ

- тканинного мішка

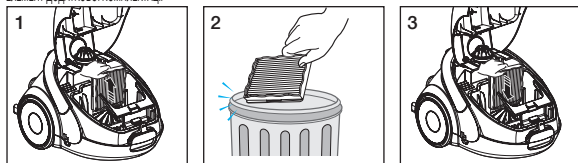
Якщо після використання тканинний мішок заповнений пилом, очистіть його і використовуйте далі.

- Мішки-пилосбірники можна придбати в магазині, де був придбаний пилосос. Також можна користуватися паперовими мішками (паперовий мішокVP-54)

ЧИ ЩЕННЯ ВПУСКНОГО ФІЛЬТРА



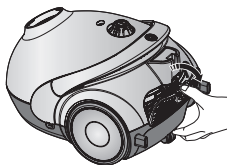
ЕЛЕМЕНТ ДОДАТКОВОЇ КОМПЛЕКТАЦІЇ



- Не викидайте фільтр.

Догляд за приладдям і фільтром

ЧИЩЕННЯ ВИХІДНОГО ФІЛЬТРА



Щоб зняти закріплену рамку на задній частині корпусу, натисніть на неї.



Вийміть та замініть забруднений вихідний фільтр.

Пошук та усунення несправностей

ПРОБЛЕМА	ВИРІШЕННЯ
Не запускається мотор.	<ul style="list-style-type: none">• Перевірте шнур, штепсель і розетку.• Дайте мотору охолонути.
Поступово зменшується сила всмоктування.	<ul style="list-style-type: none">• Перевірте, чи немає блокувань, і усуньте їх у разі потреби.
Шнур не змотується повністю.	<ul style="list-style-type: none">• Витягніть шнур на 2-3 м і натисніть кнопку змотування шнура.
Пилосос не збирає бруд.	<ul style="list-style-type: none">• Перевірте шланг і замініть його, якщо потрібно.
Слабка сила всмоктування або поступове зменшення сили всмоктування	<ul style="list-style-type: none">• Перевірте фільтр і, якщо потрібно, почистьте його, як описано в інструкції. Якщо ресурс фільтрів вичерпано, замініть їх на нові.
Корпус нагрівається.	<ul style="list-style-type: none">• Перевірте фільтри і, якщо потрібно, почистьте їх, як описано в інструкції.
Статичний електричний розряд	<ul style="list-style-type: none">• Зменште силу всмоктування.• Таке явище може також спостерігатися, коли повітря у приміщенні дуже сухе. Провітріть приміщення, щоб вологість повітря стала нормальною.

Тепловий захист:

цей пилосос має спеціальний термостат, що захищає мотор у разі перегрівання. Якщо пилосос раптом перестав працювати, вимкніть його та від'єднайте від мережі. Переконайтеся, що у розетці є живлення. Щоб уникнути ураження електричним струмом, треба викликати професійного електрика.

Перевірте можливі джерела надмірного нагрівання, наприклад повний пилозбірник, заблокований шланг, трубу, або засмічений фільтр.

Якщо подібні обставини мають місце, усуньте проблему та зачекайте принаймні 30 хвилин, перш ніж використовувати пилосос.

Через 30 хвилин знову під'єднайте пилосос до мережі та увімкніть.

Якщо пилосос все ще не працює, зв'яжіться з інженером сервісної служби.

memo

memo

Виробник:

Самсунг Електронікс Ко., Лтд, (Метан-донг) 129, Самсунг-ро, Енгтонг-гу, м. Сувон, Кьонгі-до, Республіка Корея

Адреса потужностей виробництва:

«Самсунг Електронікс ХСМС СЕ»

Лот І-11, Д2 Роуд, Сайгон Хай-Тек Парк, Танг Нон Фу Б Уард, Дістрікт 9, Хошимін Сіті, В'єтнам

Країна виробництва:

В'єтнам

Імпортер в Україні:

ТОВ «Самсунг Електронікс Україна Компані», 01032, м. Київ, вул. Л. Толстого, 57

SAMSUNG

Якщо у Вас виникнуть запитання чи коментарі відносно продукції компанії Samsung, будь ласка телефонуйте в Інформаційний центр компанії Samsung.

Country	Customer Care Center ☎	web site
UKRAINE	0-800-502-000	www.samsung.com/ua/support (Ukrainian) www.samsung.com/ua_ru/support (Russian)
BELARUS	810-800-500-55-500	www.samsung.com/support
MOLDOVA	0-800-614-40	www.samsung.com/support

Шаңсорғыш пайдаланушы нұсқаулығы

- * Бұл құрылғыны іске қосар алдында, нұсқауларды мұқият оқып шығыңыз.
- * Тек үй ішінде қолдануға арналған.

Қазақша

imagine the possibilities

Samsung бұйымын сатып алғаныңызға алғыс білдіреміз.

SAMSUNG

қауіпсіздік туралы ақпарат

ҚАУІПСІЗДІК ТУРАЛЫ АҚПАРАТ



ЕСКЕРТУ

- Құрылғыны іске қосар алдында, осы нұсқаулықты мұқият оқып шығып, кейін қарап жүру үшін сақтап қойыңыз.



ЕСКЕРТУ

- Себебі төменде көрсетілген құрылғыны іске қосу нұсқауларында әр түрлі үлгілер қамтылғандықтан, сіздің шаңсорғышыңыздың техникалық сипаттамасы, осы нұсқаулыққа көрсетілген құрылғылардан сәл өзгеше болуы мүмкін.

ПАЙДАЛАНЫЛАТЫН БАСҚА ТАҢБАЛАР

	Өлім қатері немесе ауыр жаракат алу қаупі барын көрсетеді.
	Адам жаракат алуы немесе мүлікке зиян келуі мүмкін екендігін ескертеді.

ПАЙДАЛАНЫЛАТЫН БАСҚА ТАҢБАЛАР

	Істеуге БОЛМАЙТЫН әрекетті көрсетеді.
	Орындауға тиіс нұсқауды көрсетеді.
	Ашаны розеткадан суыру қажет екенін көрсетеді.



ЕСКЕРТУ

Бұл шаңсорғыш тек үй шаруасында пайдалануға арналған.

Шаңсорғышты құрылыс жұмыстарының қалдықтарын немесе қоқыстарын, лазерлік принтерлерінің тонерін жинауға тыйым салынған. Шаң сүзгісін әрқашан таза күйде сақтаңыз, онда майда шаңның жиналуына жол бермеңіз. Кілем тазалауға арналған құрғақ ұнтақ немесе майда шаңды, мысалы үшін ұнды, аздан сору тиіс. Шаңсорғышты қолданғаннан кейін оның шаңжинағышы мен шаң сүзгіні жақсылап тазалау жөн.

Шаңсорғышты шаңжинағышы мен шаң сүзгісіз қолдануға немесе ескірген, бұзылған шаңжинағышымен қолдануға болмайды. Шаңжинағышты әрқашан дұрыс қалпында, берілген нұсқауларға сәйкес орнатыңыз. Осы талаптар орындалмаған жағдайда шаңсорғыштың ішкі бөлшектеріне нұқсан келуі және кепілдік заңды күшінен айырылуы мүмкін. Микро сүзгіні жуғаннан кейін оны шаңсорғыштан бұрап шығармаңыз. Шығарған жағдайда сүзгі бұзылуы немесе дұрыс жұмыс істемеуі мүмкін. Сүзгі бұзылған немесе дұрыс жұмыс істемеген жағдайда оны жаңасына ауыстырыңыз. (Осы талаптар орындалмаған жағдайда шаң мен қоқыс моторға кіретін болады). Сүзгінің түйіспелі беті және оны орнатуға арналған кемедегінің ортасындағы саңылауларын жойып сүзгіні дұрыс қалпында орнатыңыз (осы талаптар орындалмаған жағдайда шаң мен қоқыс моторға кіретін болады).

қауіпсіздік туралы ақпарат

МАҢЫЗДЫ САҚТЫҚ ШАРАЛАРЫ

1. Нұсқаулардың барлығын мұқият оқып шығыңыз. Тоққа қосар алдында электр желісіндегі кернеудің, шаңсорғыштың астыңғы жағындағы техникалық ақпарат тақтайшасында көрсетілген мәнге сай келетініне көз жеткізіңіз.
2. ЕСКЕРТУ: Шаңсорғышты еден сүрткіш немесе еден су болса қолданбаңыз. Су сорғызып алу үшін қолданбаңыз.
3. Шаңсорғышты шаң қалтасын салмай қолданбаңыз. Шаңсорғыш тиімді түрде жұмыс жасау үшін, оның шаң қалтасын толтырмай тұрып босатыңыз.
4. Ашаны розеткаға сұқпай тұрып, Stop(немесе Min)қалпына қойыңыз.
5. Шаңсорғышты сіріңкені, ыстық күлді немесе темекі тұқылын тазалау үшін қолданбаңыз.

Шаңсорғышты пештен және басқа қызу көздерінен алыс ұстаңыз. Қызудың әсерінен құрылғының пластик бөліктерінің өңі кетуі немесе деформациялануы мүмкін.

6. Қатты, өткір заттарды шаңсорғышпен тазаламаңыз, себебі шаңсорғыштың бөлшектеріне нұқсан келтіруі мүмкін. Түтікшелер жинағын аяқпен баспаңыз. Түтікшеге салмақ салмаңыз. Ауа соратын немесе шығаратын саңылауларын бітеменіз.
7. Шаңсорғыштың ашасын тоқтан суырмай тұрып, корпусындағы тетігін басып сөндіріңіз. Құрылғының шаң қалтасын немесе шаң сауытын ауыстыру алдында ашасын тоқтан суырыңыз. Құрылғыға нұқсан келтірмеу үшін, оны сымынан тартпай, ашасын қысып ұстап суырыңыз.
8. Бұл құрылғы кембағал, сезім мүкестігі бар немесе ақыл-есі кем, құрылғыны қолдану тәжірибесі жоқ не қолдана білмейтін адамдар (балаларды қоса алғанда) қолдануға арналмаған. Олар осы құрылғыны өз қауіпсіздігін қамтамасыз ететін адамның нұсқауы немесе қадағалауы бойынша пайдалануға тиіс.
9. Балаларды құрылғымен ойнамас үшін қадағалап отыру керек.
10. Құрылғыны тазалау немесе күтім көрсету жұмыстарын орындау алдында ашаны розеткадан суыру керек.
11. Ұзартқыш сымды қолдануға кеңес бермейміз.
12. Егер шаңсорғышыңыз дұрыс жұмыс істемесе, тоқтан ажыратып, уәкілетті қызмет көрсету орталығы техникіне хабарласыңыз.
13. Егер қорек сымына нұқсан келсе, қауіп-қатер орын алмас үшін оны өндіруші немесе өндірушінің қызмет көрсету орталығы немесе сол сияқты білікті маман ауыстыруға тиіс.
14. Шаңсорғышты түтікшесінен ұстап алып жүрмеңіз. Шаңсорғыштың корпусындағы тұтқасынан ұстаңыз.
15. Шаңсорғыш қолданылмай тұрған кезде тоқтан суырыңыз. Тоқтан суырап алдында қуат тетігін сөндіріңіз.

МАЗМҰНЫ

ШАҢСОРҒЫШТЫ ҚҰРАСТЫРУ

05

ШАҢСОРҒЫШТЫ ІСКЕ ҚОСУ

06

- 06 ON/OFF тетігі
- 06 Қуат сымы
- 07 Қуат параметрін басқару
- 07 Иықбауды Қолдану Және Тағу (Опция)

ҚҰРАЛДАРЫ МЕН СҮЗГІСІН КҮТІП ҰСТАУ

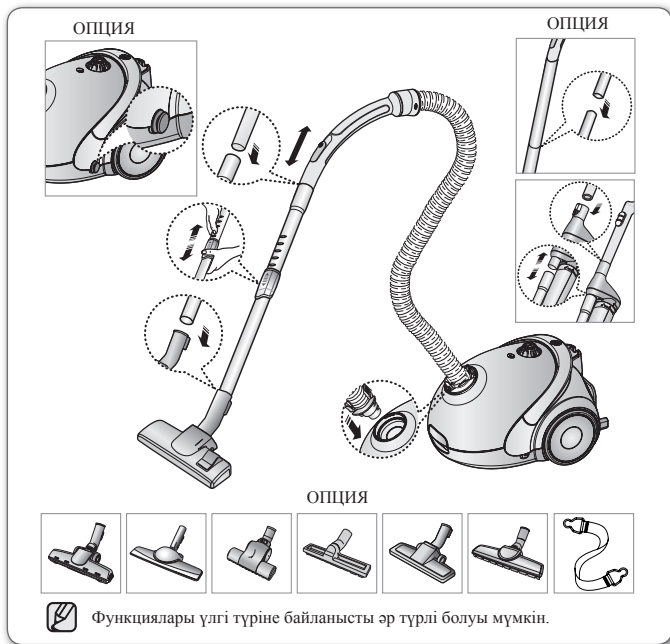
08

- 08 Керек-жарактарын қолдану
- 09 Еден тазалау құралдарын күтіп ұстау
- 10 Циклонды Сүзгіні Тазалау (Опция)
- 10 "Шаң Толды" Индикаторы
- 11 Шаң Қалтасын Ауыстыру
- 11 Кіресін Сүзгіні Тазалау
- 12 Ауа шығару сүзгісін тазалау

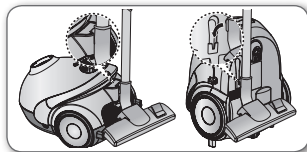
АҚАУЛЫҚТАРДЫ ЖОЮ

13

шаңсорғышты құрастыру



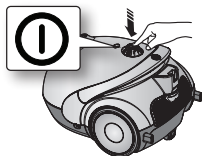
- ★ Құрылғыны орнына қою үшін еденге арналған түтікшесін тиісінше орналастырыңыз.



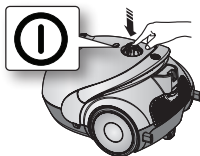
шаңсорғышты іске қосу

ON/OFF тетігі

1) КОРПУСТА
ОРНАЛАСҚАН
БАСҚАРУ ТЕТІГІ



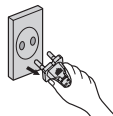
2) ON/OFF ТҮРІНДЕ



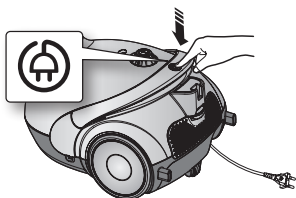
3) ТҮТҚАНЫҢ
БАСҚАРУ ТЕТІГІ
АРҚЫЛЫ ҒАНА



- Ашаны розеткадан сымынан тартып емес, ашаның өзін қысып ұстап суыру керек.



Қуат сымы

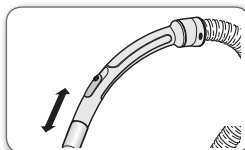


Қуат параметрін басқару

Корпуста Орналасқан Басқару Тетігі / On/Off Түрінде

- ТҮТІКШЕ

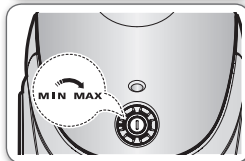
Мағаларды, кішкене сұрткіштерді және басқа жеңіл шүберектерді соруды азайту үшін ауа тетігін саңылау ашылғанша тартыңыз.



- КОРПУС (КОРПУСТА ОРНАЛАСҚАН БАСҚАРУ ТЕТІГІ ҒАНА)

MIN = Мысалы, тор перде тәрізді нәзік заттардың бетіне арналған.

MAX = Қатты едендер мен қатты ластанған кілемдерге арналған.

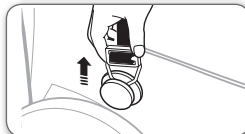


Иықбауды Қолдану Және Тағу (Опция)

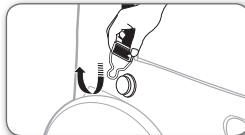
- Бұл құрылғы үйді тазалаған кезде, иықбаудың көмегімен белге ыңғайлы түрде асып алып жүруге арналып жасалған. Құрылғыны баспалдақтарды, перделерді, сөрелерді т.с.с. тазалаған кезде иықбауды иығыңыздан асыра салу арқылы көтеріп жүре аласыз.



- Бекіткіштерді ілгекке салыңыз.



- Бекіткіштерді төмен басу арқылы ағытып аласыз.

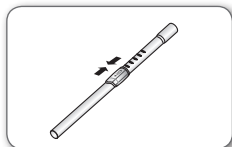


Құралдары мен сүзгісін күтіп ұстау

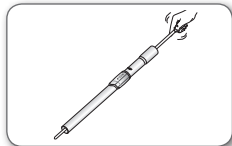
Керек-жарақтарын қолдану

Түтік (опция)

- Түтіктің ұзындығын түтіктің ортасында орналасқан ұзындықты реттеу түймешігін артқа-алға жылжыту арқылы реттеңіз.

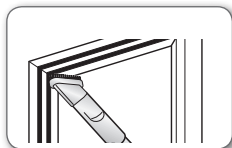


- Түтіктің бітелген-бітелмегенін тексеру үшін түтікті бөлек алыңыз және қысқартыңыз. Сонда түтікшені бітеп тұрған қоқысты оңай алуға болады.

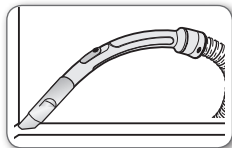


Керек-жарак

- Жиназдардың, сөрелердің, кітаптардың т.с.с. шаңын тазалауға арналған шөтке.



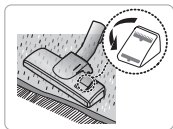
- Радиаторлардың, құралдардың, бұрыштардың, жастықтардың арасындағы шаңды тазалауға арналған құрал.



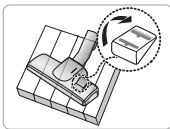
Еден тазалау құралдарын күтіп ұстау

2-қадамды шөтке (опция)

- Кіресін тетікті еденнің бетіне сай келтіріп реттеңіз.

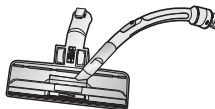


Кілем тазалау



Еден тазалау

- Түтікшенің кіреберісі бітеліп қалса, қоқысты түгелдей алыңыз.



Жануарлардың қыл-қыбырын тазалайтын шөтке (опция)

Кілемдегі жануарлардың қыл-қыбырын және талшықтарды жақсы жинауға арналған. Шашты немесе жан-жануарлардың қыл-қыбырын жиі тазалаған кезде, барабанның айналасына жиналып қалған қоқысқа байланысты айналым жылдамдығы төмендеуі мүмкін. Бұндай жағдайда барабанды ұқыппен тазалау керек.



Жапқышты тазалайтын шөтке (опция)

Турбинаға жиналған ластық шөткенің айналуына кедергі жасайды, сондықтан да келесі тәсілмен тазалау керек. Қаптама материалдың бетіндегі және төсек жабықтарындағы жан-жануарлардың қыл-қыбырын және талшықтарды жинауға арналған.



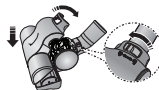
Түтікшенің кіреберісі бітелсе, қоқысты түгелдей алыңыз.



Бекітпе түймешікті 'UNLOCK' қалпына қойыңыз да, қоқысты алыңыз.



Қайта құрастыру үшін қақпақты корпустың алдыңғы жағына келтіріп жабыңыз. Қақпақты жапқаннан кейін бекітпе түймешіктің 'LOCK' қалпына бұралғанына көз жеткізіңіз.

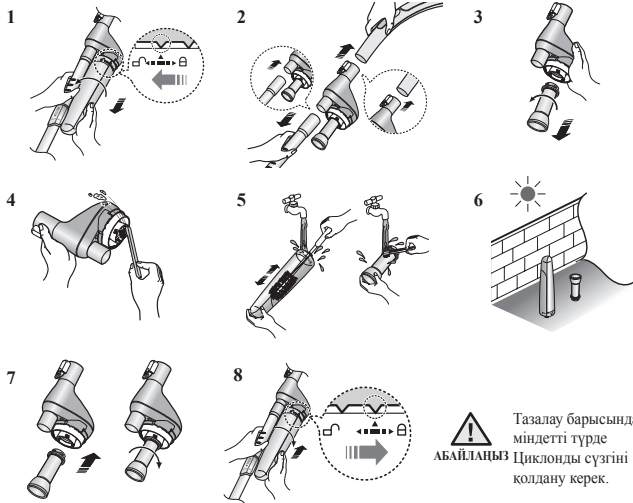


ЕСКЕРТУ

Төсек жабықтары үшін ғана қолданыңыз. Шөтке ластанған кезде бүлініп қалмас үшін абай болыңыз.

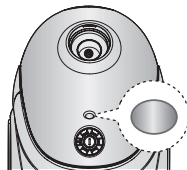
құралдары мен сүзгісін күтіп ұстау

Циклонды Сүзгіні Тазалау (Опция)

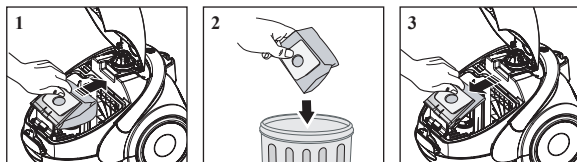


"Шаң Толды" Индикаторы

Индикатордың түсі өзгерген кезде шаң қалтасын ауыстырыңыз.



Шаң Қалтасын Ауыстыру



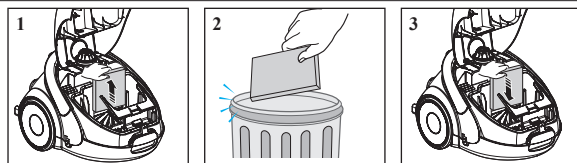
ОПЦИЯ РЕТІНДЕ

• Шүберек қалта

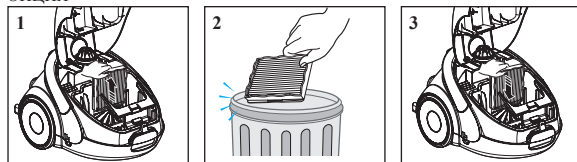
Қолданып болғаннан кейін шүберек қалтаға шаң толса, шүберек қалтаны тазалаңыз да, қайта қолданыңыз.

- Шүберек қалталарды осы шаңсорғышты сатып алған дүкеннен сатып алуыңызға болады.
қаласаңыз қағаз қалтаны қолдануыңызға болады (Қағаз қалта: VP-54)

Кіресін Сүзгіні Тазалау



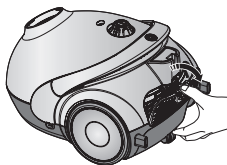
ОПЦИЯ



- Сүзгіні тастамаңыз.

Құралдары мен сүзгісін күтіп ұстау

Ауа шығару сүзгісін тазалау



Негізгі корпусың арт жағына тұрақты орнатылған жақтауды басыңыз да, алыңыз.



Ластанған ауа шығаратын сүзгіні алыңыз да, ауыстырыңыз.

Қосалқы сүзгілерді жергілікті Samsung дистрибьюторынан алуға болады.

Ақаулықтарды жою

АҚАУЛЫҚ	ШЕШІМІ
Қозғалтқыш іске қосылмайды.	<ul style="list-style-type: none">• Сым мен ашаны және розетканы тексеріңіз.• Салқындату үшін қоя тұрыңыз.
Ауа сору қарқыны біртіндеп төмендей бастады.	<ul style="list-style-type: none">• Бітеліп қалса тазалаңыз.
Сымы толық оралмайды.	<ul style="list-style-type: none">• Сымды 2-3м ұзын етіп шығарып, сымды орау түймешігін басыңыз.
Шаңсорғыш қоқыстарды тазаламайды.	<ul style="list-style-type: none">• Түтікшені тексеріп, қажет болса ауыстырыңыз.
Ауа сору қарқыны төмен немесе азайып барады	<ul style="list-style-type: none">• Сүзгіні тексеріңіз, егер қажет болса, нұсқауларда көрсетілгендей тазалаңыз. Сүзгілер іске жарамай қалса, жаңа сүзгілерді салыңыз.
Корпус қызып кетеді	<ul style="list-style-type: none">• Сүзгілерді тексеріңіз, егер қажет болса, нұсқауда көрсетілгендей тазалаңыз.
Статикалық тоқ бөлініп шығады	<ul style="list-style-type: none">• Ауа сору қарқынын азайтыңыз.• Бұл жағдай бөлмедегі ауаның құрғақ болғанда орын алуы мүмкін. Бөлмені ауаның ылғалдылығы қалыпты болғанға дейін желдетіңіз.

Қатты қызудан сақтайтын құрылғы:

Бұл шаңсорғыш мотор қатты қызған жағдайда электроқуаттан өшірілетін арнайы термостатпен жабдықталған. Егер шаңсорғыш қапыда жұмысын тоқтатып қалса оны өшіріп, желілік ашаны суырыңыз.

Розеткада электроқуаттың бар болғанына көз жеткізіңіз.

Тоққа түсуден сақтану үшін жұмысты білікті электрикке тапсырыңыз.



Шаңсорғыштың толып кеткен шаңжинағышы, қоқыстар тұрып қалған түтік, шланг немесе сүзгі сияқты қатты қызудың себептерін тексеріп, оларды жойыңыз.

Қатты қызу себептерін жойғаннан кейін 30 минуттай күтіп шаңсорғышты желіге қайта қосып көріңіз.

Шаңсорғыш қосылмаған жағдайда қызмет көрсету маманына жолығыңыз.

memo

memo

Қазақша		Символ Кедендік одақтың 005/2011 техникалық регламентіне сәйкес қолданылады және осы өнімнің қаптамасын екінші рет пайдалануға арналмағанын және жоюға жататынын көрсетеді. Осы өнімнің қаптамасын азық-түлік өнімдерін сақтау үшін пайдалануға тыйым салынады.
		Символ қаптаманы жою мүмкіндігін көрсетеді. Символ сандық код және/немесе әріп белгілері түріндегі қаптама материалының белгісімен толықтырылуы мүмкін.

ЕАЭС SAMSUNG

Өндіруші:

Самсунг Электроникс Ко., Лтд.

Корея Республикасы, Кёнги-до, Сувон қаласы, Енгтонг-гу, Самсунг-ро,

Мэтан Донг, № 129 үй

Изготовитель:

Самсунг Электроникс Ко., Лтд

Республика Корея, Кёнги-до, город Сувон, Енгтонг-гу, Самсунг-ро,

Мэтан Донг, дом № 129

Өндірушінің аты және мекен-жайы:

«Самсунг Электроникс Хошимин СЕ»

Лот I-11, D2 Жол Сайгон Hi-Tech паркі, Тан Nhon Phu B Ward, 9шы ауданы, Хошимин

Наименование и адрес производителя:

«Самсунг Электроникс Хошимин СЕ»

Лот И-11, D2 Роуд, Сайгон Хай-Тек Парк, Танг Нён Фу Б Уорд, Дистрикт 9, Хошимин Сити,

Вьет нам

Қазақстан Республикасында шағымдар мен ұсыныстар қабылдайтын мекеме:

“SAMSUNG ELECTRONICS CENTRAL EURASIA” (САМСУНГ ЭЛЕКТРОНИКС ЦЕНТРАЛЬНАЯ ЕВРАЗИЯ) ЖШС

Қазақстан Республикасы, 050059, Алматы қ., Медеу ауданы, Әл-Фараби д-лы,

36-үй, 3, 4-қабат

Организация, принимающая претензии и предложения в Казахстане:

ТОО “SAMSUNG ELECTRONICS CENTRAL EURASIA” (САМСУНГ ЭЛЕКТРОНИКС ЦЕНТРАЛЬНАЯ ЕВРАЗИЯ)

Республика Казахстан, 050059, г. Алматы, Медеуский район, пр.

Аль-Фараби, д. 36, 3, 4 этажи

