

PROLOGY

CMX-200

FM SD/USB PЕCИВЕР



 MMS

EAC

FM SD/USB ресивер
Prology CMX-200
Произведено в Китае
Изготовитель: АО «Фирма «ММС»
127220, г. Москва, Писцовая, д. 1А

ТЕХПОДДЕРЖКА: 8 800 333 03 23
Бесплатный звонок по России

РУКОВОДСТВО ПОЛЬЗОВАТЕЛЯ ►

► СОДЕРЖАНИЕ

Назначение устройства	2
Комплект поставки	2
Рекомендации по эксплуатации и меры предосторожности	2
Внешний вид устройства и элементы управления	3
Общие операции	4
Режим радиоприемника	4
Использование системы RDS (Radio Data System)	5
Использование карт памяти USB/SD	6
Управление воспроизведением аудиофайлов	6
Настройки	8
Технические характеристики	10
Установка устройства	10
Схема подключения	12
Эксплуатация устройства, неисправности и их устранение	13
Хранение, транспортирование, ресурс, утилизация	14
Условия гарантии	14
Расшифровка даты выпуска устройства, указанной в серийном номере	15

Руководство пользователя определяет порядок установки и эксплуатации FM SD/USB ресивера (далее - «устройства») в автомобиле с напряжением бортовой сети 12 В.

В связи с постоянной работой по совершенствованию устройства, повышающей его надёжность и улучшающей эксплуатационные характеристики, в конструкцию и меню управления могут быть внесены изменения, не отражённые в настоящем Руководстве.

Прежде чем включить устройство, внимательно ознакомьтесь с настоящим Руководством пользователя.

▶ НАЗНАЧЕНИЕ УСТРОЙСТВА

Устройство PROLOGY CMX-200 монтажного размера 1DIN обеспечивает прием радиостанций в диапазоне FM и воспроизведение аудиофайлов в формате MP3, записанных на карты памяти USB/SD.

▶ КОМПЛЕКТ ПОСТАВКИ

Устройство PROLOGY CMX-200

Съемная передняя панель

Декоративная рамка

Ключи-съемники

Соединительные кабели

Краткое руководство пользователя

▶ РЕКОМЕНДАЦИИ ПО ЭКСПЛУАТАЦИИ И МЕРЫ ПРЕДОСТОРОЖНОСТИ



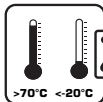
Для подачи питания на данное устройство может использоваться только источник питания с напряжением +12 В постоянного тока.



Не допускайте попадания жидкостей в устройство и не подвергайте его воздействию влаги.



Не закрывайте вентиляционные отверстия на корпусе.



Избегайте воздействия на устройство высоких и низких температур.

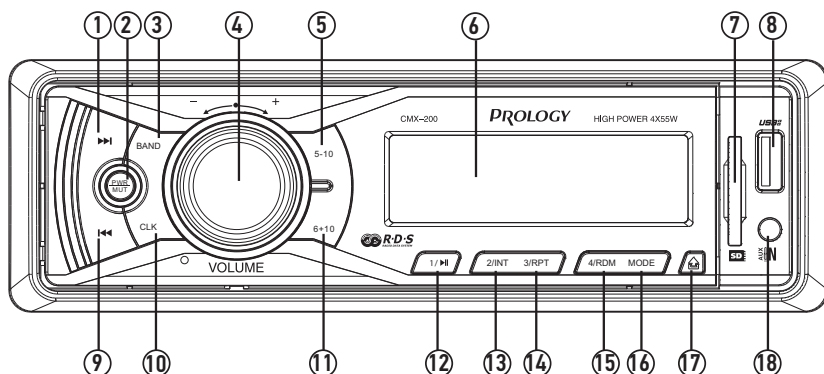


Избегайте ударов и механических воздействий на устройство.



Не пытайтесь открывать корпус устройства и ремонтировать его самостоятельно.

▶ ВНЕШНИЙ ВИД УСТРОЙСТВА И ЭЛЕМЕНТЫ УПРАВЛЕНИЯ



- 1 - Кнопка настройки на радиостанцию в прямом направлении / перехода к следующему треку и перемотки трека вперед ►►
- 2 - Кнопка включения и выключения питания / отключения звука **PWR/MUT**
- 3 - Кнопка выбора диапазона радиоприемника / выбора отображения информации ID3 TAG у воспроизводимого файла **BAND**
- 4 - Вращающийся регулятор громкости и изменения текущей настройки / кнопка выбора настроек и параметров звучания
- 5 - Кнопка перехода к предыдущей папке (при нажатии и удерживании) и на 10 треков назад / выбор сохраненной радиостанции № 5 в текущем диапазоне **5/-10**
- 6 - Дисплей
- 7 - Слот для подключения карт памяти SD
- 8 - Разъем для подключения карт памяти USB
- 9 - Кнопка настройки на радиостанцию в обратном направлении / перехода к предыдущему треку и перемотки трека назад ◀◀
- 10 - Кнопка отображения и настройки текущего времени **CLK**
- 11 - Кнопка перехода к следующей папке (при нажатии и удерживании) и на 10 треков вперед / выбор сохраненной радиостанции № 6 в текущем диапазоне **6/+10**
- 12 - Кнопка паузы и возобновления воспроизведения треков / выбор сохраненной радиостанции № 1 в текущем диапазоне **1/►||**
- 13 - Кнопка включения режима сканирования треков на карте памяти / выбор сохраненной радиостанции № 2 в текущем диапазоне **2/INT**
- 14 - Кнопка управления режимом повторного воспроизведения / выбор сохраненной радиостанции № 3 в текущем диапазоне **3/RPT**
- 15 - Кнопка включения режима воспроизведения в произвольном порядке / выбор сохраненной радиостанции № 4 в текущем диапазоне **4/RDM**
- 16 - Кнопка выбора режима работы **MODE**
- 17 - Кнопка откидывания передней панели **⬆**
- 18 - Линейный аудиовход mini-jack 3,5 мм **AUX**

▶ ОБЩИЕ ОПЕРАЦИИ

▶ Включение устройства

Для включения питания устройства нажмите кнопку **PWR/MUT** (2).

▶ Выключение устройства

Для выключения питания нажмите и удерживайте кнопку **PWR/MUT** (2).

▶ Регулировка громкости

Для увеличения/уменьшения громкости вращайте регулятор громкости (4) по часовой стрелке / против часовой стрелки.

▶ Отключение звука

Для отключения звука устройства нажмите кнопку **PWR/MUT** (2). На дисплее устройства появится сообщение «MUTE». Для включения звука нажмите ту же кнопку еще раз. Также любые операции по изменению уровня громкости автоматически отменяют режим отключения звука.

▶ Выбор режима (источника сигнала)

Нажимайте кнопку **MODE** (16) для поочередного выбора одного из режимов работы устройства: радио, USB, SD или AUX.

▶ Отображение и настройка текущего времени

Для вывода текущего времени на дисплей нажмите и удерживайте кнопку **CLK** (10).

Для настройки текущего времени необходимо выполнить следующие действия: во время отображения времени на дисплее, снова нажмите и удерживайте кнопку **CLK**, пока значение часов не начнет мигать на дисплее. Вращайте регулятор громкости (4) для изменения значения часов. Нажмите кнопку регулятора (4) для перехода к настройке значения минут и аналогичным способом установите необходимое значение. Выход из режима настройки текущего времени происходит автоматически через 3 секунды после выполнения последнего действия.

▶ РЕЖИМ РАДИОПРИЕМНИКА

При необходимости переключения устройства в режим работы радиоприемника нажмите кнопку **MODE** (16). На дисплее появится обозначение диапазона и текущая частота настройки радиоприемника либо информация RDS настроенной радиостанции.

▶ Выбор диапазона радиоприемника

Для переключения диапазонов радиоприемника нажимайте кнопку **BAND** (3).

▶ Автоматическая настройка на радиостанцию

Нажмите кнопку **▶▶|** (1) для настройки на радиостанцию в направлении увеличения частоты настройки.

Нажмите кнопку **|◀◀** (9) для настройки на радиостанцию в направлении уменьшения частоты настройки.

▶ Ручная настройка на радиостанцию

Для переключения в режим ручной настройки нажмите и удерживайте 1 секунду кнопку **▶▶|** или **|◀◀**. На дисплее появится сообщение «MANUAL».

Для увеличения частоты настройки на один шаг кратковременно нажимайте кнопку **▶▶|**. Для уменьшения частоты настройки на один шаг кратковременно нажимайте кнопку **|◀◀**.

Для быстрой смены частоты настройки удерживайте нажатой кнопку ►► или ◀◀. Выключение функции ручной настройки и переход к режиму автоматического поиска произойдет автоматически, если не производить никаких действий по ручной настройке в течение 3 секунд. В этом случае на дисплее появится сообщение «AUTO».

► **Автоматическая настройка на радиостанции с сохранением в памяти**
Нажмите и удерживайте кнопку **BAND** (3) на пульте ДУ. 12 радиостанций первых двух FM-диапазонов с наиболее мощным сигналом будут автоматически найдены и занесены в память устройства, заменив ранее сохраненные радиостанции. Для остановки автоматической настройки повторно нажмите и удерживайте кнопку **BAND**.

► **Ручное сохранение прослушиваемой радиостанции в памяти**
Нажмите кнопку желаемой ячейки памяти предварительной настройки **1...6** (5, 11-15) и удерживайте ее в нажатом положении не менее 2 секунд. В память данной ячейки будет запрограммирована радиостанция, на которую был настроен радиоприемник.

► **Вызов радиостанций, сохраненных в памяти устройства**
Нажмите одну из кнопок **1...6** (5, 11-15) цифрового ввода для вызова одной из шести радиостанций в текущем диапазоне.

► ИСПОЛЬЗОВАНИЕ СИСТЕМЫ RDS (RADIO DATA SYSTEM)

Большинство радиовещательных станций диапазона FM сопровождают передачу своих программ дополнительной информацией. Декодируя эти данные, устройство предоставляет пользователю удобные функции по использованию этой информации.

В системе RDS используются следующие данные:

PI (Program Identification Code): код идентификации программы.

PS (Program Service Name): название радиовещательной станции в виде букв и цифр.

AF (Alternative Frequencies): альтернативные частоты. Список частот передатчиков, передающих одну и ту же программу, т.е. имеющих один и тот же PI.

TR (Traffic Program Identification): идентификационные данные радиовещательной станции, передающей информацию о дорожном движении.

TA (Traffic Announcement Identification): идентификация сообщения о дорожном движении. Идентификационные данные, показывающие, передается или не передается информация о дорожном движении.

PTY (Program Type Code): код типа программы. Отражает содержание программы, например: новости, легкая музыка, спорт и т. д.

RT (Radio Text): короткие сообщения о текущей песне или имени исполнителя, передаваемые радиовещательной станцией.

CT (Clock Time): информация о текущем времени, благодаря которой устройство может автоматически устанавливать и подстраивать собственные часы.

► Режим AF

Когда данный режим включен, и сигнал принимаемой радиостанции слаб, радиоприемник будет автоматически переключаться на альтернативные частоты, пока не обнаружит наиболее мощную станцию с тем же кодом PI.

Для включения режима нажмите и удерживайте кнопку регулятора (4). На дисплее появится сообщение «AF OFF». Поверните регулятор громкости для включения режима. В верхней части дисплея появится индикация «AF».

► Режим ТА

Функция ТА позволяет Вам принимать сообщения о дорожном движении автоматически, вне зависимости от того, какой источник сигнала используется в настоящий момент.

Когда включен режим ТА и передается сообщение о дорожном движении устройство временно переключится в режим радиоприемника (независимо от текущего режима) с последующим объявлением сообщения. После окончания сообщения устройство вернется в предыдущий режим.

Для включения режима нажмите и удерживайте кнопку регулятора (4). На дисплее появится сообщение «AF OFF/ON». Нажмите кнопку регулятора еще раз. На дисплее появится сообщение «ТА OFF». Поверните регулятор громкости для включения режима. В верхней части дисплея появится индикация «ТА».

► Использование функцииPTY для выбора программ

Нажмите кнопку **CLK** (10). Вращая регулятор громкости (4), выберите необходимый тип программы из предлагаемого списка:

- NEWS — новости
- INFO — общая информация
- SPORT — спортивные программы
- TALK — новости
- ROCK — рок-музыка
- CLS ROCK — классическая рок-музыка
- ADULT — программы для взрослых
- SOFT R — легкая рок-музыка
- TOP 40 — музыкальные хит-парады
- COUNTRY — кантри-музыка
- OLDIES — ретро-музыка
- SOFT — легкая музыка
- NOSTALGIA - ностальгические программы
- JAZZ — джаз-музыка
- CLASSIC — классическая музыка
- RHYTHM — ритм-энд-блюз музыка
- SOFR A B — легкая ритм-энд-блюз музыка
- FOREIGN — иностранные программы
- REL MUSI — религиозная музыка
- REL TALK — религиозные программы
- PERSNLTY — индивидуальные программы
- PUBLIC — общественные программы
- COLLEGE — образовательные программы
- PTY NONE — отмена поиска радиостанций по типу PTY
- WEATHER — погода

После выбора включится автоматический поиск программы выбранного типа, при этом звук устройства будет отключен. После обнаружения радиостанции с искомым PTY начнется ее воспроизведение.

Если радиостанции с искомым PTY не будет обнаружено за один полный цикл настройки, устройство вскоре перейдет к воспроизведению предыдущей радиостанции.

▶ ИСПОЛЬЗОВАНИЕ КАРТ ПАМЯТИ USB/SD

▶ Подключение карт памяти USB/SD

Подключите карту памяти USB к соответствующему разъему (8) на передней панели устройства. Либо вставьте карту памяти SD (контакты направлены вперед) в соответствующий слот (7) на передней панели устройства.

Воспроизведение файлов в обоих случаях начнется автоматически, если на карте памяти содержатся файлы MP3/WMA.

При необходимости переключения устройства в режим чтения карт USB или SD нажимайте кнопку **MODE** (16). Управление воспроизведением файлов, находящихся на карте памяти, подробно описано на стр. 7.

Для извлечения карты необходимо сначала выйти из режима ее воспроизведения. После этого аккуратно, не прилагая излишних усилий, извлечь карту.

▶ Поддержка карт памяти USB/SD

- Устройство поддерживает чтение карт памяти, содержащих форматы: MP3, WMA (32-320 кбит/с).
- Поддерживаются карты объемом до 32 Гб.
- Объем поддерживаемой карты зависит от фирмы-изготовителя.
- Файловая система FAT/FAT32 (максимальное количество файлов — 999, максимальная вложенность каталогов — 9).
- Название файла: 14 символов.
- Названия каталогов и файлов на русском языке не отображаются.
- Информация ID3 TAG (версия 2.0): песня/исполнитель/альбом: 24 символа; русский язык не поддерживается.
- Поддерживается интерфейс USB 2.0.
- Не все виды USB-карт совместимы с данным устройством!

▶ УПРАВЛЕНИЕ ВОСПРОИЗВЕДЕНИЕМ АУДИОФАЙЛОВ

▶ Переход к следующему/предыдущему файлу

Нажимайте кнопку **▶▶|** (1) на передней панели для перехода к началу следующего трека.

Нажимайте кнопку **|◀◀** (9) на передней панели для перехода к началу предыдущего трека.

▶ Перемотка трека

Нажмите и удерживайте кнопку **▶▶|** или **|◀◀** не менее 2 секунд для перемотки трека в прямом или обратном направлении. Для восстановления нормальной скорости воспроизведения отпустите кнопку.

▶ Остановка воспроизведения

Для временной остановки воспроизведения трека нажмите кнопку **1/▶||** (12). Для возобновления воспроизведения нажмите ту же кнопку еще раз.

▶ Сканирующее воспроизведение

Для последовательного воспроизведения первых 10 секунд каждого трека, записанного на карте памяти, нажмите кнопку **2/INT** (13). В верхней части дисплея появится индикация «INT». Нажмите данную кнопку еще раз для остановки сканирования и продолжения воспроизведения текущего трека.

▶ Повторное воспроизведение

Для повторного воспроизведения текущего трека нажмите кнопку **3/RPT** (14). В верхней части дисплея появится индикация «RPT». Для отмены данного режима нажмите кнопку еще раз.

▶ Воспроизведение файлов в случайном порядке

Для воспроизведения файлов, записанных на карте памяти, в случайном порядке нажмите кнопку **4/RDM** (15). В верхней части дисплея появится индикация «RDM». Для отмены данного режима нажмите кнопку еще раз.

▶ Переход к следующему/предыдущему каталогу

Для перехода на 10 треков назад в общем списке аудиофайлов нажмите кнопку нажмите кнопку **5/-10** (5) на передней панели.

Для перехода на 10 треков вперед нажмите кнопку нажмите кнопку **6/+10** (11).

▶ Переход на 10 файлов назад/вперед

Нажмите и удерживайте кнопку **-5/-10** (5) для перехода к предыдущему каталогу на карте памяти.

Нажмите и удерживайте кнопку **6/+10** (11) для перехода к следующему каталогу на карте памяти.

▶ НАСТРОЙКИ

Последовательно нажимайте кнопку регулятора (4) для переключения настроек. Настройки выбираются в следующей последовательности:

BAS → TRE → BAL → FAD → LOUD → EQ → STEREO/MONO → DX/LOCAL → LED

Изменения настроек выполняются вращением регулятора громкости. Выход из режима специальных настроек происходит автоматически, если в течение 3 секунд не выполняется никаких действий по изменению настроек.

▶ BAS (НЧ)

Регулировка уровня нижних частот.

▶ TRE (ВЧ)

Регулировка уровня верхних частот.

▶ BAL (Баланс)

Регулировка баланса левого и правого каналов.

▶ FAD (Фронт/Тыл)

Регулировка баланса фронтального и тылового каналов.

▶ LOUD (Тонкомпенсация)


При прослушивании с низким уровнем громкости используйте функцию тонкомпенсации для увеличения уровня низких частот. При включении функции в верхней части дисплея отобразится индикация «LOUD». При отключении функции данная индикация исчезнет.

► EQ (Эквалайзер)

При помощи данной опции можно выбрать наиболее приятную для вашего слуха настройку звучания:

POP (поп-музыка) → **ROCK** (рок-музыка) → **CLASS** (классическая музыка) → **JAZZ** (джаз-музыка) → **EQ OFF** (ровная частотная характеристика)

► STEREO/MONO

Радиоприемник автоматически обнаруживает стереорежим радиостанции FM, если ее сигнал достаточно силен. На дисплее в этом случае будет отображаться индикатор стереоприема . Отключение стереофонического режима приема (режим MONO) может понадобиться, если выбранная радиостанция принимается с сильным шумом или с помехами.

Примечание. Данная функция доступна только в режиме радиоприемника.

► DX/LOCAL (Дальность приема)

Выбор дальнего (**DX**) или местного (**LOCAL**) режима приема. В режиме местного приема чувствительность автопоиска немного снижена для наиболее точной настройки на радиостанции, уровень приема которых чрезмерно высок.

Примечание. Данная функция доступна только в режиме радиоприемника.

► LED

Выбор цвета подсветки кнопок и дисплея: **AUTO** - плавное чередование всех доступных цветов, **WHITE** - белая, **PURP** - фиолетовая, **CYAN** - голубая, **YELLOW** - желтая, **RED** - красная, **BLUE** - синяя, **GREEN** - зеленая.

► ТЕХНИЧЕСКИЕ ХАРАКТЕРИСТИКИ

► Общие

Напряжение питания	12 В постоянного тока
Предельные значения напряжения питания	11–14,4 В
Номинал встроенного предохранителя	10 А
Полярность источника питания	Только системы с заземлением отрицательного полюса батареи
Максимальная выходная мощность	4x55 Вт
Потребляемая мощность	100 Вт
Рекомендуемое сопротивление динамиков	4 Ом
Установочные размеры устройства (ШxВxГ)	178x53x115 мм
Диапазон рабочих температур	-10... +60 °С
Температура хранения	-20...+70 °С
Допустимая влажность при работе	45...80 %
Допустимая влажность при хранении	30...90 %

► FM-приемник

Диапазон частот	87,5–108 МГц
Полезная чувствительность (при отношении с/ш - 30 дБ) ..	12 дБ (мкВ)
Отношение сигнал-шум, не менее	50 дБ
Глубина разделения стереоканалов (1 кГц)	28 дБ
Диапазон воспроизводимых частот	40–15000 Гц (-3 дБ)

Примечание. Технические характеристики, комплектация и внешний вид устройства могут быть изменены производителем без предварительного уведомления.

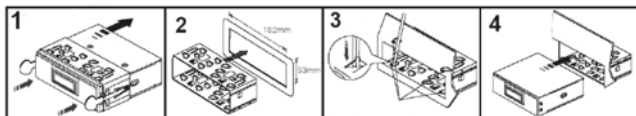
► УСТАНОВКА УСТРОЙСТВА

- Для установки устройства выберите такое место, где оно не будет мешать водителю нормально управлять автомобилем.
- Перед окончательной установкой устройства временно подключите к нему все провода и убедитесь, что все соединения сделаны правильно и система работает нормально.
- Используйте только прилагающиеся к устройству крепежные изделия. Только в этом случае установка будет надежной и безопасной. Использование деталей, не входящих в комплект устройства, может привести к нарушению его нормальной работы.
- Если установка устройства требует сверления отверстий или любого другого изменения штатных деталей автомобиля, обязательно проконсультируйтесь у ближайшего дилера Вашего автомобиля.
- Устанавливайте устройство таким образом, чтобы оно не могло стать причиной ранения водителя или пассажиров во время внезапной остановки или резкого торможения.
- При установке отклонение устройства от горизонтальной плоскости не должно превышать 30°. В противном случае технические характеристики устройства могут отличаться от оптимальных.
- Никогда не устанавливайте устройство там, где оно будет сильно нагреваться, например, от воздействия прямых солнечных лучей или горячего воздуха, поступающего от отопителя. Также избегайте мест, в которых устройство будет подвергаться воздействию сильной вибрации или на него будет попадать пыль или грязь.
- Сначала подсоединяйте положительную клемму аккумулятора, затем отрицательную.

► Процедура установки

Первый вариант

- 1 - Отсоедините кожух от устройства
- 2 - Установите кожух в приборную панель автомобиля.
- 3 - После установки кожуха устройства в приборную панель выберите на кожухе те металлические язычки, которые соответствуют толщине приборной панели, и отогните их, чтобы зафиксировать кожух на месте.
- 4 - Выполните все необходимые подключения и установите устройство в приборную панель.




Второй вариант установки (монтажный кожух не используется)

Данный вариант установки предусматривает использование крепежных кронштейнов штатного радиоприемника и резьбовых отверстий, которые находятся на боковых панелях устройства.

- 1 - Выберите положение кронштейнов, при котором будут совмещены резьбовые отверстия на кронштейнах и резьбовые соединения на корпусе устройства.
- 2 - Закрепите кронштейны с обеих сторон устройства не менее чем в двух местах. Для этого используйте либо крепежные винты (5 x 6 мм), либо винты с потайной головкой (4 x 6 мм), в зависимости от типа резьбовых отверстий на кронштейне.

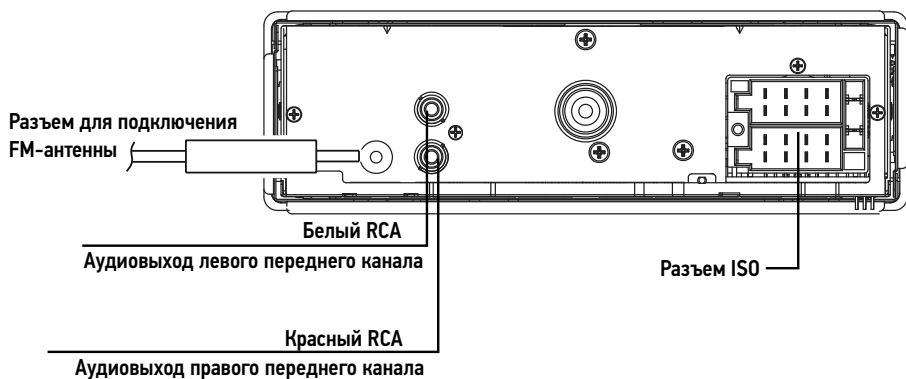
► Отсоединение передней панели

- 1 - Нажмите и удерживайте кнопку **PWR/MUT** (2) на передней панели, чтобы отключить питание, затем нажмите кнопку откидывания панели  (17).
- 2 - Потяните правую часть панели на себя, чтобы снять панель (2).

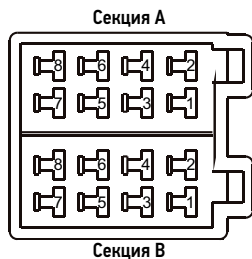
► Установка передней панели

- 1 - Вставьте сначала левую сторону панели, затем правую.
- 2 - Надавите на правую часть панели до щелчка и убедитесь, что панель установлена правильно.

► СХЕМА ПОДКЛЮЧЕНИЯ



Расположение контактов разъема ISO:

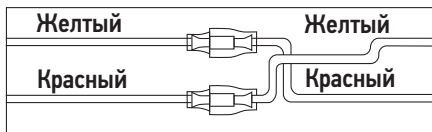
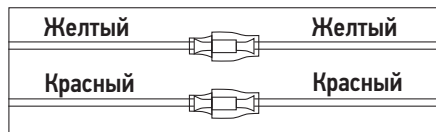


№	Назначение контактов разъема ISO	
	Цвет провода	Назначение
A4	Желтый	+12 В постоянно
A5	Синий	Выход +12 В на авт. антенну
A7	Красный	+12 В при включенном АСС
A8	Черный	Масса
B1	Фиолетовый	Правый задний динамик (+)
B2	Фиолетово-черный	Правый задний динамик (-)
B3	Серый	Правый передний динамик (+)
B4	Серо-черный	Правый передний динамик (-)
B5	Белый	Левый передний динамик (+)
B6	Бело-черный	Левый передний динамик (-)
B7	Зеленый	Левый задний динамик (+)
B8	Зелено-черный	Левый задний динамик (-)

ВНИМАНИЕ!

- Неверное подключение устройства может привести к его поломке и лишению права на гарантийное обслуживание.
- В данном устройстве используются усилители мощности, подключенные по мостовой схеме. При подключении динамиков не допускается замыкание проводов на массу автомобиля, на провод питания +12 В или друг с другом.
- Красный провод устройства должен быть подключен к цепи зажигания во избежание разряда аккумуляторной батареи автомобиля при продолжительной стоянке.
- Желтый провод устройства должен быть подключен к проводу с постоянным напряжением +12 В, даже при выключенном зажигании. Если Вы не нашли такого провода, то подключитесь к плюсовой клемме аккумулятора после блока предохранителя.
- Черный провод устройства должен быть подсоединен к заземленной металлической части автомобиля. Если Вы не смогли найти подходящий болт или винт, обратитесь за помощью к ближайшему дилеру Вашего автомобиля. Для обеспечения хорошего заземления удалите краску и грязь с тех областей поверхности, с которыми соприкасается провод.

В случае сброса настроек устройства после выключения зажигания поменяйте местами подключение желтого и красного провода, как показано на рисунке:



► ЭКСПЛУАТАЦИЯ УСТРОЙСТВА, НЕИСПРАВНОСТИ И ИХ УСТРАНЕНИЕ

Устройство предназначено для эксплуатации в автомобилях с напряжением бортовой сети 12 В. Не следует эксплуатировать устройство, имеющее повреждения корпуса или соединительных проводов и кабелей.

Ошибки, допущенные при установке и эксплуатации устройства, могут быть иногда приняты за его неисправность. Ниже приводится таблица, в которой сведены простые методы проверки, способные помочь Вам устранить большую часть проблем, возникающих при использовании устройства.

Если возникшую проблему невозможно устранить, руководствуясь приведенными ниже рекомендациями, обратитесь в сертифицированный сервисный центр.

► Возможные неисправности и методы их устранения

Неисправность	Причина	Устранение
Нет питания	Перегорел предохранитель устройства	Поменяйте перегоревший предохранитель на предохранитель нужного номинала. Если предохранитель перегорит снова, обратитесь в сервисный центр
	Неправильное подключение	Проверьте подключение питания
Нет звука	Полностью убрана громкость звука	Установите нужный уровень громкости устройства или на мониторе, который подключен к устройству
	Неправильно настроен баланс звука	Установите баланс каналов по центру
	Неправильное подключение	Проверьте правильность подключения проводов
	Провода динамиков контактируют с металлической деталью машины	Изолируйте все провода
	Динамики неисправны	Поменяйте динамики
Настройки устройства и сохраненные радиостанции сбрасываются после выключения двигателя	Неправильное подключение проводов	Поменяйте подключение красного и желтого проводов питания согласно схеме на стр. 12

Неисправность	Причина	Устранение
Радиоприемник не работает	К устройству не подключен кабель антенны	Надежно подключите кабель антенны к соответствующему разъему на задней панели устройства
Не работает функция автонастройки на радиостанции	Радиостанции имеют слишком слабый сигнал	Настраивайтесь на станции вручную
Карта памяти USB/SD не считывается	Карта памяти неисправна	Используйте исправные карты памяти
	Карта памяти несовместима с данным устройством	Убедитесь, что файловая система - FAT16/ FAT32. Рекомендуются карты фирм Transcend и Kingston.

► ХРАНЕНИЕ, ТРАНСПОРТИРОВАНИЕ, РЕСУРС, УТИЛИЗАЦИЯ

Устройство рекомендуется хранить в складских или домашних условиях и при необходимости транспортировать в крытых транспортных средствах любого вида в упакованном виде при температуре от -25 °C до +35 °C. Место хранения (транспортировки) должно быть недоступным для попадания влаги, прямого солнечного света и должно исключать возможность механических повреждений.

Срок службы устройства — 2 года. Устройство не содержит вредных материалов и безопасно при эксплуатации и утилизации (кроме сжигания в непригодных условиях).

► УСЛОВИЯ ГАРАНТИИ

При соблюдении владельцем правил эксплуатации, изложенных в настоящем Руководстве пользователя, устройство обеспечивает безопасность, не оказывает вредного воздействия на окружающую среду и человека и признано годным к эксплуатации.

Устройство имеет гарантийный срок эксплуатации 12 месяцев с момента покупки без учета времени пребывания в ремонте при соблюдении правил эксплуатации. Право на гарантию дается при заполнении сведений прилагаемого гарантийного талона.

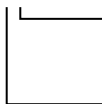
Гарантийные обязательства не распространяются на перечисленные ниже принадлежности изделия, если их замена предусмотрена конструкцией и не связана с разборкой изделия: декоративную рамку, соединительные провода, документацию, прилагаемую к изделию.

▶ РАСШИФРОВКА ДАТЫ ВЫПУСКА УСТРОЙСТВА, УКАЗАННОЙ В СЕРИЙНОМ НОМЕРЕ

12-значный серийный номер устройства указывается под штрих-кодом на упаковке, а также на стикере, который клеится на корпус изделия.

Для того, чтобы узнать информацию о дате выпуска устройства, достаточно расшифровать 5-й и 6-й знак из 12-значного серийного номера. Пример расшифровки приведён ниже.

1AA0A000001



A – месяц выпуска (A – январь, B – февраль, C – март, D – апрель, E – май, F – июнь, G – июль, H – август, I – сентябрь, J – октябрь, K – ноябрь, L – декабрь)

0 – год выпуска (0 – 2010, 1 – 2011, 2 – 2012 и т. д.)

Данное устройство выпущено в январе 2010 года.

▶ ДЛЯ ЗАМЕТОК