

# Сглажу все неровности!



Ручной  
отпариватель  
КТ-934



Если у вас возникнут трудности с использованием нашей техники, перед обращением в магазин просим позвонить на горячую линию Kitfort:

**8-800-775-56-87**

(пн-пт с 9:30 до 17:30 по московскому времени)

**[info@kitfort.ru](mailto:info@kitfort.ru)**

Мы расскажем про особенности работы прибора и проконсультируем по любым другим вопросам

## Содержание

Общие сведения .....	4
Комплектация .....	4
Устройство отпаривателя .....	5
Подготовка к работе и использование.....	5
Чистка и обслуживание отпаривателя.....	8
Уход и хранение .....	9
Устранение неполадок .....	9
Технические характеристики .....	10
Меры предосторожности.....	11
Другие товары «Китфорт» .....	13

## Общие сведения

Отпариватель — серьезный конкурент паровых утюгов: он позволяет быстро прогладить любые вещи и изделия из текстиля. Это тщательный уход за вещами, не отнимающий много времени.

В отличие от утюгов, которыми гладят ткани и одежду, расположенные горизонтально, отпаривателем обычно обрабатывают одежду и ткани, расположенные вертикально. Никаких дополнительных приспособлений, вроде доски для глажки здесь не требуется. Одежда при этом может висеть на вешалке, на сушилке для белья или на веревке.

Отпариватель — более функциональное и универсальное устройство, чем утюг. Помимо отпаривания одежды вы можете отпарить занавески и портьеры (для этого их не обязательно снимать), обивку мягкой мебели, матрасы, кровати. При этом вы не только разгладите складки, но и освежите вещи, а также продезинфицируете их, так как горячий пар хорошо убивает пылевых клещей и другие микроорганизмы. Для достижения лучшего эффекта при чистке можно надеть на утюжок насадку с жесткой щетиной.

Ручной отпариватель позволяет прогладить и вещи, которые обычно не гладят, например, пышные платья со сложной структурой, шубы и дубленки, так как он обрабатывает вещи мощной струей горячего пара. Также с его помощью можно готовить к сезону вещи, у которых при хранении появился затхлый запах — отпариватель эту проблему решает без всякой стирки. Но и не только это. Пар хорошо убирает посторонний запах с одежды. Например, если вы находитесь в прокуренном помещении и одежда пропахла табаком, то с помощью отпаривателя можно быстро убрать запах и освежить ее.

## Комплектация

1. Отпариватель — 1 шт.
2. Ворсовая щетка — 1 шт.
3. Руководство по эксплуатации — 1 шт.
4. Гарантийный талон — 1 шт.
5. Коллекционный магнит — 1 шт.\*

\*опционально

## Устройство отпаривателя



Отпариватель КТ-934 состоит из бойлера и утюжка. В бойлер заливается вода, затем она нагревается до кипения, при этом образуется пар, который проходит через утюжок и выходит через паровые сопла. Паром можно отпаривать одежду и любые изделия из ткани.


## Подготовка к работе и использование

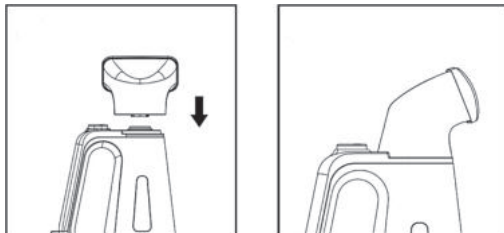
### Как залить воду

Поверните утюжок против часовой стрелки и снимите его. Залейте воду в отверстие в бойлере. Не переполняйте бойлер выше максимального уровня «Мах», который указан на мерной шкале сбоку на корпусе отпаривателя.

Установите утюжок обратно. Для этого соедините утюжок с креплением в корпусе, совместив значки треугольников на корпусе и утюжке, затем поверните утюжок по часовой стрел-



ке так, чтобы значок замка «» на утюжке совместился со значком треугольника на корпусе. После этого утюжок будет надежно зафиксирован на корпусе.



### Советы

Рекомендуется заливать свежую воду перед каждым использованием, и сливать оставшуюся после использования.

Во избежание образования накипи рекомендуется использовать дистиллированную или деминерализованную воду.

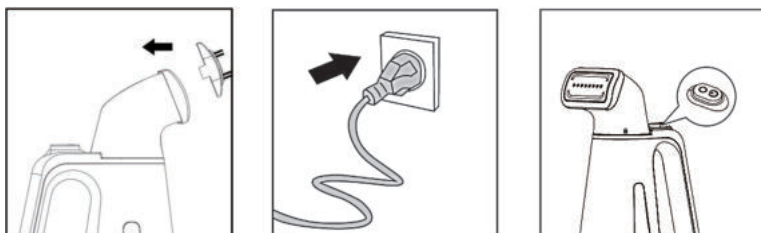
Не рекомендуется заливать воду выше отметки «Max», так как вода при кипении в бойлере может выплеснуться.

### Использование

Вначале залейте воду в бойлер. Уровень воды вы можете увидеть по мерной шкале.

При необходимости наденьте ворсовую щетку. Щетку следует надевать и снимать при выключенном отпаривателе, в противном случае вам будет мешать выходящий из утюжка пар, и вы можете обжечься.

Подключите шнур питания к розетке. Нажмите на кнопку включения, при этом на ней загорится индикатор. Через примерно одну минуту вода в бойлере закипит, и из утюжка начнет идти пар. Отпариватель готов к работе.



Чтобы отключить подачу пара и прекратить работу, нажмите на кнопку включения, при этом индикатор на кнопке погаснет. Затем установите отпариватель на ровную, устойчивую, горизонтальную поверхность и дождитесь, когда он остынет.

При выключении подача пара прекращается не мгновенно, требуется несколько секунд, чтобы вода перестала кипеть и вышел остаток пара из бойлера.

Во время работы следите, чтобы вода в бойлере не кончилась. Уровень воды вы можете увидеть по мерной шкале. Если вода заканчивается, выключите отпариватель, подождите немного, чтобы он остыл, и долейте воды.

Не оставляйте отпариватель включенным с пустым бойлером. Иначе частое срабатывание термостата приведет прибор к поломке. Следует отключать отпариватель сразу после использования.

Не оставляйте включенный отпариватель без присмотра: без вас вода может выкипеть.

Этот отпариватель рассчитан только на вертикальное отпаривание. При наклоне из него польется кипяток. Будьте осторожны и не наклоняйте отпариватель!

Во время работы при необходимости освободить руки ставьте отпариватель на ровную, устойчивую, горизонтальную поверхность. Следите, чтобы он не упал и не опрокинулся, и не споткнитесь о шнур.

Если работающий отпариватель опрокинется, из него польется кипяток. В этом случае вначале выдерните вилку шнура из розетки, чтобы отключить отпариватель, и только потом аккуратно поднимите его. Не обожгитесь паром! Помните, что выключенный отпариватель продолжает производить пар!

### **Советы и рекомендации по отпариванию**

Так как прибор предназначен только для вертикального отпаривания, повесьте вещь, (брюки, рубашку и т.д.) которую собираетесь отпаривать, на вешалку. Затем возьмите отпариватель в одну руку, другой рукой придерживайте нижнюю часть одежды, создавая небольшое натяжение. Поднесите отпариватель к поверхности ткани, слегка прижимая к ней рабочую поверхность утюжка, откуда выходит пар. Возвратно-поступательными движениями (сверху вниз) начните отпаривание. Рекомендуем начать с участков, на которых больше всего складок, а также с элементов одежды, которые являются более плотными (воротник, манжеты рукавов).

Не следует поворачивать отпариватель горизонтально. Максимальное отклонение от вертикальной оси при отпаривании должно составлять не более 45°. При увеличении угла наклона из сопел или мест соединения корпуса и утюжка может пролиться кипяток, что может повредить одежду и нанести ожоги.

Во время или сразу после отпаривания не касайтесь утюжка и рабочей поверхности, так как они сильно нагреваются и нанесут ожоги. После использования дайте отпаривателю остыть по крайней мере 10 минут, и только потом снимайте утюжок.

Если во время использования вода в бойлере закончилась, то выключите отпариватель, подождите 3–5 минут, чтобы он остыл, и только потом долейте воды. Не заливайте воду в пустой нагретый бойлер: вода сразу же закипит, и вы можете обжечься горячими брызгами и паром. Если утюжок слишком горячий, то для его снятия и установки наденьте перчатку или прихватку на руку.

Близость рабочей поверхности утюжка к обрабатываемой вещи определяется плотностью ткани: чем плотнее ткань, тем более интенсивная струя и более высокая температура пара требуется, следовательно, отпариватель нужно подносить ближе и прижимать плотнее.

С помощью отпаривателя вы можете осуществить вертикальную глажку штор, причем, не снимая их с карниза. Достаточно расположить рабочую поверхность на незначительном расстоянии от поверхности ткани и провести стандартную процедуру отпаривания. Следует обратить внимание, что в зависимости от плотности ткани, из которой сшиты шторы, пар будет проникать сквозь ткань в разном объеме. Некоторое количество пара может осесть на поверхности окон, если шторы расположены от них слишком близко.

Если поверхность ткани сильно загрязнена, можно воспользоваться ворсовой щеткой из комплекта.

Для разглаживания сильно измятого материала обрабатывайте его паром с двух сторон.

Если складки плохо поддаются разглаживанию, например, из-за того, что ткань была пересушена, рекомендуем предварительно sprыснуть ее водой. Для разглаживания плотных тканей может потребоваться повторное отпаривание.

Не используйте металлические вешалки и плечики, так как от воздействия пара они могут заржаветь, а коррозионный налет затем может испачкать вещи.

После отпаривания ткань может быть немного влажной, поэтому сразу не убирайте вещь на хранение, а просушите, повесив на вешалку или разложив на какой-либо поверхности.

Отпариватель подает влажный пар. Во время работы вместе с паром может выходить небольшое количество конденсата. Это нормально и не является неисправностью.

Соблюдайте особую осторожность при отпаривании деликатных тканей и тех тканей, которые могут быть повреждены при сбрызгивании водой.

## **Чистка и обслуживание отпаривателя**

Следует выливать воду после каждого использования отпаривателя и не давать воде застаиваться в бойлере, чтобы не допустить ее порчи и цветения, в противном случае органические остатки вызовут в бойлере образование осадков.

Протирайте корпус сухой или влажной тканью.

Периодически промывайте бойлер, для этого налейте в него немного воды, поболтайте и слейте.

Для уменьшения образования накипи используйте деминерализованную или дистиллированную воду.



Перед использованием бутилированной питьевой воды узнайте ее общую минерализацию (обычно указывается на этикетке) и сравните ее с показателями для водопроводной воды (их можно найти на сайте водоснабжающей организации или поиском в интернете). Как правило, минерализация бутилированной воды составляет 100–400 мг/л. Может оказаться, что вода из-под крана имеет минерализацию в несколько раз меньшую, так что использование бутилированной воды увеличит образование накипи.

## Уход и хранение

Перед длительным хранением подождите, пока отпариватель полностью остынет, и слейте воду. Храните отпариватель в сухом и прохладном месте, недоступном для детей.

После пользования отпаривателем, в бойлере остается вода, которая при отрицательных температурах может замерзнуть и повредить бойлер или утюжок устройства. В этом случае гарантия на данные повреждения не распространяется.

При поставке с завода в магазин, вода из отпаривателя удалена. Однако, если отпаривателем уже пользовались (например, при покупке вы тестировали отпариватель с водой), то вам необходимо учесть этот факт в случае, когда отпариватель будет затем перевозиться или доставляться до места использования в зимний период.

## Устранение неполадок

### Отпариватель включен, но подачи пара нет

Возможная причина	Решение
В бойлере закончилась вода	Долейте воды
Отпариватель неисправен	Обратитесь в сервисный центр

### Вместе с паром из парового утюжка выходят капли или брызги воды

Возможная причина	Решение
В бойлер налито воды выше отметки «Мах»	Слейте воду из бойлера до или ниже отметки «Мах»

Если ваша ситуация не отображена выше, пишите нам на адрес [info@kitfort.ru](mailto:info@kitfort.ru), приложив фотографии или видеофайлы, фиксирующие вашу проблему. Пришлите также фотографию наклейки с серийным номером, расположенную на дне или на задней части корпуса устройства.

## Технические характеристики

1. Напряжение: 220–240 В, 50/60 Гц
2. Мощность: 800 Вт
3. Емкость бойлера: 100 мл
4. Выдача пара: 18 г/мин
5. Длина шнура: 1,8 м
6. Класс защиты от поражения электрическим током: I
7. Размер устройства: 140 × 90 × 220 мм
8. Размер упаковки: 160 × 118 × 240 мм
9. Вес нетто: 0,65 кг
10. Вес брутто: 0,78 кг

Срок службы: 2 года

Срок гарантии: 1 год

Товар сертифицирован



Производитель: Чжэцзян Хуагуан Электрик Эплаинс Груп Ко., Лтд (ХГ) Чжоусянь Индастриал Девелопмент Зон, Цыси сити, Нинбо сити, Чжэцзян провинс, Китай.

Импортер: ООО «Аэро-Трейд». 197022, г. Санкт-Петербург, Инструментальная ул., д. 3, лит. X, офис 1.

Страна происхождения: Китай.

Уполномоченная организация для принятия претензий на территории РФ: ООО «Аэро-Трейд». 197022, г. Санкт-Петербург, Инструментальная ул., д. 3, лит. X, офис 1.

Горячая линия производителя: 8-800-775-56-87 (пн-пт с 9:30 до 17:30 по московскому времени), [info@kitfort.ru](mailto:info@kitfort.ru)

Адреса сервисных центров вы можете узнать у оператора горячей линии или на сайте [kitfort.ru](http://kitfort.ru)

Требуется особая утилизация. Во избежание нанесения вреда окружающей среде необходимо отделить данный объект от обычных отходов и утилизировать его наиболее безопасным способом, например, сдать в специальные места по утилизации.

Месяц и год изготовления указаны на нижней стороне упаковочной коробки.

Производитель имеет право на внесение изменений в дизайн, комплектацию, а также в технические характеристики изделия в ходе совершенствования своей продукции без дополнительного уведомления об этих изменениях.

## Меры предосторожности

Пожалуйста, внимательно прочтите инструкцию по эксплуатации. Обратите особое внимание на меры предосторожности. Всегда держите инструкцию под рукой.

1. Устройство предназначено для использования в бытовых условиях и может применяться в квартирах, загородных домах, гостиничных номерах, офисах и других подобных местах для непромышленной и некоммерческой эксплуатации.
2. Используйте отпариватель только по назначению и в соответствии с указаниями, изложенными в данном руководстве. Нецелевое использование устройства будет считаться нарушением условий надлежащей эксплуатации.
3. Перед подключением устройства к электрической розетке убедитесь, что параметры электропитания, указанные на нем, совпадают с параметрами используемого источника питания.
4. Для предотвращения поражения электрическим током не погружайте устройство в воду и другие жидкости.
5. Не переносите прибор, взявшись за шнур питания. Не тяните за шнур питания при отключении вилки от розетки.
6. Не используйте устройство, если шнур питания, вилка или другие части прибора повреждены. Во избежание поражения электрическим током не разбирайте устройство самостоятельно — для его ремонта обратитесь к квалифицированному специалисту. Помните, неправильная сборка устройства повышает опасность поражения электрическим током при эксплуатации.
7. Детям, людям с ограниченными физическими, сенсорными или умственными способностями, а также лицам, не обладающим достаточными знаниями и опытом, разрешается пользоваться прибором только под контролем лиц, ответственных за их безопасность, или после инструктажа по эксплуатации устройства. Не позволяйте детям играть с прибором.
8. Контролируйте работу отпаривателя, когда рядом находятся дети или домашние животные.
9. Не включайте прибор без воды. Это может привести к повреждению устройства.
10. Не оставляйте работающий прибор без присмотра, так как когда вода в бойлере выкипит, прибор продолжит работать, что может привести к повреждению устройства. Выключите его и отключите от сети, если не используете прибор длительное время или перед проведением обслуживания.
11. Утюжок и рабочая поверхность прибора могут сильно нагреваться во время работы. Не касайтесь горячих поверхностей руками. Будьте осторожны! Возможен риск получения ожога!
12. Ставьте прибор только на устойчивую горизонтальную поверхность на расстоянии не менее 10 см от стены и края стола. Ставьте прибор так, чтобы дети не могли случайно дотронуться до горячих поверхностей прибора.



13. Не пытайтесь обойти блокировку включения устройства.
14. Не допускайте падения прибора и не подвергайте его ударам.
15. Храните устройство в недоступных детям местах.
16. Используйте только предлагаемые производителем аксессуары или комплектующие. Использование иных дополнительных принадлежностей может привести к поломке устройства или получению травм.
17. Не используйте прибор для горизонтального отпаривания. При сильном наклоне отпаривателя из соединений и сопел польется кипяток, при попадании которого на кожу, может привести к ожогам.

IM-1

## Другие товары «Китфорт»



### Планетарный миксер КТ-1343

- планетарная система вращения
- мощность: 1000 Вт
- емкость чаши: 5 л
- 2 крюка для более эффективного замеса теста

### Чайник КТ-629

- 7 режимов нагрева
- мощность: 1800 Вт
- емкость: 1,5 л
- двойной корпус — не обжигает и сохраняет тепло



### Кофеварка Kitfort КТ-714

- мощность: 950–1150 Вт
- капельное приготовление кофе
- электронное управление
- LED дисплей
- два режима подогрева
- автоотключение

### Мясорубка КТ-2101

- дизайн от Студии Артемия Лебедева
- насадки для колбас и кеббе
- мощность: 1500 Вт
- производительность: 1,2 кг/мин





#### **Ручной автомобильный пылесос КТ-537**

- виды уборки: сухая и сбор жидкости
- мощность: 75 Вт
- пылесборник: 0,4 л
- работает от прикуривателя
- 3 дополнительные насадки

#### **Вертикальный пылесос КТ-536**

- конструкция «2 в 1»,  
съемный ручной пылесос
- мощность: 120 Вт
- маневренная щетка с подсветкой
- беспроводной



#### **Блендер КТ-1327**

- количество автоматических программ: 5
- мощность: 1300 Вт
- емкость чаши: 2 л
- нагрев до 35–80 °С





## Всегда что-то новенькое!

Kitfort — современный и креативный бренд, который предлагает покупателям не только качественные товары по выгодной цене, но и радует подарками, конкурсами и живым интерактивом! Тысячи пользователей следят за нашими обновлениями и розыгрышами в социальных сетях. Присоединяйтесь к нам и вы!

Приветствуем вас в нашей группе «ВКонтакте»! Каждую неделю мы разыгрываем там десятки призов бытовой техники Kitfort. Участвуйте в морских боях, лотереях, творческих конкурсах и делайте репосты. Адрес группы: [vk.com/kitfort](https://vk.com/kitfort)

Если вы любите смотреть видео, введите в поиске YouTube: «Kitfort Show» и наслаждайтесь веселыми скетчами на нашем канале. В каждом новом выпуске мы разыгрываем самые популярные товары и новинки компании за комментарии от подписчиков. А содержание видеороликов заставит вас от души посмеяться и стать нашим другом и ценителем того, что мы делаем.

Подписывайтесь и будьте в деле вместе с Kitfort!

[info@kitfort.ru](mailto:info@kitfort.ru)

8-800-775-56-87