

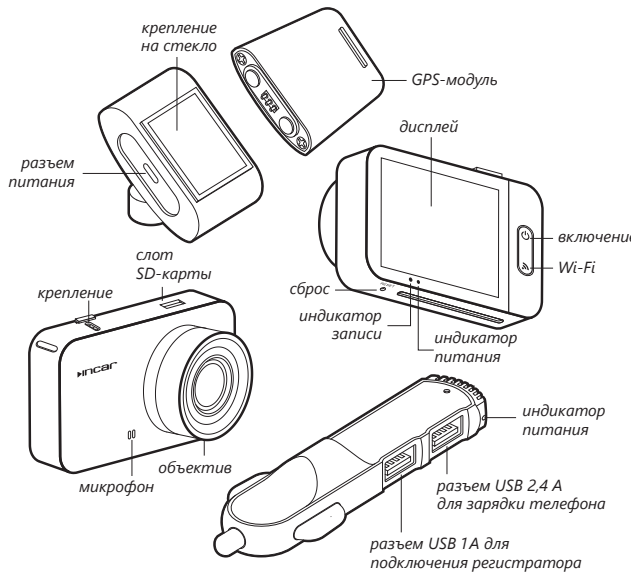


## Видеорегиcтpатор VR-X15



## Руководство пользователя

### Внешний вид и управление



2

### Описание

#### Объектив

Широкоугольный объектив с углом обзора 150°.

#### Экран

Показывает текущую запись, сохраненные данные и интерфейс.

#### Встроенный микрофон

Запись звука.

#### Динамик

Воспроизведение звука при проигрывании видео и звуковых сигналов в меню.

#### Сброс

Кнопка сброса всех настроек до заводских значений.

#### Слот для SD-карты

Слот для карты памяти microSD.

#### Крепление

Паз для установки в магнитный держатель.

#### Кнопка включение/ввод

Длительное нажатие — включение или выключение регистратора. В режиме фото или видео — старт и остановка съемки.

#### Кнопка «Wi-Fi»

Нажмите эту кнопку для перехода в меню настроек. Зажмите для перехода между режимами: видеосъемка, фотосъемка, воспроизведение.

#### Управление

В меню настроек кнопка служит для выбора значения или пункта меню, а — для подтверждения выбора. Для выхода из меню удерживайте .

3

### Меры предосторожности

- Не допускайте попадания воды на устройство. Корпус не обладает защитой от проникновения жидкости. Попадание воды внутрь устройства может привести к выходу видеорегиcтpатора из строя.
- Используйте только зарядное устройство из комплекта поставки.
- Не оставляйте видеорегиcтpатор в салоне автомобиля на солнце. Температура выше +70°C может привести к выходу из строя.
- Не производите настройку видеорегиcтpатора во время управления транспортным средством.
- При обнаружении дефектов обращайтесь в авторизованный сервисный центр. Не пытайтесь произвести ремонт самостоятельно.

### Включение устройства

Нажмите и удерживайте 2 секунды кнопку , чтобы включить или выключить устройство. При активной функции автоматического включения, регистратор начинает запись сразу после включения зажигания автомобиля.

### Зарядка

При подключении к бортовой сети автомобиля регистратор начинает зарядку встроенного аккумулятора. Время полной зарядки составляет около 180 минут.



зарядка аккумулятора



полный заряд



низкий заряд



аккумулятор разряжен

**Внимание!** Используйте зарядное устройство и кабель только из комплекта!

4

### Общие настройки

Для входа в общие настройки нажмите , а затем еще раз нажмите и удерживайте . Для выхода из настроек удерживайте .

#### Wi-Fi

Включите Wi-Fi в настройках регистратора. На экране появится имя сети устройства: «X15\_5...» и пароль для подключения: «12345678». Подключитесь к данной сети на своем смартфоне.

#### Дата/время

Установка времени и даты. Для настройки значений нажимайте и , для перехода у следующему параметру удерживайте . Для завершения настройки удерживайте две секунды.

#### Задержка отключения

Интервал отключения регистратора после выключения зажигания: 30 секунд, 1, 3 минуты или выключена.

#### Отключение экрана

Интервал отключения экрана регистратора во время движения: 30 секунд, 1, 3 минуты или выключена.

#### Отображение иконок

Отключение иконок и текста на экране.

#### Звук кнопок

Включение или выключение звука нажатия кнопок.

#### Язык

Выбор языка интерфейса: русский, английский, китайский.

#### Частота

Настройка частоты: 50 или 60 Гц.

#### Форматировать

Форматирование карты памяти. **Внимание!** Все данные, включая защищенные файлы, будут удалены!

#### Сброс настроек

Сброс всех настроек до заводских значений

#### Версия ПО

Текущая версия программного обеспечения устройства.

5

### Приложение для смартфона

Приложение Roadcam позволяет просматривать записи с регистратора, начинать, прекращать запись видео, снимать фото, управлять настройками регистратора, форматировать карту памяти.

Скачайте приложение Roadcam по ссылкам приведенным ниже. Включите Wi-Fi на регистраторе и подключите к нему смартфон.



Google Play



App Store



### Спецификации

- CMOS сенсор SONY IMX323
- Чип NT96658
- G-sensor
- Функция WDR
- Датчик движения, режим парковки
- Встроенные микрофон и динамик
- Встроенный аккумулятор 3,7 В, 420 мАн
- Питание 12–24 В,
- Зарядное устройство 5 В с USB 1 и 2,4 А
- Wi-Fi
- Стекланный объектив, 6 линз, f/2.0
- ИК-покрытие
- Угол обзора: 150°
- 2", IPS экран 320×240 px
- Видео: Full HD 1920×1080P (30 fps), 1280×720P (30/60 fps), MP4 (H.264)
- Наложение номерного знака, GPS, скорости, даты и времени на видео
- Фото: 12 М, JPEG
- microSD-карты до 32 Gb
- GPS

6

## Видеозапись

Для перехода к режиму видеозаписи удерживайте кнопку . Чтобы начать или остановить запись нажмите . На экране замигает красный индикатор записи. Для входа в настройки видео нажмите кнопку .



Во время записи нажмите кнопку , чтобы поставить на текущий видео-файл защиту от удаления и перезаписи.

## Настройки видеозаписи

Для входа в настройки нажмите кнопку (видеозапись не ведется).

### Разрешение

Разрешение и видео: 1920×1080 (30 к/с), 1280×720 (30 к/с), 1280×720 (60 к/с), 848×480, 640×480. Файлы с высоким разрешением занимают больше места на карте памяти.

### Циклическая запись

Настройка продолжительности видео-файлов: 3, 5, 10 минут или непрерывный.

### WDR

Включение или выключения режима расширенного динамического диапазона.

### Экспозиция

Настройка относительной яркости записи: +2.0, +5/3, +4/3, +1.0, +2/3, +1/3, +0.0, -1/3, -2/3, -1.0, -4/3, -5/3, -2.0.

### Детектор движения

Запись начнется если в поле зрения попадет какой-либо движущийся объект. Доступны действия: включить, выключить.

### Запись звука

Включение или отключение записи звука.

### Штамп даты

Включение или выключение отображения даты на записи.

### G-сенсор

Настройка чувствительности регистратора к сотрясениям для сохранения видео без возможности удаления: низкая, средняя, высокая или выключена.

### Режим парковки

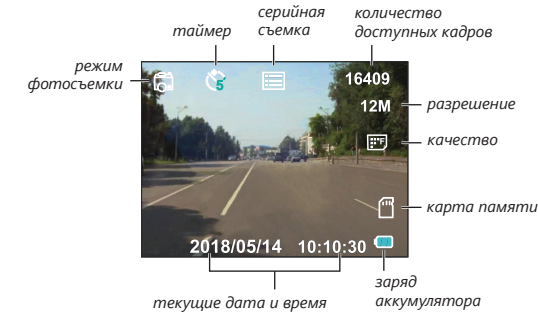
При включении данной опции регистратор находится в режиме ожидания. Сигналом включения является сотрясение объекта к которому прикреплен регистратор. Доступны значения: включить, выключить.

## Фотосъемка

Для перехода к режиму фотосъемки удерживайте кнопку .

Чтобы сделать фотографию, нажмите . Фотография появится на экране.

Для входа в настройки фото нажмите кнопку .



## Настройки фотосъемки

Для входа в настройки нажмите кнопку .

### Задержка

Настройка задержки съемки после нажатия : 3, 5, 10 секунд или выключено.

### Разрешение

Разрешение фотографий: 12 M (4032×3024), 10 M (3648×2736), 8 M (3264×2448), 5 M (2592×1944), 3 M (2048×1536), 2 M (1920×1080), VGA (640×480), 1,3 M (1280×960).

### Серия

Включение режима серийной съемки из трех кадров.

### Качество

Настройка сжатия фотографий: высокое, стандартное, низкое.

### Резкость

Настройка резкости фотографий: максимальная, стандартная, низкая.

### Баланс белого

Настройка относительного значения белого цвета для различных типов освещения: авто, дневной свет, облачно, лампочка, флуоресцент.

### Цвет

Цветовой фильтр: цветной, черно-белый, сепия.

### ISO

Светочувствительность сенсора: авто, 100, 200, 400.

### Экспозиция

Настройка относительной яркости фото: +2.0, +5/3, +4/3, +1.0, +2/3, +1/3, +0.0, -1/3, -2/3, -1.0, -4/3, -5/3, -2.0.

### Стабилизация

Включение или выключение стабилизации при съемке.

### Предпросмотр

Продолжительность показа фотографии после съемки: выключен, 2, 5 секунд.

### Штамп даты

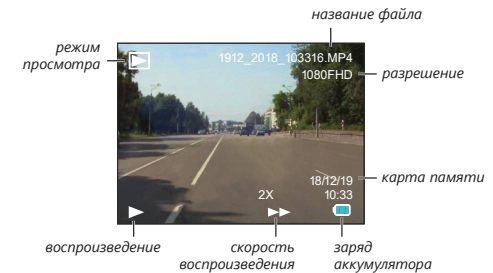
Настройка отображения даты на фото: выключен, дата, дата/время.

## Просмотр

Для перехода к режиму просмотра удерживайте кнопку .

Нажимайте , чтобы переходить к следующим файлам. Для начала воспроизведения или паузы видео нажмите , нажмите и удерживайте , чтобы остановить воспроизведение.

Во время воспроизведения нажимайте , чтобы увеличить скорость воспроизведения в 2, 4 или 8 раз. Нажмите , чтобы вернуть обычную скорость воспроизведения.



## Устранение неисправностей

### Регистратор не включается

Проверьте магнитное крепление регистратора и GPS-модуля, убедитесь, что контакты крепления и регистратора соединены.

### Не удается сфотографировать и записать видео

Проверьте, вставлена ли SD-карта, достаточно ли на ней свободной памяти.

### Автоматически останавливается при записи

Используйте совместимую высокоскоростную SD-карту.

### Появляется «ошибка файлов» при воспроизведении фото или видео

Файлы на SD-карте могли повредиться, отформатируйте карту.

**Внимание!** Все данные с карты будут безвозвратно удалены!

### Видео нечеткое

Проверьте наличие грязи или отпечатков пальцев на объективе. Для очистки используйте салфетку для линз.

### Черный экран при съемке неба или воды

Сцены с высокой контрастностью могут негативно влиять на функцию автоматической экспозиции камеры. Вы можете вручную изменить экспозицию в настройках для исправления.

### Неестественный цвет в облачный день и на улице

Установите функцию «баланс белого» в позицию «автоматический».

### Полоса посреди изображения

Это происходит из-за совпадения частоты света с частотой съемки регистратора. Пожалуйста, измените частоту в настройках.

### Регистратор завис

Перезагрузите регистратор или нажмите кнопку «Сброс», чтобы вернуться к заводским настройкам.