

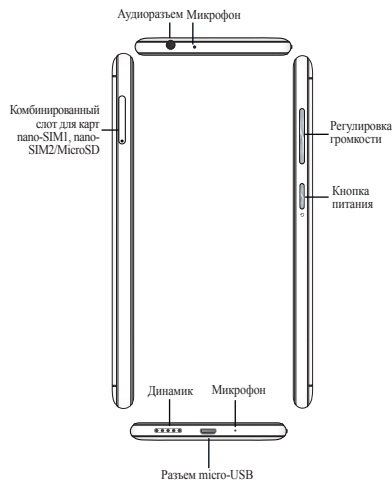
Для предотвращения опасности получения травмы или повреждения устройства перед началом эксплуатации обязательно ознакомьтесь с инструкциями по безопасности и эксплуатации, приведенными в этом руководстве.

**ПРИМЕЧАНИЕ:** Для получения последних обновлений и дополнительных сведений посетите [www.asus.com](http://www.asus.com).

### Элементы лицевой панели



### Элементы боковой панели



#### ПРИМЕЧАНИЯ:

- Слоты для карт nano-SIM поддерживают карты для сетей стандарта LTE, WCDMA и GSM/EDGE.
- Слот для карт памяти MicroSD поддерживает карты памяти MicroSD и MicroSDXC.

### Элементы задней панели



## ASUS Phone

# IN SEARCH OF INCREDIBLE

Руководство пользователя

**ASUS**  
IN SEARCH OF INCREDIBLE

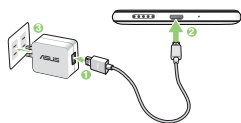


R12471

### Зарядка устройства

#### Для зарядки устройства:

1. Подключите поставляемый кабель к USB-разъему блока питания.
2. Подключите другой конец кабеля к Вашему устройству.
3. Подключите блок питания к сетевой розетке.



#### ВАЖНО!

- При питании устройства от сети розетка должна быть расположена рядом с устройством и быть легко доступной.
- Для зарядки вашего устройства от компьютера подключите его с помощью USB-кабеля к USB-порту компьютера.
- Избегайте зарядки вашего устройства при окружающей температуре выше 35 °C (95 °F).

#### ПРИМЕЧАНИЯ:

- Во избежание повреждения устройства и получения травмы, используйте **ТОЛЬКО** входящие в комплект блок питания и кабель.
- Для подзарядки телефона используйте **ТОЛЬКО** поставляемый блок питания и кабель.
- Блок питания рассчитан на работу с входным напряжением от 100 до 240 В переменного тока. Выходное напряжение (на кабель с разъемом «micro-USB») составляет 5,2 В, 1 А постоянного тока.

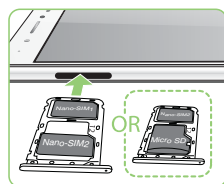
### Установка карты nano-SIM/MicroSD

#### Для установки карты nano-SIM/MicroSD:

1. Для извлечения лотка карты nano-SIM/MicroSD вставьте в отверстие шпигт.

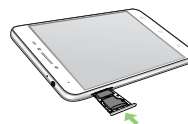


2. Вставьте карту nano-SIM/MicroSD в слот.



**ВАЖНО:** Одновременно можно использовать только карту nano-SIM2 или карту MicroSD.

3. Нажмите лоток для его закрытия



**ВАЖНО:** При установке двух SIM-карт только одна SIM-карта поддерживает сети 4G/3G/2G. Другая SIM-карта поддерживает только сети 2G.

#### ВНИМАНИЕ!

- Во избежание паралич не касайтесь устройства острыми предметами.
- Используйте только стандартную карту nano-SIM.

### Требования к воздействию радиочастоты

Данное устройство соответствует требованиям EC (1999/519/EC) по ограничению воздействия электромагнитных полей на человека с целью охраны. Для работы при ношении на теле данное устройство прошло испытания и соответствует директивам ICNIRP по воздействию РЧ-излучения, а также требованиям европейских стандартов EN 50566 и EN 62209-2 при использовании со специальными аксессуарами. Коэффициент SAR измеряется при расположении устройства на расстоянии 0,5 см от тела с передачей сигналов на максимальной разрешенной выходной мощности во всех диапазонах частот мобильного устройства. Использование иных аксессуаров, содержащих металлические детали, может не обеспечивать соответствия директивам ICNIRP по воздействию РЧ-излучения.

### Предупреждающий знак CE

**CE 2200**

### Маркировка CE для устройств с модулем беспроводной сети/Bluetooth

Это оборудование соответствует требованиям директивы Европейского парламента и Еврокомиссии №1999/5/EC от 9 марта 1999 года о совместимости средств радиосвязи и телекоммуникационного оборудования. Наибольшее значение CE SAR для устройства:

- 0,51 Вт/кг@10г (голова)
- 1,58 Вт/кг@10г (тело)

## Использование GPS (система глобальной позиционирования)

Для использования функции GPS:

- Перед использованием онлайн-карт убедитесь, что устройство подключено к сети Интернет.
- Для получения точных данных GPS используйте устройство на открытом воздухе.
- При использовании GPS в автомобиле металлические предметы автомобиля и другие электронные устройства могут повлиять на работу GPS.

## Предупреждение потери слуха

Для предотвращения возможной потери слуха не слушайте звук на высокой громкости в течение длительного времени.



A pleine puissance, l'écoute prolongée du baladeur peut endommager l'oreille de l'utilisateur.

Для Франции, наушники этого устройства протестированы на соответствие требованиям звукового давления согласно стандартам EN 50332-1:2013 и EN50332-2: 2013, как требуется в статье French L.5232-1.

## Сертификат соответствия EAC

Этот продукт соответствует требованиям Таможенного союза.



## Информация о правилах безопасности

### ZenFone Care

- Устройство можно использовать при температуре окружающей среды от 0 °C (32 °F) до 35 °C (95 °F).

### Аккумулятор

- Устройство оснащено несъемным литиево-полимерным аккумулятором большой емкости. Для продления срока службы аккумулятора соблюдайте указания по эксплуатации.
- Не пытайтесь извлечь несъемный аккумулятор, поскольку это приведет к аннулированию гарантии.
- Избегайте зарядки при чрезвычайно высокой или низкой температуре. Оптимальные параметры аккумулятора достигаются при температуре окружающей среды от +5°C до +35°C.
- Запрещается снимать и заменять аккумулятор другим, не совместимым аккумулятором.
- Запрещается снимать и погружать аккумулятор в воду или любую другую жидкость.
- Запрещается разбирать аккумулятор, так как он содержит вещества, которые могут быть опасными при проглатывании или при контакте с незащищенной кожей.
- Запрещается снимать и замыкать контакты аккумулятора, так как при этом он может нагреться и стать причиной возникновения пожара. Не держите его рядом с ювелирными изделиями и другими металлическими предметами.
- Запрещается снимать и помещать аккумулятор в огонь. Он может взорваться и опасные химические вещества попадут в окружающую среду.
- Запрещается снимать и утилизировать аккумулятор вместе с бытовыми отходами. Отнесите устройство в пункт утилизации опасных материалов.
- Не прикасайтесь к контактам аккумулятора.

### ПРИМЕЧАНИЯ:

- При установке аккумулятора несоответствующего типа возможен взрыв.
- Утилизируйте использованные аккумуляторы в соответствии с инструкциями производителя.

### Зарядное устройство

- Используйте только зарядное устройство, входящее в комплект поставки.
- Запрещается вставку за шнур питания зарядного устройства для извлечения его из сетевой розетки. Извлекайте его, держась за само зарядное устройство.

### Предупреждение

- Устройство ASUS Phone является высококачественным изделием. Перед эксплуатацией ознакомьтесь со всеми указаниями и предупреждающими знаками на (1) блоке питания.
- Не используйте устройство в экстремальных условиях – при высокой температуре или при высоком уровне влажности. Устройство можно использовать при температуре окружающей среды от 0°C (32°F) до 35°C (95°F).
- Не разбирайте устройство или его аксессуары. В случае необходимости получения обслуживания или ремонта, отправьте устройство в авторизованный сервисный центр. В случае, если устройство будет разобрано, это может привести к опасности поражения электрическим током или возникновения пожара.
- Запрещается замыкать контакты аккумулятора металлическими предметами.

### Доступ оператора с помощью инструмента

Если для доступа в ЗОНУ ДОСТУПА ОПЕРАТОРА необходим ИНСТРУМЕНТ, то все остальные отсеки в пределах этой зоны, представляющие опасность, должны быть недоступны ОПЕРАТОРУ, использующему тот же самый ИНСТРУМЕНТ, либо такие отсеки должны быть отмечены как запрещенные для доступа ОПЕРАТОРУ.

## Утилизация и переработка

Компания ASUS берет на себя обязательства по утилизации старого оборудования, исходя из принципов всесторонней защиты окружающей среды. Мы предоставляем решения нашим клиентам для переработки наших продуктов, аккумуляторов и других компонентов, а также упаковки. Для получения подробной информации об утилизации и переработке в различных регионах посетите <http://csr.asus.com/english/Takeback.htm>.

## Утилизация



При установке аккумулятора несоответствующего типа возможен взрыв. Утилизируйте использованные аккумуляторы в соответствии с инструкциями производителя.



Не выбрасывайте аккумулятор вместе с бытовым мусором. Символ перечеркнутого мусорного бака означает, что аккумулятор нельзя выбрасывать вместе с бытовым мусором.



Не выбрасывайте это устройство вместе с бытовым мусором. Устройство предназначено для повторного использования и переработки. Символ перечеркнутого мусорного бака означает, что продукт (электрическое и электронное оборудование и содержащие ртуть аккумуляторы) нельзя выбрасывать вместе с бытовым мусором. Ознакомьтесь с правилами утилизации таких продуктов.



Не выбрасывайте устройство вместе с бытовым мусором. НЕ замыкайте электрические контакты. НЕ разбирайте устройство.

## ASUS

Адрес: 4F, No. 150 Li-Te Rd., Peitou, Taipei, Taiwan  
Тел: 886228943447  
Факс: 886228907698

### Декларация

Мы заявляем, что IMEI-коды для данного продукта, ASUS Phone, являются уникальными для каждого устройства и назначены только для этой модели. IMEI-код каждого устройства устанавливается на заводе и не может быть изменен пользователем, что соответствует целостности IMEI в соответствии с требованиями стандарта GSM.

Если у Вас есть вопросы или замечания по этому вопросу, пожалуйста, свяжитесь с нами.

С уважением,  
ASUSTek COMPUTER INC.  
Тел: 886228943447  
Факс: 886228907698

Поддержка: <http://vip.asus.com/eservice/techserv.aspx>

Copyright © 2017 ASUSTek COMPUTER INC.

Все права защищены.

Мы признаем, что все права на это руководство принадлежат ASUS. Все права, без ограничения, в руководе или на сайте, являются исключительной собственностью компании ASUS и/или ее лицензиаров. Настоящее Руководство не передает какие-либо права вам. КОМПАНИЯ ASUS ПРЕДОСТАВЛЯЕТ ДАННОЕ РУКОВОДСТВО НА УСЛОВИИ «КАК ЕСТЬ», БЕЗ КАКИХ-ЛИБО ГАРАНТИЙ. ТЕХНИЧЕСКИЕ ХАРАКТЕРИСТИКИ И ИНФОРМАЦИЯ, СОДЕРЖАЩАЯСЯ В ДАННОМ РУКОВОДСТВЕ, ПРИВОДИТСЯ ТОЛЬКО В ЦЕЛЯХ ОЗНАКОМЛЕНИЯ. ОНИ МОГУТ БЫТЬ ИЗМЕНЕНЫ В ЛЮБОЕ ВРЕМЯ БЕЗ УВЕДОМЛЕНИЯ И НЕ ДОЛЖНЫ РАССМАТРИВАТЬСЯ КАК ОБЯЗАТЕЛЬСТВО СО СТОРОНЫ ASUS.

Формы ZenTalk ([http://www.asus.com/zenlink/global\\_forward.php](http://www.asus.com/zenlink/global_forward.php))



**EU Declaration of Conformity**

ASUS IN SEARCH OF INCREASIBLE

Model: ASUS Phone

Product name: ASUS\_APP

CE 2200 (EU conformity marking)

Signature: Jerry Shen, Taipei, Taiwan, 1420917

CEO: 2017

**Declarație de conformitate UE**

ASUS IN SEARCH OF INCREASIBLE

Model: ASUS Phone

Product name: ASUS\_APP

CE 2200 (Marcajul de conformitate UE)

Signature: Jerry Shen, Taipei, Taiwan, 1420917

CEO: 2017

**UE Declaración de Conformidad**

ASUS IN SEARCH OF INCREASIBLE

Model: ASUS Phone

Product name: ASUS\_APP

CE 2200 (Marcaje CE de conformidad)

Signature: Jerry Shen, Taipei, Taiwan, 1420917

CEO: 2017

**Declaração CE de Conformidade**

ASUS IN SEARCH OF INCREASIBLE

Model: ASUS Phone

Product name: ASUS\_APP

CE 2200 (Marcaje CE de conformidade)

Signature: Jerry Shen, Taipei, Taiwan, 1420917

CEO: 2017

**DECLARATION UE DE CONFORMITE**

ASUS IN SEARCH OF INCREASIBLE

Model: ASUS Phone

Product name: ASUS\_APP

CE 2200 (Marcaje UE de conformitate)

Signature: Jerry Shen, Taipei, Taiwan, 1420917

CEO: 2017

**EU Konformitätserklärung**

ASUS IN SEARCH OF INCREASIBLE

Model: ASUS Phone

Product name: ASUS\_APP

CE 2200 (EU Konformitätszeichen)

Signature: Jerry Shen, Taipei, Taiwan, 1420917

CEO: 2017